



Projektdaten

24.10.2007	Errichtungsbeschluss
19.12.2007	Jursitzung zur Mehrfachbeauftragung (Wettbewerb)
26.02.2008	Beauftragung des Architekten
14.05.2008	Baubeschluss
23.09.2008	Baubeginn
02.03.2009	Richtfest
26.10.2009	Eröffnung durch den Bezirksbürgermeister Ralf Heupel

Gebäude- und Kostendaten

Investitionskosten	1.470.000,00 €
Bauwerkskosten	900.000,00 € (KG 300 und 400)
Nettogrundfläche	(NGF) 659,60 m ²
Bruttogrundfläche	(BGF) 734,00 m ²
Bruttorauminhalt	(BRI) 3244,50 m ³
Kosten / m ²	1.226,00 € / m ²
Kosten / m ³	277,00 € / m ³

Projektbeteiligte

Dezernat IV

Dezernat für Bildung, Familie, Jugend, Kultur und Sport
Dr. Andrea Hanke

Bedarfsamt

Amt für Kinder, Jugendliche und Familien
Birgit Herdes, Frank Philipp

Nutzer

Outlaw, Gesellschaft für Kinder- und Jugendhilfe gGmbH
Dr. Friedhelm Höfener

Dezernat II

Dezernat für Finanzen, Beteiligung- und Vermögensmanagement
Helga Bickeböller

Bauherr

Amt für Immobilienmanagement
Andreas Nienaber

Gebäudeplanung + Bauleitung

STADTRAUM PROJEKT
Architekten u. Generalplaner
Prof. Wolfgang Pohl, Joachim Pries, Heide Schnickmann, Andreas Gabbert

Projektleitung

Amt für Immobilienmanagement
Ingrid Kremer

Impressum

Herausgeber:
Der Oberbürgermeister der Stadt Münster
Fotos:
Amt für Immobilienmanagement (Kremer)
Gestaltung, Layout und Text:
Amt für Immobilienmanagement, (Kremer, Darkow)
Druck: RSC, Vermessungs- und Katasteramt

Tragwerksplanung

Gantert Wiemeler Ingenieurplanung
Ulrich Wiemeler

Planung

Technische Gebäudeausrüstung
Amt für Immobilienmanagement
Bernd Niewind (Elektro)
Raimund Neuhaus (Sanitär)
Stefan Jöken (Heizung)
Dieter Goldbach (Nachrichtentechnik)

Prüfstatt

Bauordnungsamt
Markus Vöcker

Planung Außenanlagen

Amt für Grünflächen und Umweltschutz
Andreas Tönnies, Rüdiger Cramer

Bodengutachten

Dr. Muntzos & Partner

SiGeKo

Gantert Wiemeler
Ingenieurplanung
Bodo Schwenken

Amtlicher Lageplan

Vermessungs- und Katasteramt
Stefan Hallau



Amt für
Immobilienmanagement



Amt für
Immobilienmanagement

Ansicht Süden



Freifläche Süden



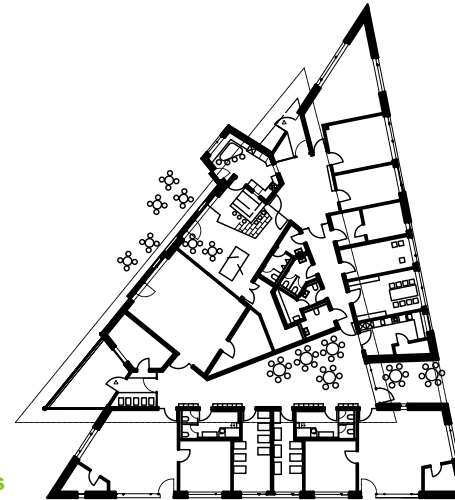
Ansicht Westen



Konzept

Im Baugebiet „Nördlich Landwehr“ ist der Neubau für eine „Kindertageseinrichtung und Einrichtung der Kinder und Jugendarbeit unter einem Dach“ errichtet worden. Kinder im Alter von 2 bis 6 Jahren werden in zwei Gruppen betreut, unter einem Dach mit Jugendlichen, denen hier die Möglichkeit des Treffens, der Beratung und der Nutzung offener Angebote gegeben wird. Gemeinsam zu nutzende Räume machen das Projekt wirtschaftlich und flexibel, so zum Beispiel kön-

nen Mehrzweckraum der Kita und Jugendtreff zu einem großzügigen Veranstaltungsraum zusammengeschlossen werden, dem Mittelpunkt des Stadtteilhauses. Die Unterbringung des geforderten Raumprogramms gelang in einem kompakten, dreieckigen Baukörper. Diese Konzeption ermöglicht eine Ausformung von Erschließungsflächen im Inneren, die enge, geradlinige Flure vermeidet und vielfältige Nutzungen, auch der Verkehrsflächen, zulässt. Der mittlere, erhöhte Teil des Baukörpers betont mit seinen drei aus-



Erdgeschoss

kragenden Dachecken die markante Form des Gebäudes. Oberlichtbänder rundum leiten Tageslicht in die Flurbereiche.

Raumprogramm

Das Raumprogramm umfasst eine Kita für zwei Gruppen, jeweils mit Gruppen- und Nebenraum, Schlafraum, Sanitär- und Wickleinrichtung sowie Küche, Personalraum, Leitungsbüro und Mehrzweckraum, verknüpfbar mit dem Jugendtreff. Die Einrichtung für die Kinder- und Jugendarbeit enthält Jugendtreff, Gruppenküche, Seminar- und

Medienraum sowie Kreativraum und Leitungsbüro. Gemeinsam zu nutzen sind der Gruppen- und Beratungsraum, Serviceräume und die Personal- und Besucher-WC's.

Materialien

Die rote Klinkerfassade wird durch Fassadenplatten ergänzt, deren leuchtendes Grün im Inneren des Gebäudes in verschiedenen Elementen, zum Beispiel den Garderoben der Kita, weitergeführt wird.



Jugendtreff



Medienraum



Gruppenraum Kita



Halle Kita