

**Amt für Schule
und Weiterbildung**

Schulstatistik 2015/2016

Städtische

- Grundschulen
- Förderschulen
- Schule für Kranke
- PRIMUS-Schule
- Hauptschulen
- Realschulen
- Sekundarschule
- Gesamtschule
- Gymnasien
- Weiterbildungskollegs
- Schule des Gesundheitswesens
- Berufskollegs

Schulen in anderer Trägerschaft

Impressum

Herausgeberin: Stadt Münster
Amt für Schule und Weiterbildung
Abteilung Planung, Bau und Ausstattung von Schulen
48127 Münster

Redaktion, Grafiken: Ute Meyering

Tabellen: Ute Meyering
Dirk Schützner (Bildungsgänge an Berufskollegs)

Kontakt: Telefon: 02 51/4 92-40 56
E-Mail: meyering@stadt-muenster.de

Druck: Stadt Münster, Expedition und Druck
Auflage: 350

November 2015

DER
OBERBÜRGERMEISTER



**Amt für Schule und
Weiterbildung**

Amtliche Schuldaten 2015 / 2016

Inhaltsverzeichnis

	Seite
0. Schulformübergreifende Informationen	
0.1 Definitionen der Schulformen und Bildungsgänge.....	4
0.2 Schüler/innen und Studierende an den Schulen in der Stadt Münster.....	8
1. Allgemein bildende Schulen	
1.1 Entwicklung insgesamt	
1.1.1 Entwicklung der Schüler/innenzahl seit 2004/2005 - tabellarische Darstellung.....	12
1.1.2 Entwicklung der Schüler/innenzahl seit 2004/2005 - grafische Darstellung.....	13
1.2 Grundschulen	
1.2.1 Städtische Grundschulen	
1.2.1.1 Schüler/innen- und Klassenzahlen	15
1.2.1.2 Bildung von Klassentypen und Klassenarten.....	19
1.2.1.3 Anmeldungen, Aufnahmen, Klassenbildung.....	24
1.2.1.4 Betreuungsangebote in der Primarstufe (städtische Grund- und Förderschulen).....	26
1.2.2 Grundschulen in anderer Trägerschaft	
1.2.2.1 Schüler/innen- und Klassenzahlen.....	31
1.3 Förderschulen	
1.3.1 Städtische Förderschulen - Schüler/innen- und Klassenzahlen.....	32
1.3.2 Förderschulen in anderer Trägerschaft - Schüler/innen- und Klassenzahlen.....	33
1.4 Schule für Kranke	
1.4.1 Schüler/innen- und Klassenzahlen.....	34
1.5 PRIMUS-Schule	
1.5.1 Schüler/innen- und Klassenzahlen.....	35
1.5.2 Klassentypen.....	35
1.5.3 Anmeldungen, Aufnahmen und Klassenbildung.....	35
1.6 Hauptschulen	
1.6.1 Schüler/innen- und Klassenzahlen.....	36
1.6.2 Klassentypen.....	37
1.6.3 Anmeldungen, Aufnahmen und Klassenbildung.....	38
1.7 Realschulen	
1.7.1 Schüler/innen- und Klassenzahlen.....	40
1.7.2 Klassentypen.....	41
1.7.3 Anmeldungen, Aufnahmen und Klassenbildung.....	42
1.8 Sekundarschule	
1.8.1 Schüler/innen- und Klassenzahlen.....	43
1.8.2 Klassentypen.....	43
1.8.3 Anmeldungen, Aufnahmen und Klassenbildung.....	43
1.9 Gymnasien	
1.9.1 Städtische Gymnasien - Schüler/innen- und Klassenzahlen.....	44
1.9.2 Bischöfliche Gymnasien - Schüler/innen- und Klassenzahlen.....	46
1.9.3 Städtische und bischöfliche Gymnasien - Klassentypen.....	49
1.9.4 Städtische Gymnasien - Anmeldungen, Aufnahmen und Klassenbildung.....	50

1.10	Gesamtschulen in städtischer und anderer Trägerschaft	
1.10.1	Schüler/innen- und Klassenzahlen.....	51
1.10.2	Gesamtschulen - Klassentypen.....	53
1.10.3	Anmeldungen, Aufnahmen und Klassenbildung.....	54
1.11	Freie Waldorfschule Münster e. V.	
1.11.1	Schüler/innen- und Klassenzahlen.....	55
1.12	HEBO-Privatschule	
1.12.1	Schüler/innen- und Klassenzahlen.....	56
1.13	Aktuelle Bildungsbeteiligung	
1.13.1	Aktuelle Bildungsbeteiligung in der Sekundarstufe I, tabellarische Darstellung.....	58
1.13.2	Aktuelle Bildungsbeteiligung in der Sekundarstufe I, grafische Darstellung.....	59
1.14	Entwicklung der Schülerzahlen des im Schuljahr 2010/2011 begonnenen 5. Jahrgangs.....	60
2.	Weiterbildungskollegs	
2.1	Städtische Weiterbildungskollegs - Anzahl der Studierenden.....	63
2.2	Bischöfliches Weiterbildungskolleg - Anzahl der Studierenden.....	64
2.3	Entwicklung der Studierendenzahl seit 2005/2006 - tabellarische Darstellung.....	66
2.4	Entwicklung der Studierendenzahl seit 2005/2006 - grafische Darstellung.....	67
3.	Schule des Gesundheitswesens	
	Städtische Berufsfachschule für pharmazeutisch-technische Assistenten/innen der Stadt Münster (PTA-Berufsfachschule)	
3.1	Schüler/innen- und Klassenzahlen.....	71
4.	Berufskollegs	
4.1	Städtische Berufskollegs - Schüler/innen- und Klassenzahlen.....	76
4.2	Berufskollegs in anderer Trägerschaft - Schüler/innen- und Klassenzahlen.....	77
4.3	Entwicklung der Schüler/innenzahl seit 2005/2006 - tabellarische Darstellung.....	80
4.4	Entwicklung der Schüler/innenzahl seit 2005/2006 - grafische Darstellung.....	81
4.5	Berufsschulen nach Berufsfeldern	
4.5.1	Berufsschulen in städtischer Trägerschaft.....	82
4.5.2	Berufsschulen in anderer Trägerschaft.....	83
4.6	Bildungsgänge an Berufskollegs	
4.6.1	Bildungsgänge an Berufskollegs in städtischer Trägerschaft.....	84
4.6.2	Bildungsgänge an Berufskollegs in anderer Trägerschaft.....	87

0.1 Definitionen der Schulformen und Bildungsgänge¹⁾

Grundschule¹⁾

Die Grundschule vermittelt die allgemeinen Grundlagen für die weitere Bildung; sie umfasst die maximal dreijährige Schuleingangsphase bei jahrgangsübergreifender als auch jahrgangsbezogener Unterrichtsorganisation sowie die Jahrgangsstufen 3 und 4.

Schulversuch Primus

Die PRIMUS-Schule - Zusammenschluss der PRIMarstufe Und der Sekundarstufe - wurde zum Schuljahr 2013/14 (in Münster 2014/2015) eingeführt und stellt einen Schulversuch zum längeren gemeinsamen Lernen dar. Es handelt sich um eine Schule eigener Schulform der Primarstufe und der Sekundarstufe I. Der Schulversuch umfasst somit die Jahrgänge 1 bis 10. Die Schule wird im gebundenen Ganztags geführt. Der Unterricht wird in allen Klassen ohne äußere Leistungs differenzierung integriert in heterogen zusammengesetzten Lerngruppen erteilt. Besonderes Augenmerk gilt dabei der individuellen Förderung der Schülerinnen und Schüler.¹⁾

Kooperationspartner der PRIMUS-Schule für die Sekundarstufe II sind das Anne-Frank-Berufskolleg und das Geschwister-Scholl-Gymnasium.

Die PRIMUS-Schule befindet sich an den Standorten der Grundschule Berg Fidel (beginnend mit Jahrgang 1) und der Geistschule (beginnend mit Jahrgang 5).

Förderschule¹⁾

Die Förderschule ist eine Spezialschule für Kinder und Jugendliche mit sonderpädagogischem Unterstützungsbedarf, die am Unterricht einer anderen Schule nicht teilnehmen oder durch diese nicht hinreichend gefördert werden können. Das Förderschulwesen gliedert sich nach den Förderschwerpunkten Lernen, Sprache, emotionale und soziale Entwicklung, Hören und Kommunikation, Sehen, geistige Entwicklung, körperliche und motorische Entwicklung.

Alle Förderschulen – außer jenen mit Förderschwerpunkten Lernen oder geistige Entwicklung – arbeiten in den Bildungsbereichen der anderen Schulen (Grund-, Haupt-, Realschule usw.) und führen grundsätzlich zu den gleichen Abschlüssen.

Die Schule mit Förderschwerpunkt Lernen führt zum „Abschluss des Bildungsgangs im Förderschwerpunkt Lernen“; es kann dort aber auch ein dem Hauptschulabschluss (nach Klasse 9) gleichwertiger Abschluss erworben werden.

Schule für Kranke^{§ 21 Abs. 2 SchulG NRW}

Die Schule für Kranke unterrichtet Schülerinnen und Schüler, die wegen einer stationären Behandlung im Krankenhaus oder einer vergleichbaren medizinisch-therapeutischen Einrichtung mindestens vier Wochen nicht am Unterricht ihrer Schule teilnehmen können. Sie unterrichtet auch kranke Schülerinnen und Schüler mit sonderpädagogischem Förderbedarf.

Hauptschule¹⁾

Die Hauptschule umfasst die Jahrgänge 5 bis 10 und bietet alle Abschlüsse der Sekundarstufe I an:

- Hauptschulabschluss nach Klasse 9 (mit oder ohne Qualifikationsvermerk),
- Hauptschulabschluss nach Klasse 10 sowie
- Mittlerer Schulabschluss – Fachoberschulreife (mit oder ohne Qualifikationsvermerk).

¹⁾ Quelle: Information und Technik Nordrhein-Westfalen (IT. NRW)

²⁾ Quelle: Ministerium für Schule und Weiterbildung des Landes Nordrhein-Westfalen

Realschule¹⁾

Die Realschule umfasst die Jahrgänge 5 bis 10. Schulformspezifisch ist der Mittlere Schulabschluss – Fachoberschulreife (mit oder ohne Qualifikationsvermerk); daneben werden aber auch alle anderen Abschlüsse der Sekundarstufe I vergeben.

Gesamtschule¹⁾

Die Gesamtschule existiert als Angebotsschule, welche die Bildungsgänge der Hauptschule, der Realschule und des Gymnasiums zu einem umfassenden Gesamtangebot integriert. Sie umfasst die Jahrgänge 5 bis 13, wobei die Sekundarstufe II (Jahrgänge 11 bis 13) als gymnasiale Oberstufe geführt wird. *Die Friedensschule in Münster bietet auch eine verkürzte Schulzeit (12 Jahrgänge) nach gymnasialem Modell an.* Es können alle allgemeinbildenden Abschlüsse der Sekundarstufe I und II erworben werden.

Sekundarschule²⁾

In der Sekundarschule können alle Abschlüsse der Sekundarschule I mit und ohne Zuordnung zu unterschiedlichen Schulformen erreicht werden. Sie bereitet die Schülerinnen und Schüler darauf vor, ihren Bildungsweg in der gymnasialen Oberstufe, an einem Berufskolleg oder in der Berufsausbildung fortzusetzen. Die Sekundarschule umfasst die Klassen 5 bis 10. Sie gewährleistet in allen Organisationsformen auch gymnasiale Standards und stellt die Möglichkeit zum Erwerb der allgemeinen Hochschulreife über mindestens eine verbindliche Kooperation mit einem Gymnasium, einer Gesamtschule oder einem Berufskolleg sicher.

Gymnasium¹⁾

Das Gymnasium umfasst die Jahrgänge 5 bis 12 (*mit Ausnahme des Geschwister-Scholl-Gymnasiums*). Schulformspezifischer Abschluss ist die (allgemeine) Hochschulreife (Abitur); daneben werden aber auch sämtliche Abschlüsse der Sekundarstufe I sowie die Fachhochschulreife (schulischer Teil) vergeben.

Freie Waldorfschule¹⁾

Die Freie Waldorfschule ist eine private (Ersatz-)Schule, deren Bildungsangebot alle Bildungsstufen (Primarstufe, Sekundarstufe I, Sekundarstufe II), also die Jahrgänge 1 bis 13 umfasst. *Die eigentliche Waldorfschulzeit endet mit dem Waldorf-Abschluss nach dem 12. Jahrgang. Die Anerkennung als Haupt- bzw. Realschulabschluss kann bei der Bezirksregierung beantragt werden. Im 13. Jahrgang bereitet die Waldorfschule die Schülerinnen und Schüler auf das Abitur vor.*

Montessori-Schule

2006 nahm die Montessori-Schule in Münster ihren Betrieb auf. Getragen wird die Schule von einem Verein, anerkannt ist sie als so genannte Ersatzschule. An der Montessori-Schule werden die Kinder in altersgemischten Gruppen und integrativ unterrichtet. Das heißt, Kinder mit und ohne Behinderungen, besonderen Begabungen und unterschiedlichen Alters lernen gemeinsam. Zudem sieht das Schulkonzept vor, dass die Kinder einen erheblichen Teil des Schulalltags in Freiarbeit selbst gestalten. Die Montessori-Schule ist eine Ganztagschule, Eltern zahlen einkommensabhängig Schulgeld.

¹⁾ Quelle: Information und Technik Nordrhein-Westfalen (IT. NRW)

²⁾ Quelle: Ministerium für Schule und Weiterbildung des Landes Nordrhein-Westfalen

HEBO-Privatschule

Die HEBO-Privatschule ist eine staatlich anerkannte Ergänzungsschule zur Vorbereitung auf den Mittleren Abschluss. Die Schule soll insbesondere Schülerinnen und Schülern, deren Schullaufbahn vielleicht nicht gradlinig verlaufen ist, die Möglichkeit bieten, sich auf Schulabschlüsse vorzubereiten. Die Privatschule erhebt ein monatliches Schulgeld.

Zweiter Bildungsweg - Weiterbildungskolleg¹⁾

Das Weiterbildungskolleg ist eine Einrichtung des sog. zweiten Bildungsweges in Voll- oder Teilzeitform. Seit dem Schuljahr 2001/2002 besteht das Weiterbildungskolleg mit den möglichen Bildungsgängen "Abendrealschule", "Abendgymnasium" sowie "Kolleg". Der Besuch des Weiterbildungskollegs fällt nicht mehr unter die allgemeine Schulpflicht.

Schule des Gesundheitswesens¹⁾

Unter „Schulen des Gesundheitswesens“ versteht man Ausbildungsstätten für Heilhilfs- bzw. Pflegeberufe, die in der Regel einen staatlich anerkannten Abschluss vermitteln.

Berufskolleg

Berufsschule

Ausbildungsvorbereitung²⁾

Die Schülerinnen und Schüler werden bei ihrer beruflichen Orientierung unterstützt und erwerben berufliche Kenntnisse, Fähigkeiten und Fertigkeiten, die auf eine betriebliche Ausbildung oder die unmittelbare Erwerbstätigkeit vorbereiten. In der einjährigen Ausbildungsvorbereitung können sie ihre Chancen auf dem Ausbildungsmarkt oder dem Arbeitsmarkt verbessern. Darüber hinaus ist der Erwerb eines dem Hauptschulabschluss gleichwertigen Abschlusses möglich.

Ausbildung in Betrieb und Berufsschule – Das duale System²⁾

In den Fachklassen für die einzelnen Ausbildungsberufe wird der schulische Teil einer Berufsausbildung nach dem Berufsbildungsgesetz oder der Handwerksordnung vermittelt. Dies geschieht in enger Abstimmung mit den regionalen Betrieben der jeweiligen Branchen.

¹⁾ Quelle: Information und Technik Nordrhein-Westfalen (IT. NRW)

²⁾ Quelle: Ministerium für Schule und Weiterbildung des Landes Nordrhein-Westfalen

Bildungsgänge an Berufskollegs

Berufsfachschule²⁾

Die Schülerinnen und Schüler setzen beruflich orientierte Schwerpunkte und erwerben den Hauptschulabschluss nach Klasse 10, den mittleren Schulabschluss (Fachoberschulreife), den schulischen Teil der Fachhochschulreife oder die Fachhochschulreife.

In vielen Bildungsgängen ist der gleichzeitige Erwerb eines Berufsabschlusses möglich. Zusätzlich werden auch verkürzte Bildungsgänge für Hochschulzugangsberechtigte angeboten, in denen die Schülerinnen und Schüler einen Berufsabschluss erwerben.

Fachoberschule²⁾

Die Schülerinnen und Schüler erwerben erste berufliche Erfahrungen und die Fachhochschulreife. Wer eine abgeschlossene Berufsausbildung hat, kann sich weiterqualifizieren und die Fachhochschulreife oder die allgemeine Hochschulreife erwerben.

Fachschule²⁾

Arbeitnehmerinnen und Arbeitnehmer, die bereits im Berufsleben stehen, können sich in der Fachschule beruflich weiterbilden und sich für die Übernahme erweiterter Verantwortung und einer Führungstätigkeit qualifizieren. Zusätzlich kann auf Wunsch mit der Fachhochschulreife eine Studienberechtigung erworben werden.

Berufliches Gymnasium²⁾

Die Schülerinnen und Schüler können beruflich orientierte Schwerpunkte setzen und erwerben einen Berufsabschluss und das Abitur oder berufliche Qualifikationen und das Abitur.

¹⁾ Quelle: Information und Technik Nordrhein-Westfalen (IT. NRW)

²⁾ Quelle: Ministerium für Schule und Weiterbildung des Landes Nordrhein-Westfalen

0.2 Schüler/innen und Studierende an den Schulen in der Stadt Münster

Lfd. Nr.	Schulform	Städtische Schulen		Schulen des LWL		Bischöfliche Schulen		Schulen in anderer Trägerschaft		Gesamt	
		Schulen	Schüler/innen	Schulen	Schüler/innen	Schulen	Schüler/innen	Schulen	Schüler/innen	Schulen	Schüler/innen
		Anzahl									
1	2	3	4	5	6	7	8	11	12	13	14
1.	Grundschulen gesamt	45	9.547	-	-	-	-	1	98	46	9.645
1.1	davon in städt. Trägerschaft	45	9.547	-	-	-	-	-	-	45	9.547
1.2	davon Montessori-Schule Münster e. V. (s. auch Ziffer 9)	-		-	-	-	-	1	98	1	98
2.	PRIMUS-Schule	1	245	-	-	-	-	-	-	1	245
3.	Förderschulen	4	506	4	1.195	1	172	-	-	9	1.873
4.	Schule für Kranke	1	145	-	-	-	-	-	-	1	145
5.	Hauptschulen	6	1.510	-	-	-	-	-	-	6	1.510
6.	Realschulen	9	3.698	-	-	-	-	-	-	9	3.698
7.	Sekundarschule	1	304	-	-	-	-	-	-	1	304
8.	Gymnasien gesamt	11	9.451	-	-	3	2.690	-	-	14	12.141
8.1	davon Gymnasien S I		5.750	-	-		1.690	-	-		7.440
8.2	davon Gymnasien S II		3.701	-	-		1.000	-	-		4.701
9.	Gesamtschulen gesamt¹⁾	1	461	-	-	1	1.477	-	156	-	2.094
9.1	davon Gesamtschulen S I		461	-	-		1.047	1	156	-	1.664
9.2	davon Gesamtschulen S II		-	-	-		430	-	-	430	
10.	Freie Waldorfschule MS e.V. gesamt	-	-	-	-	-	-	1	413	1	413
10.1	Primarstufe	-	-	-	-	-	-		135		135
10.2	Sekundarstufe I	-	-	-	-	-	-		201		201
10.3	Sekundarstufe II	-	-	-	-	-	-		77		77
12.	HEBO Privatschule	-	-	-	-	-	-	1	36	1	36
14.	Berufskollegs gesamt²⁾	6	16.589	-	-	1	862	-	1.751	11	19.202
14.1	davon Bildungsgänge der Berufsschule		12.370	-	-		-	4	930		13.300
14.2	davon andere berufsbezogene Bildungsgänge		4.219	-	-		862	-	821		5.902
15.	Weiterbildungskollegs gesamt	2	764	-	-	1	384	-	-	3	1.148
15.1	davon Abendrealschule	1	346	-	-	-	-	-	-	1	346
15.2	davon Abendgymnasium	1	418	-	-	-	-	-	-	1	418
15.3	davon Overberg-Kolleg	-	-	-	-	1	384	-	-	1	384
16.	Städt. Berufsfachschule für pharmaz.-techn. Assist. der Stadt MS (PTA-Berufsf.-Sch.)	1	73	-	-	-	-	-	-	1	73
17.	Insgesamt	88	43.293	4	1.195	7	5.585	8	2.454	107	52.527

¹⁾ Gesamtschule in anderer Trägerschaft:
- Montessori-Schule Münster e. V.

²⁾ Berufskollegs in anderer Trägerschaft:
- ESPA. Berufskolleg der Ev. Sozialpädagogischen Ausbildungsstätte Münster gGmbH
- Timmermeister-Berufskolleg GmbH
- Genossenschaftliches Berufskolleg Westfalen
- Berufskollegs der Landwirtschaftskammer Fachschule für Agrarwirtschaft (Landwirtschaft)

1. Allgemein bildende Schulen

1. Allgemein bildende Schulen

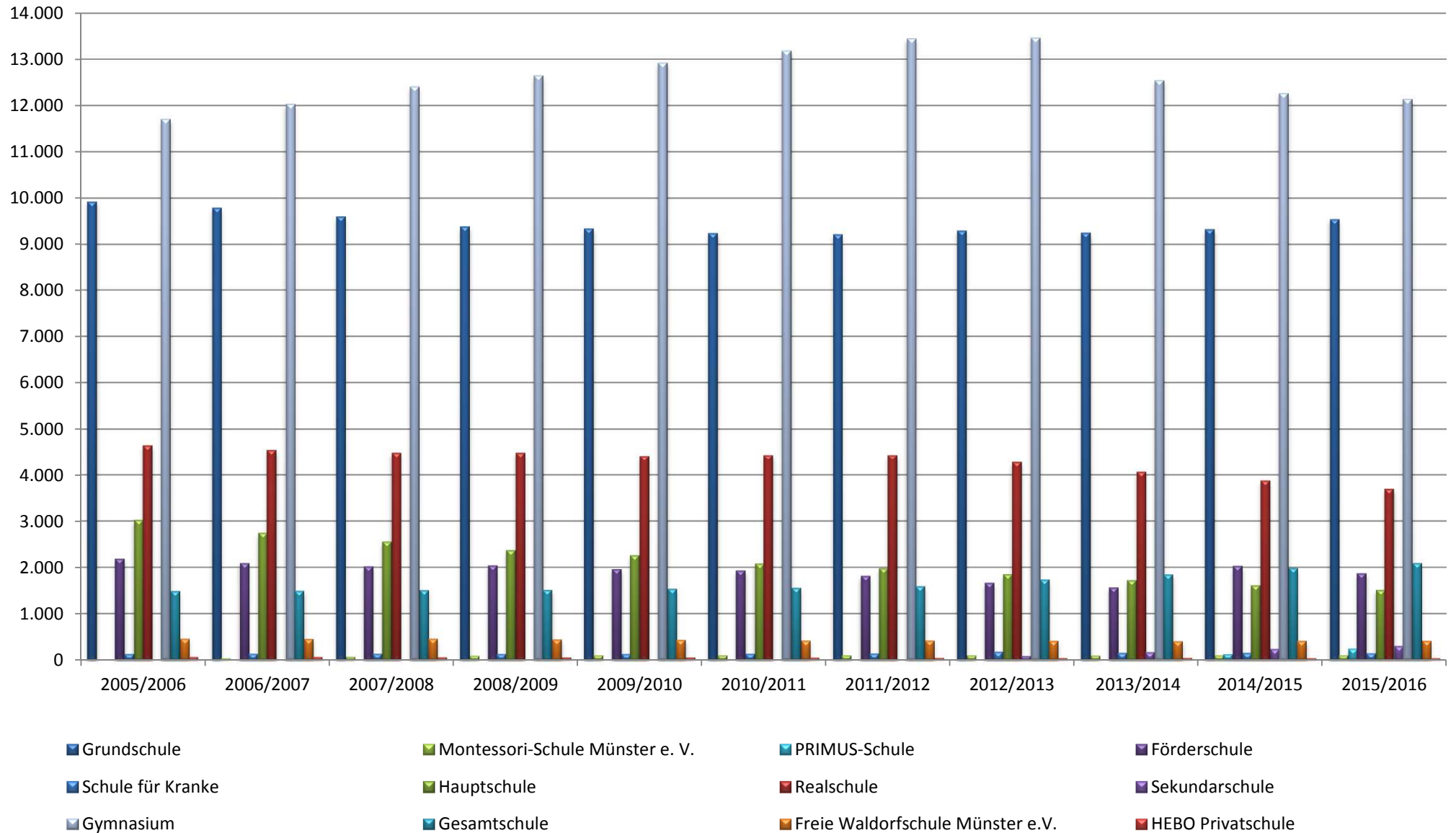
1.1 Entwicklung insgesamt

1.1.1 Entwicklung der Schüler/innenzahl seit 2005/2006

Schuljahr	Schülerinnen und Schüler an allgemein bildenden Schulen																
	Schüler/ innen gesamt	davon														Freie Waldorf- schule Münster e. V.	HEBO- Privat- schule
		Grund- schule	Montessori- Schule Münster e. V. Primarstufe	Inter- national School of Münster	PRIMUS- Schule	Förderschule			Schule für Kranke	Haupt- schule	Real- schule	Sekundar- schule	Gym- nasium	Gesamt- schule ²⁾			
						Gesamt	für Lernbe- hinderte	Sonstige ¹⁾									
1	2	3	4	5	6	7	8	9	10	11	12	13	14	15	16	17	
2005/2006	33.646	9.930	-	-	-	2.187	904	1.283	128	3.027	4.652	-	11.711	1.489	457	65	
2006/2007	33.398	9.800	35	-	-	2.093	838	1.255	134	2.744	4.552	-	12.037	1.490	452	61	
2007/2008	33.314	9.607	68	-	-	2.023	787	1.236	134	2.558	4.490	-	12.412	1.507	458	57	
2008/2009	33.172	9.393	88	-	-	2.041	765	1.276	130	2.369	4.490	-	12.653	1.514	443	51	
2009/2010	33.164	9.346	98	-	-	1.964	672	1.292	130	2.264	4.415	-	12.927	1.536	433	51	
2010/2011	33.128	9.247	96	-	-	1.931	646	1.285	131	2.082	4.433	-	13.185	1.559	415	49	
2011/2012	33.199	9.223	98	-	-	1.818	606	1.212	140	1.982	4.433	-	13.451	1.591	418	45	
2012/2013	33.112	9.304	97	-	-	1.665	415	1.250	176	1.853	4.279	83	13.466	1.736	413	40	
2013/2014	31.899	9.256	94	35	-	1.566	459	1.206	152	1.720	4.067	167	12.546	1.848	403	45	
2014/2015	32.194	9.334	97	33	121	2.031	389	1.642	151	1.614	3.875	239	12.264	1.988	411	36	
2015/2016	32.104	9.547	98	-	245	1.873	304	1.569	145	1.510	3.698	304	12.141	2.094	413	36	

¹⁾ab 2014/2015 LWL-Förderschulen incl. weitere Förderangebote²⁾ab 2009/2010 incl. Sekundarstufe I der Montessori-Schule Münster e. V. (analog IT.NRW)

1.1.2 Entwicklung der Schüler/innenzahl an allgemein bildenden Schulen seit 2005/2006



1.2.1 Städtische Grundschulen

1.2.1.1 Schüler/innen- und Klassenzahlen im Schuljahr 2015/2016

1	2	3	4	1. Jahrgang			2. Jahrgang			3. Jahrgang			4. Jahrgang			Schülerinnen und Schüler				21
				Sch.	w.	Kl. ¹⁾	Sch.	w.	Kl. ¹⁾	Sch.	w.	Kl. ¹⁾	Sch.	w.	Kl. ¹⁾	gesamt		darunter Ausländer		
																Sch.	w.	Sch.	w.	
11	Aegidii	Aegidii-Ludgeri-Schule <small>Es wurde eine jg.-überg. Montessori-Klasse mit 20 Schüler/innen gebildet.</small>	RK	30	18	1,25	32	18	1,25	32	18	1,25	25	14	1,25	119	68	5	3	5
15	Martini	Martinischule	RK	41	24	2	34	18	2	34	15	2	37	24	2	146	81	3	1	8
Gesamt Stadtbezirk Mitte, Teilbereich Altstadt				71	42	3,25	66	36	3,25	66	33	3,25	62	38	3,25	265	149	8	4	13
22	Josef	Johannisschule	EV	50	25	2	39	15	2	31	11	2	23	10	1	143	61	16	9	7
24	Hansaplatz	Overbergschule	RK	24	13	1	30	14	1	24	13	1	28	12	1	106	52	5	3	4
25	Mauritz-West	Bodelschwingschule	EV	56	28	2	57	24	2	46	25	2	50	32	2	209	109	1	1	8
27	Kreuz	Kreuzschule	RK	56	24	2	56	29	2	46	26	2	53	26	2	211	105	7	5	8
27	Kreuz	Martin-Luther-Schule	EV	42	22	2	45	12	2	43	19	2	44	14	2	174	67	4	2	8
Gesamt Stadtbezirk Mitte, Teilbereich Innenstadttring				228	112	9	227	94	9	190	94	9	198	94	8	843	394	33	20	35
31	Aaseestadt	Dietrich-Bonhoeffer-Schule	GM	40	18	2	37	17	2	44	23	2	53	25	2	174	83	11	5	8
32	Geist	Matthias-Claudius-Schule	GM	58	26	3	59	26	3	70	35	3	66	28	3	253	115	26	13	12
33	Schützenhof	Hermannschule	RK	51	21	2	51	24	2	25	15	1	44	28	2	171	88	17	8	7
34	Düesberg	Gottfried-von-Cappenberg-Schule	RK	55	29	2	76	36	3	70	37	3	50	28	2	251	130	24	13	10
Gesamt Stadtbezirk Mitte, Teilbereich Süd				204	94	9	223	103	10	209	110	9	213	109	9	849	416	78	39	37

1.2.1 Städtische Grundschulen

1.2.1.1 Schüler/innen- und Klassenzahlen im Schuljahr 2015/2016

1	2	3	Schulart	1. Jahrgang			2. Jahrgang			3. Jahrgang			4. Jahrgang			Schülerinnen und Schüler				21
				Sch.	w.	Kl. ¹⁾	Sch.	w.	Kl. ¹⁾	Sch.	w.	Kl. ¹⁾	Sch.	w.	Kl. ¹⁾	gesamt		darunter Ausländer		
																Sch.	w.	Sch.	w.	
45	Mauritz-Mitte	Mauritzschule	RK	54	28	2	45	13	2	39	17	2	46	19	2	184	77	11	6	8
45	Mauritz-Mitte	Pötterhoekschule	GM	45	24	2	53	30	2	34	14	2	40	21	2	172	89	13	6	8
46	Rumphorst	Thomas-Morus-Schule	RK	66	31	3	81	42	3	62	36	3	77	32	3	286	141	43	16	12
47	Uppenberg	Dreifaltigkeitsschule jg.-übergr. Unterricht JG 1 u. 2	RK	67	34	3	70	32	3	69	21	3	48	28	2	254	115	18	7	11
Gesamt Stadtbezirk Mitte, Teilbereich Nordost				232	117	10	249	117	10	204	88	10	211	100	9	896	422	85	35	39
Gesamt Stadtbezirk Mitte				735	365	31,25	765	350	32,25	669	325	31,25	684	341	29,25	2.853	1.381	204	98	124
51	Gievenbeck	Michaelschule	RK	74	39	3	80	39	3	58	36	3	82	39	3	294	153	81	39	12
51	Gievenbeck	Mosaik-Schule	GM	80	31	3	81	37	3	82	45	3	66	32	3	309	145	11	4	12
51	Gievenbeck	Wartburgschule jg.-übergr. Unterricht JG 1/2 u. 3/4	EV	95	43	4	105	52	4	86	40	4	120	66	4	406	201	40	20	16
52	Sentrup	Theresienschule	RK	54	28	2	47	22	2	49	24	2	54	28	2	204	102	14	8	8
54	Mecklenbeck	Peter-Wust-Schule	GM	40	24	2	46	21	2	35	19	2	40	23	2	161	87	9	4	8
56	Albachten	Ludgerusschule Albachten tlw. jg.-übergr. Unterricht in den JG 1-2	GM	70	31	3	77	39	3	93	36	4	74	38	3	314	144	29	15	13
57	Roxel	Marienschule Roxel	RK	96	37	4	95	46	4	93	43	4	100	43	4	384	169	30	12	16
58	Nienberge	Annette-v.-Droste-Hülshoff-Schule Nienberge	RK	44	19	2	62	33	3	48	23	2	48	22	2	202	97	7	4	9
Gesamt Stadtbezirk West				553	252	23	593	289	24	544	266	24	584	291	23	2.274	1.098	221	106	94

¹⁾Aufgrund des jahrgangsübergreifenden Unterrichts ist die Zuordnung der Klassen anhand der vorliegenden Daten zu einem bestimmten Jahrgang nicht immer möglich. Es handelt sich daher teilweise um rechnerische Werte.

1.2.1 Städtische Grundschulen

1.2.1.1 Schüler/innen- und Klassenzahlen im Schuljahr 2015/2016

1	2	3	4	1. Jahrgang			2. Jahrgang			3. Jahrgang			4. Jahrgang			Schülerinnen und Schüler				21
				Sch.	w.	Kl. ¹⁾	Sch.	w.	Kl. ¹⁾	Sch.	w.	Kl. ¹⁾	Sch.	w.	Kl. ¹⁾	gesamt		darunter Ausländer		
																Sch.	w.	Sch.	w.	
61	Coerde	Melanchthonschule	EV	54	26	2	53	24	2	35	18	2	45	23	2	187	91	65	34	8
61	Coerde	Norbertschule <small>fg.-überg. Unterricht in den JG 1 - 2</small>	RK	60	27	3	71	37	3	58	27	3	65	23	3	254	114	33	19	12
62	Kinderhaus-Ost	Paul-Schneider-Schule	EV	56	31	3	65	39	3	58	31	3	45	21	2	224	122	18	10	11
63	Kinderhaus-West	Grundschule am Kinderbach	GM	43	29	2	45	19	2	43	22	2	51	24	2	182	94	15	7	8
63	Kinderhaus-West	Grundschule Kinderhaus-West	GM	56	29	3	59	21	3	57	29	3	69	43	3	241	122	76	36	12
68	Sprakel	Grundschule Sprakel <small>fg.-überg. Unterricht in den JG 1 - 2</small>	RK	33	12	1,5	35	16	1,5	29	15	1	35	18	2	132	61	9	4	6
Gesamt Stadtbezirk Nord				302	154	14,5	328	156	14,5	280	142	14	310	152	14	1.220	604	216	110	57
71	Mauritz-Ost	Margaretenschule	GM	52	26	2	58	23	2	43	22	2	39	18	2	192	89	5	1	8
71	Mauritz-Ost	Pleisterschule	RK	28	14	1	30	16	1	23	9	1	29	9	1	110	48	1	1	4
76	Gelmer-Dyckburg	Astrid Lindgren-Schule Gelmer <small>fg.-überg. Unterricht in den JG 1 - 2</small>	GM	31	16	1,5	32	13	1,5	26	15	1	26	13	1	115	57	-	-	5
77	Handorf	Kardinal-von-Galen-Schule Handorf	RK	43	21	2	57	27	2	51	27	2	43	20	2	194	95	5	2	8
77	Handorf	Matthias-Claudius-Schule Handorf	GM	46	15	2	47	28	2	42	20	2	38	20	2	173	83	20	10	8
Gesamt Stadtbezirk Ost				200	92	8,5	224	107	8,5	185	93	8	175	80	8	784	372	31	14	33

¹⁾Aufgrund des jahrgangsübergreifenden Unterrichts ist die Zuordnung der Klassen anhand der vorliegenden Daten zu einem bestimmten Jahrgang nicht immer möglich. Es handelt sich daher teilweise um rechnerische Werte.

1.2.1 Städtische Grundschulen

1.2.1.1 Schüler/innen- und Klassenzahlen im Schuljahr 2015/2016

1	2	3	4	1. Jahrgang			2. Jahrgang			3. Jahrgang			4. Jahrgang			Schülerinnen und Schüler				21
				Sch.	w.	Kl. ¹⁾	Sch.	w.	Kl. ¹⁾	Sch.	w.	Kl. ¹⁾	Sch.	w.	Kl. ¹⁾	gesamt		darunter Ausländer		
																Sch.	w.	Sch.	w.	
82	Gremmendorf-Ost	Idaschule	RK	91	46	4	78	45	3	90	42	4	91	46	4	350	179	30	9	15
86	Angelmodde	Annette-v.-Droste-Hülshoff-Schule Angelmodde	RK	53	23	2	47	20	2	23	13	1	27	13	1	150	69	26	10	6
86	Angelmodde	Eichendorffschule Angelmodde	GM	43	19	2	40	25	2	65	35	3	66	29	3	214	108	42	22	10
87	Wolbeck	Nikolaischule Wolbeck	RK	103	50	4	97	45	4	98	43	4	101	46	4	399	184	34	19	16
Gesamt Stadtbezirk Südost				290	138	12	262	135	11	276	133	12	285	134	12	1.113	540	132	60	47
91	Berg Fidel	Grundschule Berg Fidel jg.-übergr. Unterricht in den JG 2 - 4 auslaufend ab 2014/2015 s. auch PRIMUS-Schule	GM							36	14	2	43	23	2	79	37	40	23	4
95	Hiltrup-Ost	Marienschule Hiltrup	RK	37	16	2	36	17	2	37	21	2	39	24	2	149	78	6	4	8
96	Hiltrup-Mitte	Clemensschule Hiltrup	RK	22	10	1	31	16	1	46	25	2	38	16	2	137	67	13	5	6
96	Hiltrup-Mitte	Paul-Gerhardt-Schule Hiltrup	GM	55	27	2	50	33	2	44	20	2	50	26	2	199	106	8	3	8
97	Hiltrup-West	Ludgerusschule Hiltrup	RK	78	41	3	113	50	4	102	57	4	108	47	4	401	195	9	3	15
98	Amelsbüren	Davertschule Amelsbüren	RK	59	25	3	64	26	3	68	33	3	55	29	2	246	113	5	3	11
98	Amelsbüren	Grundschule Loevelingloh	RK	24	9	1	25	10	1	21	12	1	22	9	1	92	40	1	-	4
Gesamt Stadtbezirk Hiltrup				275	128	12	319	152	13	354	182	16	355	174	15	1.303	636	82	41	56
Gesamt Stadt Münster				2.355	1.129	101,25	2.491	1.189	103,25	2.308	1.141	105,25	2.393	1.172	101,25	9.547	4.631	886	429	411

¹⁾Aufgrund des jahrgangsübergreifenden Unterrichts ist die Zuordnung der Klassen anhand der vorliegenden Daten zu einem bestimmten Jahrgang nicht immer möglich. Es handelt sich daher teilweise um rechnerische Werte.

1.2.1.2 Städtische Grundschulen - Bildung von Klassentypen und Klassenarten im Schuljahr 2015/2016

Stadtteil	Grundschule	1. Jahrgang ¹⁾				2. Jahrgang ¹⁾				3. Jahrgang ¹⁾				4. Jahrgang ¹⁾				Gesamt					
		Integrationsklassen	Integrationsklassen, jg-übergr. Unterricht	jg-übergr. Unterricht	jg-bezog. Unterricht	Integrationsklassen	Integrationsklassen, jg-übergr. Unterricht	jg-übergr. Unterricht	jg-bezog. Unterricht	Integrationsklassen	Integrationsklassen, jg-übergr. Unterricht	jg-übergr. Unterricht	jg-bezog. Unterricht	Integrationsklassen	Integrationsklassen, jg-übergr. Unterricht	jg-übergr. Unterricht	jg-bezog. Unterricht	Integrationsklassen	Integrationsklassen, jg-übergr. Unterricht	jg-übergr. Unterricht	jg-bezog. Unterricht	Gesamt	
1	2	3	4	5	6	7	8	9	10	11	12	13	14	15	16	17	18	19	20	21	22	23	24
11	Aegidii	Aegidii-Ludgeri-Schule	-	-	0,25	1	-	-	0,25	1	-	-	0,25	1	-	-	0,25	1	-	-	1	4	5
15	Martini	Martinischule	-	-	-	2	-	-	-	2	-	-	-	2	-	-	-	2	-	-	-	8	8
Gesamt Stadtbezirk Mitte, Teilbereich Altstadt			-	-	0,25	3	-	-	0,25	3	-	-	0,25	3	-	-	0,25	3	-	-	1	12	13
22	Josef	Johannisschule	-	-	-	2	1	-	-	1	-	-	-	2	1	-	-	-	2	-	-	5	7
24	Hansaplatz	Overbergschule	1	-	-	-	1	-	-	-	-	-	-	1	-	-	-	1	2	-	-	2	4
25	Mauritz-West	Bodelschwingschule	-	-	-	2	1	-	-	1	1	-	-	1	-	-	-	2	2	-	-	6	8
27	Kreuz	Kreuzschule	-	-	-	2	-	-	-	2	-	-	-	2	-	-	-	2	-	-	-	8	8
27	Kreuz	Martin-Luther-Schule	-	-	-	2	-	-	-	2	1	-	-	1	-	-	-	2	1	-	-	7	8
Gesamt Stadtbezirk Mitte, Teilbereich Innenstadttring			1	-	-	8	3	-	-	6	2	-	-	7	1	-	-	7	7	-	-	28	35
31	Aaseestadt	Dietrich-Bonhoeffer-Schule	-	-	-	2	-	-	-	2	1	-	-	1	1	-	-	1	2	-	-	6	8
32	Geist	Matthias-Claudius-Schule	2	-	-	1	3	-	-	-	1	-	-	2	2	-	-	1	8	-	-	4	12
33	Schützenhof	Hermannschule	-	-	-	2	-	-	-	2	-	-	-	1	-	-	-	2	-	-	-	7	7
34	Düesberg	Gottfried-von-Cappenberg-Schule	-	-	-	2	-	-	-	3	-	-	-	3	-	-	-	2	-	-	-	10	10
Gesamt Stadtbezirk Mitte, Teilbereich Süd			2	-	-	7	3	-	-	7	2	-	-	7	3	-	-	6	10	-	-	27	37

¹⁾Aufgrund des jahrgangsübergreifenden Unterrichts ist die Zuordnung der Klassen zu einem bestimmten Jahrgang nicht immer möglich. Es handelt sich daher teilweise um rechnerische Werte.

1.2.1.2 Städtische Grundschulen - Bildung von Klassentypen und Klassenarten im Schuljahr 2015/2016

1	2	3	1. Jahrgang ¹⁾				2. Jahrgang ¹⁾				3. Jahrgang ¹⁾				4. Jahrgang ¹⁾				Gesamt				
			Integrations- klassen	Integrations- klassen, jg-übergr. Unterricht	jg- übergr. Unter- richt	jg- bezog. Unter- richt	Integrations- klassen	Integrations- klassen, jg-übergr. Unterricht	jg- übergr. Unter- richt	jg- bezog. Unter- richt	Integrations- klassen	Integrations- klassen, jg-übergr. Unterricht	jg- übergr. Unter- richt	jg- bezog. Unter- richt	Integrations- klassen	Integrations- klassen, jg-übergr. Unterricht	jg- übergr. Unter- richt	jg- bezog. Unter- richt	Integrations- klassen	Integrations- klassen, jg-übergr. Unterricht	jg- übergr. Unter- richt	jg- bezog. Unter- richt	Gesamt
45	Mauritz-Mitte	Mauritzschule	-	-	-	2	1	-	-	1	1	-	-	1	2	-	-	-	4	-	-	4	8
45	Mauritz-Mitte	Pötterhoekschule	-	-	-	2	1	-	-	1	2	-	-	-	1	-	-	1	4	-	-	4	8
46	Rumphorst	Thomas-Morus-Schule	-	-	-	3	-	-	-	3	-	-	-	3	-	-	3	-	-	-	12	12	
47	Uppenberg	Dreifaltigkeitsschule	-	0,5	2,5	-	-	0,5	2,5	-	1	-	-	2	1	-	-	1	2	1	5	3	11
Gesamt Stadtbezirk Mitte, Teilbereich Nordost			-	0,5	2,5	7	2	0,5	2,5	5	4	-	-	6	4	-	-	5	10	1	5	23	39
Gesamt Stadtbezirk Mitte			3	0,5	2,8	25	8	0,5	2,8	21	8	-	0,3	23	8	-	0,3	21	27	1	6	90	124
51	Gievenbeck	Michaelschule	-	-	-	3	3	-	-	-	1	-	-	2	-	-	-	3	4	-	-	8	12
51	Gievenbeck	Mosaik-Schule	-	-	-	3	-	-	-	3	-	-	-	3	-	-	-	3	-	-	-	12	12
51	Gievenbeck	Wartburgschule	-	2	2	-	-	2	2	-	-	4	-	-	-	4	-	-	-	12	4	-	16
52	Sentrup	Theresenschule	-	-	-	2	1	-	-	1	-	-	-	2	-	-	-	2	1	-	-	7	8
54	Mecklenbeck	Peter-Wust-Schule	-	-	-	2	1	-	-	1	1	-	-	1	1	-	-	1	3	-	-	5	8
56	Albachten	Ludgerusschule Albachten	-	0,5	0,5	2	-	0,5	0,5	2	2	-	-	2	3	-	-	-	5	1	1	6	13
57	Roxel	Marienschule Roxel	-	-	-	4	1	-	-	3	2	-	-	2	2	-	-	2	5	-	-	11	16
58	Nienberge	Annette-v.-Droste-Hülshoff-Schule Nienberge	-	-	-	2	-	-	-	3	-	-	-	2	-	-	-	2	-	-	-	9	9
Gesamt Stadtbezirk West			-	2,5	2,5	18	6	2,5	2,5	13	6	4	-	14	6	4	-	13	18	13	5	58	94

¹⁾Aufgrund des jahrgangsübergreifenden Unterrichts ist die Zuordnung der Klassen zu einem bestimmten Jahrgang nicht immer möglich. Es handelt sich daher teilweise um rechnerische Werte.

1.2.1.2 Städtische Grundschulen - Bildung von Klassentypen und Klassenarten im Schuljahr 2015/2016

Stadtteil	Grundschule	1. Jahrgang ¹⁾				2. Jahrgang ¹⁾				3. Jahrgang ¹⁾				4. Jahrgang ¹⁾				Gesamt					
		Integrationsklassen	Integrationsklassen, jg-übergr. Unterricht	jg-übergr. Unterricht	jg-bezog. Unterricht	Integrationsklassen	Integrationsklassen, jg-übergr. Unterricht	jg-übergr. Unterricht	jg-bezog. Unterricht	Integrationsklassen	Integrationsklassen, jg-übergr. Unterricht	jg-übergr. Unterricht	jg-bezog. Unterricht	Integrationsklassen	Integrationsklassen, jg-übergr. Unterricht	jg-übergr. Unterricht	jg-bezog. Unterricht	Integrationsklassen	Integrationsklassen, jg-übergr. Unterricht	jg-übergr. Unterricht	jg-bezog. Unterricht	Gesamt	
1	2	3	4	5	6	7	8	9	10	11	12	13	14	15	16	17	18	19	20	21	22	23	24
61	Coerde	Melanchthonschule	1	-	-	1	1	-	-	1	1	-	-	1	2	-	-	-	5	-	-	3	8
61	Coerde	Norbertschule	-	2	1	-	-	2	1	-	2	-	-	1	3	-	-	-	5	4	2	1	12
62	Kinderhaus-Ost	Paul-Schneider-Schule	-	-	-	3	1	-	-	2	2	-	-	1	2	-	-	-	5	-	-	6	11
63	Kinderhaus-West	Grundschule am Kinderbach	1	-	-	1	2	-	-	-	2	-	-	-	2	-	-	-	7	-	-	1	8
63	Kinderhaus-West	Grundschule Kinderhaus-West	2	-	-	1	2	-	-	1	2	-	-	1	2	-	-	1	8	-	-	4	12
68	Sprakel	Grundschule Sprakel	-	1,5	-	-	-	1,5	-	-	1	-	-	-	2	-	-	-	3	3	-	-	6
Gesamt Stadtbezirk Nord			4	4	1	6	6	4	1	4	10	-	-	4	13	-	-	1	33	7	2	15	57
71	Mauritz-Ost	Margaretenschule	-	-	-	2	1	-	-	1	2	-	-	-	1	-	-	1	4	-	-	4	8
71	Mauritz-Ost	Pleisterschule	-	-	-	1	-	-	-	1	-	-	-	1	-	-	-	1	-	-	-	4	4
76	Gelmer-Dyckburg	Astrid Lindgren-Schule Gelmer	-	0,5	1	-	-	0,5	1	-	1	-	-	-	1	-	-	-	2	1	2	-	5
77	Handorf	Kardinal-von-Galen-Schule Handorf	1	-	-	1	-	-	-	2	-	-	-	2	-	-	-	2	1	-	-	7	8
77	Handorf	Matthias-Claudius-Schule Handorf	-	-	-	2	2	-	-	-	1	-	-	1	-	-	-	2	3	-	-	5	8
Gesamt Stadtbezirk Ost			1	1	1	6	3	1	1	4	4	-	-	4	2	-	-	6	10	1	2	20	33

¹⁾Aufgrund des jahrgangsübergreifenden Unterrichts ist die Zuordnung der Klassen zu einem bestimmten Jahrgang nicht immer möglich. Es handelt sich daher teilweise um rechnerische Werte.

1.2.1.2 Städtische Grundschulen - Bildung von Klassentypen und Klassenarten im Schuljahr 2015/2016

Stadtteil	Grundschule	1. Jahrgang ¹⁾				2. Jahrgang ¹⁾				3. Jahrgang ¹⁾				4. Jahrgang ¹⁾				Gesamt					
		Integrationsklassen	Integrationsklassen, jg-übergr. Unterricht	jg-übergr. Unterricht	jg-bezog. Unterricht	Integrationsklassen	Integrationsklassen, jg-übergr. Unterricht	jg-übergr. Unterricht	jg-bezog. Unterricht	Integrationsklassen	Integrationsklassen, jg-übergr. Unterricht	jg-übergr. Unterricht	jg-bezog. Unterricht	Integrationsklassen	Integrationsklassen, jg-übergr. Unterricht	jg-übergr. Unterricht	jg-bezog. Unterricht	Integrationsklassen	Integrationsklassen, jg-übergr. Unterricht	jg-übergr. Unterricht	jg-bezog. Unterricht	Gesamt	
1	2	3	4	5	6	7	8	9	10	11	12	13	14	15	16	17	18	19	20	21	22	23	24
82	Gremmendorf-Ost	Idaschule	-	-	-	4	2	-	-	1	-	-	-	4	1	-	-	3	3	-	-	12	15
86	Angelmodde	Annette-v.-Droste-Hülshoff-Schule Angelmodde	-	-	-	2	-	-	-	2	-	-	-	1	-	-	-	1	-	-	-	6	6
86	Angelmodde	Eichendorffschule Angelmodde	-	-	-	2	1	-	-	1	-	-	-	3	2	-	-	1	3	-	-	7	10
87	Wolbeck	Nikolaischule Wolbeck	1	-	-	3	1	-	-	3	2	-	-	2	1	-	-	3	5	-	-	11	16
Gesamt Stadtbezirk Südost			1	-	-	11	4	-	-	7	2	-	-	10	4	-	-	8	11	-	-	36	47
91	Berg Fidel	Grundschule Berg Fidel	-	-	-	-	-	-	-	-	-	2	-	-	-	2	-	-	-	4	-	-	4
95	Hiltrup-Ost	Marienschule Hiltrup	-	-	-	2	-	-	-	2	1	-	-	1	1	-	-	1	2	-	-	6	8
96	Hiltrup-Mitte	Clemensschule Hiltrup	-	-	-	1	-	-	-	1	-	-	-	2	1	-	-	1	1	-	-	5	6
96	Hiltrup-Mitte	Paul-Gerhardt-Schule Hiltrup	-	-	-	2	1	-	-	1	2	-	-	-	1	-	-	1	4	-	-	4	8
97	Hiltrup-West	Ludgerusschule Hiltrup	-	-	-	3	2	-	-	2	2	-	-	2	4	-	-	-	8	-	-	7	15
98	Amelsbüren	Davertschule Amelsbüren	1	-	-	2	1	-	-	2	2	-	-	1	1	-	-	1	5	-	-	6	11
98	Amelsbüren	Grundschule Loevelingloh	-	-	-	1	-	-	-	1	-	-	-	1	-	-	-	1	-	-	-	4	4
Gesamt Stadtbezirk Hiltrup			1	-	-	11	4	-	-	9	7	2	-	7	8	2	-	5	20	4	-	32	56
Gesamt Stadt Münster			10,0	7	7,25	77	31	7	7,25	58	37	6	0,25	62	41	6	0,25	54	119	26	15	251	411

¹⁾Bei der Anzahl der Klassen mit jahrgangsübergreifender Unterrichtsorganisation handelt es sich um rechnerische Werte.

¹⁾Aufgrund des jahrgangsübergreifenden Unterrichts ist die Zuordnung der Klassen zu einem bestimmten Jahrgang nicht immer möglich. Es handelt sich daher teilweise um rechnerische Werte.

1.2.1.3 Städtische Grundschulen - Anmeldungen, Aufnahmen und Klassenbildung

1	2	3	4	Jahrgang 1					Jahrgänge 1 bis 4			
				Schülerinnen und Schüler		Klassen		Ø Klassen- frequenzwert 2015/2016 ¹⁾	Schülerzahl 2015/2016	Klassenzahl 2015/2016	Zügigkeit 2015/2016	Ø Klassen- frequenzwert 2015/2016 ¹⁾
				Anmeldungen Stand 10.11.2014	Schülerzahl 2015/2016	Festgelegte Anzahl	Klassenzahl 2015/2016					
11	Aegidii	Aegidii-Ludgeri-Schule ²⁾ (1. JG incl. Anteil jahrgangsüberg. Klasse)	RK	33	30	1,25	1,25	24,00	119	5	1,25	23,80
15	Martini	Martinischule	RK	39	41	2	2	20,50	146	8	2,00	18,25
Gesamt Stadtbezirk Mitte, Teilbereich Altstadt				72	71	3,25	3,25	21,85	265	13	3,25	20,38
22	Josef	Johannisschule	EV	48	50	2	2	25,00	143	7	1,75	20,43
24	Hansaplatz	Overbergschule	RK	23	24	1	1	24,00	106	4	1,00	26,50
25	Mauritz-West	Bodelschwingschule	EV	61	56	2	2	28,00	209	8	2,00	26,13
27	Kreuz	Kreuzschule	RK	60	56	2	2	28,00	211	8	2,00	26,38
27	Kreuz	Martin-Luther-Schule	EV	38	42	2	2	21,00	174	8	2,00	21,75
Gesamt Stadtbezirk Mitte, Teilbereich Innenstadttring				230	228	9	9	25,33	843	35	8,75	24,09
31	Aaseestadt	Dietrich-Bonhoeffer-Schule	GM	37	40	2	2	20,00	174	8	2,00	21,75
32	Geist	Matthias-Claudius-Schule	GM	54	58	3	3	19,33	253	12	3,00	21,08
33	Schützenhof	Hermannschule	RK	44	51	2	2	25,50	171	7	1,75	24,43
34	Düesberg	Gottfried-von-Cappenberg-Schule	RK	54	55	3	2	27,50	251	10	2,50	25,10
Gesamt Stadtbezirk Mitte, Teilbereich Süd				189	204	10	9	22,67	849	37	9,25	22,95
45	Mauritz-Mitte	Mauritzschule	RK	55	54	2	2	27,00	184	8	2,00	23,00
45	Mauritz-Mitte	Pötterhoekschule	GM	41	45	2	2	22,50	172	8	2,00	21,50
46	Rumphorst	Thomas-Morus-Schule	RK	66	66	3	3	22,00	286	12	3,00	23,83
47	Uppenberg	Dreifaltigkeitsschule ²⁾	RK	66	67	2	3	22,33	254	11	2,75	23,09
Gesamt Stadtbezirk Mitte, Teilbereich Nordost				228	232	9	10	23,20	896	39	9,75	22,97
Gesamt Stadtbezirk Mitte				719	735	31,25	31,25	23,52	2.853	124	31,00	23,01
51	Gievenbeck	Michaelschule	RK	63	74	4	3	24,67	294	12	3,00	24,50
51	Gievenbeck	Mosaik-Schule	GM	81	80	3	3	26,67	309	12	3,00	25,75
51	Gievenbeck	Wartburgschule ²⁾	EV	94	95	4	4	23,75	406	16	4,00	25,38
52	Sentrup	Theresienschule	RK	55	54	2	2	27,00	204	8	2,00	25,50
54	Mecklenbeck	Peter-Wust-Schule	GM	39	40	3	2	20,00	161	8	2,00	20,13
56	Albachten	Ludgerusschule Albachten	GM	70	70	3	3	23,33	314	13	3,25	24,15
57	Roxel	Marienschule Roxel	RK	93	96	4	4	24,00	384	16	4,00	24,00
58	Nienberge	Annette-von-Droste-Hülshoff-Schule Nienberge	RK	38	44	3	2	22,00	202	9	2,25	22,44
Gesamt Stadtbezirk West				533	553	26	23	24,04	2.274	94	23,50	24,19

¹⁾ Durchschnittswert bezogen auf die gesamte Schule

²⁾ (tlw.) jahrgangsübergreifender Unterricht, Anzahl der Eingangsklassen rechnerisch ermittelt

1.2.1.3 Städtische Grundschulen - Anmeldungen, Aufnahmen und Klassenbildung

1	2	3	4	Jahrgang 1					Jahrgänge 1 bis 4			
				Schülerinnen und Schüler		Klassen		Ø Klassen- frequenzwert 2015/2016 ¹⁾	Schülerzahl 2015/2016	Klassenzahl 2015/2016	Zügigkeit 2015/2016	Ø Klassen- frequenzwert 2015/2016 ¹⁾
				Anmeldungen Stand 10.11.2014	Schülerzahl 2015/2016	Festgelegte Anzahl	Klassenzahl 2015/2016					
Stadtteil	Grundschule	Schul- art	5	6	7	8	9	10	11	12	13	
61	Coerde	Melanchthonschule	EV	39	54	2	2	27,00	187	8	2,00	23,38
61	Coerde	Norbertschule ²⁾	RK	58	60	3	3	20,00	254	12	3,00	21,17
62	Kinderhaus-Ost	Paul-Schneider-Schule	EV	61	56	3	3	18,67	224	11	2,75	20,36
63	Kinderhaus-West	Grundschule am Kinderbach	GM	46	43	2	2	21,50	182	8	2,00	22,75
63	Kinderhaus-West	Grundschule Kinderhaus-West	GM	48	56	4	3	18,67	241	12	3,00	20,08
68	Sprakel	Grundschule Sprakel ²⁾	RK	31	33	2	1,5	22,00	132	6	1,50	22,00
Gesamt Stadtbezirk Nord				283	302	16	15	20,83	1.220	57	14,25	21,40
71	Mauritz-Ost	Margaretenschule	GM	54	52	2	2	26,00	192	8	2,00	24,00
71	Mauritz-Ost	Pleisterschule	RK	26	28	2	1	28,00	110	4	1,00	27,50
76	Gelmer-Dyckburg	Astrid Lindgren-Schule Gelmer ²⁾	GM	31	31	1	1,5	20,67	115	5	1,25	23,00
77	Handorf	Kardinal-von-Galen-Schule Handorf	RK	40	43	2	2	21,50	194	8	2,00	24,25
77	Handorf	Matthias-Claudius-Schule Handorf	GM	43	46	2	2	23,00	173	8	2,00	21,63
Gesamt Stadtbezirk Ost				194	200	9	9	23,53	784	33	8,25	23,76
82	Gremmendorf-Ost	Idaschule	RK	83	91	4	4	22,75	350	15	3,75	23,33
86	Angelmodde	Annette-von-Droste-Hülshoff-Schule Angelmodde	RK	49	53	2	2	26,50	150	6	1,50	25,00
86	Angelmodde	Eichendorffschule Angelmodde	GM	47	43	3	2	21,50	214	10	2,50	21,40
87	Wolbeck	Nikolaischule Wolbeck	RK	100	103	4	4	25,75	399	16	4,00	24,94
Gesamt Stadtbezirk Südost				279	290	13	12	24,17	1.113	47	11,75	23,68
91	Berg Fidel	Grundschule Berg Fidel ²⁾	GM	auslaufende Auflösung seit 2014/2015, s. PRIMUS-Schule					79	4	1,00	19,75
95	Hiltrup-Ost	Marienschule Hiltrup	RK	34	37	2	2	18,50	149	8	2,00	18,63
96	Hiltrup-Mitte	Clemensschule Hiltrup	RK	16	22	2	1	22,00	137	6	1,50	22,83
96	Hiltrup-Mitte	Paul-Gerhardt-Schule Hiltrup	GM	60	55	2	2	27,50	199	8	2,00	24,88
97	Hiltrup-West	Ludgerusschule Hiltrup	RK	76	78	4	3	26,00	401	15	3,75	26,73
98	Amelsbüren	Davertschule Amelsbüren	RK	54	59	3	3	19,67	246	11	2,75	22,36
98	Amelsbüren	Grundschule Loevelingloh	RK	22	24	1	1	24,00	92	4	1,00	23,00
Gesamt Stadtbezirk Hiltrup				262	275	14	12	22,92	1.303	56	14,00	23,27
Gesamt Stadt Münster				2.270	2.355	109,25	101,25	23,26	9.547	411	102,75	23,23

1) Durchschnittswert bezogen auf die gesamte Schule

2) (tlw.) jahrgangsübergreifender Unterricht, Anzahl der Eingangsklassen rechnerisch ermittelt

1.2.1.4 Betreuungsangebote in der Primarstufe im Schuljahr 2015/2016, Quelle: Amt für Kinder, Jugendliche und Familien

Stadtteil	Schule	Gesamt- schülerzahl	Betreuungsangebote Betreute Schüler/innen						
			Schule von acht bis eins		Offene Ganztagsbetreuung		Ganztagsschule		
			absolut	Anteil	absolut	Anteil	absolut	Anteil	
1	2	3	4	5	6	7	8	9	10
Grundschulen, PRIMUS-Schule									
11	Aegidii	Aegidii-Ludgeri-Schule	119	23	19,33%	93	78,15%	-	-
15	Martini	Martinischule	146	46	31,51%	77	52,74%	-	-
Gesamt Stadtbezirk Mitte, Teilbereich Altstadt			265	69	26,04%	170	64,15%	-	-
22	Josef	Johannisschule	143	15	10,49%	116	81,12%	-	-
24	Hansaplatz	Overbergschule	106	7	6,60%	98	92,45%	-	-
25	Mauritz-West	Bodelschwingschule	209	25	11,96%	165	78,95%	-	-
27	Kreuz	Kreuzschule	211	42	19,91%	157	74,41%	-	-
27	Kreuz	Martin-Luther-Schule	174	35	20,11%	131	75,29%	-	-
Gesamt Stadtbezirk Mitte, Teilbereich Innenstadttring			843	124	14,71%	667	79,12%	-	-
31	Aaseestadt	Dietrich-Bonhoeffer-Schule	174	60	34,48%	96	55,17%	-	-
32	Geist	Matthias-Claudius-Schule	253	51	20,16%	164	64,82%	-	-
33	Schützenhof	Hermannschule	171	40	23,39%	119	69,59%	-	-
34	Düesberg	Gottfried-von-Cappenberg-Schule	251	95	37,85%	122	48,61%	-	-
Gesamt Stadtbezirk Mitte, Teilbereich Süd			849	246	28,98%	501	59,01%	-	-

Stadtteil	Schule	Gesamt- schülerzahl	Betreuungsangebote Betreute Schüler/innen						
			Schule von acht bis eins		Offene Ganztagsbetreuung		Ganztagschule		
			absolut	Anteil	absolut	Anteil	absolut	Anteil	
45	Mauritz-Mitte	Mauritzschule	184	51	27,72%	113	61,41%	-	-
45	Mauritz-Mitte	Pötterhoeschule	172	52	30,23%	106	61,63%	-	-
46	Rumphorst	Thomas-Morus-Schule	286	86	30,07%	149	52,10%	-	-
47	Uppenberg	Dreifaltigkeitsschule	254	-	-	201	79,13%	-	-
Gesamt Stadtbezirk Mitte, Teilbereich Nordost			896	189	21,09%	569	63,50%	-	-
Gesamt Stadtbezirk Mitte			2.853	628	22,01%	1.907	66,84%	-	-
51	Gievenbeck	Michaelschule	294	54	18,37%	180	61,22%	-	-
51	Gievenbeck	Mosaik-Schule	309	51	16,50%	104	33,66%	-	-
51	Gievenbeck	Wartburgschule	406	-	-	-	-	406	100,00%
52	Sentrup	Theresienschule	204	109	53,43%	59	28,92%	-	-
54	Mecklenbeck	Peter-Wust-Schule	161	69	42,86%	75	46,58%	-	-
56	Albachten	Ludgerusschule Albachten	314	81	25,80%	112	35,67%	-	-
57	Roxel	Marienschule Roxel	384	85	22,14%	182	47,40%	-	-
58	Nienberge	Annette-von-Droste-Hülshoff-Schule Nienberge	202	42	20,79%	87	43,07%	-	-
Gesamt Stadtbezirk West			2.274	491	21,59%	799	35,14%	406	17,85%

Stadtteil	Schule	Gesamt- schülerzahl	Betreuungsangebote Betreute Schüler/innen						
			Schule von acht bis eins		Offene Ganztagsbetreuung		Ganztagschule		
			absolut	Anteil	absolut	Anteil	absolut	Anteil	
61	Coerde	Melanchthonschule	187	-	-	112	59,89%	-	-
61	Coerde	Norbertschule	254	38	14,96%	116	45,67%	-	-
62	Kinderhaus-Ost	Paul-Schneider-Schule	224	30	13,39%	169	75,45%	-	-
63	Kinderhaus-West	Grundschule am Kinderbach	182	40	21,98%	94	51,65%	-	-
63	Kinderhaus-West	Grundschule Kinderhaus-West	241	-	-	-	-	241	100,00%
68	Sprakel	Grundschule Sprakel	132	22	16,67%	71	53,79%	-	-
Gesamt Stadtbezirk Nord			1.220	130	10,66%	562	46,07%	241	19,75%
71	Mauritz-Ost	Margaretenschule	192	65	33,85%	100	52,08%	-	-
71	Mauritz-Ost	Pleisterschule	110	64	58,18%	41	37,27%	-	-
76	Gelmer-Dyckburg	Astrid-Lindgren-Schule Gelmer	115	31	26,96%	46	40,00%	-	-
77	Handorf	Kardinal-von-Galen-Schule Handorf	194	62	31,96%	103	53,09%	-	-
77	Handorf	Matthias-Claudius-Schule Handorf	173	84	48,55%	75	43,35%	-	-
Gesamt Stadtbezirk Ost			784	306	39,03%	365	46,56%	-	-

Stadtteil	Schule	Gesamt- schülerzahl	Betreuungsangebote Betreute Schüler/innen						
			Schule von acht bis eins		Offene Ganztagsbetreuung		Ganztagschule		
			absolut	Anteil	absolut	Anteil	absolut	Anteil	
82	Gremmendorf-Ost	Idaschule	350	136	38,86%	151	43,14%	-	-
86	Angelmodde	Annette-von-Droste-Hülshoff-Schule Angelmodde	150	43	28,67%	100	66,67%	-	-
86	Angelmodde	Eichendorffschule Angelmodde	214	17	7,94%	179	83,64%	-	-
87	Wolbeck	Nikolaischule Wolbeck	399	101	25,31%	163	40,85%	-	-
Gesamt Stadtbezirk Südost			1.113	297	26,68%	593	53,28%	-	-
91	Berg Fidel	Grundschule Berg Fidel	79	-	-	-	-	79	100,00%
91	Berg Fidel	PRIMUS-Schule Münster, Primarstufe	110	-	-	-	-	110	100,00%
95	Hiltrup-Ost	Marienschule Hiltrup	149	42	28,19%	63	42,28%	-	-
96	Hiltrup-Mitte	Clemensschule Hiltrup	137	47	34,31%	62	45,26%	-	-
96	Hiltrup-Mitte	Paul-Gerhardt-Schule Hiltrup	199	70	35,18%	105	52,76%	-	-
97	Hiltrup-West	Ludgerusschule Hiltrup	401	82	20,45%	189	47,13%	-	-
98	Amelsbüren	Davertschule Amelsbüren	246	56	22,76%	71	28,86%	-	-
98	Amelsbüren	Grundschule Loevelingloh (OG-Betreuung in der Peter-Wust-Schule)	92	60	65,22%	6	6,52%	-	-
Gesamt Stadtbezirk Hiltrup			1.413	357	25,27%	496	35,10%	189	13,38%
Gesamt Grundschulen			9.657	2.209	22,87%	4.722	48,90%	836	8,66%

Stadtteil	Schule	Gesamt- schülerzahl	Betreuungsangebote Betreute Schüler/innen						
			Schule von acht bis eins		Offene Ganztagsbetreuung		Ganztagschule		
			absolut	Anteil	absolut	Anteil	absolut	Anteil	
Förderschulen Primarstufe und teilweise Sekundarstufe I									
31	Aaseestadt	Richard-von-Weizsäcker-Schule ¹⁾	23	2	8,70%	-	-	-	-
44	Herz-Jesu	Albert-Schweitzer-Schule ¹⁾	70	-	-	30	42,86%	-	-
45	Mauritz-Mitte	Erich Kästner-Schule	100	17	17,00%	31	31,00%	-	-
57	Roxel	Uppenbergschule ¹⁾ Teilstandort Roxel	11	-	-	-	-	11	100,00%
62	Kinderhaus-Ost	Uppenbergschule ¹⁾ Hauptstandort Kinderhaus	26	-	-	-	-	26	100,00%
96	Hiltrup-Mitte	Uppenbergschule ¹⁾ Teilstandort Hiltrup	11	-	-	-	-	-	-
Gesamt Förderschulen			241	19	7,88%	61	25,31%	37	15,35%

¹⁾Die Angaben zur Gesamtschülerzahl und zur Teilnehmerzahl Offene Ganztagsbetreuung beziehen sich auf Jahrgänge 1 bis 6.

1.2.2 Grundschulen in anderer Trägerschaft

1.2.2.1 Schüler/innen- und Klassenzahlen im Schuljahr 2015/2016

Lfd. Nr.	Schule in anderer Trägerschaft (Ersatzschule)	1. Jahrgang			2. Jahrgang			3. Jahrgang			4. Jahrgang			Schülerinnen und Schüler Primarstufe				Kl.
		Sch.	w.	Kl.	Sch.	w.	Kl.	Sch.	w.	Kl.	Sch.	w.	Kl.	gesamt		darunter Ausländer		
														Sch.	w.	Sch.	w.	
1	2	3	4	5	6	7	8	9	10	11	12	13	14	15	16	17	18	19
1	Montessori-Schule Münster e. V. ¹⁾	24	12	1	28	13	1	22	10	1	24	15	1	98	50	-	-	4
Städtische Grundschulen		2.355	1.129	101,25	2.491	1.189	103,25	2.308	1.141	105,25	2.393	1.172	101,25	9.547	4.631	886	429	411
PRIMUS-Schule		41	13	2	69	36	2							110	49	31	9	4
Freie Waldorfschule in Münster e. V.		43	22	2	32	16	1	28	17	1	32	19	1	135	74	5	3	5
Primarstufe gesamt		2.420	1.154	104,25	2.588	1.238	106,25	2.330	1.151	106,25	2.417	1.187	102,25	9.755	4.730	917	438	419

¹⁾Der Unterricht wird in jahrgangsgemischten Klassen erteilt; siehe auch 1.10 Gesamtschulen

1.3 Förderschulen

1.3.1 Städtische Förderschulen - Schüler/innen- und Klassenzahlen im Schuljahr 2015/2016

Lfd. Nr.	Städtische Förderschulen	Primarstufe										Sekundarstufe I										Schülerinnen und Schüler				Kl.					
		1. Jahrg.		2. Jahrg.		3. Jahrg.		4. Jahrg.		gesamt		5. Jahrg.		6. Jahrg.		7. Jahrg.		8. Jahrg.		9. Jahrg.		10. Jahrg.		gesamt			gesamt		darunter Ausländer		
		Sch.	w.	Sch.	w.	Sch.	w.	Sch.	w.	Sch.	w.	Sch.	w.	Sch.	w.	Sch.	w.	Sch.	w.	Sch.	w.	Sch.	w.	Sch.	w.		Sch.	w.	Sch.	w.	
1	2	3	4	5	6	7	8	9	10	11	12	13	14	15	16	17	18	19	20	21	22	23	24	25	26	27	28	29	30	31	
1	Albert-Schweitzer-Schule ¹⁾ Städtische Förderschule, Förderschwerpunkt Lernen Offene Ganztagschule	3	1	16	3	4	1	16	4	39	9	15	6	16	5	16	8	26	17	21	6	28	14	122	56	161	65	26	10	13	
2	Uppenbergschule ¹⁾ Städtische Förderschule, Förderschwerpunkte Lernen und Emotionale und soziale Entwicklung	-	-	-	-	1	1	6	2	7	3	19	5	22	7	27	10	25	11	39	19	53	28	185	80	192	83	52	22	15	
	Hauptstandort Kinderhaus Gebundener Ganztag	-	-	-	-	-	-	3	1	3	1	12	3	11	4	12	5	9	4	14	5	19	10	77	31	80	32	32	14	7	
	Förderschwerpunkt Lernen	-	-	-	-	-	-	2	-	2	-	7	2	8	4	10	4	-	-	12	5	13	6	50	21	52	21	20	8		
	Förderschwerpunkt Emotionale und soziale Entwicklung	-	-	-	-	-	-	1	1	1	1	5	1	3	-	2	1	9	4	2	-	6	4	27	10	28	11	12	6		
	Teilstandort Hilstrup Gebundener Ganztag	-	-	-	-	-	-	2	-	2	-	4	2	5	1	8	4	9	5	13	8	26	14	65	34	67	34	11	6	5	
		Förderschwerpunkt Lernen	-	-	-	-	-	-	2	-	2	-	1	-	3	1	6	3	6	4	12	7	19	13	47	28	49	28	11		6
		Förderschwerpunkt Emotionale und soziale Entwicklung	-	-	-	-	-	-	-	-	-	-	3	2	2	-	2	1	3	1	1	1	7	1	18	6	18	6	-		-
	Teilstandort Roxel Erweiterter Ganztag	-	-	-	-	1	1	1	1	2	2	3	-	6	2	7	1	7	2	12	6	8	4	43	15	45	17	9	2	3	
		Förderschwerpunkt Lernen	-	-	-	-	1	1	1	1	2	2	2	-	5	2	7	1	7	2	11	6	8	4	40	15	42	17	9		2
Förderschwerpunkt Emotionale und soziale Entwicklung		-	-	-	-	-	-	-	-	-	-	1	-	1	-	-	-	-	-	1	-	-	-	3	-	3	-	-	-		
3	Erich Kästner-Schule ¹⁾ Städtische Förderschule, Förderschwerpunkt Sprache Offene Ganztagschule	9	4	46	7	23	8	22	7	100	26											-	-	100	26	2	-	9			
4	Richard-von-Weizsäcker-Schule ¹⁾ Städtische Förderschule, Förderschwerpunkt emotionale und soziale Entwicklung	-	-	-	-	10	-	5	1	15	1	1	-	7	-	7	-	5	1	11	1	7	1	38	3	53	4	-	-	6	
Städtische Förderschulen gesamt		12	5	62	10	38	10	49	14	161	39	35	11	45	12	50	18	56	29	71	26	88	43	345	139	506	178	80	32	43	

¹⁾ Der Unterricht wird durchgängig bzw. teilweise jahrgangsübergreifend erteilt.

1.3.2 Förderschulen in anderer Trägerschaft - Schüler/innen und Klassenzahlen im Schuljahr 2015/2016

Lfd. Nr.	Förderschulen in anderer Trägerschaft	Primarstufe								Sekundarstufe I										Sekundarstufe II						Berufskolleg	Schülerinnen und Schüler				KI.			
		1. Jahrg.		2. Jahrg.		3. Jahrg.		4. Jahrg.		5. Jahrg.		6. Jahrg.		7. Jahrg.		8. Jahrg.		9. Jahrg.		10. Jahrg.		EF		Q1			Q2		gesamt			darunter Ausländer		
		Sch.	w.	Sch.	w.	Sch.	w.	Sch.	w.	Sch.	w.	Sch.	w.	Sch.	w.	Sch.	w.	Sch.	w.	Sch.	w.	Sch.	w.	Sch.	w.		Sch.	w.	Sch.	w.		Sch.	w.	
1	2	3	4	5	6	7	8	9	10	11	12	13	14	15	16	17	18	19	20	21	22	23	24	25	26	27	28	29	30	31	32	33	34	35
5	Irisschule LWL-Förderschule Förderschwerpunkt Sehen ¹⁾	3	1	3	-	3	2	3	2	-	-	-	-	-	8	4	-	-	1	-									21	9	5	-	3	
	Hausfrüherziehung für Hör- bzw. Sehgeschädigte																												30	19	1	1		
	Ambulante Maßnahmen in Kindergärten																												63	30	1	1		
	Betreuung im GU ¹⁾	9	5	13	4	11	7	16	8	15	5	11	3	8	2	12	7	6	1	7	1	3	1	1	1	3	1	4	2	119	48	9	3	
	Irisschule gesamt																												233	106	16	5		
6	Münsterlandschule LWL-Förderschule Förderschwerpunkt Hören und Kommunikation ²⁾	24	11	21	15	11	7	18	8	10	3	18	10	12	7	22	8	19	9	8	4								163	82	24	15	18	
	Förderschulkindergarten																												15	9	k. A.			
	Hausfrüherziehung für Hör- bzw. Sehgeschädigte																												38	keine Angabe				
	Ambulante Maßnahmen in Kindergärten																												83	keine Angabe				
	JG Geistige Entwicklung																												27	16	6	2	3	
	Betreuung im GU	24	15	13	6	26	13	23	9	29	10	18	13	22	12	12	5	9	5	4	4	3	3	3	-	1	1	-	-	187	96	keine Angabe		
Münsterlandschule gesamt																												513	203	keine Angabe				
7	Martin-Luther-King-Schule LWL-Förderschule Förderschwerpunkt Sprache									32	10	28	3	31	4	22	6	30	11	34	11								177	45	1	-	14	
	Betreuung im GU									-	-	-	-	-	-	-	-	1	1	-	-								1	1	-	-		
	Martin-Luther-King-Schule gesamt																												178	46	1	-	14	
8	Regenbogenschule Westfälische Förderschule Förderschwerpunkt körperliche und motorische Entwicklung	16	5	42	20	18	7	22	10	21	10	18	4	20	9	19	10	50	19	33	6								259	100	23	11	27	
	Betreuung im GU	-	-	-	-	1	-	-	-	5	2	3	1	-	-	3	1	1	-	-	-								13	4	-	-		
	Regenbogenschule gesamt																												272	104	23	11	27	
Westfälische Förderschulen gesamt		-	0	0	0	0	0	0	0	32	10	28	3	31	4	22	6	30	11	34	11	-	0	0	0	0	0		1.195	458				
9	Papst-Johannes-Schule Bischöfliche Förderschule für Geistige Entwicklung	Der Unterricht findet in Unterstufen, Mittelstufen, Oberstufen und Abschlussstufen jahrgangsübergreifend statt.																												172	61	19	4	19
Förderschulen in anderer Trägerschaft gesamt																														1.367	519	19	4	
Städtische Förderschulen		12	5	62	10	38	10	49	14	35	11	45	12	50	18	56	29	71	26	88	43							506	178	80	32	6		
Städt. Förderschulen und Förderschulen in anderer Trägerschaft gesamt																														1.873	697			

¹⁾In der Irisschule findet der Unterricht mit blinden und sehbehinderten Schülerinnen und Schülern in jahrgangsübergreifenden Klassen in den Bildungsgängen der Regelschule, im Bildungsgang Lernen und im Bildungsgang Geistige

²⁾Der Unterricht in der Münsterlandschule wird jahrgangsübergreifend erteilt.

Insbesondere die Anzahl der Kinder, die in ambulanten Maßnahmen betreut werden, wird sich erfahrungsgemäß im Laufe des Schuljahres noch erhöhen.

1.4 Helen-Keller-Schule - Schule für Kranke -

1.4.1 Schüler/innen- und Klassenzahlen im Schuljahr 2015/2016

1. Jahrgang			2. Jahrgang			3. Jahrgang			4. Jahrgang			Schülerinnen und Schüler Primarstufe				KI.
Sch.	w.	Kl.	Sch.	w.	Kl.	Sch.	w.	Kl.	Sch.	w.	Kl.	gesamt		darunter Ausländer		
												Sch.	w.	Sch.	w.	
1	2	3	4	5	6	7	8	9	10	11	12	13	14	15	16	17
6	4	1	7	4	2	9	5	2	5	3	1	27	16	3	2	6

5. Jahrgang			6. Jahrgang			7. Jahrgang			8. Jahrgang			9. Jahrgang			10. Jahrgang			Schülerinnen und Schüler S I				KI.
Sch.	w.	Kl.	Sch.	w.	Kl.	Sch.	w.	Kl.	Sch.	w.	Kl.	Sch.	w.	Kl.	Sch.	w.	Kl.	gesamt		darunter Ausländer		
																		Sch.	w.	Sch.	w.	
1	2	3	4	5	6	7	8	9	10	11	12	13	14	15	16	17	18	19	20	21	22	23
12	5	3	11	8	2	14	6	2	13	6	2	34	16	4	16	11	4	100	52	1	-	17

Schülerinnen und Schüler S I					Schülerinnen und Schüler S II ¹⁾										Schülerinnen und Schüler insgesamt (Primarstufe, S I und S II)			
gesamt		darunter Ausländer		Kl.	EF		Q1		Q2		gesamt		darunter Ausländer		gesamt		darunter Ausländer	
Sch.	w.	Sch.	w.		Sch.	w.	Sch.	w.	Sch.	w.	Sch.	w.	Sch.	w.	Sch.	w.	Sch.	w.
1	2	3	4	5	6	7	8	9	10	11	12	13	14	15	16	17	18	19
100	52	1	-	17	6	5	9	8	3	3	18	16	-	-	145	84	4	2

¹⁾ EF = Einführungsphase, Q1 und Q2 = Qualifizierungsphase der gymnasialen Oberstufe (G8)

1.5 PRIMUS-Schule

1.5.1 PRIMUS-Schule - Schüler/innen und Klassenzahlen im Schuljahr 2015/2016

Der Unterricht wird in jahrgangsgemischen Klassen erteilt. Die Klassenzahlen sind rechnerische Werte.

1. Jahrgang			2. Jahrgang			3. Jahrgang			4. Jahrgang			Schülerinnen und Schüler Jahrgänge 1 bis 4				Kl.
Sch.	w.	Kl.	Sch.	w.	Kl.	Sch.	w.	Kl.	Sch.	w.	Kl.	gesamt		darunter Ausländer		
												Sch.	w.	Sch.	w.	
1	2	3	4	5	6	7	8	9	10	11	12	13	14	15	16	17
41	13	2	69	36	2							110	49	31	9	4

5. Jahrgang			6. Jahrgang			7. Jahrgang			8. Jahrgang			9. Jahrgang			10. Jahrgang			Schülerinnen und Schüler Jahrgänge 5 bis 10				Kl.	Schülerinnen und Schüler Jahrgänge 1 bis 10				Kl.
Sch.	w.	Kl.	Sch.	w.	Kl.	Sch.	w.	Kl.	Sch.	w.	Kl.	Sch.	w.	Kl.	Sch.	w.	Kl.	gesamt		darunter Ausländer			gesamt		darunter Ausländer		
																		Sch.	w.	Sch.	w.		Sch.	w.	Sch.	w.	
1	2	3	4	5	6	7	8	9	10	11	12	13	14	15	16	17	18	19	20	21	22	23	24	25	26	27	28
60	25	3	75	32	3							135	57	34	19	6	245	106	65	28	10						

1.5.2 PRIMUS-Schule - Klassentypen im Schuljahr 2015/2016

Schule des gemeinsamen Lernens		Referenzschule für Seiteneinsteiger		Integrationsklassen											keine Integrationsklassen											Kl. ges.		
ja	nein	ja	nein	Jahrgang														Ges.	Ges.									
				1	2	3	4	5	6	7	8	9	10	11	12	13	14			15	16	17	18	19	20		21	22
1	2	3	4	5	6	7	8	9	10	11	12	13	14	15	16	17	18	19	20	21	22	23	24	25	26	27		
x			x	2	2	-	-	3	3	-	-	-	-	10	-	-	-	-	-	-	-	-	-	-	-	-	-	10

1.5.3 PRIMUS-Schule - Anmeldungen, Aufnahmen und Klassenbildung

Jahrgang 1					Jahrgang 5					Jahrgänge 1 bis 10			
Schülerinnen und Schüler		Klassen		Ø Klassenfrequenzwert 2015/2016	Schülerinnen und Schüler		Klassen		Ø Klassenfrequenzwert 2014/2015	Gesamtzahl Schüler/innen 2015/2016	Gesamtzahl Klassen 2015/2016	Zügigkeit 2015/2016	Ø Klassenfrequenzwert 2015/2016
Anmeldungen Stand 10.11.2014	Schülerzahl 2015/2016	Maximale Anzahl Eingangsklassen	Eingangsklassen 2015/2016		Anmeldungen Stand 02.03.2015	Tatsächliche Schülerzahl 2015/2016	Maximale Anzahl Eingangsklassen	Eingangsklassen 2015/2016					
1	2	3	4	5	6	7	8	9	10	11	12	13	14
42	41	3	2	21,0	48	60	3	3	20,0	245	10	2,5	24,5

1.6 Hauptschulen

1.6.1 Schüler/innen- und Klassenzahlen im Schuljahr 2015/2016

Lfd. Nr.	Hauptschule	5. Jahrgang			6. Jahrgang			7. Jahrgang			8. Jahrgang			9. Jahrgang			10. Jahrgang ²⁾						Auffang-/Vorbereitungs-klassen			Schülerinnen und Schüler				Kl.									
		Sch.	w.	Kl.	Sch.	w.	Kl.	Sch.	w.	Kl.	Sch.	w.	Kl.	Sch.	w.	Kl.	Typ A			Typ B			Sch.	w.	Kl.	gesamt		darunter Ausländer											
																	Sch.	w.	Kl.	Sch.	w.	Kl.				Sch.	w.	Kl.	Sch.		w.	Kl.	Sch.	w.	Kl.	Sch.	w.	Sch.	w.
1	2	3	4	5	6	7	8	9	10	11	12	13	14	15	16	17	18	19	20	21	22	23	24	25	26	27	28	29	30	31									
1	Droste-Hauptschule Roxel ¹⁾ Erweiterte Ganztagschule												40	17	2	25	7	1	23	6	1	-	-	-	88	30	3	0	4										
2	Geistschule ¹⁾³⁾ Ganztagschule in Angebotsform							51	26	3	37	13	2	51	24	2	44	22	2	30	12	1	189	73	11	402	170	285	124	21									
3	Hauptschule Coerde Ganztagschule in Angebotsform	27	11	1	30	8	1	29	10	1	33	19	1	38	23	2	20	13	1	21	11	1	48	24	2	246	119	106	48	10									
4	Hauptschule Hilstrup	24	15	1	25	5	1	45	23	2	57	28	2	70	39	3	42	25	2 ²⁾	-	-	-	-	-	-	263	135	44	20	11									
5	Hauptschule Wolbeck Erweiterte Ganztagschule	24	9	1	28	13	1	49	13	2	39	20	2	61	26	2	46	18	2 ²⁾	-	-	-	16	3	1	263	102	77	22	11									
6	Waldschule Kinderhaus Ganztagschule in Angebotsform	27	10	1	30	14	1	41	16	2	44	14	2	54	26	2	24	13	1	28	6	1	-	-	-	248	99	23	9	10									
	Hauptschulen gesamt	102	45	4	113	40	4	215	88	10	210	94	9	314	155	13	201	98	9	102	35	4	253	100	14	1.510	655	538	223	67									

¹⁾Die Schule wird auslaufend aufgelöst.²⁾Klassen im JG 10 mit abschlussbezogener Binnendifferenzierung³⁾Im 7. Jahrgang incl. Pro-B-Klasse

1.6.2 Hauptschulen - Klassentypen im Schuljahr 2015/2016

Lfd. Nr.	Hauptschule	Schule des gemeinsamen Lernens		Referenzschule für Seiteneinsteiger		Integrationsklassen							keine Integrationsklassen							Auffangklassen (lfd. SJ)	Vor- bereitungs- klassen (Beginn SJ)	Klassen gesamt
		ja	nein	ja	nein	Jahrgang																
						5	6	7	8	9	10	Ges.	5	6	7	8	9	10	Ges.			
1	2	3	4	5	6	13	14	15	16	17	18		7	8	9	10	11	12		19	20	21
1	Droste-Hauptschule Roxel	x			x	-	-	-	-	2	1	3	-	-	-	-	-	1	1	-	-	4
2	Geistschule	x		x		-	-	2	1	2	1	6	-	-	1	1	-	2	4	3	8	21
3	Hauptschule Coerde	x		x		1	1	1	1	2	1	7	-	-	-	-	-	1	1	-	2	10
4	Hauptschule Hilstrup	x			x	1	1	2	1	-	2	7	-	-	-	1	3	-	4	-	-	11
5	Hauptschule Wolbeck	x		x		1	1	2	1	2	2	9	-	-	-	1	-	-	1	-	1	11
6	Waldschule Kinderhaus	x		x		1	1	2	2	2	2	10	-	-	-	-	-	-	-	-	-	10
	Hauptschulen gesamt	6	0	4	2	4	4	9	6	10	9	42	-	-	1	3	3	4	11	3	11	67

1.6.3 Hauptschulen - Anmeldungen, Aufnahmen und Klassenbildung

Lfd. Nr.	Hauptschule	Jahrgang 5				Jahrgänge 5 bis 10			
		Anmeldungen 5. Jahrgang Stand 02.03.2015	Tatsächliche Schülerzahl 5. Jahrgang 2015/2016	Maximale Anzahl Eingangs- klassen	Eingangs- klassen 2015/2016	Gesamtzahl Schüler/innen 2015/2016	Gesamtzahl Klassen 2015/2016	Zügigkeit 2015/2016	Klassen- frequenz- wert 2015/2016
1	2	3	4	5	6	7	8	9	10
1	Droste-Hauptschule Roxel wird auslaufend aufgelöst					88	4	1,33	22,0
2	Geistschule wird auslaufend aufgelöst					402	21	4,20	19,1
3	Hauptschule Coerde	25	27	2	1	246	10	1,67	24,6
4	Hauptschule Hilstrup	22	24	4	1	263	11	1,83	23,9
5	Hauptschule Wolbeck	20	24	2	1	263	11	1,83	23,9
6	Waldschule Kinderhaus	22	27	2	1	248	10	1,67	24,8
Summe Hauptschulen		89	102	10	4	1.510	67		22,5

1.7 Realschulen

1.7.1 Schüler/innen- und Klassenzahlen im Schuljahr 2015/2016

Lfd. Nr.	Realschule	5. Jahrgang			6. Jahrgang			7. Jahrgang			8. Jahrgang			9. Jahrgang			10. Jahrgang			Schülerinnen und Schüler				Kl.
		Sch.	w.	Kl.	Sch.	w.	Kl.	Sch.	w.	Kl.	Sch.	w.	Kl.	Sch.	w.	Kl.	Sch.	w.	Kl.	gesamt		darunter Ausländer		
																				Sch.	w.	Sch.	w.	
1	2	3	4	5	6	7	8	9	10	11	12	13	14	15	16	17	18	19	20	21	22	23	24	25
1	Erich-Klausener-Schule	113	51	4	91	39	3	93	40	3	89	45	3	93	40	3	96	47	3	575	262	16	7	19
2	Erna-de-Vries-Realschule (ehem. Karl-Wagenfeld-Schule)	54	19	2	55	17	2	102	47	4	82	37	3	91	46	3	88	44	3	472	210	60	29	17
3	Fürstin-von-Gallitzin-Schule ¹⁾	/			25	11	1	39	14	2	54	21	2	62	31	3	76	37	3	256	114	19	8	11
4	Geschwister-Scholl-Realschule Gebundene Ganztagschule	79	40	3	58	30	2	84	44	3	80	44	3	69	27	3	62	34	2	432	219	76	47	16
5	Johannes-Gutenberg-Realschule Hilstrup	82	38	3	114	55	4	108	52	4	80	37	3	90	42	3	85	32	3	559	256	37	19	20
6	Paul-Gerhardt-Realschule ¹⁾ Ganztagschule in Angebotsform	/												57	22	2	71	30	3	128	52	10	5	5
7	Realschule im Kreuzviertel	96	52	4	114	50	4	115	64	4	91	47	3	116	64	4	108	49	4	640	326	32	21	23
8	Realschule Roxel ¹⁾	/												38	15	2	42	18	2	80	33	9	4	4
9	Realschule Wolbeck	113	51	4	92	55	3	88	46	3	77	33	3	97	52	3	89	42	3	556	279	29	9	19
	Realschulen gesamt	537	251	20	549	257	19	629	307	23	553	264	20	713	339	26	717	333	26	3.698	1.751	288	149	134

¹⁾ Die Schule wird auslaufend aufgelöst.

1.7.2 Realschulen - Klassentypen im Schuljahr 2015/2016

Lfd. Nr.	Realschule	Schule des gemeinsamen Lernens		Referenzschule für Seiteneinsteiger		Integrationsklassen							keine Integrationsklassen							Klassen gesamt
		ja	nein	ja	nein	Jahrgang														
						5	6	7	8	9	10	Ges.	5	6	7	8	9	10	Ges.	
1	2	3	4	5	6	7	8	9	10	11	12	13	14	15	16	17	18	19	20	21
1	Erich-Klausener-Schule	x			x	2	-	1	1	-	-	4	2	3	2	2	3	3	15	19
2	Erna-de-Vries-Realschule (ehem. Karl-Wagenfeld-Schule)	x		x		1	1	-	-	-	-	2	1	1	4	3	3	3	15	17
3	Fürstin-von-Gallitzin-Schule	x		Kl. 7 u. 9		-	1	1	1	1	1	5	-	-	1	1	2	2	6	11
4	Geschwister-Scholl-Realschule	x			x	3	1	2	2	2	1	11	-	1	1	1	1	1	5	16
5	Johannes-Gutenberg-Realschule Hilstrup	x			x	1	1	2	2	1	-	7	2	3	2	1	2	3	13	20
6	Paul-Gerhardt-Realschule		x	ab Kl. 9		-	-	-	-	-	1	1	-	-	-	-	2	2	4	5
7	Realschule im Kreuzviertel	x			x	4	-	2	-	-	-	6	-	4	2	3	4	4	17	23
8	Realschule Roxel		x		x	-	-	-	-	-	-	-	-	-	-	-	2	2	4	4
9	Realschule Wolbeck	x			x	2	1	-	1	1	-	5	2	2	3	2	2	3	14	19
	Realschulen gesamt	7	2	3	6	13	5	8	7	5	3	41	7	14	15	13	21	23	93	134

1.7.3 Realschulen - Anmeldungen, Aufnahmen und Klassenbildung

Lfd. Nr.	Realschule	Jahrgang 5				Jahrgänge 5 bis 10			
		Anmeldungen 5. Jahrgang Stand 02.03.2015	Tatsächliche Schülerzahl 5. Jahrgang 2015/2016	Maximale Anzahl Eingangs- klassen	Eingangs- klassen 2015/2016	Gesamtzahl Schüler/innen 2015/2016	Gesamtzahl Klassen 2015/2016	Zügigkeit 2015/2016	Klassen- frequenz- wert 2015/2016
1	2	3	4	5	6	7	8	9	10
1	Erich-Klausener-Schule	109	113	3	4	575	19	3,17	30,3
2	Erna-de-Vries-Realschule (ehem. Karl-Wagenfeld-Schule)	44	54	3,5	2	472	17	2,83	27,8
3	Fürstin-von-Gallitzin-Schule wird auslaufend aufgelöst	/				256	11	1,83	23,3
4	Geschwister-Scholl-Realschule	80	79	3	3	432	16	2,67	27,0
5	Johannes-Gutenberg-Realschule	76	82	3,5	3	559	20	3,33	28,0
6	Paul-Gerhardt-Realschule wird auslaufend aufgelöst	/				128	5	1,67	25,6
7	Realschule im Kreuzviertel	76	96	4	4	640	23	3,83	27,8
8	Realschule Roxel wird auslaufend aufgelöst	/				80	4	1,33	20,0
9	Realschule Wolbeck	95	113	3	4	556	19	3,17	29,3
Summe Realschulen		480	537	23	20	3.698	134	/	27,6

1.8 Sekundarschule Roxel

1.8.1 Schüler/innen- und Klassenzahlen im Schuljahr 2015/2016

5. Jahrgang			6. Jahrgang			7. Jahrgang			8. Jahrgang			9. Jahrgang			10. Jahrgang			Schülerinnen und Schüler				Kl.
Sch.	w.	Kl.	Sch.	w.	Kl.	Sch.	w.	Kl.	Sch.	w.	Kl.	Sch.	w.	Kl.	Sch.	w.	Kl.	gesamt		darunter Ausländer		
																		Sch.	w.	Sch.	w.	
1	2	3	4	5	6	7	8	9	10	11	12	13	14	15	16	17	18	19	20	21	22	23
62	24	3	75	33	3	71	20	3	96	41	4	/	/	/	/	/	/	304	118	52	19	13

1.8.2 Sekundarschule - Klassentypen im Schuljahr 2015/2016

Schule des gemeinsamen Lernens		Referenzschule für Seiteneinsteiger		Integrationsklassen							keine Integrationsklassen							Kl. ges.
ja	nein	ja	nein	Jahrgang														
				5	6	7	8	9	10	Ges.	5	6	7	8	9	10	Ges.	
1	2	3	4	5	6	7	8	9	10	11	12	13	14	15	16	17	18	19
x		x		2	3	3	3	-	-	11	1	-	-	1	-	-	2	13

1.8.3 Sekundarschule Roxel - Anmeldungen, Aufnahmen und Klassenbildung

Jahrgang 5				Jahrgänge 5 bis 10			
Anmeldungen 5. Jahrgang Stand 02.03.2015	Tatsächliche Schülerzahl 5. Jahrgang 2014/2015	Maximale Anzahl Eingangsklassen	Eingangsklassen 2015/2016	Gesamtzahl Schüler/innen 2014/2015	Gesamtzahl Klassen 2014/2015	Zügigkeit 2014/2015	Klassenfrequenzwert 2014/2015
1	2	3	4	5	6	7	8
49	62	4	3	304	13	4,33	23,4

1.9 Gymnasien

1.9.1 Städtische Gymnasien - Schüler/innen- und Klassenzahlen im Schuljahr 2015/2016

Lfd. Nr.	Gymnasium	5. Jahrgang			6. Jahrgang			7. Jahrgang			8. Jahrgang			9. Jahrgang			10. Jahrgang			Schülerinnen und Schüler S I				Kl.
		Sch.	w.	Kl.	Sch.	w.	Kl.	Sch.	w.	Kl.	Sch.	w.	Kl.	Sch.	w.	Kl.	Sch.	w.	Kl.	gesamt		darunter Ausländer		
																				Sch.	w.	Sch.	w.	
1	2	3	4	5	6	7	8	9	10	11	12	13	14	15	16	17	18	19	20	21	22	23	24	25
1	Annette-von-Droste-Hülshoff-Gymnasium	144	66	5	148	75	5	146	84	5	148	88	5	143	75	5				729	388	17	10	25
2	Freiherr-vom-Stein-Gymnasium Ganztagsschule in Angebotsform	122	47	5	132	49	5	121	63	5	116	37	4	135	67	5				626	263	22	10	24
3	Geschwister-Scholl-Gymnasium ¹⁾ Gebundene Ganztagsschule	77	27	3	68	32	3	83	42	3	82	45	3	76	47	3				386	193	33	17	15
4	Gymnasium Paulinum	101	42	4	122	54	4	114	58	4	119	46	4	113	44	4				569	244	58	20	20
5	Gymnasium Wolbeck	116	62	4	118	71	4	137	65	5	123	60	5	125	78	5				619	336	17	10	23
6	Immanuel-Kant-Gymnasium	65	28	2	90	50	3	100	42	4	96	49	4	105	50	4				456	219	8	6	17
7	Johann-Conrad-Schlaun-Gymnasium	79	31	3	64	20	2	60	34	2	57	34	2	80	35	3				340	154	11	6	12
8	Pascal-Gymnasium	96	47	4	107	63	4	91	39	4	83	34	3	129	64	5				506	247	19	11	20
9	Ratsgymnasium Gebundene Ganztagsschule	93	49	3	92	43	3	68	29	3	103	48	4	79	30	3				435	199	11	4	16
10	Schillergymnasium	107	54	4	85	56	3	106	43	4	107	55	4	92	38	4				497	246	10	3	19
11	Wilhelm-Hittorf-Gymnasium	116	45	4	121	54	4	120	44	4	111	42	4	119	50	4				587	235	30	13	20
	Städtische Gymnasien gesamt	1.116	498	41	1.147	567	40	1.146	543	43	1.145	538	42	1.196	578	45				5.750	2.724	236	110	211

¹⁾Das Gymnasium nimmt am Schulversuch "Abitur nach 9 Jahren" teil.

1.9.1 Städtische Gymnasien - Schüler/innen- und Klassenzahlen im Schuljahr 2015/2016

Lfd. Nr.	Gymnasium	Schülerinnen und Schüler																	
		S I			S II ²⁾											S I und S II			
		gesamt			EF		Q 1		Q 2		gesamt		darunter Ausländer		gesamt		darunter Ausländer		
		Sch.	w.	Kl.	Sch.	w.	Sch.	w.	Sch.	w.	Sch.	w.	Sch.	w.	Sch.	w.	Sch.	w.	
1	2	3	4	5	6	7	8	9	10	11	12	13	14	15	16	17	18	19	
1	Annette-von-Droste-Hülshoff-Gymnasium	729	388	25	166	88	165	91	161	94	492	273	12	6	1.221	661	29	16	
2	Freiherr-vom-Stein-Gymnasium Ganztagsschule in Angebotsform	626	263	24	142	63	114	57	110	51	366	171	3	0	992	434	25	10	
3	Geschwister-Scholl-Gymnasium ¹⁾ Gebundene Ganztagsschule	386	193	15	70	33	91	39	93	44	254	116	23	6	640	309	56	23	
4	Gymnasium Paulinum	569	244	20	144	69	130	67	109	48	383	184	23	11	952	428	81	31	
5	Gymnasium Wolbeck	619	336	23	127	75	118	60	136	75	381	210	4	2	1.000	546	21	12	
6	Immanuel-Kant-Gymnasium	456	219	17	98	45	104	50	112	62	314	157	8	4	770	376	16	10	
7	Johann-Conrad-Schlaun-Gymnasium	340	154	12	61	21	88	47	62	31	211	99	9	7	551	253	20	13	
8	Pascal-Gymnasium	506	247	20	136	71	125	73	137	78	398	222	15	6	904	469	34	17	
9	Ratsgymnasium Gebundene Ganztagsschule	435	199	16	117	46	81	36	60	25	258	107	8	2	693	306	19	6	
10	Schillergymnasium	497	246	19	101	33	102	55	73	27	276	115	4	2	773	361	14	5	
11	Wilhelm-Hittorf-Gymnasium	587	235	20	128	56	137	51	103	39	368	146	10	4	955	381	40	17	
	Städtische Gymnasien gesamt	5.750	2.724	211	1.290	600	1.255	626	1.156	574	3.701	1.800	119	50	9.451	4.524	355	160	

¹⁾ Das Gymnasium nimmt am Schulversuch "Abitur nach 9 Jahren" teil.

²⁾ EF = Einführungsphase, Q1 und Q2 = Qualifizierungsphase der gymnasialen Oberstufe (G8)

1.9.2 Bischöfliche Gymnasien - Schüler/innen- und Klassenzahlen im Schuljahr 2015/2016

Lfd. Nr.	Gymnasium	5. Jahrgang			6. Jahrgang			7. Jahrgang			8. Jahrgang			9. Jahrgang			10. Jahrgang			Schülerinnen und Schüler S I				Kl.
		Sch.	w.	Kl.	Sch.	w.	Kl.	Sch.	w.	Kl.	Sch.	w.	Kl.	Sch.	w.	Kl.	Sch.	w.	Kl.	gesamt		darunter Ausländer		
																				Sch.	w.	Sch.	w.	
1	2	3	4	5	6	7	8	9	10	11	12	13	14	15	16	17	18	19	20	21	22	23	24	25
12	Gymnasium St. Mauritz	103	37	4	90	55	3	110	52	4	96	48	4	90	42	3				489	234	4	1	18
13	Kardinal-von-Galen-Gymnasium	122	57	4	129	79	4	132	76	5	128	65	4	117	64	4				628	341	2	1	21
14	Marienschule	113	113	4	103	103	4	130	130	5	113	113	4	114	114	4				573	573	10	10	21
	Bischöfliche Gymnasien gesamt	338	207	12	322	237	11	372	258	14	337	226	12	321	220	11				1.690	1.148	16	12	60
	Städtische Gymnasien gesamt	1.116	498	41	1.147	567	40	1.146	543	43	1.145	538	42	1.196	578	45				5.750	2.724	236	110	211
	Städtische und bischöfliche Gymnasien gesamt	1.454	705	53	1.469	804	51	1.518	801	57	1.482	764	54	1.517	798	56				7.440	3.872	252	122	271

1.9.2 Bischöfliche Gymnasien - Schüler/innen- und Klassenzahlen im Schuljahr 2015/2016

Lfd. Nr.	Gymnasium	Schülerinnen und Schüler															
		S I		S II										S I und S II			
		gesamt		EF		Q1		Q2		gesamt		darunter Ausländer		gesamt		darunter Ausländer	
		Sch.	w.	Sch.	w.	Sch.	w.	Sch.	w.	Sch.	w.	Sch.	w.	Sch.	w.	Sch.	w.
1	2	3	4	5	6	7	8	9	10	11	12	13	14	15	16	17	18
12	Gymnasium St. Mauritiz	489	234	96	44	83	45	90	46	269	135	0	0	758	369	4	1
13	Kardinal-von-Galen-Gymnasium	628	341	148	81	124	62	129	75	401	218	4	3	1.029	559	6	4
14	Marienschule	573	573	124	124	98	98	108	108	330	330	5	5	903	903	15	15
	Bischöfliche Gymnasien gesamt	1.690	1.148	368	249	305	205	327	229	1.000	683	9	8	2.690	1.831	25	20
	Städtische Gymnasien gesamt	5.750	2.724	1.290	600	1.255	626	1.156	574	3.701	1.800	119	50	9.451	4.524	355	160
	Städtische und bischöfliche Gymnasien gesamt	5.750	2.724	1.658	849	1.560	831	1.483	803	4.701	2.483	128	58	12.141	6.355	380	180

1.9.3 Städtische und bischöfliche Gymnasien - Klassentypen im Schuljahr 2015/2016

Lfd. Nr.	Gymnasium	Schule des gemeinsamen Lernens		Referenzschule für Seiteneinsteiger		Integrationsklassen						keine Integrationsklassen						Klassen gesamt
		ja	nein	ja	nein	Jahrgang												
						5	6	7	8	9	Ges.	5	6	7	8	9	Ges.	
1	2	3	4	5	6	7	8	9	10	11	12	13	14	15	16	17	18	19
1	Annette-von-Droste-Hülshoff-Gymnasium	x			x	2	2	-	-	-	4	3	3	5	5	5	21	25
2	Freiherr-vom-Stein-Gymnasium	x			x	3	1	-	-	-	4	2	4	5	4	5	20	24
3	Geschwister-Scholl-Gymnasium	x			x	2	2	-	-	-	4	1	1	3	3	3	11	15
4	Gymnasium Paulinum		x	x		-	-	-	-	-	-	4	4	4	4	4	20	20
5	Gymnasium Wolbeck		x	x		-	-	-	1	-	1	4	4	5	4	5	22	23
6	Immanuel-Kant-Gymnasium		x		x	-	-	-	-	-	-	2	3	4	4	4	17	17
7	Johann-Conrad-Schlaun-Gymnasium	x			x	1	1	-	-	1	3	2	1	2	2	2	9	12
8	Pascal-Gymnasium		x	x		-	-	-	-	-	-	4	4	4	3	5	20	20
9	Ratsgymnasium		x		x	1	-	1	1	-	3	2	3	2	3	3	13	16
10	Schillergymnasium	x			x	1	1	1	1	1	5	3	2	3	3	3	14	19
11	Wilhelm-Hittorf-Gymnasium		x	x		1	-	-	-	-	1	3	4	4	4	4	19	20
	Städtische Gymnasien gesamt	5	6	4	7	11	7	2	3	2	25	30	33	41	39	43	186	211
11	Gymnasium St. Maurit					-	-	-	-	-	-	4	3	4	4	3	18	18
12	Kardinal-von-Galen-Gymnasium					-	-	-	1	1	2	4	4	5	3	3	19	21
13	Marienschule					-	-	-	-	-	-	4	4	5	4	4	21	21
	Bischöfliche Gymnasien gesamt					-	-	-	1	1	2	12	11	14	11	10	58	60

1.9.4 Städtische Gymnasien Sekundarstufe I - Anmeldungen, Aufnahmen und Klassenbildung

Lfd. Nr.	Gymnasium	Jahrgang 5				Jahrgänge 5 bis 9			
		Anmeldungen 5. Jahrgang Stand 02.03.2015	Tatsächliche Schülerzahl 5. Jahrgang 2015/2016	Maximale Anzahl Eingangs- klassen	Eingangs- klassen 2015/2016	Gesamtzahl Schüler/innen 2015/2016	Gesamtzahl Klassen 2015/2016	Zügigkeit 2015/2016	Klassen- frequenz- wert 2015/2016
1	2	3	4	5	6	7	8	9	10
1	Annette-von-Droste-Hülshoff-Gymnasium	167	144	5	5	729	25	5,00	29,2
2	Freiherr-vom-Stein-Gymnasium	120	122	5	5	626	24	4,80	26,1
3	Geschwister-Scholl-Gymnasium	72	77	4	3	386	15	3,00	25,7
4	Gymnasium Paulinum	92	101	4	4	569	20	4,00	28,5
5	Gymnasium Wolbeck	114	116	4,5	4	619	23	4,60	26,9
6	Immanuel-Kant-Gymnasium	63	65	4	2	456	17	3,40	26,8
7	Johann-Conrad-Schlaun-Gymnasium	69	79	3	3	340	12	2,40	28,3
8	Pascal-Gymnasium	93	96	5	4	506	20	4,00	25,3
9	Ratsgymnasium	93	93	4	3	435	16	3,20	27,2
10	Schillergymnasium	105	107	4	4	497	19	3,80	26,2
11	Wilhelm-Hittorf-Gymnasium	111	116	4	4	587	20	4,00	29,4
Summe städtische Gymnasien		1.099	1.116	46,5	41	5.750	211	42,20	27,3

1.10 Gesamtschulen in städtischer und anderer Trägerschaft
1.10.1 Schüler/innen- und Klassenzahlen, Sekundarstufen I und II im Schuljahr 2015/2016

Lfd. Nr.	Gesamtschulen	5. Jahrgang			6. Jahrgang			7. Jahrgang			8. Jahrgang			9. Jahrgang			10. Jahrgang			Schülerinnen und Schüler S I				Kl.
		gesamt		darunter Ausländer		gesamt		darunter Ausländer		gesamt		darunter Ausländer		gesamt		darunter Ausländer		gesamt		darunter Ausländer				
		Sch.	w.	Kl.	Sch.	w.	Kl.	Sch.	w.	Kl.	Sch.	w.	Kl.	Sch.	w.	Kl.	Sch.	w.	Kl.	Sch.	w.	Sch.	w.	
1	2	3	4	5	6	7	8	9	10	11	12	13	14	15	16	17	18	19	20	21	22	23	24	25
1	Gesamtschule Münster-Mitte Städtische Gesamtschule	113	52	4	114	59	4	116	60	4	118	57	4	/						461	228	13	6	16
2	Friedensschule Bischöfliche Gesamtschule	180	87	6	179	102	6	180	95	6	178	94	7	181	86	7	149	75	6	1.047	539	13	7	38
3	Montessori-Schule Münster e.V. ¹⁾ Private Gesamtschule der Sekundarstufe I	26	12	1	24	14	1	25	13	1	25	14	1	31	14	1	25	15	1	156	82	2	2	6
Gesamtschulen gesamt		319	151	11	317	175	11	321	168	11	321	165	12	212	100	8	174	90	7	1.664	849	28	15	60

Lfd. Nr.	Gesamtschulen	Schülerinnen und Schüler S I			Schülerinnen und Schüler S II ²⁾																Schülerinnen und Schüler S I und S II			
		gesamt			EF (G8)		Q1		Q2		11. JG		12. JG		13. JG		gesamt		darunter Ausländer		gesamt		darunter Ausländer	
		Sch.	w.	Kl.	Sch.	w.	Sch.	w.	Sch.	w.	Sch.	w.	Sch.	w.	Sch.	w.	Sch.	w.	Sch.	w.	Sch.	w.	Sch.	w.
1	2	3	4	5	6	7	8	9	10	11	12	13	14	15	16	17	18	19	20	21	22	23	24	25
1	Gesamtschule Münster-Mitte Städtische Gesamtschule	461	228	16	/																461	228	13	6
2	Friedensschule Bischöfliche Gesamtschule	1.047	539	38	28	14	29	14	29	14	111	60	116	59	117	70	430	231	3	2	1.477	770	16	9
3	Montessori-Schule Münster e.V. ¹⁾ Private Gesamtschule der Sekundarstufe I	156	82	6	/																156	82	2	2
Gesamtschulen gesamt		1.664	849	60	28	14	29	14	29	14	111	60	116	59	117	70	430	231	3	2	2.094	1.080	31	17

¹⁾ Der Unterricht wird in jahrgangsgemischten Klassen erteilt; siehe auch 1.2.2 Grundschulen in anderer Trägerschaft.

²⁾ EF = Einführungsphase ; Q1 und Q2 = Qualifizierungsphase der gymnasialen Oberstufe (G8)

1.10.2 Gesamtschulen - Klassentypen im Schuljahr 2015/2016

Lfd. Nr.	Gesamtschule	Schule des gemeinsamen Lernens		Referenzschule für Seiteneinsteiger		Integrationsklassen							keine Integrationsklassen							Klassen gesamt
		ja	nein	ja	nein	Jahrgang														
						5	6	7	8	9	10	Ges.	5	6	7	8	9	10	Ges.	
1	2	3	4	5	6	7	8	9	10	11	12	13	14	15	16	17	18	19	20	21
1	Gesamtschule Münster-Mitte Städtische Gesamtschule	x			x	4	4	4	1	-	-	13	-	-	-	3	-	-	3	16
2	Friedensschule Bischöfliche Gesamtschule					2	3	2	-	2	2	11	4	3	4	7	5	4	27	38
3	Montessori-Schule Münster e.V. Private Gesamtschule der Sekundarstufe I					1	1	1	1	1	1	6	-	-	-	-	-	-	-	6
	Gesamtschulen gesamt					7	8	7	2	3	3	30	4	3	4	10	5	4	30	60

1.10.3 Gesamtschule - Anmeldungen, Aufnahmen und Klassenbildung

Lfd. Nr.	Gesamtschule	Jahrgang 5				Jahrgänge 5 bis 8			
		An- meldungen 5. Jahrgang Stand 02.03.2015	Tatsächliche Schülerzahl 5. Jahrgang 2015/2016	Maximale Anzahl Eingangs- klassen	Eingangs- klassen 2015/2016	Gesamtzahl Schüler/innen 2015/2016	Gesamtzahl Klassen 2015/2016	Zügigkeit 2015/2016	Klassen- frequenz- wert 2015/2016
1	2	3	4	5	6	7	8	9	10
1	Gesamtschule Münster-Mitte	309	113	4	4	461	16	4,00	28,8

1.11 Freie Waldorfschule

1.11.1 Schüler/innen- und Klassenzahlen im Schuljahr 2015/2016

1. Jahrgang			2. Jahrgang			3. Jahrgang			4. Jahrgang			Schülerinnen und Schüler Primarstufe				KI.
Sch.	w.	Kl.	Sch.	w.	Kl.	Sch.	w.	Kl.	Sch.	w.	Kl.	gesamt		darunter Ausländer		
												Sch.	w.	Sch.	w.	
1	2	3	4	5	6	7	8	9	10	11	12	13	14	15	16	17
43	22	2	32	16	1	28	17	1	32	19	1	135	74	5	3	5

5. Jahrgang			6. Jahrgang			7. Jahrgang			8. Jahrgang			9. Jahrgang			10. Jahrgang			Schülerinnen und Schüler S I				KI.
Sch.	w.	Kl.	Sch.	w.	Kl.	Sch.	w.	Kl.	Sch.	w.	Kl.	Sch.	w.	Kl.	Sch.	w.	Kl.	gesamt		darunter Ausländer		
																		Sch.	w.	Sch.	w.	
1	2	3	4	5	6	7	8	9	10	11	12	13	14	15	16	17	18	19	20	21	22	23
31	12	1	31	19	1	34	19	1	32	16	1	36	21	1	37	24	1	201	111	9	6	6

Schülerinnen und Schüler S II ¹⁾										Schülerinnen und Schüler S I und S II				Schülerinnen und Schüler gesamt			
EF		Q1		Q2		gesamt		darunter Ausländer		gesamt		darunter Ausländer		gesamt		darunter Ausländer	
Sch.	w.	Sch.	w.	Sch.	w.	Sch.	w.	Sch.	w.	Sch.	w.	Sch.	w.	Sch.	w.	Sch.	w.
1	2	3	4	5	6	7	8	9	10	11	12	13	14	15	16	17	18
29	17	26	13	22	13	77	43	2	1	278	154	11	7	413	228	16	10

1.12 HEBO-Privatschule, Sekundarstufe I, Ergänzungsschule

1.12.1 Schüler/innen- und Klassenzahlen im Schuljahr 2015/2016

5. Jahrgang			6. Jahrgang			7. Jahrgang			8. Jahrgang			9. Jahrgang			10. Jahrgang			Schülerinnen und Schüler				Kl.
Sch.	w.	Kl.	Sch.	w.	Kl.	Sch.	w.	Kl.	Sch.	w.	Kl.	Sch.	w.	Kl.	Sch.	w.	Kl.	gesamt		darunter Aussiedler		
																		Sch.	w.	Sch.	w.	
1	2	3	4	5	6	7	8	9	10	11	12	13	14	15	16	17	18	19	20	21	22	23
1	-	1	1	0	1	3	0	1	8	3	1	14	6	1	9	5	1	36	14	-	-	6

Die Schülerinnen und Schüler des 10. Jahrgangs nehmen an der Zentralen Abschlussprüfung teil.
An der HEBO-Privatschule können der Hauptschulabschluss und die Fachoberschulreife erreicht werden.

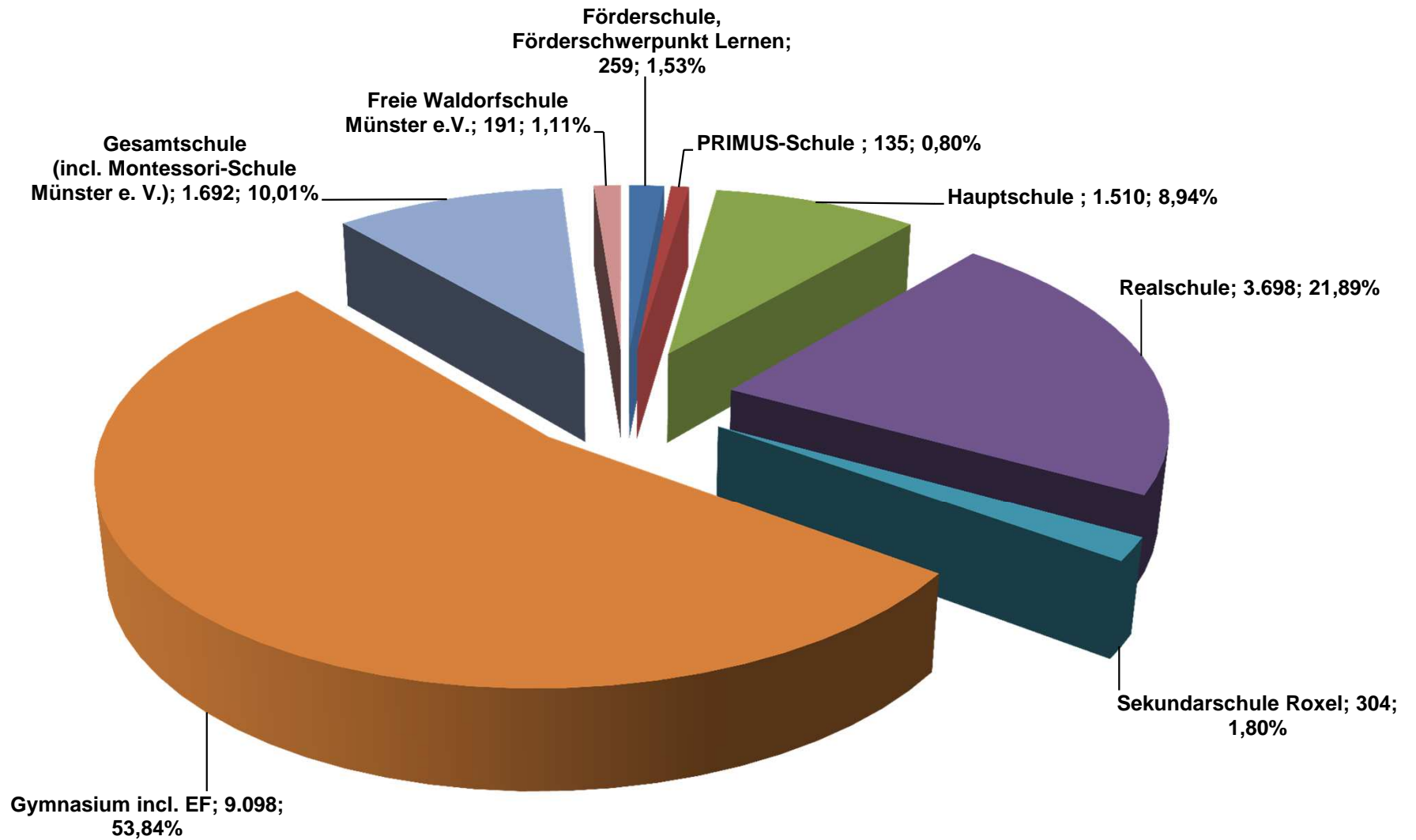
1.13 Aktuelle Bildungsbeteiligung**1.13.1 Bildungsbeteiligung in der Sekundarstufe I im Schuljahr 2015/2016**

Sekundarstufe I								
Schulform	Gesamt		darunter im					
	Sch.	in %	5. Jahrgang		8. Jahrgang		10. Jahrgang	
			Sch.	in %	Sch.	in %	Sch.	in %
1	2	3	4	5	6	7	8	9
Förderschule, Förderschwerpunkt Lernen	259	1,53%	25	0,97%	39	1,43%	68	2,28%
PRIMUS-Schule	135	0,80%	60	2,32%	-	-	-	-
Hauptschule Angaben zu JG ohne Vorb.-/Auffangklassen	1.510	8,94%	102	3,94%	210	7,68%	303	10,15%
Realschule	3.698	21,89%	537	20,73%	553	20,23%	717	24,02%
Sekundarschule Roxel	304	1,80%	62	2,39%	96	3,51%	-	-
Gymnasium	9.098	53,84%	1.454	56,14%	1.482	54,23%	1.658	55,54%
Gesamtschule (incl. Montessori-Schule Münster e. V.)	1.692	10,01%	319	12,32%	321	11,75%	202	6,77%
Freie Waldorfschule Münster e.V.	201	1,19%	31	1,20%	32	1,17%	37	1,24%
Summe	16.897	100,00%	2.590	100,00%	2.733	100,00%	2.985	100,00%

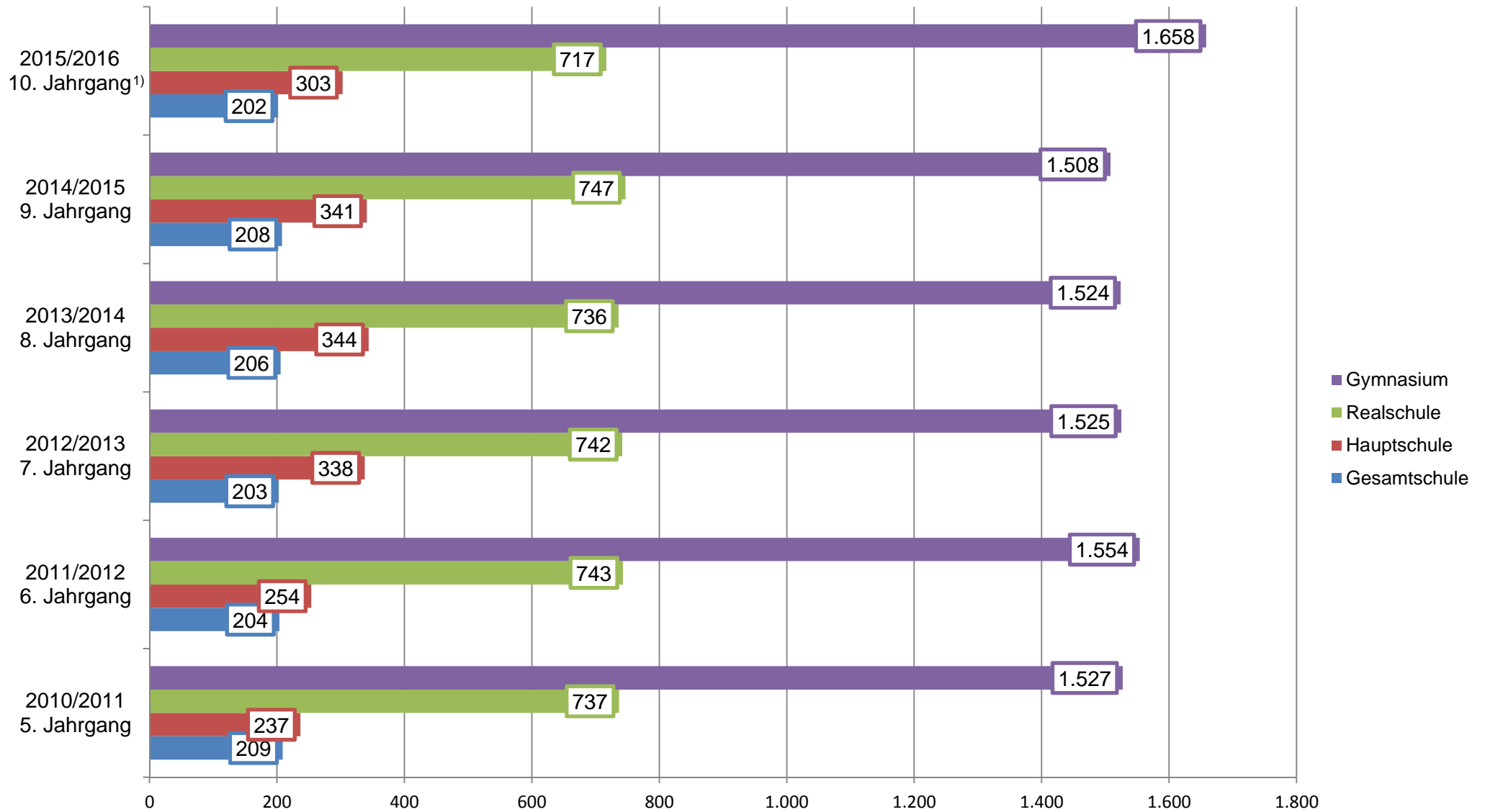
Der 10. Jahrgang ist aufgrund der Verkürzung der Schulzeit in der Schulform Gymnasium entfallen.

Aus Gründen der Vollständigkeit sind die Schüler/innen der Einführungsphase der gymnasialen Oberstufe mit aufgenommen.

1.13.2 Bildungsbeteiligung in der Sekundarstufe I im Schuljahr 2015/2016



1.14 Entwicklung der Schülerzahlen des im Schuljahr 2010/2011 begonnenen 5. Jahrgangs



¹⁾Der 10. JG ist aufgrund der Verkürzung der Schulzeit im Gymnasium vollständig und in der Gesamtschule teilweise entfallen. Daher handelt es sich in diesem Fall (auch) um die Einführungsphase der gymnasialen Oberstufe, die aus Gründen der Vollständigkeit hier dargestellt wird.

2. Weiterbildungskollegs

2. Weiterbildungskollegs

2.1 Städtische Weiterbildungskollegs - Anzahl der Studierenden im Schuljahr 2015/2016

Lfd. Nr.	Weiterbildungskollegs	Vorkurs		1. Semester		2. Semester		3. Semester		4. Semester		5. Semester		6. Semester		Studierende					
		Stud.	w.	Stud.	w.	Stud.	w.	Stud.	w.	Stud.	w.	Stud.	w.	Stud.	w.	gesamt		davon		darunter Ausländer	
																Stud.	w.	Vollzeit- beleger	Teilzeit- beleger	Stud.	w.
1	2	3	4	5	6	7	8	9	10	11	12	13	14	15	16	17	18	19	20	21	22
1	Abendrealschule ¹⁾	57	27	117	57	82	40	55	28	35	15	/				346	167	340	6	70	26
2	Abendgymnasium der Stadt Münster/ Weiterbildungskolleg für Berufstätige ¹⁾	21	6	137	76	27	8	126	61	28	15	67	37	12	9	418	212	418	-	36	22
	Städtische Weiterbildungskollegs gesamt	78	33	254	133	109	48	181	89	63	30	67	37	12	9	764	379	758	6	106	48

¹⁾Referenzschule für Seiteneinsteiger

Abendrealschule			
	gesamt	davon Wohnort Münster	davon anderer Wohnort
Studierende in Münster	346	211	135
davon vormittags	135	86	49
davon abends	211	125	86

Abendgymnasium			
	gesamt	davon Wohnort Münster	davon anderer Wohnort
Studierende in Münster	356	217	139
davon vormittags	118	82	36
davon abends	238	135	103
Studierende in Rheine	62	-	62

2.2 Bischöfliches Weiterbildungskolleg - Anzahl der Studierenden im Schuljahr 2015/2016

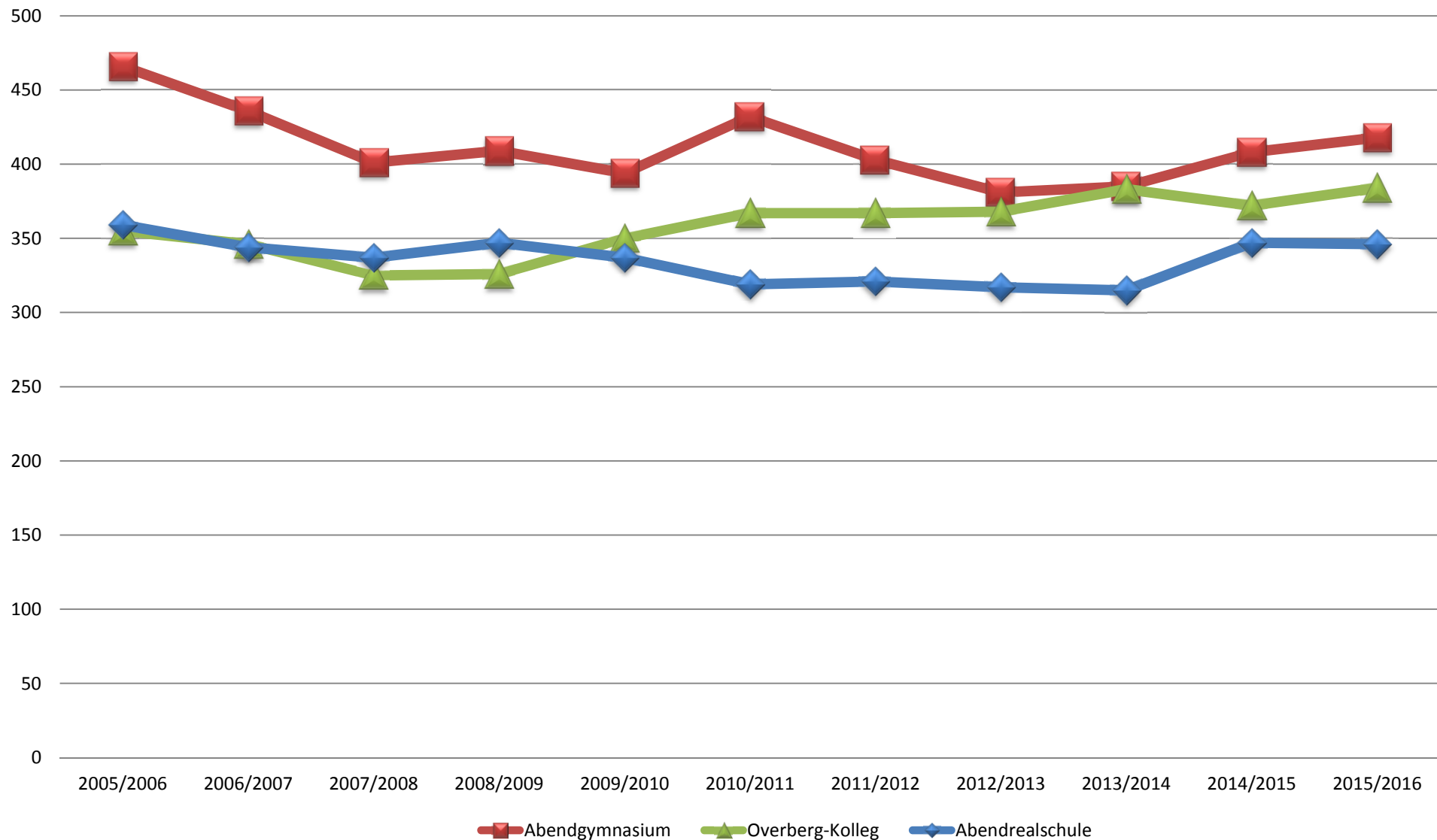
Lfd. Nr.	Schuljahr	Weiterbildungskolleg	Vorkurs ¹⁾		1. Semester		2. Semester		3. Semester		4. Semester		5. Semester		6. Semester		Studierende			
			Stud.	w.	Stud.	w.	Stud.	w.	Stud.	w.	Stud.	w.	Stud.	w.	Stud.	w.	gesamt		darunter Ausländer	
																	Stud.	w.	Stud.	w.
1	2	3	4	5	6	7	8	9	10	11	12	13	14	15	16	17	18	19	20	21
3	2015/2016	Overberg-Kolleg	29	17	87	37	47	24	75	30	43	24	64	26	39	21	384	179	8	5
	2015/2016	Städtische Weiterbildungskollegs	78	33	254	133	109	48	181	89	63	30	67	37	12	9	764	379	106	48
	2015/2016	Städt. und bischöfl. Weiterbildungskollegs gesamt	107	50	341	170	156	72	256	119	106	54	131	63	51	30	1.148	558	114	53

¹⁾ Overberg-Kolleg incl. Teilbeleger

2.3 Entwicklung der Studierendenzahl an Weiterbildungskollegs seit 2005/2006

Schuljahr	Studierende insgesamt	davon		
		Abend-realschule	Abend-gymnasium	Overberg-Kolleg
1	2	3	4	5
2005/2006	1.180	359	466	355
2006/2007	1.126	344	436	346
2007/2008	1.063	337	401	325
2008/2009	1.082	347	409	326
2009/2010	1.081	337	394	350
2010/2011	1.118	319	432	367
2011/2012	1.091	321	403	367
2012/2013	1.066	317	381	368
2013/2014	1.083	315	385	383
2014/2015	1.127	347	408	372
2015/2016	1.148	346	418	384

2.4 Entwicklung der Studierendenzahl an Weiterbildungskollegs seit 2005/2006



3. Städtische Berufsfachschule für pharmazeutisch-technische Assistenten/innen der Stadt Münster (PTA-Berufsfachschule)

3. Schule des Gesundheitswesens

Städtische Berufsfachschule für pharmazeutisch-technische Assistenten/innen der Stadt Münster (PTA-Berufsfachschule)

3.1 Schüler/innen- und Klassenzahlen im Schuljahr 2015/2016

Unterstufe			Oberstufe			Gasthörer			Schülerinnen und Schüler			
Sch.	w.	Kl.	Sch.	w.	Kl.	Sch.	w.	Kl.	gesamt		darunter Ausländer	
									Sch.	w.	Sch.	w.
1	2	3	4	5	6	7	8	9	10	11	12	13
33	29	1	40	35	1	0	0	0	73	64	5	4

4. Berufskollegs

4. Berufskollegs

4.1 Städtische Berufskollegs - Schüler/innen- und Klassenzahlen im Schuljahr 2015/2016

Lfd. Nr.	Städtische Berufskollegs	Bildungsgänge der Berufsschule									Schülerinnen und Schüler anderer berufsbezogener Bildungsgänge in Voll- und Teilzeitform												Schülerinnen und Schüler der Berufskollegs							
		Ausbildungsvorbereitung			Berufsschule			gesamt			Berufsfachschule			Berufliches Gymnasium			Fachoberschule			Fachschule			gesamt			gesamt		darunter Ausländer		Kl.
		Sch.	w.	Kl.	Sch.	w.	Kl.	Sch.	w.	Kl.	Sch.	w.	Kl.	Sch.	w.	Kl.	Sch.	w.	Kl.	Sch.	w.	Kl.	Sch.	w.	Sch.	w.				
1	2	3	4	5	6	7	8	9	10	11	12	13	14	15	16	17	18	19	20	21	22	23	24	25	26	27	28	29	30	31
1	Adolph-Kolping-Berufskolleg Schule der Sekundarstufe II der Stadt Münster ¹⁾	174	46	8	1.600	791	78	1.774	837	86	398	218	17	98	85	4	-	-	-	102	17	3	598	320	24	2.372	1.157	272	106	110
2	Anne-Frank-Berufskolleg Schule der Sekundarstufe II der Stadt Münster ¹⁾	125	80	7	272	258	17	397	338	24	367	260	15	212	144	9	124	91	5	162	143	6	865	638	35	1.262	976	108	80	59
3	Hansa-Berufskolleg Schule der Sekundarstufe II der Stadt Münster ¹⁾	60	29	4	3.680	2.386	168	3.740	2.415	172	251	117	11	-	-	-	-	-	-	245	137	12	496	254	23	4.236	2.669	177	121	195
4	Hans-Böckler-Berufskolleg Schule der Sekundarstufe II der Stadt Münster ¹⁾	-	-	-	2.062	329	113	2.062	329	113	316	32	14	262	29	19	36	0	2	224	31	10	838	92	45	2.900	421	119	9	158
5	Ludwig-Erhard-Berufskolleg Schule der Sekundarstufe II der Stadt Münster	-	-	-	2.038	1.023	94	2.038	1.023	94	680	268	30	273	118	13	81	30	4	51	27	4	1.085	443	51	3.123	1.466	199	96	145
6	Wilhelm-Emmanuel-von- Ketteler-Berufskolleg Schule der Sekundarstufe II der Stadt Münster	16	2	1	2.343	454	108	2.359	456	109	100	20	5	0	0	0	120	22	5	117	19	5	337	61	15	2.696	517	101	12	124
	Städtische Berufskollegs gesamt 2015/16	375	157	20	11.995	5.241	578	12.370	5.398	598	2.112	915	92	845	376	45	361	143	16	901	374	40	4.219	1.808	193	16.589	7.206	976	424	791

¹⁾Referenzschule für Seiteneinsteiger

4. Berufskollegs

4.2 Berufskollegs in anderer Trägerschaft - Schüler/innen- und Klassenzahlen im Schuljahr 2015/2016

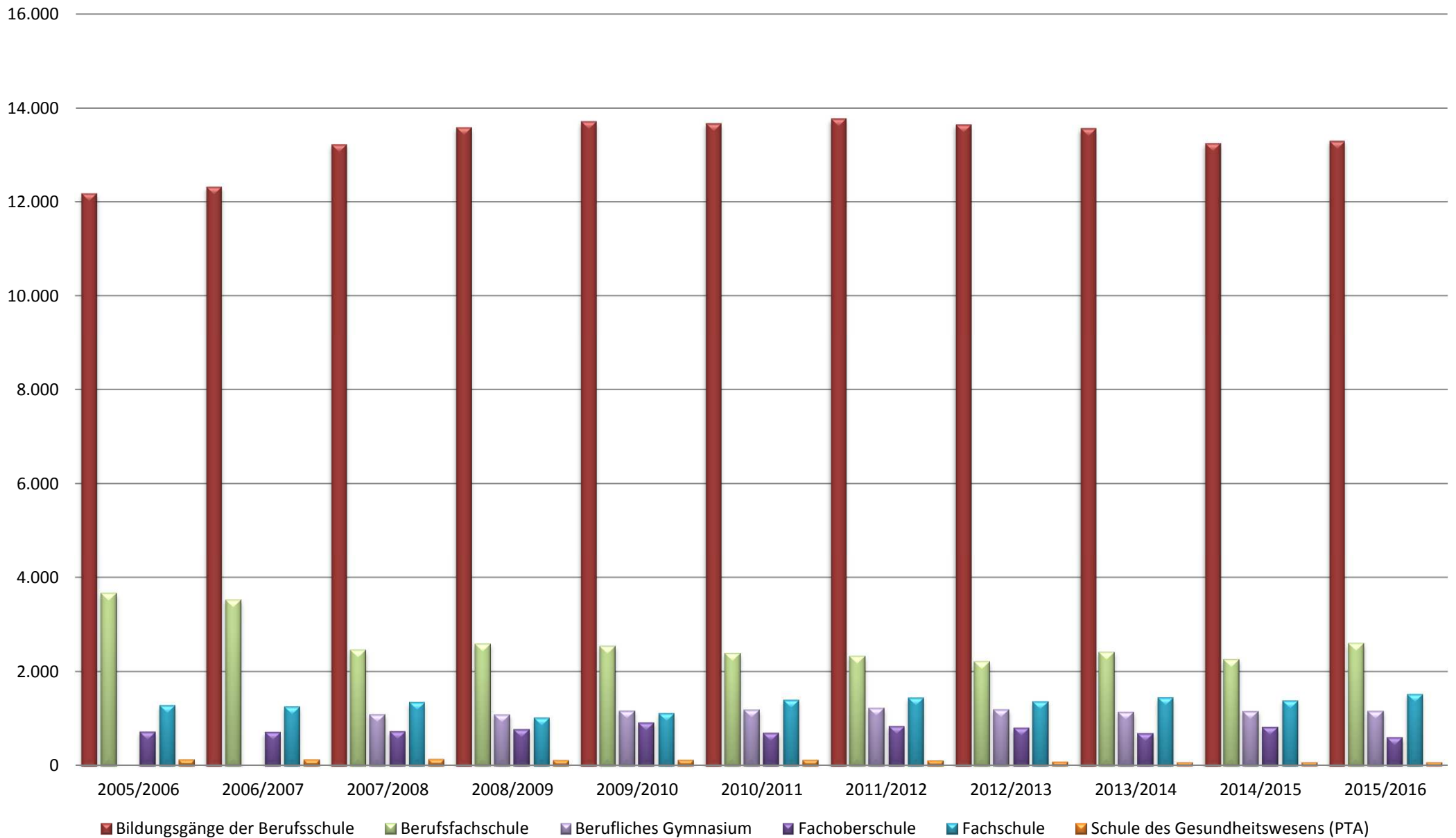
Lfd. Nr.	Berufskollegs in anderer Trägerschaft	Bildungsgänge der Berufsschule									Schülerinnen und Schüler anderer berufsbezogener Bildungsgänge in Voll- und Teilzeitform															Schülerinnen und Schüler der Berufskollegs				
		Ausbildungsvorbereitung			Berufsschule			gesamt			Berufsfachschule			Berufliches Gymnasium			Fachoberschule			Fachschule			gesamt			gesamt		darunter Ausländer		Kl.
		Sch.	w.	Kl.	Sch.	w.	Kl.	Sch.	w.	Kl.	Sch.	w.	Kl.	Sch.	w.	Kl.	Sch.	w.	Kl.	Sch.	w.	Kl.	Sch.	w.	Kl.	Sch.	w.			
3	4	5	6	7	8	9	10	11	12	13	14	15	16	17	18	19	20	21	22	23	24	25	26	27	28	29	30	31		
7	Hildegardisschule - Berufskolleg des Bistums Münster -	-	-	-	-	-	-	-	-	-	236	171	10	226	189	9	192	169	8	208	186	9	862	715	36	862	715	15	13	36
8	ESPA. Berufskolleg der Ev. Sozialpäd. Ausbildungsstätte Münster gGmbH	-	-	-	-	-	-	-	-	-	98	68	4	94	70	4	54	27	2	283	220	11	529	385	21	529	385	31	23	21
9	Timmermeister-Berufskolleg GbR	-	-	-	-	-	-	-	-	-	159	104	6	-	-	-	-	-	-	-	-	-	159	104	6	159	104	4	2	6
10	Genossenschaftliches Berufskolleg Westfalen	-	-	-	930	402	43	930	402	43	-	-	-	-	-	-	-	-	-	-	-	-	-	-	-	930	402	9	4	43
11	Berufskolleg der Landwirtschaftskammer Fachschule für Agrarwirtschaft, Fachrichtung Landwirtschaft	-	-	-	-	-	-	-	-	-	-	-	-	-	-	-	-	-	-	133	11	6	133	11	6	133	11	-	-	6
	Berufskollegs in anderer Trägerschaft gesamt 2015/2016	-	-	-	930	402	43	930	402	43	493	343	20	320	259	13	246	196	10	624	417	26	1.683	1.215	69	2.613	1.617	59	42	112
	Städtische Berufskollegs 2015/2016	375	157	20	11.995	5.241	578	12.370	5.398	598	2.112	915	92	845	376	45	361	143	16	901	374	40	4.219	1.808	193	16.589	7.206	976	424	791
	Städtische Berufskollegs und Berufskollegs in anderer Trägerschaft gesamt	375	157	20	12.925	5.643	621	13.300	5.800	641	2.605	1.258	112	1.165	635	58	607	339	26	1.525	791	66	5.902	3.023	262	19.202	8.823	1.035	466	903

4.3 Entwicklung der Schülerzahlen an Berufskollegs und an der Schule des Gesundheitswesens seit 2005/2006

Schuljahr	gesamt	Schülerinnen und Schüler an Berufskollegs und an der Schule des Gesundheitswesens										Schule des Gesundheitswesens (PTA)		
		darunter												
		Schülerinnen und Schüler an Berufskollegs												
		darunter												
		Bildungsgänge der Berufsschule					Andere berufsbezogene Bildungsgänge in Voll- und Teilzeitform							
gesamt	darunter				gesamt	darunter								
	Berufsschule	Berufsorientierungsjahr	Berufsgrundschuljahr	Ausbildungsvorbereitung		Berufsfachschule	Berufliches Gymnasium ¹⁾	Fachoberschule	Fachschule					
1	2	3	4	5	6	7	8	9	10	11	12	13		
2005/2006	18.010	12.190	11.872	73	245	-	5.685	3.669	-	725	1.291	135		
2006/2007	17.981	12.331	12.016	83	232	-	5.513	3.527	-	723	1.263	137		
2007/2008	19.020	13.229	12.914	103	212	-	5.647	2.464	1.094	735	1.354	144		
2008/2009	19.201	13.591	13.278	91	222	-	5.490	2.595	1.091	778	1.026	120		
2009/2010	19.601	13.717	13.379	205	133	-	5.757	2.546	1.170	921	1.120	127		
2010/2011	19.493	13.674	13.364	105	205	-	5.693	2.395	1.195	703	1.400	126		
2011/2012	19.748	13.774	13.490	98	186	-	5.862	2.332	1.234	847	1.449	112		
2012/2013	19.342	13.650	13.357	99	194	-	5.601	2.218	1.201	811	1.371	91		
2013/2014	19.358	13.568	13.275	108	185	-	5.714	2.419	1.146	694	1.455	76		
2014/2015	18.962	13.250	12.790	288	172	-	5.636	2.261	1.163	825	1.387	76		
2015/2016	19.275	13.300	12.925	-	-	375	5.902	2.605	1.165	607	1.525	73		

¹⁾bis einschl. Schuljahr 2006/2007 Bestandteil der Bildungsgänge Berufsfachschule / Fachoberschule

4.4 Entwicklung der Schüler/innenzahl an Berufskollegs und an der Schule des Gesundheitswesens seit 2005/2006



4.5 Berufsschulen nach Berufsfeldern

4.5.1 Berufsschulen in städtischer Trägerschaft

Berufskolleg	Bildungsgang	Fachbereich	Schülerinnen und Schüler			
			gesamt	davon		
				männlich	weiblich	
Adolph-Kolping-Berufskolleg	Fachklassen der Berufsschule	Ernährungs- und Versorgungsmanagement	802	347	455	
		Gestaltung	578	317	261	
		Technik/Naturwissenschaften	189	136	53	
		Wirtschaft und Verwaltung	31	9	22	
	Fachklassen der Berufsschule gesamt			1.600	809	791
	Ausbildungsvorbereitung Teilzeit	Farbtechnik und Raumgestaltung	Farbtechnik und Raumgestaltung	59	30	29
			Bau und Holztechnik	32	27	5
			Medizintechnik	7	4	3
	Ausbildungsvorbereitung Vollzeit	Farbtechnik und Raumgestaltung	Farbtechnik und Raumgestaltung	6	6	0
			Internationale Förderklasse	38	31	7
			Medizintechnik	32	30	2
	Ausbildungsvorbereitung gesamt			174	128	46
	Adolph-Kolping-Berufskolleg gesamt			1.774	937	837
	Anteil des Adolph-Kolping-Berufskollegs an den Berufskollegs in städtischer Trägerschaft in %			14,34%	13,44%	15,51%

Berufskolleg	Bildungsgang	Fachbereich	Schülerinnen und Schüler			
			gesamt	davon		
				männlich	weiblich	
Anne-Frank-Berufskolleg	Fachklassen der Berufsschule	Ernährungs- und Versorgungsmanagement	54	3	51	
		Gestaltung	204	10	194	
		Technik/Naturwissenschaften	14	1	13	
	Fachklassen der Berufsschule gesamt			272	14	258
	Ausbildungsvorbereitung Teilzeit	Ernährungs- und Versorgungsmanagement	39	14	25	
	Ausbildungsvorbereitung Vollzeit	Ernährungs- und Versorgungsmanagement	Ernährungs- und Versorgungsmanagement	86	31	55
			Ausbildungsvorbereitung gesamt	125	45	80
	Anne-Frank-Berufskolleg gesamt			397	59	338
	Anteil des Anne-Frank-Berufskollegs an den Berufskollegs in städtischer Trägerschaft in %			3,21%	0,85%	6,26%

Berufskolleg	Bildungsgang	Fachbereich	Schülerinnen und Schüler			
			gesamt	davon		
				männlich	weiblich	
Hansa-Berufskolleg	Fachklassen der Berufsschule	Wirtschaft und Verwaltung	3.680	1.294	2.386	
	Ausbildungsvorbereitung Teilzeit	Wirtschaft und Verwaltung	12	8	4	
	Ausbildungsvorbereitung Vollzeit	Wirtschaft und Verwaltung	12	4	8	
		Internationale Förderklasse	36	19	17	
	Ausbildungsvorbereitung gesamt			60	31	29
	Hansa-Berufskolleg gesamt			3.740	1.325	2.415
Anteil des Hansa-Berufskollegs an den Berufskollegs in städtischer Trägerschaft in %			30,23%	19,00%	44,74%	

Amt für Schule und Weiterbildung

Berufskolleg	Bildungsgang	Fachbereich	Schülerinnen und Schüler		
			gesamt	davon	
				männlich	weiblich
Hans-Böckler-Berufskolleg	Fachklassen der Berufsschule	Technik/Naturwissenschaften	2.062	1.733	329
	Hans-Böckler-Berufskolleg gesamt		2.062	1.733	329
	Anteil des Hans-Böckler-Berufskollegs an den Berufskollegs in städtischer Trägerschaft in %		16,67%	24,86%	6,09%

Berufskolleg	Bildungsgang	Fachbereich	Schülerinnen und Schüler		
			gesamt	davon	
				männlich	weiblich
Ludwig-Erhard-Berufskolleg	Fachklassen der Berufsschule	Technik/Naturwissenschaften	284	252	32
		Wirtschaft und Verwaltung	1.754	763	991
	Fachklassen der Berufsschule gesamt		2.038	1.015	1.023
	Ludwig-Erhard-Berufskolleg gesamt		2.038	1.015	1.023
	Anteil des Ludwig-Erhard-Berufskollegs an den Berufskollegs in städtischer Trägerschaft in %		16,48%	14,56%	18,95%

Berufskolleg	Bildungsgang	Fachbereich	Schülerinnen und Schüler		
			gesamt	davon	
				männlich	weiblich
Wilhelm-Emmanuel-von-Ketteler-Berufskolleg	Fachklassen der Berufsschule	Agrarwirtschaft	560	257	303
		Gestaltung	271	233	38
		Technik/Naturwissenschaften	1.415	1.318	97
		Wirtschaft und Verwaltung	11	9	2
	Betriebsassistent/in im Handwerk	Wirtschaft und Verwaltung	86	72	14
	Fachklassen der Berufsschule gesamt		2.343	1.889	454
	Ausbildungsvorbereitung Teilzeit	Bau und Holztechnik	16	14	2
	Ausbildungsvorbereitung und Betriebsassistent gesamt		16	14	2
	Wilhelm-Emmanuel-von-Ketteler-Berufskolleg gesamt		2.359	1.903	456
	Anteil des Wilhelm-Emmanuel-von-Ketteler-Berufskollegs an den Berufskollegs in städtischer Trägerschaft in %		19,07%	27,29%	8,45%

4.5.2 Berufsschulen in anderer Trägerschaft

Berufskolleg	Bildungsgang	Berufsfeld	Schülerinnen und Schüler		
			gesamt	davon	
				männlich	weiblich
Genossenschaftliches Berufskolleg Westfalen	Fachklassen der Berufsschule	Wirtschaft und Verwaltung	930	528	402
	Anteil des Genossenschaftlichen Berufskollegs Westfalen an den Berufskollegs in anderer Trägerschaft in %		100,00%	100,00%	100,00%

4.6 Bildungsgänge an Berufskollegs

4.6.1 Bildungsgänge an Berufskollegs in städtischer Trägerschaft

Berufskolleg	Bildungsgang	Fachklasse	Schülerinnen und Schüler		
			gesamt	davon	
				männlich	weiblich
Adolph-Kolping-Berufskolleg	Berufsfachschule 1	Bau und Holztechnik	9	9	
		Farbtechnik und Raumgestaltung	5	2	3
		Metalltechnik	13	12	1
	Berufsfachschule 2	Bau und Holztechnik	7	7	
		Farbtechnik und Raumgestaltung	14	9	5
		Metalltechnik	9	9	
	Zweijährige Höhere Berufsfachschule: Erweiterte Berufliche Kenntnisse und Fachhochschulreife	Schwerpunkt Technik	47	26	21
	Dreijährige Höhere Berufsfachschule: Berufsabschluss und Fachhochschulreife	Gestaltungstechnische/r Assistent/in	294	106	188
	Berufliches Gymnasium: Berufsabschluss und allgemeine Hochschulreife	Gestaltungstechnische/r Assistent/in	98	13	85
	Fachoberschule, FOS 12 B: Erweiterte berufliche Kenntnisse und Fachhochschulreife	Gestaltung		-	
	Fachschule	Farb- u. Lacktechnik	82	68	14
Fachschule	Drucktechnik	20	17	3	
Adolph-Kolping-Berufskolleg gesamt			598	278	320
Anteil des Adolph-Kolping-Berufskollegs an den Berufskollegs in städtischer Trägerschaft in %			14,17%	11,53%	17,70%

Berufskolleg	Bildungsgang	Fachklasse	Schülerinnen und Schüler		
			gesamt	davon	
				männlich	weiblich
Anne-Frank-Berufskolleg	Berufsfachschule 1	Gesundheitswesen	27	7	20
	Berufsfachschule 2	Gesundheitswesen	29	9	20
	Zweijährige Berufsfachschule: Berufliche Grundbildung und Fachoberschulreife	Assistent/-in für Ernährung und Versorgung – Service	37	13	24
		Sozial- und Gesundheitswesen	19	2	17
	Zweijährige Berufsfachschule: Berufsabschluss und Fachoberschulreife	Kinderpfleger/in	51	4	47
		Sozialassistent/-in	45	12	33
	Einjährige Berufsfachschule: Berufliche Grundbildung für Schüler mit Fachoberschulreife	Sozial- und Gesundheitswesen		-	
	Zweijährige Höhere Berufsfachschule: Erweiterte Berufliche Kenntnisse und Fachhochschulreife	Ernährung und Hauswirtschaft	53	17	36
		Sozial- und Gesundheitswesen	106	43	63
	Berufliches Gymnasium: Erweiterte berufliche Kenntnisse und allgemeine Hochschulreife	Erzieher/-in / AHR	86	18	68
	Berufliches Gymnasium: Berufsabschluss und allgemeine Hochschulreife	Freizeitsportleiter/-in (Sport, Gesundheitsförderung, Biologie)	80	42	38
	Berufliches Gymnasium: Berufsabschluss und allgemeine Hochschulreife	Gesundheit (Schulversuch)	46	8	38
	Fachoberschule, FOS 11/12: Erweiterte berufliche Kenntnisse und Fachhochschulreife	Sozial- und Gesundheitswesen	51	14	37
	Fachoberschule, FOS 12 B: Erweiterte berufliche Kenntnisse und Fachhochschulreife	Ernährung und Hauswirtschaft	25	8	17
		Sozial- und Gesundheitswesen	48	11	37
	Fachschule	Fachschule für Sozialwesen - Sozialpädagogik	146	19	127
		Fachschule Ernährung und Hauswirtschaft	16	-	16
Anne-Frank-Berufskolleg gesamt			865	227	638
Anteil des Anne-Frank-Berufskollegs an den Berufskollegs in städtischer Trägerschaft in %			20,50%	9,42%	35,29%

Berufskolleg	Bildungsgang	Fachklasse	Schülerinnen und Schüler			
			gesamt	davon		
				männlich	weiblich	
Hansa-Berufskolleg	Einjährige Berufsfachschule für Schüler mit Fachoberschulreife	Wirtschaft und Verwaltung	40	19	21	
	Zweijährige Höhere Berufsfachschule: Erweiterte Berufliche Kenntnisse und Fachhochschulreife	Wirtschaft und Verwaltung (Höhere Handelsschule)	147	79	68	
	Dreijährige Höhere Berufsfachschule: Berufsabschluss und Fachhochschulreife	Kaufmännische/r Assistent/in	64	36	28	
	Fachschule	Fachschule für Wirtschaft, Fachrichtung Betriebswirtschaft - Absatzwirtschaft	158	86	72	
		Fachschule für Wirtschaft, Fachrichtung Betriebswirtschaft - Personalwirtschaft	87	22	65	
	Hansa-Berufskolleg gesamt			496	242	254
	Anteil des Hansa-Berufskollegs an den Berufskollegs in städtischer Trägerschaft in %			11,76%	10,04%	14,05%

Berufskolleg	Bildungsgang	Fachklasse	Schülerinnen und Schüler		
			gesamt	davon	
				männlich	weiblich
Hans-Böckler-Berufskolleg	Berufsfachschule 1	Elektrotechnik	16	16	
		Metalltechnik	10	10	
	Berufsfachschule 2	Elektrotechnik	5	5	
		Metalltechnik	5	5	
	Zweijährige Höhere Berufsfachschule: Erweiterte Berufliche Kenntnisse und Fachhochschulreife	Fachrichtung Technik, Schwerpunkt Elektrotechnik	84	80	4
		Fachrichtung Technik, Schwerpunkt Metalltechnik	47	47	
	Dreijährige Höhere Berufsfachschule: Berufsabschluss und Fachhochschulreife	Chemischtechnische/r Assistent/in	67	39	28
		Informationstechnische/r Assistent/in	82	82	
	Berufliches Gymnasium: Erweiterte berufliche Kenntnisse und allgemeine Hochschulreife	Bautechnik	38	33	5
		Chemie, Chemietechnik	60	45	15
		Mathematik, Informatik	33	31	2
		Elektrotechnik	25	23	2
	Berufliches Gymnasium: Berufsabschluss und allgemeine Hochschulreife	Maschinenbautechnik	48	48	0
		Informationstechnische/r Assistent/in	58	53	5
	Fachoberschule, FOS 12 B: Erweiterte berufliche Kenntnisse und Fachhochschulreife	Elektrotechnik	10	10	
		Physik, Chemie, Biologie	12	12	
		Metalltechnik	14	14	
	Fachschule	Fachschule für Technik, Chemietechnik	46	22	24
		Fachschule für Technik, Elektrotechnik	93	92	1
		Fachschule für Technik, Maschinenbautechnik	85	79	6
Hans-Böckler-Berufskolleg gesamt			838	746	92
Anteil des Hans-Böckler-Berufskollegs an den Berufskollegs in städtischer Trägerschaft in %			19,86%	30,94%	5,09%

Berufskolleg	Bildungsgang	Fachklasse	Schülerinnen und Schüler		
			gesamt	davon	
				männlich	weiblich
Ludwig-Erhard-Berufskolleg	Berufsfachschule 1	Wirtschaft und Verwaltung	21	10	11
	Berufsfachschule 2	Wirtschaft und Verwaltung	51	33	18
	Zweijährige Berufsfachschule: Berufliche Grundbildung und Fachhochschulreife	Wirtschaft und Verwaltung (Handelsschule)	32	20	12
	Zweijährige Höhere Berufsfachschule: Erweiterte Berufliche Kenntnisse und Fachhochschulreife	Wirtschaft und Verwaltung (Höhere Handelsschule)	505	325	180
	Dreijährige Höhere Berufsfachschule: Berufsabschluss und Fachhochschulreife	Kaufmännische/r Assistent/in – Fremdsprachen	59	19	40
	Dreijährige Höhere Berufsfachschule: Berufsabschluss und Fachhochschulreife (Berufsabschluss für Hochschulzugangsberechtigte)	Kaufmännische/r Assistent/in	12	5	7
	Berufliches Gymnasium: Erweiterte berufliche Kenntnisse und allgemeine Hochschulreife	Betriebswirtschaftslehre	232	127	105
	Berufliches Gymnasium: Berufsabschluss und allgemeine Hochschulreife	Kaufmännische/r Assistent/in	41	28	13
	Fachoberschule, FOS 12 B: Erweiterte berufliche Kenntnisse und Fachhochschulreife	Wirtschaft und Verwaltung	41	28	13
	Fachoberschule, FOS 13: Erweiterte berufliche Kenntnisse und allgemeine Hochschulreife (Berufliches Gymnasium)	Wirtschaft und Verwaltung (FOS 13)	40	23	17
	Fachschule	Wirtschaftsinformatik/Organisation	51	24	27
	Ludwig-Erhard-Berufskolleg gesamt			1.085	642
Anteil der Ludwig-Erhard-Berufskolleg an den Berufskollegs in städtischer Trägerschaft in %			25,72%	26,63%	24,50%

Berufskolleg	Bildungsgang	Fachklasse	Schülerinnen und Schüler		
			gesamt	davon	
				männlich	weiblich
Wilhelm-Emmanuel-von- Ketteler-Berufskolleg	Berufsfachschule 1	Fahrzeugtechnik	10	8	2
	Berufsfachschule 2	Fahrzeugtechnik	10	10	
	Zweijährige Höhere Berufsfachschule: Erweiterte Berufliche Kenntnisse und Fachhochschulreife	Fachrichtung Technik, Schwerpunkt Bau- und Holztechnik	80	62	18
	Fachoberschule, FOS 11/12: Erweiterte berufliche Kenntnisse und Fachhochschulreife	Agrarwirtschaft	67	48	19
	Fachoberschule, FOS 12 B: Erweiterte berufliche Kenntnisse und Fachhochschulreife	Bau- und Holztechnik	17	16	1
		Metalltechnik	9	9	
		Agrarwirtschaft, Bio- und Umwelttechnologie	27	25	2
	Fachschule	Bautechnik – Hochbau	75	64	11
		Bautechnik – Tiefbau	42	34	8
	Wilhelm-Emmanuel-von-Ketteler-Berufskolleg gesamt			337	276
Anteil des Wilhelm-Emmanuel-von-Ketteler-Berufskollegs an den Berufskollegs in städtischer Trägerschaft in %			7,99%	11,45%	3,37%

4.6.2 Bildungsgänge an Berufskollegs in anderer Trägerschaft

Berufskolleg	Bildungsgang	Fachrichtung/Berufsabschluss	Schülerinnen und Schüler			
			gesamt	davon		
				männlich	weiblich	
Berufskolleg der Evangelischen Sozialpädagogischen Ausbildungsstätte Münster (ESPA)	Zweijährige Berufsfachschule: Berufsabschluss und Fachoberschulreife (auslaufend)	Kinderpfleger/in	50	13	37	
		Sozialassistent/in	48	20	28	
	Vierjährige Berufsfachschule: Berufsabschluss und allgemeine Hochschulreife	Erzieher/in	94	25	69	
	Fachoberschule, FOS 11/12: Erweiterte berufliche Kenntnisse und Fachhochschulreife	Sozial- und Gesundheitswesen	53	28	25	
	Fachschule	Fachschule für Sozialwesen - Sozialpädagogik	189	39	150	
		Fachschule für Sozialwesen - Heilpädagogik	16	-	16	
		Fachschule für Sozialwesen - Heilerziehungspflege	79	23	56	
	ESPA gesamt			529	148	381
	Anteil der ESPA an den Berufskollegs in privater Trägerschaft in %			31,43%	9,64%	31,36%

Berufskolleg	Bildungsgang	Fachrichtung/Berufsabschluss	Schülerinnen und Schüler		
			gesamt	davon	
				männlich	weiblich
Hildegardisschule - Berufskolleg des Bistums Münster -	Einjährige Berufsfachschule	Ernährung und Versorgungsmanagement	17	4	13
	Zweijährige Berufsfachschule: Berufsabschluss und Fachoberschulreife	Sozialassistent/-in	96	14	82
	Zweijährige Berufsfachschule: Erweiterte Berufliche Kenntnisse und Fachhochschulreife	Wirtschaft und Verwaltung (Höhere Handelsschule)	123	47	76
	Dreijährige Berufsfachschule: Erweiterte berufliche Kenntnisse und allgemeine Hochschulreife	Erziehungswissenschaften	152	23	129
		Ernährung	74	14	60
	Fachoberschule, FOS 11/12: Erweiterte berufliche Kenntnisse und Fachhochschulreife	Ernährung und Hauswirtschaft	42	6	36
		Sozial- und Gesundheitswesen	150	17	133
	Fachschule	Fachschule für Sozialwesen - Sozialpädagogik	143	9	134
		Fachschule für Sozialwesen - Heilerziehungspflege	65	13	52
Hildegardisschule gesamt			862	147	715
Anteil der Hildegardisschule an den Berufskollegs in privater Trägerschaft in %			51,22%	9,57%	58,85%

Berufskolleg	Bildungsgang	Fachrichtung/Berufsabschluss	Schülerinnen und Schüler		
			gesamt	davon	
				männlich	weiblich
Timmermeister-Berufskolleg GmbH	Dreijährige Berufsfachschule: Berufsabschluss und Fachhochschulreife	Gymnastiklehrer/in	159	55	104
	Anteil der Timmermeister-Berufskolleg GmbH an den Berufskollegs in privater Trägerschaft in %		9,45%	3,38%	8,56%

Berufskolleg	Bildungsgang	Fachrichtung/Berufsabschluss	Schülerinnen und Schüler		
			gesamt	davon	
				männlich	weiblich
Berufskolleg der Landwirtschaftskammer, Fachschule für Agrarwirtschaft	Fachschule	Fachrichtung Landwirtschaft	133	122	11
	Berufskolleg der Landwirtschaftskammer gesamt		133	122	11
	Anteil des Berufskollegs der Landwirtschaftskammer an den Berufskollegs in anderer Trägerschaft in %		7,90%	7,82%	0,91%