

: Amt für Schule
und Weiterbildung :

Schulstatistik 2010/2011

: : : :

: : : :

: : : :

: : : :

: : : :

: : : :

: : : :

Städtische

: : : :

- Grundschulen
- Förderschulen
- Schule für Kranke
- Hauptschulen
- Realschulen
- Gymnasien
- Weiterbildungskollegs
- Schule des Gesundheitswesens
- Berufskollegs

: : : :

: : : :

Schulen in anderer Trägerschaft

Impressum

Herausgeberin: Stadt Münster
Amt für Schule und Weiterbildung
Abteilung Planung, Bau und Ausstattung von Schulen
48127 Münster

Redaktion, Grafiken: Ute Meyering, Ursula Richard

Tabellen: Ute Meyering, Ursula Richard,
Thomas Woltering (4.5.1, 4.6.1)

Kontakt: Telefon: 02 51/4 92-40 24, 4 92-40 56
E-Mail: meyering@stadt-muenster.de
richardu@stadt-muenster.de

Druck: Stadt Münster, Expedition und Druck
Auflage: 350

November 2010



DER
OBERBÜRGERMEISTER
:Amt für Schule und Weiterbildung:

**Amtliche Schuldaten
2010 / 2011**

: Amt für Schule und Weiterbildung :

Inhaltsverzeichnis

	Seite
0. Schulformübergreifende Informationen	
0.1 Definitionen der Schulformen und Bildungsgänge.....	5
0.2 Schüler/innen und Studierende an den Schulen in der Stadt Münster.....	8
1. Allgemein bildende Schulen	
1.1 Entwicklung insgesamt	
1.1.1 Entwicklung der Schüler/innenzahl seit 2000/2001 - tabellarische Darstellung.....	12
1.1.2 Entwicklung der Schüler/innenzahl seit 2000/2001 - grafische Darstellung.....	13
1.2 Grundschulen	
1.2.1 Städtische Grundschulen	
1.2.1.1 Schüler/innen- und Klassenzahlen im Schuljahr 2010/2011.....	14
1.2.1.2 Anmeldungen, Aufnahmen, Klassenbildung.....	18
1.2.1.3 Betreuungsangebote in der Primarstufe (<i>städtische Grund- und Förderschulen</i>).....	20
1.2.2 Grundschulen in anderer Trägerschaft	
1.2.2.1 Schüler/innen- und Klassenzahlen im Schuljahr 2010/2011.....	25
1.3 Förderschulen	
1.3.1 Städtische Förderschulen - Schüler/innen- und Klassenzahlen.....	26
1.3.2 Förderschulen in anderer Trägerschaft - Schüler/innen- und Klassenzahlen.....	27
1.4 Schule für Kranke	
1.4.1 Schüler/innen- und Klassenzahlen.....	28
1.5 Hauptschulen	
1.5.1 Schüler/innen- und Klassenzahlen.....	30
1.5.2 Anmeldungen, Aufnahmen und Klassenbildung.....	31
1.6 Realschulen	
1.6.1 Schüler/innen- und Klassenzahlen.....	32
1.6.2 Anmeldungen, Aufnahmen und Klassenbildung.....	33
1.7 Gymnasien	
1.7.1 Städtische Gymnasien - Schüler/innen- und Klassenzahlen.....	34
1.7.2 Bischöfliche Gymnasien - Schüler/innen- und Klassenzahlen.....	36
1.7.3 Anmeldungen, Aufnahmen und Klassenbildung.....	38
1.8 Gesamtschule	
1.8.1 Schüler/innen- und Klassenzahlen.....	40
1.8.2 Bildungswege in den Sekundarstufen I und II.....	41
1.9 Freie Waldorfschule	
1.9.1 Schüler/innen- und Klassenzahlen.....	42
1.10 Montessori-Schule Münster e.V.:	
1.10.1 Schüler/innen- und Klassenzahlen.....	43
1.11 Hebo Privatschule	
1.11.1 Schüler/innen- und Klassenzahlen.....	44

Inhaltsverzeichnis

	Seite
1.12 Aktuelle Bildungsbeteiligung	
1.12.1 Aktuelle Bildungsbeteiligung in der Sekundarstufe I, tabellarische Darstellung.....	46
1.12.2 Aktuelle Bildungsbeteiligung in der Sekundarstufe I, grafische Darstellung.....	47
1.13 Entwicklung der Schülerzahlen des im Schuljahr 2005/2006 begonnenen 5. Jahrgangs.....	48
2. Weiterbildungskollegs	
2.1 Städtische Weiterbildungskollegs - Anzahl der Studierenden.....	52
2.2 Bischöfliches Weiterbildungskolleg - Anzahl der Studierenden.....	53
2.3 Entwicklung der Studierendenzahl seit 2000/2001 - tabellarische Darstellung.....	54
2.4 Entwicklung der Studierendenzahl seit 2000/2001 - grafische Darstellung.....	55
3. Schule des Gesundheitswesens	
Städtische Lehranstalt für Pharmazeutisch-Technische Assistenten	
3.1 Schüler/innen- und Klassenzahlen.....	59
4. Berufskollegs	
4.1 Städtische Berufskollegs - Schüler/innen- und Klassenzahlen.....	64
4.2 Berufskollegs in anderer Trägerschaft - Schüler/innen- und Klassenzahlen.....	65
4.3 Entwicklung der Schüler/innenzahl seit 2000/2001 - tabellarische Darstellung.....	66
4.4 Entwicklung der Schüler/innenzahl seit 2000/2001 - grafische Darstellung.....	67
4.5 Berufsschulen nach Berufsfeldern	
4.5.1 Berufsschulen in städtischer Trägerschaft.....	68
4.5.2 Berufsschulen in anderer Trägerschaft.....	70
4.6 Bildungsgänge an Berufskollegs	
4.6.1 Bildungsgänge an Berufskollegs in städtischer Trägerschaft.....	71
4.6.2 Bildungsgänge an Berufskollegs in anderer Trägerschaft.....	76

0.1 Definitionen der Schulformen und Bildungsgänge¹⁾

0.1.1 Grundschule¹⁾

Die Grundschule vermittelt die allgemeinen Grundlagen für die weitere Bildung; sie umfasst die maximal dreijährige Schuleingangsphase bei jahrgangsübergreifender als auch jahrgangsbezogener Unterrichtsorganisation sowie die Jahrgangsstufen 3 und 4.

0.1.2 Förderschule¹⁾

Die Förderschule ist eine Spezialeinrichtung für Kinder und Jugendliche mit Behinderungen, die am Unterricht einer anderen Schule nicht teilnehmen oder durch diese nicht hinreichend gefördert werden können. Das Förderschulwesen gliedert sich nach den Förderschwerpunkten Lernen, Sprache, emotionale und soziale Entwicklung, Hören und Kommunikation, Sehen, geistige Entwicklung, körperliche und motorische Entwicklung.

Alle Förderschulen – außer jenen mit Förderschwerpunkten Lernen oder geistige Entwicklung – arbeiten in den Bildungsbereichen der anderen Schulen (Grund-, Haupt-, Realschule usw.) und führen grundsätzlich zu den gleichen Abschlüssen.

Die Schule mit Förderschwerpunkt Lernen führt zum „Abschluss des Bildungsgangs im Förderschwerpunkt Lernen“; es kann dort aber auch ein dem Hauptschulabschluss (nach Klasse 9) gleichwertiger Abschluss erworben werden.

0.1.3 Schule für Kranke^{§ 21 Abs. 2 SchulGNRW}

Die Schule für Kranke unterrichtet Schülerinnen und Schüler, die wegen einer stationären Behandlung im Krankenhaus oder einer vergleichbaren medizinisch-therapeutischen Einrichtung mindestens vier Wochen nicht am Unterricht ihrer Schule teilnehmen können. Sie unterrichtet auch kranke Schülerinnen und Schüler mit sonderpädagogischem Förderbedarf.

0.1.4 Hauptschule¹⁾

Die Hauptschule umfasst die Jahrgänge 5 bis 10 und bietet alle Abschlüsse der Sekundarstufe I an:

- Hauptschulabschluss nach Klasse 9 (mit oder ohne Qualifikationsvermerk),
- Hauptschulabschluss nach Klasse 10 sowie
- Mittlerer Schulabschluss – Fachoberschulreife (mit oder ohne Qualifikationsvermerk).

0.1.5 Realschule¹⁾

Die Realschule umfasst die Jahrgänge 5 bis 10. Schulformspezifisch ist der Mittlere Schulabschluss – Fachoberschulreife (mit oder ohne Qualifikationsvermerk); daneben werden aber auch alle anderen Abschlüsse der Sekundarstufe I vergeben.

0.1.6 Gesamtschule¹⁾

Die Gesamtschule existiert als Angebotsschule, welche die Bildungsgänge der Hauptschule, der Realschule und des Gymnasiums zu einem umfassenden Gesamtangebot integriert. Sie umfasst die Jahrgänge 5 bis 13, wobei die Sekundarstufe II (Jahrgänge 11 bis 13) als gymnasiale Oberstufe geführt wird. *Die Friedensschule in Münster bietet aufgrund einer Ausnahmegenehmigung durch das Ministerium auch eine verkürzte Schulzeit (12 Jahrgänge) nach gymnasialem Modell an.* Es können alle allgemeinbildenden Abschlüsse der Sekundarstufe I und II erworben werden.

¹⁾ Quelle: Information und Technik Nordrhein-Westfalen (IT. NRW)

²⁾ Quelle: Ministerium für Schule und Weiterbildung des Landes Nordrhein-Westfalen

- 0.1.7 Gymnasium¹⁾**
Das Gymnasium umfasst die Jahrgänge 5 bis 13 (bzw. künftig 12). Schulformspezifischer Abschluss ist die (allgemeine) Hochschulreife (Abitur); daneben werden aber auch sämtliche Abschlüsse der Sekundarstufe I sowie die Fachhochschulreife (schulischer Teil) vergeben.
- 0.1.8 Freie Waldorfschule¹⁾**
Die Freie Waldorfschule ist eine private (Ersatz-)Schule, deren Bildungsangebot alle Bildungsstufen (Primarstufe, Sekundarstufe I, Sekundarstufe II), also die Jahrgänge 1 bis 13 umfasst. *Die eigentliche Waldorfschulzeit endet mit dem Waldorf-Abschluss nach dem 12. Jahrgang. Die Anerkennung als Haupt- bzw. Realschulabschluss kann bei der Bezirksregierung beantragt werden. Im 13. Jahrgang bereitet die Waldorfschule die Schülerinnen und Schüler auf das Abitur vor.*
- 0.1.9 Zweiter Bildungsweg – Weiterbildungskolleg –¹⁾**
Das Weiterbildungskolleg ist eine Einrichtung des sog. zweiten Bildungsweges in Voll- oder Teilzeitform, seit dem Schuljahr 2001/2002 besteht das Weiterbildungskolleg mit den möglichen Bildungsgängen „Abendrealschule“, „Abendgymnasium“ sowie „Kolleg“. Diese Gliederung folgte bis 2000/2001 den gleich lautenden (nunmehr zum Weiterbildungskolleg zusammengelegten) Schulformen, auf die gleichwohl mehrere Bildungsgänge entfallen konnten. Der Besuch dieser Schulform fällt nicht mehr unter die allgemeine Schulpflicht.
- 0.1.10 Schule des Gesundheitswesens¹⁾**
Unter „Schulen des Gesundheitswesens“ versteht man Ausbildungsstätten für Heilhilfs- bzw. Pflegeberufe, die in der Regel einen staatlich anerkannten Abschluss vermitteln.
- 0.1.11 Berufskolleg**
- 0.1.11.1 Berufsschule**
- 0.1.11.1.1 Ausbildung in Betrieb und Berufsschule – Das duale System²⁾**
In den Fachklassen für die einzelnen Ausbildungsberufe wird der schulische Teil einer Berufsausbildung nach dem Berufsbildungsgesetz oder der Handwerksordnung vermittelt. Dies geschieht in enger Abstimmung mit den regionalen Betrieben der jeweiligen Branchen.
- 0.1.11.1.2 Berufsorientierungsjahr²⁾**
Das Berufsorientierungsjahr und die Klasse für Schülerinnen und Schüler ohne Berufsausbildungsverhältnis bilden gemeinsam eine Berufseinstiegsphase, die den Übergang in ein betriebliches Ausbildungsverhältnis erleichtern soll. Während der Schwerpunkt des Berufsorientierungsjahrs auf dem nachträglichen Erwerb des Hauptschulabschlusses liegt, ist die Klasse für Schülerinnen und Schüler ohne Berufsausbildungsverhältnis stringenter auf eine duale Berufsausbildungsvorbereitung ausgerichtet. Die Dauer des Bildungsgangs ist auf ein Jahr beschränkt.
- 0.1.11.1.3 Berufsgrundschuljahr²⁾**
Wer sich nach dem Hauptschulabschluss bzw. dem Besuch des Berufsorientierungsjahrs schulisch weiterqualifizieren und zugleich eine berufliche Grundbildung erwerben möchte, kann das Berufsgrundschuljahr besuchen. Diese berufliche Grundbildung kann in einem Umfang von 6 bis 12 Monaten als erstes Ausbildungsjahr anerkannt werden. Voraussetzung ist jedoch, dass Auszubildende und Auszubildende dieser Anrechnung zustimmen. Zugleich führt der Bildungsgang zu einem dem Hauptschulabschluss nach Klasse 10 gleichwertigen Abschluss, ermöglicht aber auch die Fachoberschulreife.

¹⁾ Quelle: Information und Technik Nordrhein-Westfalen (IT. NRW)

²⁾ Quelle: Ministerium für Schule und Weiterbildung des Landes Nordrhein-Westfalen

0.1.11.2 Bildungsgänge an Berufskollegs

0.1.11.2.1 Berufsfachschule¹⁾

Die Berufsfachschule ist eine Vollzeitschule mit mindestens einjähriger Schulbesuchsdauer, die je nach Typ eine berufliche Grundbildung oder berufliche Kenntnisse vermittelt, zu einem Berufsabschluss führt und/oder zusätzlich den Erwerb der Fachoberschulreife und der Fachhochschulreife ermöglicht. Die Ergebnisse werden seit dem Schuljahr 2007/2008 ohne Bildungsgänge des Beruflichen Gymnasiums nachgewiesen, die seit 2007 erstmals als eigene Schulform ausgewiesen werden.

0.1.11.2.2 Fachoberschule¹⁾

Der Schulbesuch einer Fachoberschule dauert – abhängig von der beruflichen Vorbildung – bei Vollzeitunterricht mindestens ein Jahr, bei Teilzeitunterricht bis zu drei Jahre und vermittelt die Fachhochschulreife. Der erfolgreiche Abschluss gilt als Befähigungsnachweis zum Studium an Fachhochschulen.

Seit 2000 kann auch die Allgemeine Hochschulreife erworben werden.

0.1.11.2.3 Fachschule¹⁾

Die Fachschule wird freiwillig nach einer bereits erworbenen Berufsausbildung und praktischen Berufserfahrung, teilweise auch nach langjähriger praktischer Arbeitserfahrung oder mit dem Nachweis einer fachspezifischen Begabung besucht.

Sie vermittelt eine weitergehende fachliche Fortbildung im Beruf. Die Schulbesuchsdauer beträgt in Vollzeitform zwischen einem und vier Jahren, in Teilzeitform entsprechend länger; zusätzlich ist der Erwerb der Fachhochschulreife möglich.

Zu den Fachschulen rechnen z.B. Techniker- und Meisterschulen.

0.1.11.2.4 Berufliches Gymnasium

Das berufliche Gymnasium an Berufskollegs umfasst alle Bildungsgänge, die den Erwerb der Allgemeinen Hochschulreife (AHR) ermöglichen. Das sind mindestens dreijährige Bildungsgänge, die doppelqualifizierend einen Berufsabschluss nach Landesrecht (Assistentenbildungsgänge) bzw. dreijährige Bildungsgänge, die berufliche Kenntnisse vermitteln. Neben den allgemeinbildenden Fächern der gymnasialen Oberstufe beinhaltet jeder Bildungsgang berufsbezogene Schwerpunktfächer des jeweils gewählten fachlichen Schwerpunktes in Berufsfeldern wie z.B. Wirtschaft, Technik, Erziehung und Soziales als Leistungskurse. Für den Besuch wird der mittlere Abschluss mit dem Qualifikationsvermerk zum Besuch der gymnasialen Oberstufe vorausgesetzt.

¹⁾ Quelle: Information und Technik Nordrhein-Westfalen (IT. NRW)

²⁾ Quelle: Ministerium für Schule und Weiterbildung des Landes Nordrhein-Westfalen

0.2 Schüler/innen und Studierende an den Schulen in der Stadt Münster

Lfd. Nr.	Schulform	Schüler/innen in Schulen der jeweiligen Schulträger					Gesamt
		Städtische Schulen	Schulen des LWL	Bischöfliche Schulen	Berufskollegs in anderer Trägerschaft ¹⁾	Schulen in anderer Trägerschaft	
1	2	3	4	5	6	7	8
1.	Grundschulen gesamt						9.490
1.1	davon in städtischer Trägerschaft	9.247					9.247
1.2	davon Freie Waldorfschule					147	147
1.3	davon Montessori-Schule Münster e. V.					96	96
2.	Förderschulen	999	744	188			1.931
3.	Schule für Kranke	131					131
4.	Hauptschulen	2.082					2.082
5.	Realschulen	4.433					4.433
6.	Gymnasien gesamt	10.299		2.886			13.185
6.1	davon Gymnasien S I	6.075		1.604			7.679
6.2	davon Gymnasien S II	4.224		1.282			5.506
7.	Gesamtschule gesamt			1.506			1.506
7.1	davon Gesamtschule S I			1.024			1.024
7.2	davon Gesamtschule S II			482			482
8.	Freie Waldorfschule Sekundarstufe gesamt					268	268
8.1	davon Freie Waldorfschule S I					198	198
8.2	davon Freie Waldorfschule S II					70	70
9.	Hebo Privatschule					49	49
10.	Montessori-Schule Münster e. V. S I					53	53
11.	Berufskollegs gesamt	16.897		852	1.618		19.367
11.1	davon Bildungsgänge der Berufsschule	12.819		22	833		13.674
11.2	davon andere berufsbezogene Bildungsgänge	4.078		830	785		5.693
12.	Weiterbildungskollegs gesamt	751		367			1.118
12.1	davon Abendrealschule	319					319
12.2	davon Abendgymnasium	432					432
12.3	davon Overberg-Kolleg			367			367
13.	Städtische Lehranstalt für Pharmazeutisch-Technische Assistenten	126					126
14.	Insgesamt	35.718	744	5.799	1.618	370	53.739

¹⁾ Berufskollegs in anderer Trägerschaft:

- ESPA. Berufskolleg der Ev. Sozialpädagogischen Ausbildungsstätte Münster gGmbH
- Timmermeister-Berufskolleg GmbH
- Genossenschaftliches Berufskolleg Westfalen
- Berufskollegs der Landwirtschaftskammer Fachschule für Agrarwirtschaft (Landwirtschaft)

1. Allgemein bildende Schulen

: Amt für Schule und Weiterbildung :

: Amt für Schule und Weiterbildung :

1. Allgemein bildende Schulen

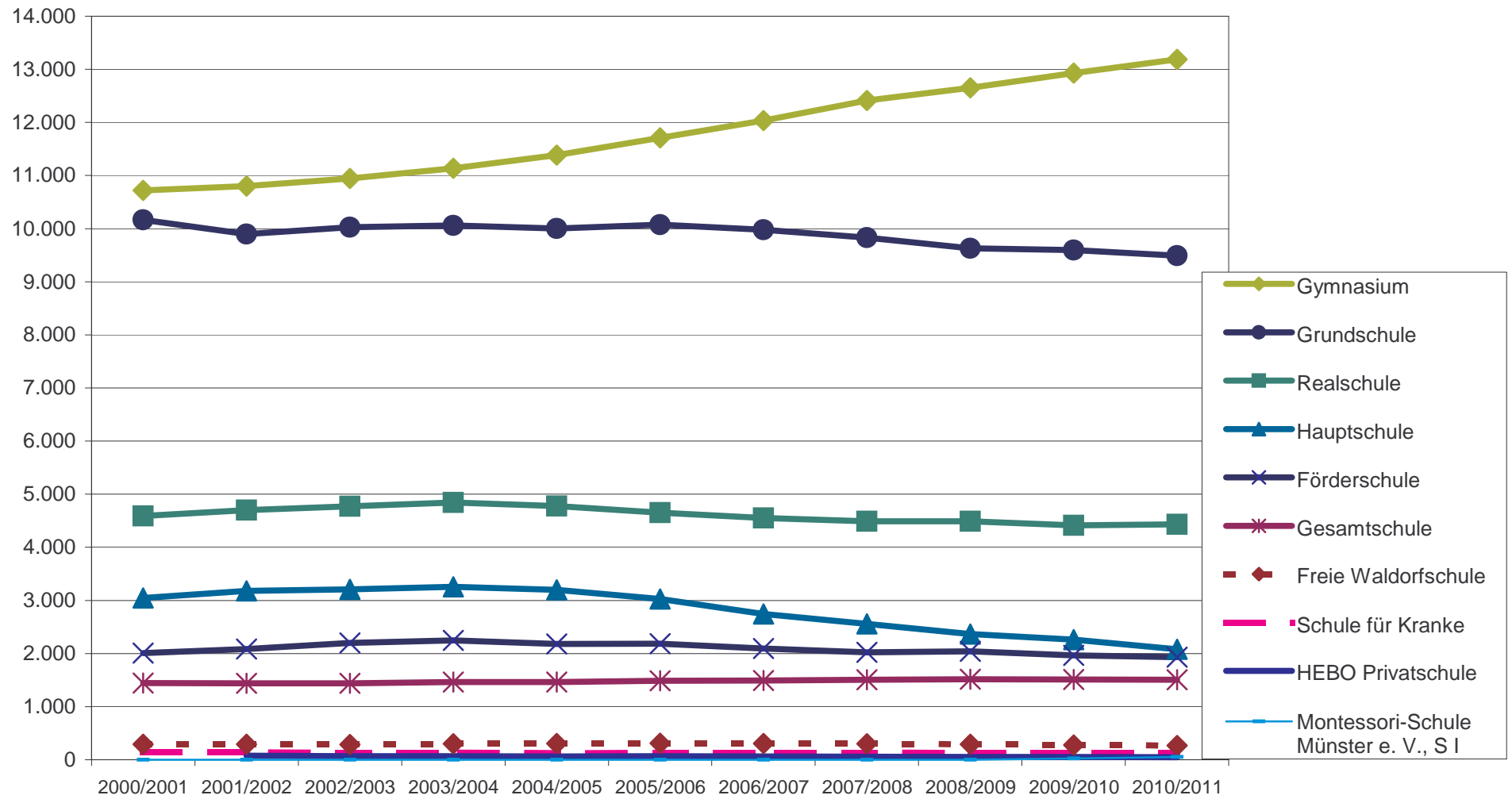
1.1 Entwicklung insgesamt

1.1.1 Entwicklung der Schüler/innenzahl seit 2000/2001

Schuljahr	Schülerinnen und Schüler an allgemein bildenden Schulen												
	Schüler/ innen gesamt	davon											
		Grund- schulen ¹⁾	Förderschulen			Schule für Kranke	Haupt- schulen	Real- schulen	Gymnasien	Gesamt- schule	Freie Waldorf- schule S I und S II	Montessori- Schule Münster e. V. S I	HEBO- Privatschule
			Gesamt	darunter									
		für Lernbe- hinderte	Sonstige										
1	2	3	4	5	6	7	8	8	9	10	11		12
2000/2001	32.409	10.163	2.010	839	1.171	140	3.048	4.590	10.722	1.442	294	0	
2001/2002	32.610	9.897	2.086	872	1.214	139	3.178	4.699	10.803	1.440	290	0	78
2002/2003	33.077	10.028	2.198	937	1.261	134	3.206	4.771	10.946	1.440	285	0	69
2003/2004	33.501	10.060	2.248	929	1.319	132	3.255	4.842	11.138	1.461	299	0	66
2004/2005	33.498	10.001	2.182	915	1.267	124	3.200	4.778	11.385	1.462	304	0	62
2005/2006	33.646	10.074	2.187	904	1.283	128	3.027	4.652	11.711	1.489	313	0	65
2006/2007	33.398	9.979	2.093	838	1.255	134	2.744	4.552	12.037	1.490	308	0	61
2007/2008	33.314	9.831	2.023	787	1.236	134	2.558	4.490	12.412	1.507	302	0	57
2008/2009	33.172	9.630	2.041	765	1.276	130	2.369	4.490	12.653	1.514	294	0	51
2009/2010	33.139	9.598	1.964	672	1.292	130	2.264	4.415	12.927	1.511	279	25	51
2010/2011	33.075	9.490	1.931	646	1.285	131	2.082	4.433	13.185	1.506	268	53	49

1) incl. Freie Waldorfschule Münster
bis einschl. 2004/2005 incl. Schulkindergarten
ab 2006/2007 incl. Montessori-Schule Münster e. V.

1.1.2 Entwicklung der Schüler/innenzahl an allgemein bildenden Schulen seit 2000/2001



1.2.1 Städtische Grundschulen

1.2.1.1 Schüler/innen- und Klassenzahlen im Schuljahr 2010/2011

1	2	3	4	1. Jahrgang			2. Jahrgang			3. Jahrgang			4. Jahrgang			Schülerinnen und Schüler						23
				Sch.	w.	Kl.	Sch.	w.	Kl.	Sch.	w.	Kl.	Sch.	w.	Kl.	gesamt		darunter				
																Sch.	w.	Aus-siedler		Aus-länder		
																		Sch.	w.	Sch.	w.	
11	Aegidii	Aegidii-Ludgeri-Schule Es wurde eine Montessori-Klasse mit 21 Schülerinnen und Schülern gebildet.	RK	35	16	1,25	31	19	1,25	30	19	1,25	31	18	1,25	127	72	0	0	4	3	5
15	Martini	Martinischule	RK	41	19	2	44	21	2	42	17	2	19	12	1	146	69	0	0	14	6	7
Gesamt Stadtbezirk Mitte, Teilbereich Altstadt				76	35	3,25	75	40	3,25	72	36	3,25	50	30	2,25	273	141	0	0	18	9	12
22	Josef	Johannisschule	EV	24	7	1	22	8	1	35	16	2	37	20	2	118	51	0	0	14	5	6
24	Hansaplatz	Overbergschule	RK	29	10	1	31	18	1	28	16	1	21	13	1	109	57	0	0	10	5	4
25	Mauritz-West	Bodelschwingschule	EV	48	33	2	55	26	2	48	20	2	62	25	3	213	104	0	0	6	2	9
27	Kreuz	Kreuzschule	RK	56	27	2	58	31	2	47	32	2	69	30	3	230	120	0	0	9	3	9
27	Kreuz	Martin-Luther-Schule	EV	33	17	2	48	27	2	46	21	2	39	25	2	166	90	3	2	9	8	8
Gesamt Stadtbezirk Mitte, Teilbereich Innenstadtring				190	94	8	214	110	8	204	105	9	228	113	11	836	422	3	2	48	23	36
31	Aaseestadt	Dietrich-Bonhoeffer-Schule	GM	37	13	2	35	15	2	36	17	2	41	20	2	149	65	0	0	17	8	8
32	Geist	Matthias-Claudius-Schule JG 1: 2 Integr.-Kl., JG 2 - 4: jew. 1 Integr.-Kl.	GM	72	36	3	53	22	2	77	40	3	64	37	3	266	135	0	0	27	11	11
33	Schützenhof	Hermannschule	RK	27	14	1	38	19	2	27	12	1	17	9	1	109	54	0	0	14	7	5
34	Düesberg	Gottfried-von-Cappenberg-Schule	RK	61	33	3	68	33	3	55	30	2	42	16	2	226	112	0	0	9	6	10
Gesamt Stadtbezirk Mitte, Teilbereich Süd				197	96	9	194	89	9	195	99	8	164	82	8	750	366	0	0	67	32	34

1.2.1.1 Schüler/innen- und Klassenzahlen im Schuljahr 2010/2011

1	2	3	4	1. Jahrgang			2. Jahrgang			3. Jahrgang			4. Jahrgang			Schülerinnen und Schüler						23
				Sch.	w.	Kl.	Sch.	w.	Kl.	Sch.	w.	Kl.	Sch.	w.	Kl.	gesamt		darunter				
																Sch.	w.	Aus-siedler		Aus-länder		
																		Sch.	w.	Sch.	w.	
45	Mauritz-Mitte	Mauritzschule	RK	43	23	2	42	24	2	48	22	2	47	18	2	180	87	0	0	10	6	8
45	Mauritz-Mitte	Pötterhoekschule	GM	36	20	2	39	18	2	26	9	1	39	19	2	140	66	0	0	26	14	7
46	Rumphorst	Thomas-Morus-Schule	RK	56	31	2	72	38	3	78	42	3	66	27	3	272	138	0	0	17	6	11
47	Uppenberg	Dreifaltigkeitsschule jahrgangsübergreifender Unterricht	RK	38	17	1,5	28	13	1,5	37	17	2	29	16	1	132	63	0	0	7	4	6
Gesamt Stadtbezirk Mitte, Teilbereich Nordost				173	91	7,5	181	93	8,5	189	90	8	181	80	8	724	354	0	0	60	30	32
Gesamt Stadtbezirk Mitte				636	316	27,75	664	332	28,75	660	330	28,25	623	305	29,25	2.583	1.283	3	2	193	94	114
51	Gievenbeck	Michaelschule	RK	69	37	3	75	34	3	77	42	3	72	34	3	293	147	34	23	43	20	12
51	Gievenbeck	Wartburgschule JG 1/2: davon 2 jg.-übergr. Integr.-Kl. u. 6 jg.-übergr. Mischkl., in allen Kl. Ganztags-U. JG 3/4: davon 6 jg.-übergr. Integr.-Kl. u. 2 jg.-übergr. Mischkl., in 2 Integrationskl. Halbtags-sonst Ganztagsunterricht	EV	109	57	4	114	57	4	96	54	4	112	60	4	431	228	0	0	40	20	16
51	Gievenbeck	Mosaik-Schule	GM	85	38	3	90	49	3	87	41	3	97	48	4	359	176	26	17	18	7	13
52	Sentrup	Theresenschule	RK	46	25	2	49	24	2	45	24	2	47	16	2	187	89	0	0	11	6	8
54	Mecklenbeck	Peter-Wust-Schule Schuleingangsphase: jahrgangsübergr. Mischkl. mit jahrgangsbez. Unterrichtsorg.	GM	40	21	2	55	27	2	64	31	3	79	27	3	238	106	0	0	3	1	10
56	Albachten	Ludgerusschule Albachten	GM	72	38	3	65	26	3	67	40	3	60	31	3	264	135	2	2	11	2	12
57	Roxel	Marienschule Roxel	RK	79	37	3	86	43	4	80	37	3	78	40	3	323	157	0	0	14	9	13
58	Nienberge	Annette-v.-Droste-Hülshoff-Schule Nienberge	RK	51	32	2	47	22	2	33	15	2	49	25	2	180	94	0	0	7	5	8
Gesamt Stadtbezirk West				551	285	22	581	282	23	549	284	23	594	281	24	2.275	1.132	62	42	147	70	92

1.2.1.1 Schüler/innen- und Klassenzahlen im Schuljahr 2010/2011

1	2	3	Schul- art	1. Jahrgang			2. Jahrgang			3. Jahrgang			4. Jahrgang			Schülerinnen und Schüler						Kl.
				Sch.	w.	Kl.	Sch.	w.	Kl.	Sch.	w.	Kl.	Sch.	w.	Kl.	gesamt		darunter				
																Sch.	w.	Aus- siedler		Aus- länder		
																		Sch.	w.	Sch.	w.	
61	Coerde	Norbertschule Jg-übergr. U im 1., 2. u. tw. 3. JG (1 Integr.-Kl., 5 Mischkl.), 3 Integr.-Kl. im 3. und 4. JG	RK	70	33	3	62	31	3	71	34	3	64	32	3	267	130	27	15	24	10	12
61	Coerde	Melanchthonschule Schuleingangsphase; jahrgangsübergr. Mischkl. mit jahrgangsbez. Unterrichtsg.	EV	40	22	2	49	28	2	36	23	2	44	21	2	169	94	25	18	41	19	8
62	Kinderhaus-Ost	Paul-Schneider-Schule	GM	40	20	2	58	29	3	40	24	2	49	20	2	187	93	9	6	10	7	9
63	Kinderhaus-West	Grundschule am Kinderbach Schuleingangsphase; jahrgangsübergr. Mischkl. mit jahrgangsbez. Unterrichtsg.	GM	37	14	2	44	23	2	38	20	2	43	27	2	162	84	0	0	10	6	8
63	Kinderhaus-West	Grundschule Kinderhaus-West Schuleingangsphase; jahrgangsübergr. Mischkl. mit jahrgangsbez. Unterrichtsg.	GM	48	23	2	54	30	3	74	30	3	56	25	3	232	108	24	11	52	26	11
68	Sprakel	Grundschule Sprakel	RK	29	15	1	25	8	1	24	15	1	22	11	1	100	49	1	1	1	0	4
Gesamt Stadtbezirk Nord				264	127	12	292	149	14	283	146	13	278	136	13	1.117	558	86	51	138	68	52
71	Mauritz-Ost	Pleisterschule	RK	27	15	1	38	17	2	31	21	1	26	15	1	122	68	0	0	1	1	5
71	Mauritz-Ost	Margaretenschule	GM	43	23	2	45	22	2	47	25	2	45	19	2	180	89	0	0	0	0	8
76	Gelmer-Dyckburg	Astrid-Lindgren-Schule Gelmer	GM	26	16	1	25	15	1	28	13	1	30	14	1	109	58	2	1	3	2	4
77	Handorf	Kardinal-von-Galen-Schule Handorf	RK	56	25	2	60	26	2	38	20	2	43	24	2	197	95	0	0	19	7	8
77	Handorf	Matthias-Claudius-Schule Handorf	GM	25	16	1	25	10	1	40	17	2	39	14	2	129	57	0	0	24	13	6
Gesamt Stadtbezirk Ost				177	95	7	193	90	8	184	96	8	183	86	8	737	367	2	1	47	23	31

1.2.1.1 Schüler/innen- und Klassenzahlen im Schuljahr 2010/2011

1	2	3	4	1. Jahrgang			2. Jahrgang			3. Jahrgang			4. Jahrgang			Schülerinnen und Schüler				23		
				Sch.	w.	Kl.	Sch.	w.	Kl.	Sch.	w.	Kl.	Sch.	w.	Kl.	gesamt		darunter				
																Sch.	w.	Aus-siedler			Aus-länder	
																		Sch.	w.		Sch.	w.
82	Gremmendorf-Ost	Idaschule	RK	80	42	3	48	23	2	67	31	3	74	39	3	269	135	0	0	8	3	11
82	Gremmendorf-Ost	Pestalozzischule	EV	19	8	1	19	9	1	19	8	1	20	10	1	77	35	0	0	6	2	4
86	Angelmodde	Annette-v.-Droste-Hülshoff-Schule Angelmodde	RK	27	14	1	34	14	2	37	22	2	36	14	2	134	64	0	0	6	1	7
86	Angelmodde	Eichendorffschule Angelmodde	GM	45	28	2	57	24	2	65	26	3	52	26	2	219	104	30	12	20	9	9
87	Wolbeck	Nikolaischule Wolbeck 1. JG: 1 jahrgangsübergr. Mischklasse, 1.-4. JG: jew. 1 jahrgangsübergr. Integr.-Kl.	RK	74	40	3	88	50	4	72	43	3	79	41	4	313	174	0	0	14	10	14
Gesamt Stadtbezirk Südost				245	132	10	246	120	11	260	130	12	261	130	12	1.012	512	30	12	54	25	45
91	Berg Fidel	Grundschule Berg Fidel JG 1 - 4: 9 jg.-übergr. Integr.-Kl., davon 4 mit Ganztagsunterricht	GM	35	23	2	54	30	2	59	25	3	41	30	2	189	108	29	15	105	59	9
95	Hiltrup-Ost	Marienschule Hiltrup	RK	53	25	2	43	21	2	45	25	2	48	25	2	189	96	2	1	5	1	8
96	Hiltrup-Mitte	Clemensschule Hiltrup	RK	44	21	2	59	27	2	56	31	2	66	31	3	225	110	0	0	13	6	9
96	Hiltrup-Mitte	Paul-Gerhardt-Schule Hiltrup	GM	41	23	2	43	22	2	28	16	1	27	17	1	139	78	3	1	34	18	6
97	Hiltrup-West	Ludgerusschule Hiltrup Es wurde eine Integr.-Kl. pro JG gebildet.	RK	105	57	4	105	58	4	100	45	4	99	46	4	409	206	0	0	23	12	16
98	Amelsbüren	Davertschule Amelsbüren	RK	72	37	3	71	39	3	60	29	3	61	29	3	264	134	0	0	10	6	12
98	Amelsbüren	Grundschule Loevelingloh	RK	30	13	1	28	12	1	25	13	1	25	15	1	108	53	0	0	0	0	4
Gesamt Stadtbezirk Hiltrup				380	199	16	403	209	16	373	184	16	367	193	16	1.523	785	34	17	190	102	64
Gesamt Stadt Münster				2.253	1.154	94,75	2.379	1.182	100,75	2.309	1.170	100,25	2.306	1.131	102,25	9.247	4.637	217	125	769	382	398

1.2.1.2 Städtische Grundschulen - Anmeldungen, Aufnahmen und Klassenbildung

	Stadtteil	Grundschule	Schulart	Anmeldungen 1. Jahrgang Stand 09.11.2009	Tatsächliche Schülerzahl 1. Jahrgang 2010/2011	Maximale Anzahl Eingangskl. seit 01.08.2008	Eingangs- klassen 2010/2011	Anzahl Schüler/innen 2010/2011	Anzahl Klassen 2010/2011	Zügigkeit 2010/2011	Klassen- frequenz- wert 2010/2011 ¹⁾
1	2	3	4	5	6	7	8	9	10	11	12
11	Aegidii	Aegidii-Ludgeri-Schule (1. JG incl. Anteil jahrgangsübergr. Klasse)	RK	36	35	1,25	1,25	127	5	1,25	25,4
15	Martini	Martinischule	RK	36	41	2	2	146	7	1,75	20,9
Gesamt Stadtbezirk Mitte, Teilbereich Altstadt				72	76	3,25	3,25	273	12	3,00	22,8
22	Josef	Johannisschule	EV	24	24	2	1	118	6	1,50	19,7
24	Hansaplatz	Overbergschule	RK	29	29	1	1	109	4	1,00	27,3
25	Mauritz-West	Bodelschwingschule	EV	52	48	2	2	213	9	2,25	23,7
27	Kreuz	Kreuzschule	RK	72	56	2	2	230	9	2,25	25,6
27	Kreuz	Martin-Luther-Schule	EV	32	33	2	2	166	8	2,00	20,8
Gesamt Stadtbezirk Mitte, Teilbereich Innenstadtring				209	190	9	8	836	36	9,00	23,2
31	Aaseestadt	Dietrich-Bonhoeffer-Schule	GM	42	37	2	2	149	8	2,00	18,6
32	Geist	Matthias-Claudius-Schule ³⁾	GM	73	72	3	3	266	11	2,75	24,2
33	Schützenhof	Hermannschule	RK	27	27	2	1	109	5	1,25	21,8
34	Düesberg	Gottfried-von-Cappenberg-Schule	RK	59	61	3	3	226	10	2,50	22,6
Gesamt Stadtbezirk Mitte, Teilbereich Süd				201	197	10	9	750	34	8,50	22,1
45	Mauritz-Mitte	Mauritzschule	RK	45	43	2	2	180	8	2,00	22,5
45	Mauritz-Mitte	Pötterhoeschule	GM	36	36	2	2	140	7	1,75	20,0
46	Rumphorst	Thomas-Morus-Schule	RK	59	56	3	2	272	11	2,75	24,7
47	Uppenberg	Dreifaltigkeitsschule ²⁾	RK	23	38	1	1,5	132	6	1,50	22,0
Gesamt Stadtbezirk Mitte, Teilbereich Nordost				163	173	8	7,5	724	32	8,00	22,6
Gesamt Stadtbezirk Mitte				645	636	30,25	27,75	2.583	114	28,50	22,7
51	Gievenbeck	Michaelschule	RK	55	69	4	3	293	12	3,00	24,4
51	Gievenbeck	Mosaik-Schule ³⁾	GM	80	85	3	3	359	13	3,25	27,6
51	Gievenbeck	Wartburgschule ²⁾³⁾	EV	164	109	4	4	431	16	4,00	26,9
52	Sentrup	Theresienschule	RK	44	46	2	2	187	8	2,00	23,4
54	Mecklenbeck	Peter-Wust-Schule ²⁾	GM	37	40	3	2	238	10	2,50	23,8
56	Albachten	Ludgerusschule Albachten	GM	73	72	3	3	264	12	3,00	22,0
57	Roxel	Marienschule Roxel	RK	85	79	4	3	323	13	3,25	24,8
58	Nienberge	Annette-von-Droste-Hülshoff-Schule Nienberge	RK	49	51	3	2	180	8	2,00	22,5
Gesamt Stadtbezirk West				587	551	26	22	2.275	92	23,00	24,7

¹⁾ Durchschnittswert bezogen auf die gesamte Schule

²⁾ (tlw.) jahrgangsübergreifender Unterricht, Anzahl der Eingangsklassen rechnerisch ermittelt

³⁾ Es wurden Integrationsklassen bzw. Mischklassen gebildet (siehe Tabelle 1.2.1.1).

1.2.1.2 Städtische Grundschulen - Anmeldungen, Aufnahmen und Klassenbildung

			An- meldungen 1. Jahrgang Stand 09.11.2009	Tatsächliche Schülerzahl 1. Jahrgang 2010/2011	Maximale Anzahl Eingangskl. seit 01.08.2008	Eingangs- klassen 2010/2011	Anzahl Schüler/innen 2010/2011	Anzahl Klassen 2010/2011	Zügigkeit 2010/2011	Klassen- frequenz- wert 2010/2011 ¹⁾	
1	2	3	4	5	6	7	8	9	10	11	12
61	Coerde	Melanchthonschule ³⁾	EV	39	40	2	2	169	8	2,00	21,1
61	Coerde	Norbertschule ²⁾³⁾	RK	70	70	3	3	267	12	3,00	22,3
62	Kinderhaus-Ost	Paul-Schneider-Schule	EV	45	40	3	2	187	9	2,25	20,8
63	Kinderhaus-West	Grundschule am Kinderbach ²⁾	GM	36	37	2	2	162	8	2,00	20,3
63	Kinderhaus-West	Grundschule Kinderhaus-West	GM	41	48	4	2	232	11	2,75	21,1
68	Sprakel	Grundschule Sprakel	RK	29	29	2	1	100	4	1,00	25,0
Gesamt Stadtbezirk Nord				260	264	16	12	1.117	52	13,00	21,5
71	Mauritz-Ost	Margaretenschule	GM	42	43	2	2	180	8	2,00	22,5
71	Mauritz-Ost	Pleisterschule	RK	26	27	2	1	122	5	1,25	24,4
76	Gelmer-Dyckburg	Astrid-Lindgren-Schule Gelmer	GM	23	26	1	1	109	4	1,00	27,3
77	Handorf	Kardinal-von-Galen-Schule Handorf	RK	52	56	2	2	197	8	2,00	24,6
77	Handorf	Matthias-Claudius-Schule Handorf	GM	24	25	2	1	129	6	1,50	21,5
Gesamt Stadtbezirk Ost				167	177	9	7	737	31	7,75	23,8
82	Gremmendorf-Ost	Idaschule	RK	77	80	3	3	269	11	2,75	24,5
82	Gremmendorf-Ost	Pestalozzischule	EV	21	19	1	1	77	4	1,00	19,3
86	Angelmodde	Annette-von-Droste-Hülshoff-Schule Angelmodde	RK	29	27	2	1	134	7	1,75	19,1
86	Angelmodde	Eichendorffschule Angelmodde	GM	47	45	3	2	219	9	2,25	24,3
87	Wolbeck	Nikolaischule Wolbeck ³⁾	RK	65	74	4	3	313	14	3,50	22,4
Gesamt Stadtbezirk Südost				239	245	13	10	1012	45	11,25	22,5
91	Berg Fidel	Grundschule Berg Fidel ²⁾³⁾	GM	27	35	2	2	189	9	2,25	21,0
95	Hiltrup-Ost	Marienschule Hiltrup	RK	49	53	2	2	189	8	2,00	23,6
96	Hiltrup-Mitte	Clemenschule Hiltrup	RK	43	44	2	2	225	9	2,25	25,0
96	Hiltrup-Mitte	Paul-Gerhardt-Schule Hiltrup	GM	41	41	2	2	139	6	1,50	23,2
97	Hiltrup-West	Ludgerusschule Hiltrup ³⁾	RK	103	105	4	4	409	16	4,00	25,6
98	Amelsbüren	Davertschule Amelsbüren	RK	69	72	3	3	264	12	3,00	22,0
98	Amelsbüren	Grundschule Loevelingloh	RK	28	30	1	1	108	4	1,00	27,0
Gesamt Stadtbezirk Hiltrup				360	380	16	16	1.523	64	16,00	23,8
Gesamt Stadt Münster				2.258	2.253	110,25	94,75	9.247	398	99,50	23,2

¹⁾ Durchschnittswert bezogen auf die gesamte Schule²⁾ (tlw.) jahrgangsübergreifender Unterricht, Anzahl der Eingangsklassen rechnerisch ermittelt³⁾ Es wurden Integrationsklassen bzw. Mischklassen gebildet (siehe Tabelle 1.2.1.1).

1.2.1.3 Betreuungsangebote in der Primarstufe (Schuljahr 2010/2011), Quelle: Amt für Kinder, Jugendliche und Familien

1	2	3	4	5	Betreuungsangebote in der Primarstufe Betreute Schüler/innen					
					Schule von von acht bis eins		Offene Ganztagsbetreuung		Ganztagsschule	
					absolut	Anteil	absolut	Anteil	absolut	Anteil
6	7	8	9	10	11					
Grundschulen										
11	Aegidii	Aegidii-Ludgeri-Schule	Katholische Grundschule	127	40	31,50%	80	62,99%	0	0,00%
15	Martini	Martinischule	Katholische Grundschule	146	44	30,14%	73	50,00%	0	0,00%
Gesamt Stadtbezirk Mitte, Teilbereich Altstadt				273	84	30,77%	153	56,04%	0	0,00%
22	Josef	Johannisschule	Evangelische Grundschule	118	23	19,49%	61	51,69%	0	0,00%
24	Hansaplatz	Overbergschule	Katholische Grundschule	109	21	19,27%	66	60,55%	0	0,00%
25	Mauritz-West	Bodelschwingschule	Evangelische Grundschule	213	27	12,68%	113	53,05%	0	0,00%
27	Kreuz	Kreuzschule	Katholische Grundschule	230	64	27,83%	95	41,30%	0	0,00%
27	Kreuz	Martin-Luther-Schule	Evangelische Grundschule	166	61	36,75%	85	51,20%	0	0,00%
Gesamt Stadtbezirk Mitte, Teilbereich Innenstadtring				836	196	23,44%	420	50,24%	0	0,00%
31	Aaseestadt	Dietrich-Bonhoeffer-Schule	Gemeinschaftsgrundschule	149	44	29,53%	52	34,90%	0	0,00%
32	Geist	Matthias-Claudius-Schule	Gemeinschaftsgrundschule	266	60	22,56%	138	51,88%	0	0,00%
33	Schützenhof	Hermannschule	Katholische Grundschule	109	31	28,44%	55	50,46%	0	0,00%
34	Düesberg	Gottfried-von-Cappenberg-Schule	Katholische Grundschule	226	91	40,27%	64	28,32%	0	0,00%
Gesamt Stadtbezirk Mitte, Teilbereich Süd				750	226	30,13%	309	41,20%	0	0,00%

1.2.1.3 Betreuungsangebote in der Primarstufe (Schuljahr 2010/2011), Quelle: Amt für Kinder, Jugendliche und Familien

1	2	3	4	5	Betreuungsangebote in der Primarstufe Betreute Schüler/innen					
					Schule von von acht bis eins		Offene Ganztagsbetreuung		Ganztagsschule	
					absolut	Anteil	absolut	Anteil	absolut	Anteil
6	7	8	9	10	11					
45	Mauritz-Mitte	Mauritzschule	Katholische Grundschule	180	64	35,56%	64	35,56%	0	0,00%
45	Mauritz-Mitte	Pötterhoekschule	Gemeinschaftsgrundschule	140	38	27,14%	55	39,29%	0	0,00%
46	Rumphorst	Thomas-Morus-Schule	Katholische Grundschule	272	95	34,93%	90	33,09%	0	0,00%
47	Uppenberg	Dreifaltigkeitsschule	Katholische Grundschule	132	0	0,00%	85	64,39%	0	0,00%
Gesamt Stadtbezirk Mitte, Teilbereich Nordost				724	197	27,21%	294	40,61%	0	0,00%
Gesamt Stadtbezirk Mitte				2.583	703	27,22%	1.176	45,53%	0	0,00%
51	Gievenbeck	Michaelschule	Katholische Grundschule	293	54	18,43%	105	35,84%	0	0,00%
51	Gievenbeck	Mosaik-Schule	Gemeinschaftsgrundschule	359	45	12,53%	51	14,21%	0	0,00%
51	Gievenbeck	Wartburgschule	Evangelische Grundschule	431	32	7,42%	0	0,00%	382	88,63%
52	Sentrup	Theresienschule	Katholische Grundschule	187	74	39,57%	0	0,00%	0	0,00%
54	Mecklenbeck	Peter-Wust-Schule (OG-Betreuung incl. Schüler/innen GS Loevelingloh)	Gemeinschaftsgrundschule	238	111	46,64%	57	23,95%	0	0,00%
56	Albachten	Ludgerusschule Albachten	Gemeinschaftsgrundschule	264	80	30,30%	56	21,21%	0	0,00%
57	Roxel	Marienschule Roxel	Katholische Grundschule	323	80	24,77%	85	26,32%	0	0,00%
58	Nienberge	Annette-von-Droste-Hülshoff-Schule Nienberge	Katholische Grundschule	180	28	15,56%	37	20,56%	0	0,00%
Gesamt Stadtbezirk West				2.275	504	22,15%	391	17,19%	382	16,79%

1.2.1.3 Betreuungsangebote in der Primarstufe (Schuljahr 2010/2011), Quelle: Amt für Kinder, Jugendliche und Familien

1	2	3	4	5	Betreuungsangebote in der Primarstufe Betreute Schüler/innen					
					Schule von von acht bis eins		Offene Ganztagsbetreuung		Ganztagsschule	
					absolut	Anteil	absolut	Anteil	absolut	Anteil
6	7	8	9	10	11					
61	Coerde	Melanchthonschule	Evangelische Grundschule	169	19	11,24%	40	23,67%	0	0,00%
61	Coerde	Norbertschule	Katholische Grundschule	267	53	19,85%	94	35,21%	0	0,00%
62	Kinderhaus-Ost	Paul-Schneider-Schule	Evangelische Grundschule	187	27	14,44%	100	53,48%	0	0,00%
63	Kinderhaus-West	Grundschule am Kinderbach	Gemeinschaftsgrundschule	162	51	31,48%	58	35,80%	0	0,00%
63	Kinderhaus-West	Grundschule Kinderhaus-West	Gemeinschaftsgrundschule	232	0	0,00%	0	0,00%	232	100,00%
68	Sprakel	Grundschule Sprakel	Katholische Grundschule	100	20	20,00%	17	17,00%	0	0,00%
Gesamt Stadtbezirk Nord				1.117	170	15,22%	309	27,66%	232	20,77%
71	Mauritz-Ost	Margaretenschule	Gemeinschaftsgrundschule	180	72	40,00%	69	38,33%	0	0,00%
71	Mauritz-Ost	Pleisterschule (seit 01.02.2010)	Katholische Grundschule	122	63	51,64%	26	21,31%	0	0,00%
76	Gelmer-Dyckburg	Astrid-Lindgren-Schule Gelmer	Gemeinschaftsgrundschule	109	25	22,94%	33	30,28%	0	0,00%
77	Handorf	Kardinal-von-Galen-Schule Handorf	Katholische Grundschule	197	63	31,98%	72	36,55%	0	0,00%
77	Handorf	Matthias-Claudius-Schule Handorf	Gemeinschaftsgrundschule	129	56	43,41%	29	22,48%	0	0,00%
Gesamt Stadtbezirk Ost				737	279	37,86%	229	31,07%	0	0,00%

1.2.1.3 Betreuungsangebote in der Primarstufe (Schuljahr 2010/2011), Quelle: Amt für Kinder, Jugendliche und Familien

1	2	3	4	5	Betreuungsangebote in der Primarstufe Betreute Schüler/innen					
					Schule von von acht bis eins		Offene Ganztagsbetreuung		Ganztags- schule	
					absolut	Anteil	absolut	Anteil	absolut	Anteil
6	7	8	9	10	11					
82	Gremmendorf-Ost	Idaschule (OG-Betreuung zzgl. Schüler/innen aus Pestalozzischule)	Katholische Grundschule	269	98	36,43%	46	17,10%	0	0,00%
82	Gremmendorf-Ost	Pestalozzischule (OG-Betreuung in Idaschule)	Evangelische Grundschule	77	32	41,56%	9	11,69%	0	0,00%
86	Angelmodde	Annette-von-Droste-Hülshoff-Schule Angelmodde	Katholische Grundschule	134	41	30,60%	46	34,33%	0	0,00%
86	Angelmodde	Eichendorffschule Angelmodde	Gemeinschaftsgrundschule	219	31	14,16%	116	52,97%	0	0,00%
87	Wolbeck	Nikolaischule Wolbeck	Katholische Grundschule	313	76	24,28%	81	25,88%	0	0,00%
Gesamt Stadtbezirk Südost				1.012	278	27,47%	298	29,45%	0	0,00%
91	Berg Fidel	Grundschule Berg Fidel	Gemeinschaftsgrundschule	189	0	0,00%	0	0,00%	96	50,79%
95	Hiltrup-Ost	Marienschule Hiltrup	Katholische Grundschule	189	47	24,87%	35	18,52%	0	0,00%
96	Hiltrup-Mitte	Clemensschule Hiltrup	Katholische Grundschule	225	43	19,11%	54	24,00%	0	0,00%
96	Hiltrup-Mitte	Paul-Gerhardt-Schule Hiltrup	Gemeinschaftsgrundschule	139	37	26,62%	60	43,17%	0	0,00%
97	Hiltrup-West	Ludgerusschule Hiltrup	Katholische Grundschule	409	85	20,78%	98	23,96%	0	0,00%
98	Amelsbüren	Davertschule Amelsbüren	Katholische Grundschule	264	54	20,45%	29	10,98%	0	0,00%
98	Amelsbüren	Grundschule Loevelingloh (OG-Betreuung in Peter-Wust- Schule)	Katholische Grundschule	108	44	40,74%	0	0,00%	0	0,00%
Gesamt Stadtbezirk Hiltrup				1.523	310	20,35%	276	18,12%	96	6,30%
Gesamt Grundschulen				9.247	2.244	24,27%	2.679	28,97%	710	7,68%

1.2.1.3 Betreuungsangebote in der Primarstufe (Schuljahr 2010/2011), Quelle: Amt für Kinder, Jugendliche und Familien

1	2	3	4	5	Betreuungsangebote in der Primarstufe Betreute Schüler/innen					
					Schule von von acht bis eins		Offene Ganztagsbetreuung		Ganztagschule	
					absolut	Anteil	absolut	Anteil	absolut	Anteil
6	7	8	9	10	11					
Förderschulen										
31	Aaseestadt	Richard-von-Weizsäcker-Schule	Förderschule	69	7	10,14%	0	0,00%	0	0,00%
44	Herz-Jesu	Albert-Schweitzer-Schule	Förderschule	53	0	0,00%	39	73,58%	0	0,00%
45	Mauritz-Mitte	Erich Kästner-Schule	Förderschule	131	0	0,00%	31	23,66%	0	0,00%
57	Roxel	Augustin-Wibbelt-Schule Roxel	Förderschule	38	0	0,00%	0	0,00%	38	100,00%
62	Kinderhaus-Ost	Uppenbergschule	Förderschule	50	0	0,00%	0	0,00%	50	100,00%
96	Hiltrup-Mitte	Johannesschule Hiltrup	Förderschule	33	0	0,00%	28	84,85%	0	0,00%
Gesamt Förderschulen				374	7	1,87%	98	26,20%	88	23,53%

1.2.2 Grundschulen in anderer Trägerschaft

1.2.2.1 Schüler/innen- und Klassenzahlen im Schuljahr 2010/2011

Lfd. Nr.	Schuljahr	Schule in anderer Trägerschaft (Ersatzschule)	1. Jahrgang			2. Jahrgang			3. Jahrgang			4. Jahrgang			jahrgangsübergr. Klassen			Schülerinnen und Schüler Primarstufe				Kl.		
			Sch.	w.	Kl.	Sch.	w.	Kl.	Sch.	w.	Kl.	Sch.	w.	Kl.	Sch.	w.	Kl.	gesamt		darunter				
																		Sch.	w.	Aussiedler			Ausländer	
																				Sch.	w.		Sch.	w.
1	2	3	4	5	6	7	8	9	10	11	12	13	14	15	16	17	18	19	20	21	22	23	24	25
1	2010/2011	Freie Waldorfschule in Münster e. V.	40	20	1	33	18	1	34	17	1	40	23	1	0	0	0	147	78	0	0	0	0	4
2	2010/2011	Montessori-Schule Münster e. V.										24	10	1	72	39	3	96	49	0	0	0	0	4

Die Montessori-Schule Münster e. V. hat 3 jahrgangsgemischte Klassen gebildet:

Klasse A: Jahrgangsmischung 1. bis 3. Jahrgang - 25 Kinder

Klasse B: Jahrgangsmischung 1. bis 4. Jahrgang - 23 Kinder

Klasse C: Jahrgangsmischung 1. bis 4. Jahrgang - 24 Kinder

1.3 Förderschulen

1.3.1 Städtische Förderschulen - Schüler/innen- und Klassenzahlen

Lfd. Nr.	Schuljahr	Städtische Förderschulen	Primarstufe															Sekundarstufe I															Schülerinnen und Schüler								Kl.	
			Eingangsklasse			1. Jahrgang			2. Jahrgang			3. Jahrgang			4. Jahrgang			5. Jahrgang			6. Jahrgang			7. Jahrgang			8. Jahrgang			9. Jahrgang			10. Jahrgang			gesamt		darunter				
			Sch.	w.	Kl.	Sch.	w.	Kl.	Sch.	w.	Kl.	Sch.	w.	Kl.	Sch.	w.	Kl.	Sch.	w.	Kl.	Sch.	w.	Kl.	Sch.	w.	Kl.	Sch.	w.	Kl.	Sch.	w.	Aussiedler		Ausländer								
																																Sch.	w.	Sch.	w.							
1	2	3	4	5	6	7	8	9	10	11	12	13	14	15	16	17	18	19	20	21	22	23	24	25	26	27	28	29	30	31	32	33	34	35	36	37	38	39	40	41	42	43
1	2010/2011	Albert-Schweitzer-Schule ¹⁾ Städtische Förderschule, Förderschwerpunkt Lernen				8	5		10	3		14	8		21	8		27	10		25	12		21	11		29	17		25	16		24	11		204	101	2	2	45	25	16
2	2010/2011	Augustin-Wibbelt-Schule Roxel ²⁾ Städtische Förderschule, Förderschwerpunkt Lernen				9	6	1	10	4	1	9	5	1	10	4	1	19	15	2	17	8	1	20	10	2	18	7	1	20	12	2	15	6	1	147	77	4	1	43	21	13
3	2010/2011	Johannesschule Hiltrup Städtische Förderschule gesamt				4	2	1	5	4	1	8	3	1	16	8	1	19	9	2	24	12	2	27	15	2	24	15	2	25	12	2	35	18	3	187	98	4	2	43	25	17
		davon FSP Lernen				4	2		5	4		5	2		15	8		14	8		23	12		24	15		19	14		22	11		29	15		160	91	3	1	35	23	
		davon FSP emotionale und soziale Entwicklung				0	0		0	0		3	1		1	0		5	1		1	0		3	0		5	1		3	1		6	3		27	7	1	1	8	2	
4	2010/2011	Uppenbergschule ³⁾ Städtische Förderschule gesamt				9	4		13	6		13	4		15	9		19	10		25	12		25	7		23	12		21	8		16	6		179	78	9	2	63	25	20
		Förderschwerpunkt Lernen				7	4		10	4		11	4		12	8		13	8		20	11		18	6		13	10		18	7		13	5		135	67	5	1	47	18	
		Förderschwerpunkt emotionale und soziale Entwicklung				2	0		3	2		2	0		3	1		6	2		5	1		7	1		10	2		3	1		3	1		44	11	4	0	16	7	
5	2010/2011	Erich Kästner-Schule Städtische Förderschule, Förderschwerpunkt Sprache	30	11	3	34	12	3	20	5	2	24	8	2	23	7	2																			131	43	0	0	6	1	12
6	2010/2011	Richard-von-Weizsäcker-Schule ⁴⁾ Städtische Förderschule, Förderschwerpunkt emotionale und soziale Entwicklung				4	0		18	2		19	3		28	3		20	5		14	1		14	1		12	0		13	6		9	3		151	24	2	0	14	1	18
	2010/2011	Städtische Förderschulen gesamt	30	11	3	68	29	5	76	24	4	87	31	4	113	39	4	104	49	4	105	45	3	107	44	4	106	51	3	104	54	4	99	44	4	999	421	21	7	214	98	96

¹⁾ Der Unterricht findet in jahrgangsübergreifenden Mischklassen statt.

²⁾ Der Unterricht in den Jahrgängen 5 und 6 findet in jahrgangsübergreifenden Mischklassen statt. In den Jahrgängen 1 bis 9 wird Ganztagsunterricht erteilt.

³⁾ Der Unterricht findet in jahrgangs-/gliederungsübergreifenden Mischklassen statt.

⁴⁾ Mehrfachbehinderte werden in jahrgangs-/FSP-gleichen Klassen unterrichtet.

1.3.2 Förderschulen in anderer Trägerschaft - Schüler/innen und Klassenzahlen

Lfd. Nr.	Schuljahr	Förderschulen in anderer Trägerschaft	Primarstufe															Sekundarstufe I												Schülerinnen und Schüler						Kl.								
			Eingangskl.			1. Jahrgang			2. Jahrgang			3. Jahrgang			4. Jahrgang			5. Jahrgang			6. Jahrgang			7. Jahrgang			8. Jahrgang			9. Jahrgang			10. Jahrgang				gesamt		darunter					
			Sch.	w.	Kl.	Sch.	w.	Kl.	Sch.	w.	Kl.	Sch.	w.	Kl.	Sch.	w.	Kl.	Sch.	w.	Kl.	Sch.	w.	Kl.	Sch.	w.	Kl.	Sch.	w.	Kl.	Sch.	w.	Kl.	Sch.	w.	Aussiedler		Ausländer							
			Sch.	w.	Kl.	Sch.	w.	Kl.	Sch.	w.	Kl.	Sch.	w.	Kl.	Sch.	w.	Kl.	Sch.	w.	Kl.	Sch.	w.	Kl.	Sch.	w.	Kl.	Sch.	w.	Kl.	Sch.	w.	Kl.	Sch.	w.	Sch.		w.	Sch.	w.					
1	2	3	4	5	6	7	8	9	10	11	12	13	14	15	16	17	18	19	20	21	22	23	24	25	26	27	28	29	30	31	32	33	34	35	36	37	38	39	40	41	42	43		
7	2010/2011	Irisschule LWL-Förderschule Förderschwerpunkt Sehen ¹⁾²⁾	5	4		4	1	1	4	1	1	7	4	1	11	4	1	6	1	1	2	0	1	1	0	1	8	2	1	4	2	1	6	1	1	58	20	3	2	8	3	10		
8	2010/2011	Münsterlandschule LWL-Förderschule Förderschwerpunkt Hören und Kommunikation ³⁾	18	11		21	11	3	14	9	1	17	5	2	21	11	2	2	1	1	45	16	6	11	5	1	24	10	3	16	8	2	39	25	5	228	112	2	1	186	89	26		
9	2010/2011	Martin-Luther-King-Schule LWL-Förderschule Förderschwerpunkt Sprache																42	13	4	38	4	3	36	3	3	30	10	3	24	6	2	27	3	2	197	39	1	0	11	1	17		
10	2010/2011	Regenbogenschule Westfälische Förderschule Förderschwerpunkt Körperliche und motorische Entwicklung	14	6	2	17	3	2	18	6	2	15	9	2	17	4	2	32	15	4	27	6	3	34	13	4	30	19	3	40	16	4	17	7	2	261	104	6	4	33	12	30		
	2010/2011	Westfälische Förderschulen gesamt	37	21	2	42	15	6	36	16	4	39	18	5	49	19	5	82	30	10	112	26	13	82	21	9	92	41	10	84	32	9	89	36	10	744	275	12	7	238	105	83		
11	2010/2011	Papst-Johannes-Schule Bischöfliche Förderschule für geistige Entwicklung	Der Unterricht findet in 7 Unterstufen, 4 Mittelstufen, 6 Oberstufen und 7 Abschlussstufen jahrgangsübergreifend statt.																																			188	63	4	1	23	4	24
	2010/2011	Förderschulen in anderer Trägerschaft gesamt																																				932	338	16	8	261	109	107
	2010/2011	Städtische Förderschulen und Förderschulen in anderer Trägerschaft gesamt	30	11	3	68	29	5	76	24	4	87	31	4	113	39	4	104	49	4	105	45	3	107	44	4	106	51	3	101	52	4	102	46	4	999	421	21	6	214	98	96		
	2010/2011	gesamt																																				1.931	759	37	14	475	207	203

2010/2011 ¹⁾ Hausfrüherziehung für Hör- bzw. Sehgeschädigte: 22 Kinder, Frühförderung (SKG) ambulante Maßnahmen: 65 Kinder

2010/2011 ²⁾ Der Unterricht im Jahrgang 7 und 8 findet jahrgangsübergreifend statt.

2010/2011 ³⁾ Der Unterricht findet in Klassen mit gehörlosen Schülern und in zwei Klassen mit schwerhörigen lernbehinderten Schülern jahrgangsübergreifend statt.
 Förderschulkindergarten: 22 Kinder
 Hausfrühförderung: 40 Kinder
 Ambulante Betreuung in allg. Kindergärten u. Sonderkindergärten: 91 Kinder

1.4 Helen-Keller-Schule - Schule für Kranke -

1.4.1 Schüler/innen- und Klassenzahlen

Lfd. Nr.	Schuljahr	Schule für Kranke	1. Jahrgang			2. Jahrgang			3. Jahrgang			4. Jahrgang			Schülerinnen und Schüler Primarstufe						Kl.
			Sch.	w.	Kl.	Sch.	w.	Kl.	Sch.	w.	Kl.	Sch.	w.	Kl.	gesamt		darunter				
															Sch.	w.	Aussiedler		Ausländer		
																	Sch.	w.	Sch.	w.	
1	2	3	4	5	6	7	8	9	10	11	12	13	14	15	16	17	18	19	20	21	22
1	2010/2011	Helen-Keller-Schule	8	3	2	4	2	2	9	7	2	5	2	2	26	14	0	0	3	1	8

Lfd. Nr.	Schuljahr	Schule für Kranke	5. Jahrgang			6. Jahrgang			7. Jahrgang			8. Jahrgang			9. Jahrgang			10. Jahrgang			Schülerinnen und Schüler S I						Kl.		
			Sch.	w.	Kl.	Sch.	w.	Kl.	Sch.	w.	Kl.	Sch.	w.	Kl.	Sch.	w.	Kl.	Sch.	w.	Kl.	Sch.	w.	gesamt		darunter				
																							Sch.	w.	Aussiedler			Ausländer	
																									Sch.	w.		Sch.	w.
1	2	3	4	5	6	7	8	9	10	11	12	13	14	15	16	17	18	19	20	21	22	23	24	25	26	27	28		
1	2010/2011	Helen-Keller-Schule	9	3	2	11	4	2	9	2	3	17	5	3	25	9	4	20	7	3	91	30	0	0	10	5	17		

Lfd. Nr.	Schuljahr	Schule für Kranke	Schülerinnen und Schüler S I							Schülerinnen und Schüler S II											Schülerinnen und Schüler insgesamt (Primarstufe, S I und S II)										
			gesamt		darunter					Kl.	11. Jg.		12. Jg.		13. Jg.		gesamt		darunter							gesamt		darunter			
			Sch.	w.	Aussiedler		Ausländer				Sch.	w.	Sch.	w.	Sch.	w.	Sch.	w.	Aussiedler		Ausländer			Sch.	w.	Aussiedler		Ausländer			
					Sch.	w.	Sch.	w.	Sch.										w.	Sch.	w.	Sch.	w.			Sch.	w.	Sch.	w.	Sch.	w.
1	2	3	4	5	6	7	8	9	10	11	12	13	14	15	16	17	18	19	20	21	22	23	24	25	26	27	28				
1	2010/2011	Helen-Keller-Schule	91	30	0	0	10	5	17	9	7	4	4	1	0	14	11	0	0	0	0	131	55	0	0	13	6				

: Amt für Schule und Weiterbildung :

1.5 Hauptschulen

1.5.1 Schüler/innen- und Klassenzahlen

Lfd. Nr.	Schuljahr	Hauptschulen	5. Jahrgang			6. Jahrgang			7. Jahrgang			8. Jahrgang			9. Jahrgang			10. Jahrgang						Förder-/Vorbereitungs-klassen			Schülerinnen und Schüler						Kl.						
			Sch.	w.	Kl.	Sch.	w.	Kl.	Sch.	w.	Kl.	Sch.	w.	Kl.	Sch.	w.	Kl.	Typ A			Typ B			Sch.	w.	Kl.	gesamt		darunter										
																		Sch.	w.	Kl.	Sch.	w.	Kl.				Sch.	w.	Kl.	Sch.	w.	Kl.		Sch.	w.	Aussiedler		Ausländer	
																																				Sch.	w.	Sch.	w.
1	2	3	4	5	6	7	8	9	10	11	12	13	14	15	16	17	18	19	20	21	22	23	24	25	26	27	28	29	30	31	32	33	34						
1	2010/2011	Droste-Hauptschule Roxel ¹⁾ Erweiterte Ganztagschule	37	14	2	44	20	2	52	23	2	45	19	2	53	23	2	40	12	2	27	11	1				298	122	23	5	27	12	13						
2	2010/2011	Fürstenbergschule ¹⁾ Erweiterte Ganztagschule	12	6		35	13	2	36	14	2	30	19	2	32	15	2	17	7	1	19	9	1				181	83	2	2	34	15	10						
3	2010/2011	Geistschule Ganztagschule in Angebotsform	21	9	1 ¹⁾	37	11	2 ¹⁾	48	26	3	50	21	2	39	17	2	21	7	1	30	11	1	59	27	4	305	129	4	2	150	72	16						
4	2010/2011	Hauptschule Coerde Ganztagschule in Angebotsform	36	18	2	36	18	2	40	24	2	42	18	2	47	22	2	28	12	2	15	11	1				244	123	32	17	51	27	13						
5	2010/2011	Hauptschule Hiltrup ²⁾	43	27	2	49	23	2	64	24	3	58	23	3	85	38	4 ²⁾	63	25	3	12	3	1				374	163	14	8	64	25	18						
6	2010/2011	Hauptschule Wolbeck Erweiterte Ganztagschule	29	10	1	30	13	1	44	22	2	50	25	2	47	28	2	21	12	1	25	14	1				246	124	11	8	33	19	10						
7	2010/2011	Waldschule Kinderhaus Ganztagschule in Angebotsform	38	8	2	41	19	2	37	16	2	52	21	2	59	29	3	24	11	1	20	13	1				271	117	41	13	55	23	13						
8	2010/2011	Wartburgschule ²⁾ Ganztagschule in Angebotsform	21	10	1	19	5	1	18	9	1	35	18	2	35	16	2 ²⁾	17	7	1	18	6	1				163	71	3	1	18	8	9						
	2010/2011	Hauptschulen gesamt	237	102	11	291	122	14	339	158	17	362	164	17	397	188	19	231	93	12	166	78	8	59	27	4	2.082	932	7	56	432	201	102						

¹⁾ davon im 5. und 6. Jahrgang jahrgangsübergreifender Unterricht²⁾ davon 1 BUS-Klasse - Beruf und Schule - mit 12 bzw. 11 Schüler/innen

1.5.2 Hauptschulen - Anmeldungen, Aufnahmen und Klassenbildung

Lfd. Nr.	Hauptschule	Anmeldungen 5. Jahrgang Stand 18.02.2010	Tatsächliche Schülerzahl 5. Jahrgang 2010/2011	Maximale Anzahl Eingangsklassen	Eingangsklassen 2010/2011	Gesamtzahl Schüler/innen 2010/2011	Gesamtzahl Klassen 2010/2011	Zügigkeit 2010/2011	Klassenfrequenzwert 2010/2011 ¹⁾
1	2	3	4	5	6	7	8	9	10
1	Droste-Hauptschule Roxel ²⁾	31	37	2	2	298	13	2,17	22,9
2	Fürstenbergschule	10	12	2	0	181	10	1,67	18,1
3	Geistschule ²⁾	11	21	3	1	305	16	2,67	19,1
4	Hauptschule Coerde	20	36	2	2	244	13	2,17	18,8
5	Hauptschule Hiltrup	32	43	4	2	374	18	3,00	20,8
6	Hauptschule Wolbeck	25	29	2	1	246	10	1,67	24,6
7	Waldschule Kinderhaus	15	38	2	2	271	13	2,17	20,8
8	Wartburgschule	19	21	2	1	163	9	1,50	18,1
Summe		163	237	19	11	2.082	102	17,00	20,4

¹⁾ Durchschnittswert bezogen auf die gesamte Sekundarstufe I

²⁾ Es wurden Integrationsklassen gebildet (s. Tabelle 1.5.1).

1.6 Realschulen

1.6.1 Schüler/innen- und Klassenzahlen

Lfd. Nr.	Schuljahr	Realschulen	5. Jahrgang			6. Jahrgang			7. Jahrgang			8. Jahrgang			9. Jahrgang			10. Jahrgang			Schülerinnen und Schüler						Kl.
			Sch.	w.	Kl.	Sch.	w.	Kl.	Sch.	w.	Kl.	Sch.	w.	Kl.	Sch.	w.	Kl.	Sch.	w.	Kl.	gesamt		darunter				
																					Sch.	w.	Aussiedler		Ausländer		
																							Sch.	w.	Sch.	w.	
1	2	3	4	5	6	7	8	9	10	11	12	13	14	15	16	17	18	19	20	21	22	23	24	25	26	27	28
1	2010/2011	Erich-Klausener-Schule ¹⁾	98	47	3	95	39	3	94	48	3	98	45	3	88	47	3	84	40	3	557	266	4	1	27	19	18
2	2010/2011	Fürstin-von-Gallitzin-Schule	72	34	3	31	17	1	62	19	2	59	19	2	74	40	3	58	25	2	356	154	5	4	34	19	13
3	2010/2011	Geschwister-Scholl-Realschule	59	31	2	76	34	3	73	35	3	75	38	3	63	34	2	64	31	2	410	203	36	21	47	22	15
4	2010/2011	Johannes-Gutenberg-Realschule Hiltrup	90	34	3	82	39	3	59	30	2	93	55	3	110	59	4	88	33	3	522	250	4	3	46	23	18
5	2010/2011	Karl-Wagenfeld-Schule	92	40	3	87	35	3	116	47	4	113	49	4	80	40	3	97	37	4	585	248	28	8	42	20	21
6	2010/2011	Paul-Gerhardt-Realschule Ganztagsschule in Angebotsform	84	38	3	81	32	3	77	35	3	75	36	3	97	37	3	60	22	3	474	200	0	0	32	13	18
7	2010/2011	Realschule im Kreuzviertel	120	54	4	116	50	4	116	55	4	116	54	4	110	56	4	107	40	4	685	309	11	0	38	19	24
8	2010/2011	Realschule Roxel	31	17	1	63	30	2	50	11	2	46	21	2	57	19	2	55	27	2	302	125	3	1	23	7	11
9	2010/2011	Realschule Wolbeck	91	41	3	86	38	3	114	54	4	89	47	3	91	40	3	71	36	3	542	256	7	5	23	12	19
	2010/2011	Realschulen gesamt	737	336	25	717	314	25	761	334	27	764	364	27	770	372	27	684	291	26	4.433	2.011	98	43	312	154	157

1) Integrationsklassen im 5. und 6. JG

1.6.2 Realschulen - Anmeldungen, Aufnahmen und Klassenbildung

Lfd. Nr.	Realschule	Anmeldungen 5. Jahrgang Stand 18.02.2010	Tatsächliche Schülerzahl 5. Jahrgang 2010/2011	Maximale Anzahl Eingangsklassen	Eingangsklassen 2010/2011	Gesamtzahl Schüler/innen 2010/2011	Gesamtzahl Klassen 2010/2011	Zügigkeit 2010/2011	Klassenfrequenzwert 2010/2011 ¹⁾
1	2	3	4	5	6	7	8	9	10
1	Erich-Klausener-Schule ²⁾	104	98	3	3	557	18	3,00	30,9
2	Fürstin-von-Gallitzin-Schule	53	72	3	3	356	13	2,17	27,4
3	Geschwister-Scholl-Realschule	51	59	3	2	410	15	2,50	27,3
4	Johannes-Gutenberg-Realschule	88	90	3,5	3	522	18	3,00	29,0
5	Karl-Wagenfeld-Schule	92	92	3,5	3	585	21	3,50	27,9
6	Paul-Gerhardt-Realschule	45	84	3	3	474	18	3,00	26,3
7	Realschule im Kreuzviertel	169	120	4	4	685	24	4,00	28,5
8	Realschule Roxel	31	31	3	1	302	11	1,83	27,5
9	Realschule Wolbeck	89	91	3	3	542	19	3,17	28,5
Summe		722	737	29	25	4.433	157	26,17	28,2

¹⁾ Durchschnittswert bezogen auf die gesamte Sekundarstufe I

²⁾ Es wurden Integrationsklassen gebildet (s. Tabelle 1.6.1).

1.7 Gymnasien

1.7.1 Städtische Gymnasien - Schüler/innen- und Klassenzahlen

Lfd. Nr.	Schuljahr	Gymnasien	5. Jahrgang			6. Jahrgang			7. Jahrgang			8. Jahrgang			9. Jahrgang			10. Jahrgang			Schülerinnen und Schüler S I						Kl.
			Sch.	w.	Kl.	Sch.	w.	Kl.	Sch.	w.	Kl.	Sch.	w.	Kl.	Sch.	w.	Kl.	Sch.	w.	Kl.	gesamt		darunter				
																					Sch.	w.	Aussiedler		Ausländer		
																							Sch.	w.	Sch.	w.	
1	2	3	4	5	6	7	8	9	10	11	12	13	14	15	16	17	18	19	20	21	22	23	24	25	26	27	28
1	2010/2011	Annette-von-Droste-Hülshoff-Gymnasium	146	74	5	153	85	5	143	65	5	152	77	5	128	81	4				722	382	1	1	16	8	24
2	2010/2011	Freiherr-vom-Stein-Gym. Ganztagschule in Angebotsform	155	64	5	137	68	5	143	67	5	143	61	5	120	58	4				698	318	0	0	13	7	24
3	2010/2011	Geschwister-Scholl-Gymnasium	42	25	2	80	41	3	87	42	3	60	26	2	75	33	3				344	167	12	9	19	7	13
4	2010/2011	Gymnasium Paulinum	126	56	4	124	60	4	126	52	4	115	43	4	129	40	4				620	251	0	0	37	19	20
5	2010/2011	Gymnasium Wolbeck	133	87	5	144	75	5	156	83	5	147	74	5	123	66	4				703	385	17	6	7	3	24
6	2010/2011	Immanuel-Kant-Gymnasium	80	42	3	119	62	4	113	62	4	119	62	4	122	59	4				553	287	0	0	10	5	19
7	2010/2011	Johann-Conrad-Schlaun-Gymnasium	59	22	2	68	32	2	56	25	2	59	25	2	91	55	3				333	159	0	0	2	2	11
8	2010/2011	Pascal-Gymnasium	121	61	4	109	61	4	134	77	5	113	71	4	121	69	4				598	339	0	0	15	9	21
9	2010/2011	Ratsgymnasium	122	51	4	94	42	3	71	30	3	91	47	3	61	22	2				439	192	0	0	9	3	15
10	2010/2011	Schillergymnasium	92	29	3	119	53	4	64	28	2	85	44	3	118	51	4				478	205	0	0	7	2	16
11	2010/2011	Wilhelm-Hittorf-Gymnasium	115	53	4	122	50	4	114	43	4	116	40	4	120	53	4				587	239	11	5	14	7	20
	2010/2011	Städtische Gymnasien gesamt	1.191	564	41	1.269	629	43	1.207	574	42	1.200	570	41	1.208	587	40	0	0	0	6.075	2.924	41	21	149	72	207

1.7.1 Städtische Gymnasien - Schüler/innen- und Klassenzahlen

Lfd. Nr.	Schuljahr	Gymnasien	Schülerinnen und Schüler																					
			S I		S II										S I und S II									
			gesamt		EF (G8) ¹⁾		11. JG		12. JG		13. JG		gesamt		darunter				gesamt		darunter			
			Sch.	w.	Sch.	w.	Sch.	w.	Sch.	w.	Sch.	w.	Sch.	w.	Aussiedler		Ausländer		Sch.	w.	Aussiedler		Ausländer	
4	5	6	7	8	9	10	11	12	13	14	15	16	17	18	19	20	21	22	23	24	25			
1	2010/2011	Annette-von-Droste-Hülshoff-Gymnasium	722	382	128	85	140	80	186	132	151	102	605	399	0	0	10	7	1.327	781	1	1	26	15
2	2010/2011	Freiherr-vom-Stein-Gym. Ganztagschule in Angebotsform	698	318	116	60	101	53	88	45	106	48	411	206	6	4	14	8	1.109	524	6	4	27	15
3	2010/2011	Geschwister-Scholl-Gymnasium	344	167	84	49	90	53	117	74	94	45	385	221	16	7	33	17	729	388	28	16	52	24
4	2010/2011	Gymnasium Paulinum	620	251	125	67	83	39	106	37	83	34	397	177	0	0	31	17	1.017	428	0	0	68	36
5	2010/2011	Gymnasium Wolbeck	703	385	117	55	118	65	115	60	106	54	456	234	2	2	6	3	1.159	619	19	8	13	6
6	2010/2011	Immanuel-Kant-Gymnasium	553	287	83	52	119	72	95	51	82	40	379	215	0	0	13	7	932	502	0	0	23	12
7	2010/2011	Johann-Conrad-Schlaun-Gymnasium	333	159	63	30	61	31	60	32	36	19	220	112	0	0	6	3	553	271	0	0	8	5
8	2010/2011	Pascal-Gymnasium	598	339	85	56	145	77	113	61	103	59	446	253	0	0	11	6	1.044	592	0	0	26	15
9	2010/2011	Ratsgymnasium	439	192	52	23	65	33	91	34	76	28	284	118	2	0	13	8	723	310	2	0	22	11
10	2010/2011	Schillergymnasium	478	205	58	28	69	29	71	34	74	27	272	118	0	0	5	2	750	323	0	0	12	4
11	2010/2011	Wilhelm-Hittorf-Gymnasium	587	239	74	32	85	37	102	44	108	47	369	160	6	1	11	4	956	399	17	6	25	11
	2010/2011	Städtische Gymnasien gesamt	6.075	2.924	985	537	1.076	569	1.144	604	1.019	503	4.224	2.213	32	14	153	82	10.299	5.137	73	35	302	154

1) EF = Einführungsphase der gymnasialen Oberstufe (G8)

1.7.2 Bischöfliche Gymnasien - Schüler/innen- und Klassenzahlen

Lfd. Nr.	Schuljahr	Gymnasien	5. Jahrgang			6. Jahrgang			7. Jahrgang			8. Jahrgang			9. Jahrgang			10. Jahrgang			Schülerinnen und Schüler S I						Kl.
			gesamt		darunter																						
			Sch.	w.	Kl.	Sch.	w.	Kl.	Sch.	w.	Kl.	Sch.	w.	Kl.	Sch.	w.	Kl.	Sch.	w.	Kl.	Sch.	w.	Aus-siedler		Aus-länder		
																							Sch.	w.	Sch.	w.	
1	2	3	4	5	6	7	8	9	10	11	12	13	14	15	16	17	18	19	20	21	22	23	24	25	26	27	28
12	2010/2011	Gymnasium St. Mauritz	90	43	3	91	48	3	94	51	3	108	62	4	107	54	4				490	258	0	0	2	1	17
13	2010/2011	Kardinal-von-Galen-Gymnasium	140	76	5	116	55	4	121	70	4	119	62	4	109	52	4				605	315	0	0	1	0	21
14	2010/2011	Marienschule	106	106	4	90	90	3	112	112	4	110	110	4	91	91	3				509	509	3	3	5	5	18
	2010/2011	Bischöfliche Gymnasien gesamt	336	225	12	297	193	10	327	233	11	337	234	12	307	197	11				1.604	1.082	3	3	8	6	56
	2010/2011	Städtische Gymnasien gesamt	1.191	564	41	1.269	629	43	1.207	574	42	1.200	570	41	1.208	587	40				6.075	2.924	41	21	149	72	207
	2010/2011	Städt. und Bischöfl. Gymnasien gesamt	1.527	789	53	1.566	822	53	1.534	807	53	1.537	804	53	1.515	784	51				7.679	4.006	44	24	157	78	263

1.7.2 Bischöfliche Gymnasien - Schüler/innen- und Klassenzahlen

Lfd. Nr.	Schuljahr	Gymnasien	Schülerinnen und Schüler																					
			S I		S II												S I und S II							
			gesamt		EF (G8) ¹⁾		11. JG		12. JG		13. JG		gesamt		darunter				gesamt		darunter			
			Sch.	w.	Sch.	w.	Sch.	w.	Sch.	w.	Sch.	w.	Sch.	w.	Aussiedler		Ausländer		Sch.	w.	Aussiedler		Ausländer	
																Sch.	w.	Sch.	w.	Sch.	w.	Sch.	w.	Sch.
1	2	3	4	5	6	7	8	9	10	11	12	13	14	15	16	17	18	19	20	21	22	23	24	25
12	2010/2011	Gymnasium St. Mauritiz	490	258	81	47	98	51	115	55	86	47	380	200	0	0	2	1	870	458	0	0	4	2
13	2010/2011	Kardinal-von-Galen-Gymnasium	605	315	110	58	113	57	109	63	106	60	438	238	0	0	7	6	1043	553	0	0	8	6
14	2010/2011	Marienschule	509	509	111	111	118	118	122	122	113	113	464	464	1	1	6	6	973	973	4	4	11	11
	2010/2011	Bischöfliche Gymnasien gesamt	1.604	1.082	302	216	329	226	346	240	305	220	1.282	902	1	1	15	13	2.886	1.984	4	4	23	19
	2010/2011	Städtische Gymnasien gesamt	6.075	2.924	985	537	1.076	569	1.144	604	1.019	503	4.224	2.213	32	14	153	82	10.299	5.137	73	35	302	154
	2010/2011	Städt. und bischöfl. Gymnasien gesamt	7.679	4.006	1.287	753	1.405	795	1.490	844	1.324	723	5.506	3.115	33	15	168	95	13.185	7.121	77	39	325	173

1) EF = Einführungsphase der gymnasialen Oberstufe (G8)

1.7.3 Städtische Gymnasien Sekundarstufe I - Anmeldungen, Aufnahmen und Klassenbildung

Lfd. Nr.	Gymnasium	Anmeldungen 5. Jahrgang Stand 18.02.2010	Tatsächliche Schülerzahl 5. Jahrgang 2010/2011	Maximale Anzahl Eingangsklassen	Eingangsklassen 2010/2011	Gesamtzahl Schüler/innen 2010/2011	Gesamtzahl Klassen 2010/2011	Zügigkeit 2010/2011 ¹⁾	Klassenfrequenzwert 2010/2011 ²⁾
1	2	3	4	5	6	7	8	9	10
Städtische Gymnasien									
1	Annette-von-Droste-Hülshoff-Gymnasium	142	146	5	5	722	24	4,80	30,1
2	Freiherr-vom-Stein-Gymnasium	164	155	5	5	698	24	4,80	29,1
3	Geschwister-Scholl-Gymnasium	41	42	4	2	344	13	2,60	26,5
4	Gymnasium Paulinum	149	126	4	4	620	20	4,00	31,0
5	Gymnasium Wolbeck	135	133	4,5	5	703	24	4,80	29,3
6	Immanuel-Kant-Gymnasium ³⁾	76	80	4	3	553	19	3,80	29,1
7	Johann-Conrad-Schlaun-Gymnasium	57	59	3	2	333	11	2,20	30,3
8	Pascal-Gymnasium	105	121	5	4	598	21	4,20	28,5
9	Ratsgymnasium	121	122	4	4	439	15	3,00	29,3
10	Schillergymnasium	87	92	4	3	478	16	3,20	29,9
11	Wilhelm-Hittorf-Gymnasium	104	115	4	4	587	20	4,00	29,4
Summe städtische Gymnasien		1.181	1.191	46,5	41	6.075	207	41,40	29,3

¹⁾ Durchschnittswert bezogen auf die gesamte Sekundarstufe I

²⁾ Es wurden Integrationsklassen gebildet (s. Tabelle 1.7.1).

: Amt für Schule und Weiterbildung :

1.8. Gesamtschule

1.8.1 Schüler/innen- und Klassenzahlen, Sekundarstufen I und II

Lfd. Nr.	Schuljahr	Gesamtschule	5. Jahrgang			6. Jahrgang			7. Jahrgang			8. Jahrgang			9. Jahrgang			10. Jahrgang			Schülerinnen und Schüler S I						Kl.
			gesamt		darunter		Aussiedler		Ausländer		Sch.		w.		Sch.		w.		Sch.		w.		Sch.		w.		
			Sch.	w.	Sch.	w.	Sch.	w.	Sch.	w.	Sch.	w.	Sch.	w.	Sch.	w.	Sch.	w.	Sch.	w.	Sch.	w.	Sch.	w.	Sch.	w.	
			4	5	6	7	8	9	10	11	12	13	14	15	16	17	18	19	20	21	22	23	24	25	26	27	
1	2010/2011	Friedensschule	182	95	6	179	94	6	182	89	6	181	95	6	185	92	6	115	55	4	1.024	520	0	0	13	9	34

Lfd. Nr.	Schuljahr	Gesamtschule	Schülerinnen und Schüler S I					Schülerinnen und Schüler S II										Schülerinnen und Schüler S I und S II									
			gesamt		Kl.			EF (G8) ¹⁾		11. JG		12. JG		13. JG		gesamt		darunter				gesamt		darunter			
			Sch.	w.				Sch.	w.	Sch.	w.	Sch.	w.	Sch.	w.	Sch.	w.	Sch.	w.	Sch.	w.	Sch.	w.	Sch.	w.	Sch.	w.
			4	5	6	7	8	9	10	11	12	13	14	15	16	17	18	19	20	21	22	23	24	25	26	27	28
1	2010/2011	Friedensschule	1.024	520	34			64	31	142	78	143	78	133	69	482	256	0	0	8	5	1.506	776	34	0	21	14

¹⁾ EF = Einführungsphase der gymnaialen Oberstufe (G8)

1.8. Gesamtschule

1.8.2 Bildungswege in den Sekundarstufen I und II

In der Gesamtschule können alle Abschlüsse der Sekundarstufe I erworben werden:

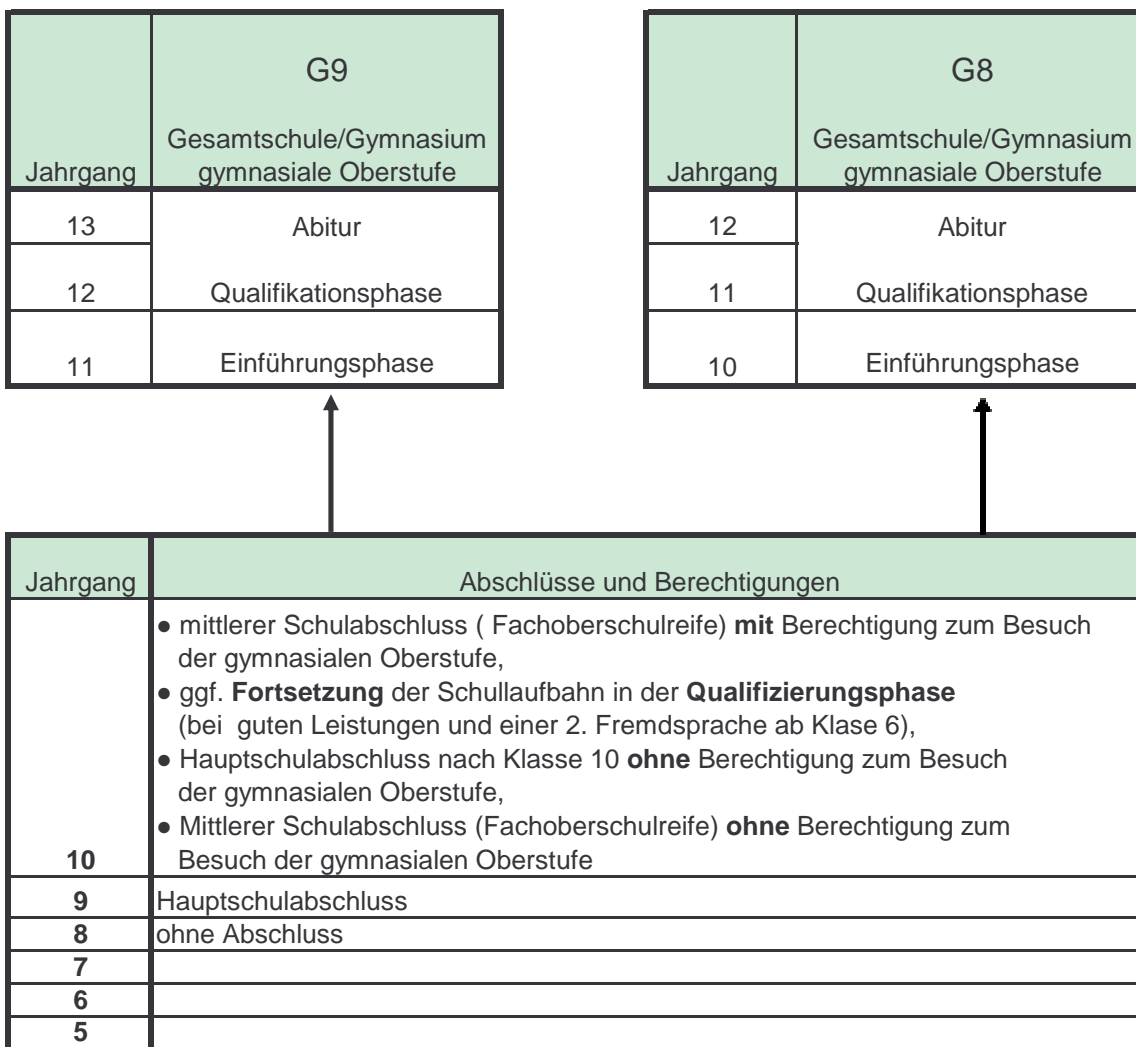
- der Hauptschulabschluss,
- der Hauptschulabschluss nach Klasse 10 und
- der mittlere Schulabschluss

Die gymnasiale Oberstufe setzt den Bildungsgang der Klassen 5 bis 10 fort.

Es gibt eine einheitliche gymnasiale Oberstufe an Gesamtschulen und Gymnasien.

Das bedeutet, im verkürzten Bildungsgang gehen die Schülerinnen und Schüler mit der Versetzung am Ende der Klasse 9 in die Einführungsphase der gymnasialen Oberstufe (Jahrgangsstufe 10) über, die mit der zweijährigen Qualifikationsphase (Jahrgangsstufen 11 und 12) fortgesetzt wird.

Im 13-jährigen Bildungsgang umfasst die Oberstufe die Jahrgangsstufen 11 bis 13.



Quelle: Ministerium für Schule und Weiterbildung des Landes NRW

1.9 Freie Waldorfschule in Münster e. V.

1.9.1 Schüler/innen- und Klassenzahlen, Sekundarstufen I und II

Lfd. Nr.	Schuljahr	Schule in anderer Trägerschaft (Ersatzschule)	5. Jahrgang			6. Jahrgang			7. Jahrgang			8. Jahrgang			9. Jahrgang			10. Jahrgang			Schülerinnen und Schüler S I						Kl.
			Sch.	w.	Kl.	Sch.	w.	Kl.	Sch.	w.	Kl.	Sch.	w.	Kl.	Sch.	w.	Kl.	Sch.	w.	Kl.	gesamt		darunter				
																					Sch.	w.	Aussiedler		Ausländer		
																							Sch.	w.	Sch.	w.	
1	2	3	4	5	6	7	8	9	10	11	12	13	14	15	16	17	18	19	20	21	22	23	24	25	26	27	28
1	2010/2011	Freie Waldorfschule in Münster e. V.	33	21	1	33	20	1	37	19	1	32	19	1	31	14	1	32	16	1	198	109	0	0	1	1	6

Lfd. Nr.	Schuljahr	Schule in anderer Trägerschaft (Ersatzschule)	Schülerinnen und Schüler S II												Schülerinnen und Schüler insgesamt (S I und S II)					
			11. JG		12. JG		13. JG		gesamt		darunter				gesamt		darunter			
			Sch.	w.	Sch.	w.	Sch.	w.	Sch.	w.	Aussiedler		Ausländer		Sch.	w.	Aussiedler		Ausländer	
											Sch.	w.	Sch.	w.			Sch.	w.	Sch.	w.
1	2	3	4	5	6	7	8	9	10	11	12	13	14	15	16	17	18	19	20	21
1	2010/2011	Freie Waldorfschule in Münster e. V.	36	20	19	11	15	10	70	41	0	0	0	0	268	150	0	0	1	1

Primarstufe: Siehe Seite 25

1.10 Montessori-Schule Münster e. V.

1.10.1 Schüler/innen- und Klassenzahlen, Sekundarstufen I und II

Lfd. Nr.	Schuljahr	Weiterführende Schule in anderer Trägerschaft (Ersatzschule)	5. Jahrgang			6. Jahrgang			7. Jahrgang			8. Jahrgang			9. Jahrgang			10. Jahrgang			Schülerinnen und Schüler								Kl.
			Sch.	w.	Kl.	Sch.	w.	Kl.	Sch.	w.	Kl.	Sch.	w.	Kl.	Sch.	w.	Kl.	Sch.	w.	Kl.	gesamt		darunter						
																					Sch.	w.	Aussiedler		Ausländer				
																							Sch.	w.	Sch.	w.			
1	2	3	4	5	6	7	8	9	10	11	12	13	14	15	16	17	18	19	20	21	22	23	24	25	26	27	28		
1	2010/2011	Montessori-Schule Münster e. V.	27	17	1	26	13	1	0	0	0	0	0	0	0	0	0	0	0	0	53	30	0	0	0	0	2		

Primarstufe: Siehe Seite 25

1.11 HEBO-Privatschule, Ergänzungsschule

1.11.1 Schüler/innen- und Klassenzahlen

Lfd. Nr.	Schuljahr	Schule in anderer Trägerschaft	5. Jahrgang			6. Jahrgang			7. Jahrgang			8. Jahrgang			9. Jahrgang			10. Jahrgang			Schülerinnen und Schüler						Kl.
			Sch.	w	Kl.	Sch.	w	Kl.	Sch.	w	Kl.	Sch.	w	Kl.	Sch.	w	Kl.	Sch.	w	Kl.	gesamt		darunter				
																					Sch.	w	Aussiedler		Ausländer		
																							Sch.	w	Sch.	w	
1	2	3	4	5	6	7	8	9	10	11	12	13	14	15	16	17	18	19	20	21	22	23	24	25	26	27	28
1	2010/2011	HEBO-Privatschule	5	1	1	7	2	1	9	2	1	5	1	1	13	5	1	10	3	1	49	14	0	0	0	0	6

Die Externenprüfungen finden seit dem Schuljahr 2007/2008 jeweils im Frühjahr im Rahmen der Zentralprüfungen statt.

: Amt für Schule und Weiterbildung :

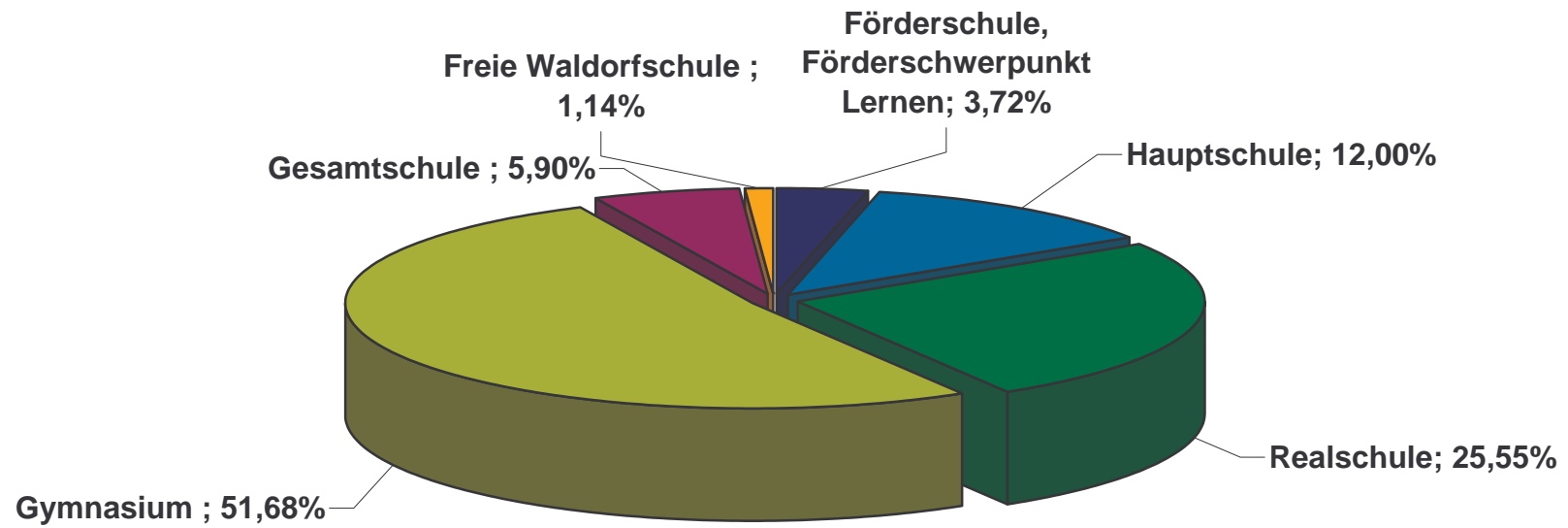
1.12 Aktuelle Bildungsbeteiligung

1.12.1 Aktuelle Bildungsbeteiligung in der Sekundarstufe I

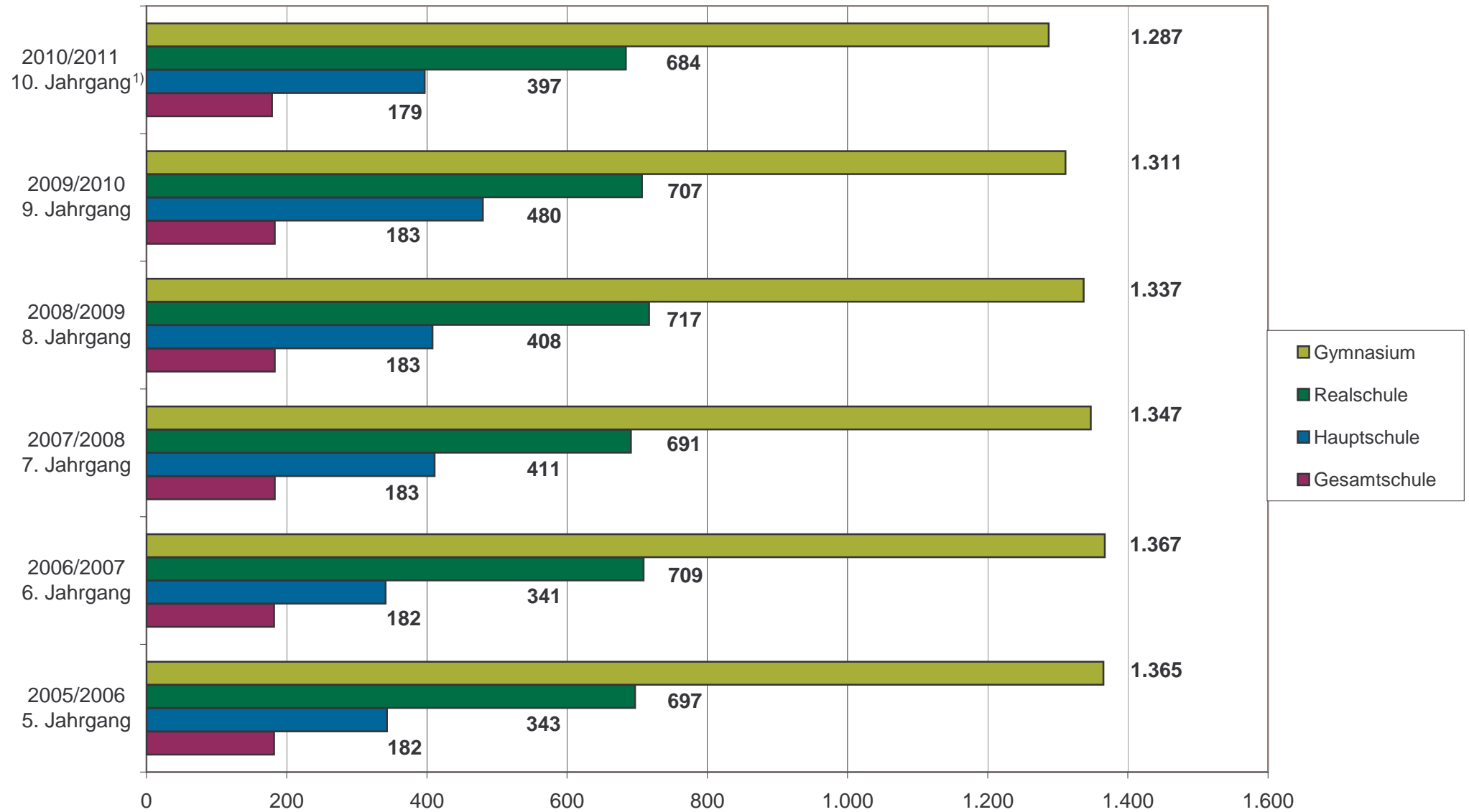
Sekundarstufe I								
Schulform	Gesamt		darunter im					
	Sch.	in %	5. Jahrgang		8. Jahrgang		10. Jahrgang	
			Sch.	in %	Sch.	in %	Sch.	in %
1	2	3	4	5	6	7	8	9
Förderschule, Förderschwerpunkt Lernen	646	3,72%	73	2,62%	79	2,67%	81	3,12%
Hauptschule	2.082	12,00%	237	8,50%	362	12,25%	397	15,29%
Realschule	4.433	25,55%	737	26,43%	764	25,85%	684	26,35%
Gymnasium	8.966	51,68%	1.527	54,75%	1.537	52,01%	1.287	49,58%
Gesamtschule	1.024	5,90%	182	6,53%	181	6,13%	115	4,43%
Freie Waldorfschule	198	1,14%	33	1,18%	32	1,08%	32	1,23%
Summe	17.349	100,00%	2.789	100,00%	2.955	100,00%	2.596	100,00%

Der 10. Jahrgang ist aufgrund der Verkürzung der Schulzeit in der Schulform Gymnasium entfallen. Aus Gründen der Vollständigkeit sind die Schüler der Einführungsphase der gymnasialen Oberstufe mit aufgenommen.

1.12.2 Bildungsbeteiligung in der Sekundarstufe I insgesamt, Schuljahr 2010/2011



1.13 Entwicklung der Schülerzahlen des im Schuljahr 2005/2006 begonnenen 5. Jahrgangs



¹⁾Der 10. JG ist aufgrund der Verkürzung der Schulzeit im Gymnasium vollständig und in der Gesamtschule teilweise entfallen. Daher handelt es sich in diesem Fall (auch) um die Einführungsphase der gymnasialen Oberstufe, die aus Gründen der Vollständigkeit hier dargestellt wird.

2. Weiterbildungskollegs

: Amt für Schule und Weiterbildung :

: Amt für Schule und Weiterbildung :

2. Weiterbildungskollegs

2.1 Städtische Weiterbildungskollegs - Anzahl der Studierenden

Lfd. Nr.	Schuljahr	Weiterbildungskollegs	Vorkurs		1. Semester		2. Semester		3. Semester		4. Semester		5. Semester		6. Semester		Studierende							
			Stud.	w.	Stud.	w.	Stud.	w.	Stud.	w.	Stud.	w.	Stud.	w.	Stud.	w.	gesamt		davon		darunter			
																	Stud.	w.	Vollzeit- beleger	Teilzeit- beleger	Aussiedler		Ausländer	
			Stud.	w.	Stud.	w.	Stud.	w.	Stud.	w.														
1	2	3	4	5	6	7	8	9	10	11	12	13	14	15	16	17	18	19	20	21	22	23	24	25
1	2010/2011	Abendrealschule	47	12	99	50	75	40	61	34	37	22	0	0	0	0	319	158	316	3	14	8	50	23
2	2010/2011	Abendgymnasium der Stadt Münster/ Weiterbildungskolleg für Berufstätige	51	24	170	82	32	14	95	56	24	6	45	30	15	9	432	221	432	0	41	29	30	15
	2010/2011	Städtische Weiterbildungskollegs gesamt	98	36	269	132	107	54	156	90	61	28	45	30	15	9	751	379	748	3	55	37	80	38

Abendgymnasium	
Studierende in Münster	368
davon vormittags	78
davon abends	290
Studierende in Rheine	64

2.2 Bischöfliches Weiterbildungskolleg - Anzahl der Studierenden

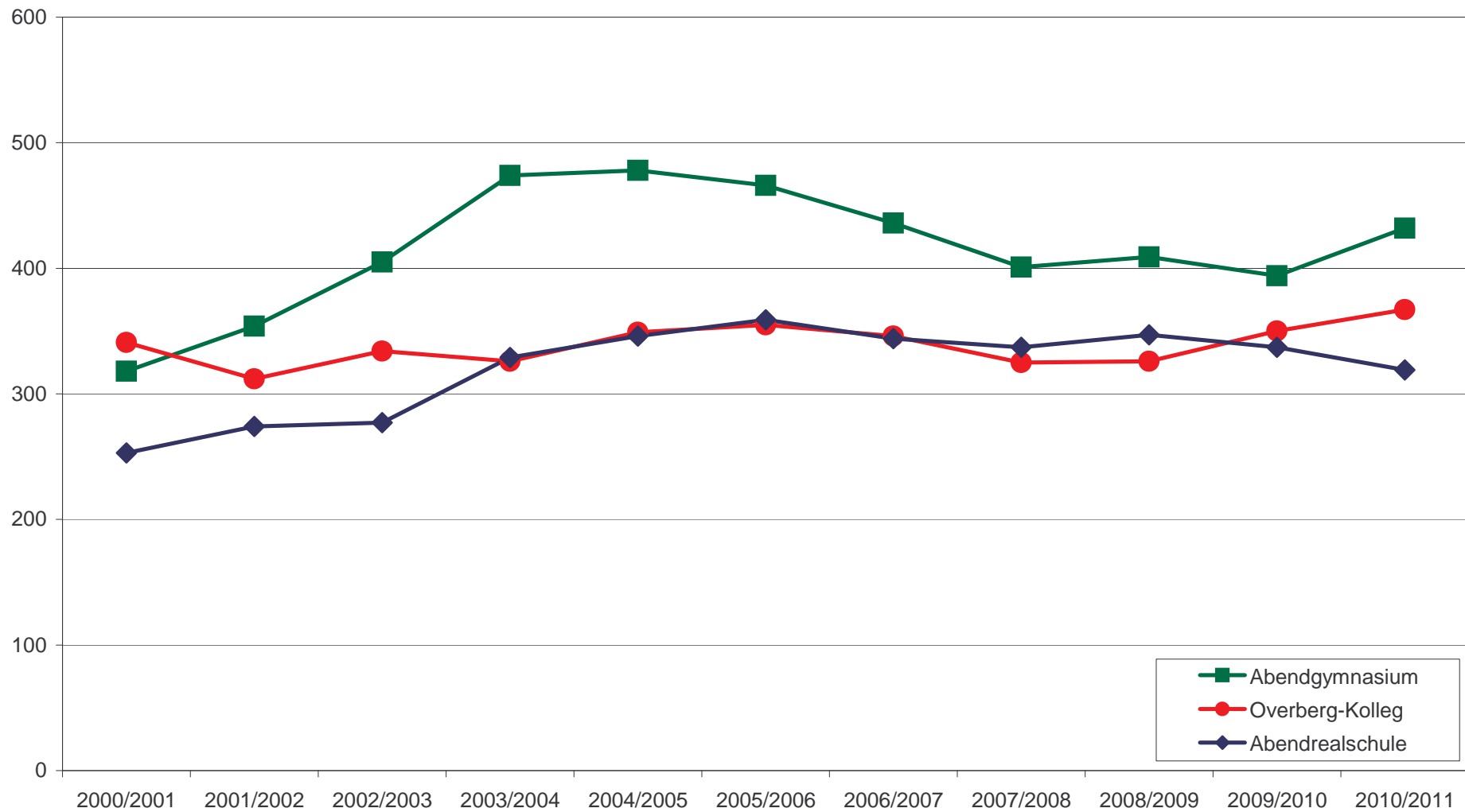
Lfd. Nr.	Schuljahr	Weiterbildungskolleg	Vorkurs ¹⁾		1. Semester		2. Semester		3. Semester		4. Semester		5. Semester		6. Semester		Studierende							
			Stud.	w.	Stud.	w.	Stud.	w.	Stud.	w.	Stud.	w.	Stud.	w.	Stud.	w.	Stud.	w.	gesamt		darunter			
																			Stud.	w.	Aussiedler		Ausländer	
																					Stud.	w.	Stud.	w.
1	2	3	4	5	6	7	8	9	10	11	12	13	14	15	16	17	18	19	20	21	22	23		
3	2010/2011	Overberg-Kolleg	15	4	56	22	58	30	85	43	49	25	63	33	41	20	367	177	1	0	10	4		
	2010/2011	Städtische Weiterbildungskollegs	98	36	269	132	107	54	156	90	61	28	45	30	15	9	751	379	55	37	80	38		
	2010/2011	Städt. und bischöfl. Weiterbildungskollegs gesamt	113	40	325	154	165	84	241	133	110	53	108	63	56	29	1.118	556	56	37	90	42		

¹⁾ Overberg-Kolleg incl. Teilbeleger

2.3 Entwicklung der Studierendenzahl seit 2000/2001

Schuljahr	Studierende insgesamt	davon		
		Abend-realschule	Abend-gymnasium	Overberg-Kolleg
1	2	3	4	5
1997/1998	1.041	253	401	387
1998/1999	989	251	350	388
1999/2000	942	256	330	356
2000/2001	912	253	318	341
2001/2002	940	274	354	312
2002/2003	1.016	277	405	334
2003/2004	1.129	329	474	326
2004/2005	1.173	346	478	349
2005/2006	1.180	359	466	355
2006/2007	1.126	344	436	346
2007/2008	1.063	337	401	325
2008/2009	1.082	347	409	326
2009/2010	1.081	337	394	350
2010/2011	1.118	319	432	367

2.4 Entwicklung der Studierendenzahl an Weiterbildungskollegs seit 2000/2001



: Amt für Schule und Weiterbildung :

3. Schule des Gesundheitswesens Städtische Lehranstalt für Pharmazeut.-Techn. Assistenten

: Amt für Schule und Weiterbildung :

3. Schule des Gesundheitswesens
Städtische Lehranstalt für Pharmazeutisch-Technische Assistenten
3.1 Schüler/innen- und Klassenzahlen

Lfd. Nr.	Schuljahr	Schule des Gesundheitswesens	Unterstufe			Oberstufe			Gasthörer			Schülerinnen und Schüler					
			Sch.	w	Kl.	Sch.	w	Kl.	Sch.	w	Kl.	gesamt		darunter			
												Sch.	w	Aussiedler		Ausländer	
														Sch.	w	Sch.	w
1	2	3	4	5	6	7	8	9	10	11	12	13	14	15	16	17	18
1	2010/2011	Städtische Lehranstalt für Pharmazeutische- Technische Assistenten	60	50	2	66	58	2	0	0	0	126	108	0	0	8	7

: Amt für Schule und Weiterbildung :

4. Berufskollegs

: Amt für Schule und Weiterbildung :

: Amt für Schule und Weiterbildung :

4. Berufskollegs

4.1 Städtische Berufskollegs - Schüler/innen- und Klassenzahlen

Lfd. Nr.	Schuljahr	Städtische Berufskollegs	Bildungsgänge der Berufsschule												Schülerinnen und Schüler anderer berufsbezogener Bildungsgänge in Voll- und Teilzeitform												Schülerinnen und Schüler der Berufskollegs										
			Berufsschule			Berufsorientierungs-jahr			Berufsgrundschuljahr			gesamt			Berufsfachschule			Berufliches Gymnasium			Fachoberschule			Fachschule			gesamt			gesamt		darunter				Kl.	
			Sch.	w.	Kl.	Sch.	w.	Kl.	Sch.	w.	Kl.	Sch.	w.	Kl.	Sch.	w.	Kl.	Sch.	w.	Kl.	Sch.	w.	Kl.	Sch.	w.	Kl.	Sch.	w.	Kl.	Sch.	w.	Aussiedler		Ausländer			
																																Sch.	w.	Sch.	w.		Sch.
1	2	3	4	5	6	7	8	9	10	11	12	13	14	15	16	17	18	19	20	21	22	23	24	25	26	27	28	29	30	31	32	33	34	35	36		37
1	2010/2011	Adolph-Kolping-Berufskolleg Schule der Sekundarstufe II der Stadt Münster	2.043	941	100	32	1	2	62	9	3	2.137	951	105	252	159	11	67	54	3	25	15	1	0	0	0	344	228	15	2.481	1.179	111	50	142	56	120	
2	2010/2011	Anne-Frank-Berufskolleg Schule der Sekundarstufe II der Stadt Münster	507	466	31	61	55	3	27	20	1	595	541	35	353	269	15	161	103	7	155	110	6	162	147	8	831	629	36	1.426	1.170	43	39	126	103	71	
3	2010/2011	Hansa-Berufskolleg Schule der Sekundarstufe II der Stadt Münster	3.469	2.256	162	0	0	0	19	8	1	3.488	2.264	163	217	97	11	0	0	0	0	0	0	0	200	115	9	417	212	20	3.905	2.476	146	111	146	98	183
4	2010/2011	Hans-Böckler-Berufskolleg Schule der Sekundarstufe II der Stadt Münster	2.008	272	115	0	0	0	58	1	2	2.066	273	117	357	37	13	343	42	19	64	0	2	277	29	11	1.041	108	45	3.107	381	106	10	66	9	162	
5	2010/2011	Ludwig-Erhard-Berufskolleg Schule der Sekundarstufe II der Stadt Münster	2.116	1.124	109	0	0	0	0	0	0	2.116	1.124	109	694	316	31	297	117	13	100	59	5	65	29	4	1.156	521	53	3.272	1.645	43	26	189	95	162	
6	2010/2011	Wilhelm-Emmanuel-von- Ketteler-Berufskolleg Schule der Sekundarstufe II der Stadt Münster	2.388	524	114	12	2	1	17	0	1	2.417	526	116	67	12	3	0	0	0	98	17	5	124	21	6	289	50	14	2.706	576	42	2	67	8	130	
	2010/2011	Städtische Berufskollegs gesamt	12.531	5.583	631	105	58	6	183	38	8	12.819	5.679	645	1.940	890	84	868	316	42	442	201	19	828	341	38	4.078	1.748	183	16.897	7.427	491	238	736	369	828	

4.2 Berufskollegs in anderer Trägerschaft - Schüler/innen- und Klassenzahlen

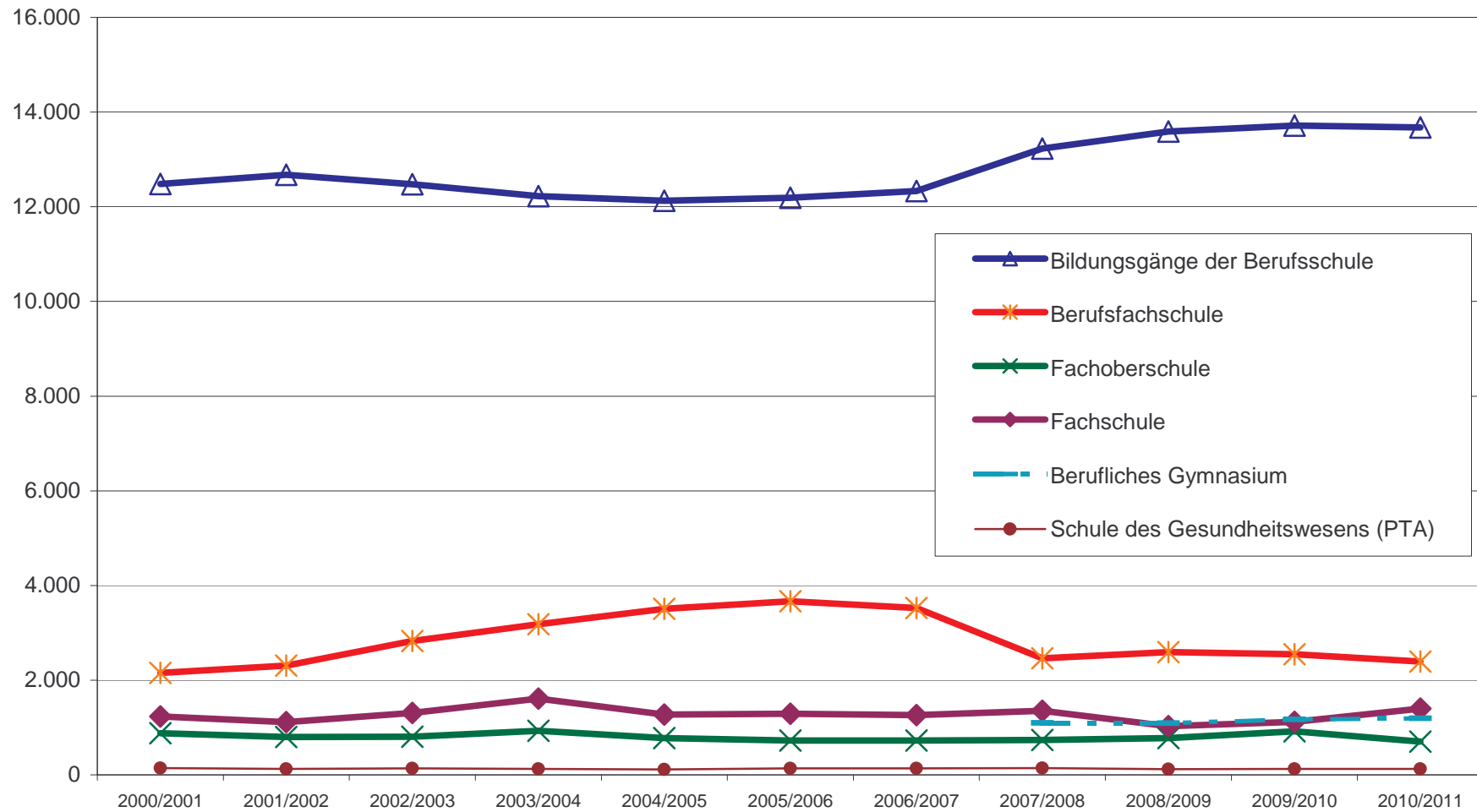
Lfd. Nr.	Schuljahr	Berufskollegs in anderer Trägerschaft	Bildungsgänge der Berufsschule												Schülerinnen und Schüler anderer berufsbezogener Bildungsgänge in Voll- und Teilzeitform												Schülerinnen und Schüler der Berufskollegs										
			Berufsschule			Berufsorientierungsjahr			Berufsgrundschuljahr			gesamt			Berufsfachschule			Berufliches Gymnasium			Fachoberschule			Fachschule			gesamt			gesamt		darunter				Kl.	
			Sch.	w.	Kl.	Sch.	w.	Kl.	Sch.	w.	Kl.	Sch.	w.	Kl.	Sch.	w.	Kl.	Sch.	w.	Kl.	Sch.	w.	Kl.	Sch.	w.	Kl.	Sch.	w.	Aussiedler		Ausländer						
																													Sch.	w.	Sch.	w.					
1	2	3	4	5	6	7	8	9	10	11	12	13	14	15	16	17	18	19	20	21	22	23	24	25	26	27	28	29	30	31	32	33	34	35	36	37	
7	2010/2011	Hildegardisschule - Berufskolleg des Bistums Münster -	0	0	0	0	0	0	22	19	1	22	19	1	209	164	10	234	201	10	210	179	9	177	157	8	830	701	37	852	720	0	0	19	17	38	
8	2010/2011	ESPA. Berufskolleg der Ev. Sozialpäd. Ausbildungsstätte Münster gGmbH	0	0	0	0	0	0	0	0	0	0	0	0	95	66	4	93	77	4	51	31	2	307	242	12	546	416	22	546	416	0	0	11	9	22	
9	2010/2011	Timmermeister-Berufskolleg GmbH	0	0	0	0	0	0	0	0	0	0	0	0	151	103	6	0	0	0	0	0	0	0	0	0	0	151	103	6	151	103	0	0	4	3	6
10	2010/2011	Genossenschaftliches Berufskolleg Westfalen	833	392	40	0	0	0	0	0	0	833	392	40	0	0	0	0	0	0	0	0	0	0	0	0	0	0	0	833	392	0	0	17	9	40	
11	2010/2011	Berufskolleg der Landwirtschaftskammer Fachschule für Agrarwirtschaft, Fachrichtung Landwirtschaft	0	0	0	0	0	0	0	0	0	0	0	0	0	0	0	0	0	0	0	0	0	0	0	0	0	88	8	4	88	8	4	88	8	4	4
	2010/2011	Berufskollegs in anderer Trägerschaft gesamt	833	392	40	0	0	0	22	19	1	855	411	41	455	333	20	327	278	14	261	210	11	572	407	24	1.615	1.228	69	2.470	1.639	0	0	51	38	110	
	2010/2011	Städtische Berufskollegs	12.531	5.583	631	105	58	6	183	38	8	12.819	5.679	645	1.940	890	84	868	316	42	442	201	19	828	341	38	4.078	1.748	183	16.897	7.427	491	238	736	369	828	
	2010/2011	Städtische Berufskollegs und Berufskollegs in anderer Trägerschaft gesamt	13.364	5.975	671	105	58	6	205	57	9	13.674	6.090	686	2.395	1.223	104	1.195	594	56	703	411	30	1.400	748	62	5.693	2.976	252	19.367	9.066	491	238	787	407	938	

4.3 Entwicklung der Schülerzahlen an Berufskollegs und an der Schule des Gesundheitswesens seit 1997/1998

Schuljahr	gesamt	Schülerinnen und Schüler an Berufskollegs und an der Schule des Gesundheitswesens										
		darunter										
		Schülerinnen und Schüler an Berufskollegs									Schule des Gesundheitswesens (PTA)	
		darunter										
		Bildungsgänge der Berufsschule					Andere berufsbezogene Bildungsgänge in Voll- und Teilzeitform					
gesamt	darunter				gesamt	darunter						
	Berufsschule	Berufsorientierungsjahr	Berufsgrundschuljahr		Berufsfachschule	Berufliches Gymnasium ¹⁾	Fachoberschule	Fachschule				
1	2	3	4	5	6	7	8	9	10	11	12	
1997/1998	15.344	11.124	10.800	69	255	4.220	1.854		946	1.420	.	
1998/1999	15.535	11.243	10.957	68	218	4.292	2.010		797	1.485	.	
1999/2000	16.382	11.964	11.626	81	257	4.282	2.094		818	1.370	136	
2000/2001	16.891	12.481	12.182	71	228	4.267	2.153		881	1.233	143	
2001/2002	17.023	12.676	12.410	75	191	4.221	2.310		797	1.114	126	
2002/2003	17.555	12.476	12.181	77	218	4.942	2.830		805	1.307	137	
2003/2004	18.072	12.223	11.911	79	233	5.724	3.184		932	1.608	125	
2004/2005	17.806	12.128	11.822	78	228	5.561	3.508		778	1.275	117	
2005/2006	18.010	12.190	11.872	73	245	5.685	3.669		725	1.291	135	
2006/2007	17.981	12.331	12.016	83	232	5.513	3.527		723	1.263	137	
2007/2008	19.020	13.229	12.914	103	212	5.647	2.464	1.094	735	1.354	144	
2008/2009	19.201	13.591	13.278	91	222	5.490	2.595	1.091	778	1.026	120	
2009/2010	19.601	13.717	13.379	205	133	5.757	2.546	1.170	921	1.120	127	
2010/2011	19.493	13.674	13.364	105	205	5.693	2.395	1.195	703	1.400	126	

¹⁾ bis einschl. Schuljahr 2006/2007 Bestandteil der Bildungsgänge Berufsfachschule / Fachoberschule

4.4 Entwicklung der Schüler/innenzahl an Berufskollegs und an der Schule des Gesundheitswesens seit 2000/2001



4.5 Berufsschulen nach Berufsfeldern

4.5.1 Berufsschulen in städtischer Trägerschaft

Berufskolleg	Bildungsgang	Berufsfeld	Schülerinnen und Schüler			
			gesamt	davon		
				männlich	weiblich	
Adolph-Kolping-Berufskolleg	Fachklassen der Berufsschule	Chemie, Physik, Biologie	72	16	56	
		Druck- und Medientechnik	305	157	148	
		Ernährung und Hauswirtschaft	1067	489	578	
		Farbtechnik und Raumgestaltung	377	286	91	
		Metalltechnik	33	8	25	
		Textiltechnik und Bekleidung	17	13	4	
		Wirtschaft und Verwaltung	20	6	14	
	Fachklassen der Berufsschule gesamt			1.891	975	916
	SchülerInnen ohne Berufsausbildungsverhältnis (SoB)	Ernährung und Hauswirtschaft	125	103	22	
	Werkstattjahr	Werkstattjahr	27	24	3	
	Fachklassen der Berufsschule, SoB und Werkstattjahr gesamt			2.043	1.102	941
	Berufsorientierungsjahr	Holztechnik	17	17	0	
		Metalltechnik	15	15	0	
	Berufsorientierungsjahr gesamt			32	32	0
	Berufsgrundschuljahr	Farbtechnik- und Raumgestaltung	22	15	7	
		Holztechnik	20	18	2	
		Metalltechnik	20	20	0	
	Berufsgrundschuljahr gesamt			62	53	9
	Adolph-Kolping-Berufskolleg gesamt			2.137	1.187	950
	Anteil des Adolph-Kolping-Berufskollegs an den Berufskollegs in städtischer Trägerschaft in %			16,67%	16,62%	16,73%

Berufskolleg	Bildungsgang	Berufsfeld	Schülerinnen und Schüler			
			gesamt	davon		
				männlich	weiblich	
Anne-Frank-Berufskolleg	Fachklassen der Berufsschule	Ernährung und Hauswirtschaft	95	2	93	
		Floristik	96	0	96	
		Gesundheit und Körperpflege	222	18	204	
		Textiltechnik und Bekleidung	35	0	35	
	Fachklassen der Berufsschule gesamt			448	20	428
	SchülerInnen ohne Berufsausbildungsverhältnis (SoB)	Ernährung und Hauswirtschaft	42	10	32	
	Werkstattjahr	Ernährung und Hauswirtschaft	17	11	6	
	Fachklassen der Berufsschule, SoB und Werkstattjahr gesamt			507	41	466
	Berufsorientierungsjahr	Ernährung und Hauswirtschaft	61	6	55	
	Berufsgrundschuljahr	Ernährung und Hauswirtschaft	27	7	20	
Anne-Frank-Berufskolleg gesamt			595	54	541	
Anteil des Anne-Frank-Berufskollegs an den Berufskollegs in städtischer Trägerschaft in %			4,64%	0,76%	9,53%	

Berufskolleg	Bildungsgang	Berufsfeld	Schülerinnen und Schüler			
			gesamt	davon		
				männlich	weiblich	
Hansa-Berufskolleg	Fachklassen der Berufsschule	Wirtschaft und Verwaltung	3.430	1.191	2.239	
	SchülerInnen ohne Berufsausbildungsverhältnis (SoB)	Wirtschaft und Verwaltung	39	22	17	
	Fachklassen der Berufsschule und SoB gesamt			3.469	1.213	2.256
	Berufsgrundschuljahr	Wirtschaft und Verwaltung	19	11	8	
	Hansa-Berufskolleg gesamt			3.488	1.224	2.264
Anteil des Hansa-Berufskollegs an den Berufskollegs in städtischer Trägerschaft in %			27,21%	17,14%	39,87%	

Berufskolleg	Bildungsgang	Berufsfeld	Schülerinnen und Schüler		
			gesamt	davon	
				männlich	weiblich
Hans-Böckler-Berufskolleg	Fachklassen der Berufsschule	Chemie, Physik, Biologie	672	464	208
		Elektrotechnik	403	397	6
		Informations- und Telekommunikationstechnik	248	238	10
		Metalltechnik	685	637	48
		Fachklassen der Berufsschule gesamt	2.008	1.736	272
	Berufsgrundschuljahr	Elektrotechnik	30	30	-
		Metalltechnik	28	27	1
		Berufsgrundschuljahr gesamt	58	57	1
		Hans-Böckler-Berufskolleg gesamt	2.066	1.793	273
	Anteil des Hans-Böckler-Berufskollegs an den Berufskollegs in städtischer Trägerschaft in %	16,12%	25,11%	4,81%	

Berufskolleg	Bildungsgang	Berufsfeld	Schülerinnen und Schüler		
			gesamt	davon	
				männlich	weiblich
Ludwig-Erhard-Berufskolleg	Fachklassen der Berufsschule	Informations- und Kommunikationsberufe	259	236	23
		Wirtschaft und Verwaltung	1.857	756	1.101
		Fachklassen der Berufsschule gesamt	2.116	992	1.124
		Ludwig-Erhard-Berufskolleg gesamt	2.116	992	1.124
		Anteil der Ludwig-Erhard-Berufskolleg an den Berufskollegs in städtischer Trägerschaft in %	16,51%	13,89%	19,79%

Berufskolleg	Bildungsgang	Berufsfeld	Schülerinnen und Schüler		
			gesamt	davon	
				männlich	weiblich
Wilhelm-Emmanuel-von-Ketteler-Berufskolleg	Fachklassen der Berufsschule	Agrarwirtschaft	886	505	381
		Bautechnik	419	349	70
		Holztechnik	189	174	15
		Metalltechnik	742	712	30
		Wirtschaft und Verwaltung	64	61	3
		Fachklassen der Berufsschule gesamt	2.300	1.801	499
	SchülerInnen ohne Berufsausbildungsverhältnis (SoB)	Metalltechnik	12	10	2
	Betriebsassistent/in im Handwerk	Betriebsassistent/in im Handwerk (Zusatzqualifikation)	88	63	25
		Fachklassen der Berufsschule, Zusatzqualifikation und SoB gesamt	2.400	1.874	526
	Berufsgrundschuljahr	KFZ-Technik/Metalltechnik	17	17	0
		Wilhelm-Emmanuel-von-Ketteler-Berufskolleg gesamt	2.417	1.891	526
		Anteil des Wilhelm-Emmanuel-von-Ketteler-Berufskollegs an den Berufskollegs in städtischer Trägerschaft in %	18,85%	26,48%	9,26%

4.5.2 Berufsschulen in anderer Trägerschaft

Berufskolleg	Bildungsgang	Berufsfeld	Schülerinnen und Schüler		
			gesamt	davon	
				männlich	weiblich
Genossenschaftliches Berufskolleg Westfalen	Fachklassen der Berufsschule	Wirtschaft und Verwaltung	833	441	392
	Anteil des Genossenschaftlichen Berufskollegs Westfalen an den Berufskollegs in anderer Trägerschaft in %		97,43%	99,32%	95,38%

Berufskolleg	Bildungsgang	Berufsfeld	Schülerinnen und Schüler		
			gesamt	davon	
				männlich	weiblich
Hildegardisschule	Berufsgrundschuljahr	Ernährung und Hauswirtschaft	22	3	19
	Anteil der Hildegardisschule an den Berufskollegs in anderer Trägerschaft in %		2,57%	0,68%	4,62%

4.6 Bildungsgänge an Berufskollegs

4.6.1 Bildungsgänge an Berufskollegs in städtischer Trägerschaft

Berufskolleg	Bildungsgang	Fachrichtung/Berufsabschluss	Schülerinnen und Schüler			
			gesamt	davon		
				männlich	weiblich	
Adolph-Kolping-Berufskolleg	Zweijährige Höhere Berufsfachschule: Erweiterte Berufliche Kenntnisse und Fachhochschulreife	Fachrichtung Technik, Schwerpunkt Drucktechnik	44	18	26	
	Dreijährige Höhere Berufsfachschule: Berufsabschluss und Fachhochschulreife	Gestaltungstechnische/r Assistent/in	208	75	133	
	Berufliches Gymnasium: Berufsabschluss und allgemeine Hochschulreife	Gestaltungstechnische/r Assistent/in	67	13	54	
	Fachoberschule, FOS 12 B: Erweiterte berufliche Kenntnisse und Fachhochschulreife	Gestaltung	25	10	15	
	Adolph-Kolping-Berufskolleg gesamt			344	116	228
	Anteil des Adolph-Kolping-Berufskollegs an den Berufskollegs in städtischer Trägerschaft in %			8,44%	4,98%	13,04%

Berufskolleg	Bildungsgang	Fachrichtung/Berufsabschluss	Schülerinnen und Schüler		
			gesamt	davon	
				männlich	weiblich
Anne-Frank-Berufskolleg	Zweijährige Berufsfachschule: Berufliche Grundbildung und Fachoberschulreife	Ernährung und Hauswirtschaft (Servicekraft)	40	10	30
		Sozial- und Gesundheitswesen	42	2	40
	Zweijährige Berufsfachschule: Berufsabschluss und Fachoberschulreife	Kinderpfleger/in	50	7	43
		Sozialhelfer/in	54	15	39
	Einjährige Berufsfachschule: Berufliche Grundbildung für Schüler mit Fachoberschulreife	Sozial- und Gesundheitswesen	24	7	17
	Zweijährige Höhere Berufsfachschule: Erweiterte berufliche Kenntnisse und Fachhochschulreife	Ernährung und Hauswirtschaft	47	14	33
		Sozial- und Gesundheitswesen	96	28	68
	Berufliches Gymnasium: Erweiterte berufliche Kenntnisse und allgemeine Hochschulreife	Freizeitsportleiter/in (Sport/Biologie)	76	46	30
	Berufliches Gymnasium: Berufsabschluss und allgemeine Hochschulreife	Erzieher/in	85	12	73
	Fachoberschule, FOS 11/12: Erweiterte berufliche Kenntnisse und Fachhochschulreife	Sozial- und Gesundheitswesen	100	23	77
	Fachoberschule, FOS 12 B: Erweiterte berufliche Kenntnisse und Fachhochschulreife	Ernährung und Hauswirtschaft	27	15	12
		Sozial- und Gesundheitswesen	28	7	21
	Fachschule	Fachschule für Sozialwesen - Familienpflege	22	1	21
		Fachschule für Sozialwesen - Sozialpädagogik	103	11	92
		Fachschule Ernährung und Hauswirtschaft	22	-	22
		Aufbaubildungsgang Sozialmanagement	15	3	12
	Anne-Frank-Berufskolleg gesamt			831	201
Anteil des Anne-Frank-Berufskollegs an den Berufskollegs in städtischer Trägerschaft in %			20,38%	8,63%	36,04%

Berufskolleg	Bildungsgang	Fachrichtung/Berufsabschluss	Schülerinnen und Schüler			
			gesamt	davon		
				männlich	weiblich	
Hansa-Berufskolleg	Einjährige Berufsfachschule: Berufliche Grundbildung für Schüler mit Fachoberschulreife	Wirtschaft und Verwaltung	17	8	9	
	Zweijährige Höhere Berufsfachschule: Erweiterte Berufliche Kenntnisse und Fachhochschulreife	Wirtschaft und Verwaltung (Höhere Handelsschule)	128	71	57	
	Dreijährige Höhere Berufsfachschule: Berufsabschluss und Fachhochschulreife	Kaufmännische/r Assistent/in	72	41	31	
	Fachschule	Fachschule für Wirtschaft, Fachrichtung Betriebswirtschaft - Absatzwirtschaft	113	63	50	
		Fachschule für Wirtschaft, Fachrichtung Betriebswirtschaft - Personalwirtschaft	87	22	65	
	Hansa-Berufskolleg gesamt			417	205	212
	Anteil des Hansa-Berufskollegs an den Berufskollegs in städtischer Trägerschaft in %			10,23%	8,80%	12,13%

Berufskolleg	Bildungsgang	Fachrichtung/Berufsabschluss	Schülerinnen und Schüler			
			gesamt	davon		
				männlich	weiblich	
Hans-Böckler-Berufskolleg	Zweijährige Höhere Berufsfachschule: Erweiterte Berufliche Kenntnisse und Fachhochschulreife	Fachrichtung Technik, Schwerpunkt Elektrotechnik	111	109	2	
		Fachrichtung Technik, Schwerpunkt Metalltechnik	55	53	2	
	Dreijährige Höhere Berufsfachschule: Berufsabschluss und Fachhochschulreife	Chemischtechnische/r Assistent/in	85	56	29	
		Informationstechnische/r Assistent/in	106	102	4	
		Bautechnik	43	30	13	
	Berufliches Gymnasium: Erweiterte berufliche Kenntnisse und allgemeine Hochschulreife	Chemie	48	32	16	
		Elektrotechnik	37	36	1	
		Maschinenbautechnik	54	51	3	
		Mathematik/Informatik	76	69	7	
	Berufliches Gymnasium: Berufsabschluss und allgemeine Hochschulreife	Informationstechnische/r Assistent/in	85	83	2	
	Fachoberschule, FOS 12 B: Erweiterte berufliche Kenntnisse und Fachhochschulreife	Fachrichtung Technik, Schwerpunkt Elektrotechnik	17	17	-	
		Fachrichtung Technik, Schwerpunkt Metalltechnik	32	32	-	
		Fachrichtung Technik, Schwerpunkt Chemietechnik	15	15	-	
	Fachschule	Fachschule für Technik, Chemietechnik	72	49	23	
		Fachschule für Technik, Elektrotechnik	107	106	1	
		Fachschule für Technik, Maschinenbautechnik	98	93	5	
		Aufbaubildungsgang Betriebswirtschaft	-	-	-	
	Hans-Böckler-Berufskolleg gesamt			1.041	933	108
	Anteil des Hans-Böckler-Berufskollegs an den Berufskollegs in städtischer Trägerschaft in %			25,53%	40,04%	6,18%

Berufskolleg	Bildungsgang	Fachrichtung/Berufsabschluss	Schülerinnen und Schüler		
			gesamt	davon	
				männlich	weiblich
Ludwig-Erhard-Berufskolleg	Zweijährige Berufsfachschule: Berufliche Grundbildung und Fachoberschulreife	Wirtschaft und Verwaltung (Handelsschule)	81	52	29
	Einjährige Berufsfachschule: Berufliche Grundbildung für Schüler mit Fachoberschulreife	Wirtschaft und Verwaltung	19	10	9
	Zweijährige Höhere Berufsfachschule: Erweiterte Berufliche Kenntnisse und Fachhochschulreife	Wirtschaft und Verwaltung (Höhere Handelsschule)	478	283	195
	Dreijährige Höhere Berufsfachschule: Berufsabschluss und Fachhochschulreife	Kaufmännische/r Assistent/in	69	17	52
	Dreijährige Höhere Berufsfachschule: Berufsabschluss und Fachhochschulreife (Berufsabschluss für Hochschulzugangsberechtigte)	Kaufmännische/r Assistent/in	24	5	19
	Berufliches Gymnasium: Erweiterte berufliche Kenntnisse und allgemeine Hochschulreife	Betriebswirtschaftslehre mit Rechnungswesen	244	148	96
	Berufliches Gymnasium: Berufsabschluss und allgemeine Hochschulreife	Kaufmännische/r Assistent/in	53	32	21
	Einjährige Höhere Handelsschule für Hochschulzugangsberechtigte	Wirtschaft und Verwaltung	23	11	12
	Fachoberschule, FOS 12 B: Erweiterte berufliche Kenntnisse und Fachhochschulreife	Wirtschaft und Verwaltung	44	19	25
	Fachoberschule, FOS 13: Erweiterte berufliche Kenntnisse und allgemeine Hochschulreife (Berufliches Gymnasium)	Wirtschaft und Verwaltung (FOS 13)	56	22	34
	Fachschule	Wirtschaft, Informatik	65	36	29
	Ludwig-Erhard-Berufskolleg gesamt			1.156	635
Anteil der Ludwig-Erhard-Berufskolleg an den Berufskollegs in städtischer Trägerschaft in %			28,35%	27,25%	29,81%

Berufskolleg	Bildungsgang	Fachrichtung/Berufsabschluss	Schülerinnen und Schüler		
			gesamt	davon	
				männlich	weiblich
Wilhelm-Emmanuel-von- Ketteler-Berufskolleg	Zweijährige Höhere Berufsfachschule: Erweiterte Berufliche Kenntnisse und Fachhochschulreife	Fachrichtung Technik, Schwerpunkt Bau- und Holztechnik	67	55	12
	Fachoberschule, FOS 11/12: Erweiterte berufliche Kenntnisse und Fachhochschulreife	Agrarwirtschaft	64	49	15
	Fachoberschule, FOS 12 B: Erweiterte berufliche Kenntnisse und Fachhochschulreife	Agrarwirtschaft	28	25	3
		Bau- und Holztechnik	20	17	3
		Metalltechnik (Fahrzeugtechnik)	12	12	-
	Fachschule	Bautechnik	98	81	17
	Wilhelm-Emmanuel-von-Ketteler-Berufskolleg gesamt			289	239
Anteil des Wilhelm-Emmanuel-von-Ketteler-Berufskollegs an den Berufskollegs in städtischer Trägerschaft in %			7,09%	10,26%	2,86%

4.6.2 Bildungsgänge an Berufskollegs in anderer Trägerschaft

Berufskolleg	Bildungsgang	Fachrichtung/Berufsabschluss	Schülerinnen und Schüler		
			gesamt	davon	
				männlich	weiblich
Berufskolleg der Evangelischen Sozialpädagogischen Ausbildungsstätte Münster (ESPA)	Zweijährige Berufsfachschule: Berufsabschluss und Fachoberschulreife	Kinderpfleger/in	47	2	45
		Sozialhelfer/in	48	27	21
	Vierjährige Berufsfachschule: Berufsabschluss und allgemeine Hochschulreife	Erzieher/in	93	16	77
	Fachoberschule, FOS 11/12: Erweiterte berufliche Kenntnisse und Fachhochschulreife	Sozial- und Gesundheitswesen	51	20	31
	Fachoberschule, FOS 12 B: Erweiterte berufliche Kenntnisse und Fachhochschulreife	Sozial- und Gesundheitswesen			
	Fachschule	Fachschule für Sozialwesen - Sozialpädagogik	145	31	114
		berufserfahrene Ergänzungskraft	25	-	25
		Fachschule für Sozialwesen - Heilpädagogik	35	3	32
		Fachschule für Sozialwesen - Heilerziehungspflege	88	31	57
	Aufbaubildungsgang	Sprachförderung	14	-	14
	ESPA gesamt			546	130
Anteil der ESPA an den Berufskollegs in privater Trägerschaft in %			33,81%	33,59%	33,88%

Berufskolleg	Bildungsgang	Fachrichtung/Berufsabschluss	Schülerinnen und Schüler		
			gesamt	davon	
				männlich	weiblich
Hildegardisschule - Berufskolleg des Bistums Münster -	Zweijährige Berufsfachschule: Berufliche Grundbildung und Fachoberschulreife	Wirtschaft und Verwaltung (Handelsschule)	31	12	19
	Zweijährige Berufsfachschule: Berufsabschluss und Fachoberschulreife	Sozialhelfer/in	86	12	74
	Zweijährige Berufsfachschule: Erweiterte Berufliche Kenntnisse und Fachhochschulreife	Wirtschaft und Verwaltung (Höhere Handelsschule)	92	21	71
	Dreijährige Berufsfachschule: Erweiterte berufliche Kenntnisse und allgemeine Hochschulreife (Berufliches Gymnasium)	Erziehungswissenschaften	152	21	131
		Ernährungslehre mit Chemie	82	12	70
	Fachoberschule, FOS 11/12: Erweiterte berufliche Kenntnisse und Fachhochschulreife	Ernährung und Hauswirtschaft	46	9	37
		Sozial- und Gesundheitswesen	164	22	142
	Fachoberschule, FOS 12 B: Erweiterte berufliche Kenntnisse und Fachhochschulreife	Sozial- und Gesundheitswesen			
	Fachschule	Sozialpädagogik/ Heilerziehungspflege	177	20	157
	Hildegardisschule gesamt			830	129
Anteil der Hildegardisschule an den Berufskollegs in privater Trägerschaft in %			51,39%	33,33%	57,08%

Berufskolleg	Bildungsgang	Fachrichtung/Berufsabschluss	Schülerinnen und Schüler		
			gesamt	davon	
				männlich	weiblich
Timmermeister-Berufskolleg GmbH	Dreijährige Berufsfachschule: Berufsabschluss und Fachhochschulreife	Gymnastiklehrer/in	151	48	103
		Anteil der Timmermeister-Berufskolleg GmbH an den Berufskollegs in privater Trägerschaft in %	9,35%	12,40%	8,39%

Berufskolleg	Bildungsgang	Fachrichtung/Berufsabschluss	Schülerinnen und Schüler		
			gesamt	davon	
				männlich	weiblich
Berufskolleg der Landwirtschaftskammer, Fachschule für Agrarwirtschaft	Fachschule	Fachrichtung Gartenbau	-	-	-
		Fachrichtung Landwirtschaft	88	80	8
	Berufskolleg der Landwirtschaftskammer gesamt		88	80	8
	Anteil des Berufskollegs der Landwirtschaftskammer an den Berufskollegs in privater Trägerschaft in %		5,45%	20,67%	0,65%

: Amt für Schule und Weiterbildung :