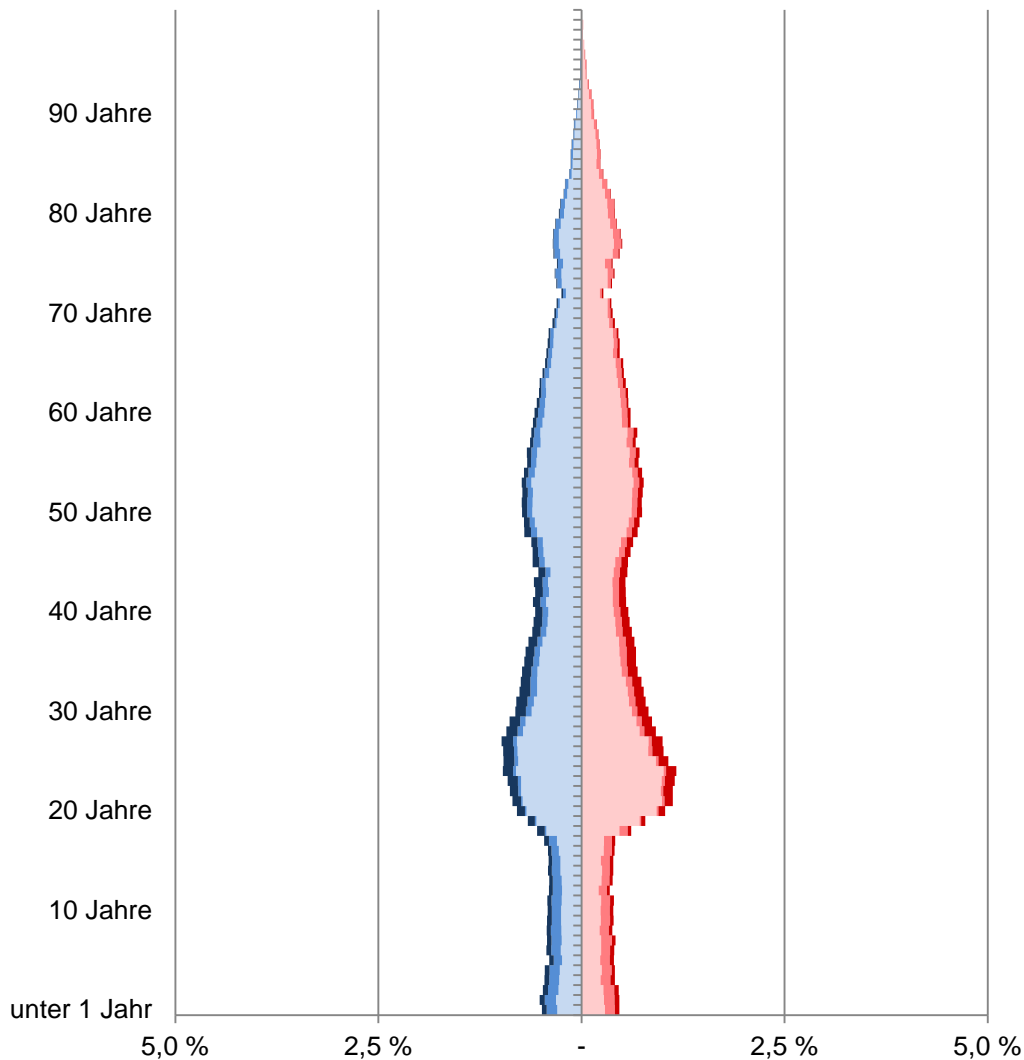




## **Migration** in Münster und den Stadtbezirken

## Altersstruktur nach Migrationsvorgeschichte 2017



- männliche Deutsche ohne Migrationsvorgeschichte
- männliche Deutsche mit Migrationsvorgeschichte
- männliche Ausländer
- weibliche Deutsche ohne Migrationsvorgeschichte
- weibliche Deutsche mit Migrationsvorgeschichte
- weibliche Ausländer

## Münster

Am 31.12.	Wohnberechtigte Bevölkerung					
	Gesamt	davon				
		ohne Migrations- vor- geschichte	mit Migrationsvorgeschichte			
			Insgesamt	davon		
				Ausländer	persönlicher Migrationsvorgeschichte	vererbter Migrationsvorgeschichte
Anzahl						
2007	<b>280 199</b>	221 582	58 617	21 195	28 504	8 918
2008	<b>281 050</b>	222 348	58 702	20 900	28 493	9 309
2009	<b>282 718</b>	223 976	58 742	20 649	28 450	9 643
2010	<b>285 180</b>	225 467	59 713	21 131	28 430	10 152
2011	<b>296 440</b>	234 901	61 539	22 343	28 699	10 497
2012	<b>296 536</b>	234 171	62 365	23 180	28 397	10 788
2013	<b>298 518</b>	234 795	63 723	24 354	28 240	11 129
2014	<b>300 267</b>	235 062	65 205	25 831	28 034	11 340
2015	<b>305 235</b>	236 137	69 098	29 551	27 869	11 678
2016	<b>307 842</b>	237 234	70 608	31 198	27 580	11 830
2017	<b>309 429</b>	237 764	71 665	32 422	27 207	12 036

Quelle: Stadt Münster

[Definitionen](#)

Amt für Stadtentwicklung, Stadtplanung, Verkehrsplanung  
Informationsmanagement und Statistikdienststelle

### Wohnberechtigte Bevölkerung

Zur Wohnberechtigten Bevölkerung einer Gemeinde zählen alle Personen, die in der Gemeinde eine Wohnung haben, unabhängig davon, ob es sich um eine Haupt- oder Nebenwohnung handelt. Grundlage zur Berechnung der Wohnberechtigten Bevölkerung war bis 2010 die Volkszählung 1987. Aufgrund der zeitlichen Entfernung ergeben sich Ungenauigkeiten, die sich bei der Berechnung der Wohnberechtigten Bevölkerung niederschlagen.

Ab 2011 wird die Wohnberechtigte Bevölkerung durch die Auszählung aller gemeldeten Wohnsitze (Haupt- und Nebenwohnsitze) des Melderegisters der Stadt Münster abgebildet.

### Migrationsvorgeschichte

Vertiefende Angaben und Definitionen zur Migrationsvorgeschichte in der Stadt Münster

### Ausländer

Als Ausländer gelten die Personen, die eine fremde 1. Staatsangehörigkeit besitzen, staatenlos sind oder deren Staatsangehörigkeit nicht geklärt ist.

### Deutsche mit persönlicher Migrationsvorgeschichte

Hierzu gehören Heimatvertriebene, Aussiedler/Spätaussiedler und weitere Eingebürgerte.

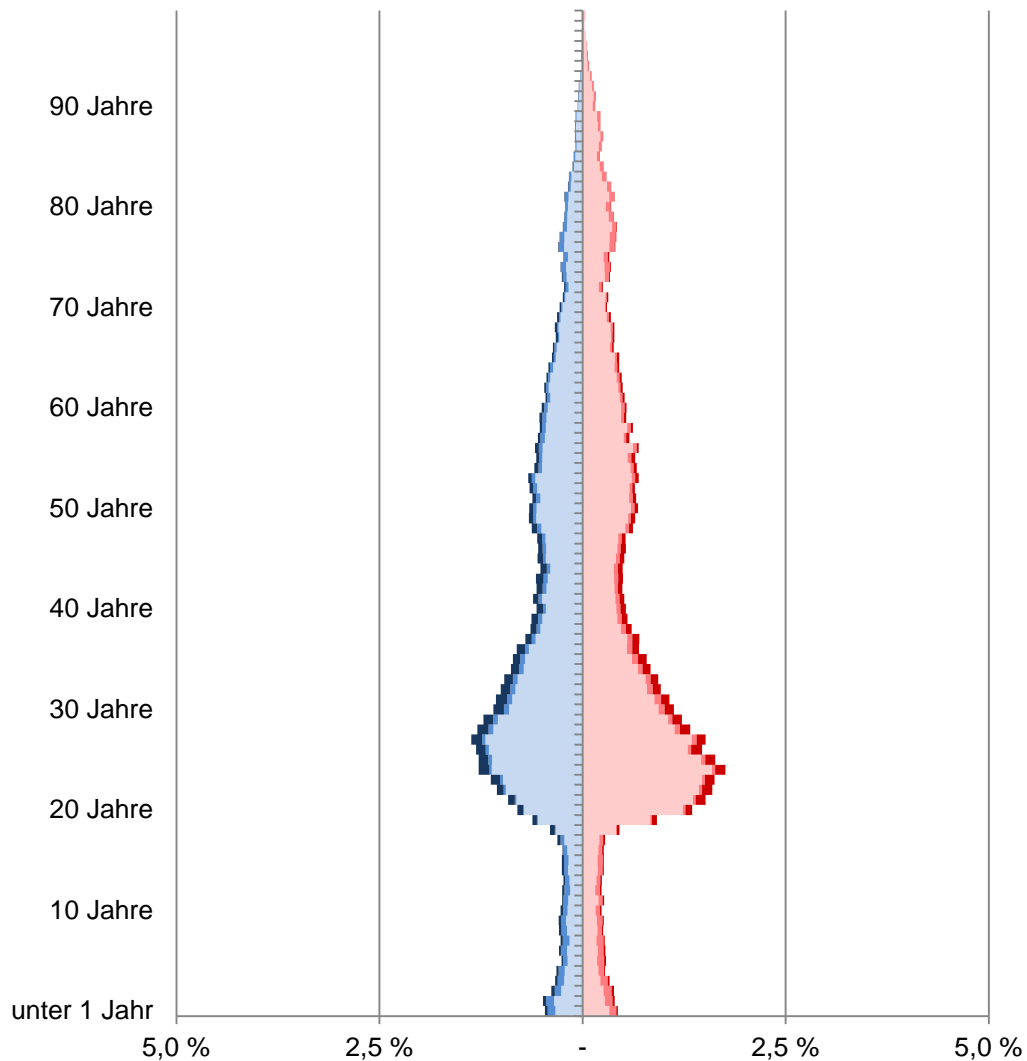
### Deutsche mit vererbter Migrationsvorgeschichte

Deutsche Kinder ohne persönliche, aber mit vererbter Migrationsvorgeschichte. Kinder, die mit Eltern aus dem definierten Personenkreis (Ausländer, Aussiedler/Spätaussiedler, Heimatvertriebene und weitere Eingebürgerte) im selben Haushalt leben, haben ebenfalls eine Migrationsvorgeschichte. Hierbei reicht es, wenn ein Elternteil eine Migrationsvorgeschichte hat.

[zurück zur Internetseite](#)

[Nutzungsbedingungen](#)

## Altersstruktur nach Migrationsvorgeschichte 2017



- männliche Deutsche ohne Migrationsvorgeschichte
- männliche Deutsche mit Migrationsvorgeschichte
- männliche Ausländer
- weibliche Deutsche ohne Migrationsvorgeschichte
- weibliche Deutsche mit Migrationsvorgeschichte
- weibliche Ausländer

## Mitte

Am 31.12.	Wohnberechtigte Bevölkerung im Stadtbezirk					
	Gesamt	davon				
		ohne Migrations- vor- geschichte	mit Migrationsvorgeschichte			
			Insgesamt	davon		
				Ausländer	Deutsche mit persönlicher   vererbter Migrationsvorgeschichte	
Anzahl						
2007	113 476	95 045	18 431	7 850	8 481	2 100
2008	114 193	95 675	18 518	7 780	8 544	2 194
2009	115 209	97 052	18 157	7 430	8 482	2 245
2010	116 660	98 111	18 549	7 676	8 493	2 380
2011	122 432	103 485	18 947	7 883	8 615	2 449
2012	122 004	102 974	19 030	8 081	8 464	2 485
2013	122 764	103 310	19 454	8 507	8 424	2 523
2014	123 178	103 452	19 726	8 794	8 308	2 624
2015	124 908	104 305	20 603	9 547	8 317	2 739
2016	125 978	104 803	21 175	10 218	8 149	2 808
2017	126 657	105 377	21 280	10 357	8 076	2 847

Quelle: Stadt Münster

[Definitionen](#)

Amt für Stadtentwicklung, Stadtplanung, Verkehrsplanung  
Informationsmanagement und Statistikdienststelle

### Wohnberechtigte Bevölkerung

Zur Wohnberechtigten Bevölkerung einer Gemeinde zählen alle Personen, die in der Gemeinde eine Wohnung haben, unabhängig davon, ob es sich um eine Haupt- oder Nebenwohnung handelt. Grundlage zur Berechnung der Wohnberechtigten Bevölkerung war bis 2010 die Volkszählung 1987. Aufgrund der zeitlichen Entfernung ergeben sich Ungenauigkeiten, die sich bei der Berechnung der Wohnberechtigten Bevölkerung niederschlagen.

Ab 2011 wird die Wohnberechtigte Bevölkerung durch die Auszählung aller gemeldeten Wohnsitze (Haupt- und Nebenwohnsitze) des Melderegisters der Stadt Münster abgebildet.

### Migrationsvorgeschichte

Vertiefende Angaben und Definitionen zur Migrationsvorgeschichte in der Stadt Münster

### Ausländer

Als Ausländer gelten die Personen, die eine fremde 1. Staatsangehörigkeit besitzen, staatenlos sind oder deren Staatsangehörigkeit nicht geklärt ist.

### Deutsche mit persönlicher Migrationsvorgeschichte

Hierzu gehören Heimatvertriebene, Aussiedler/Spätaussiedler und weitere Eingebürgerte.

### Deutsche mit vererbter Migrationsvorgeschichte

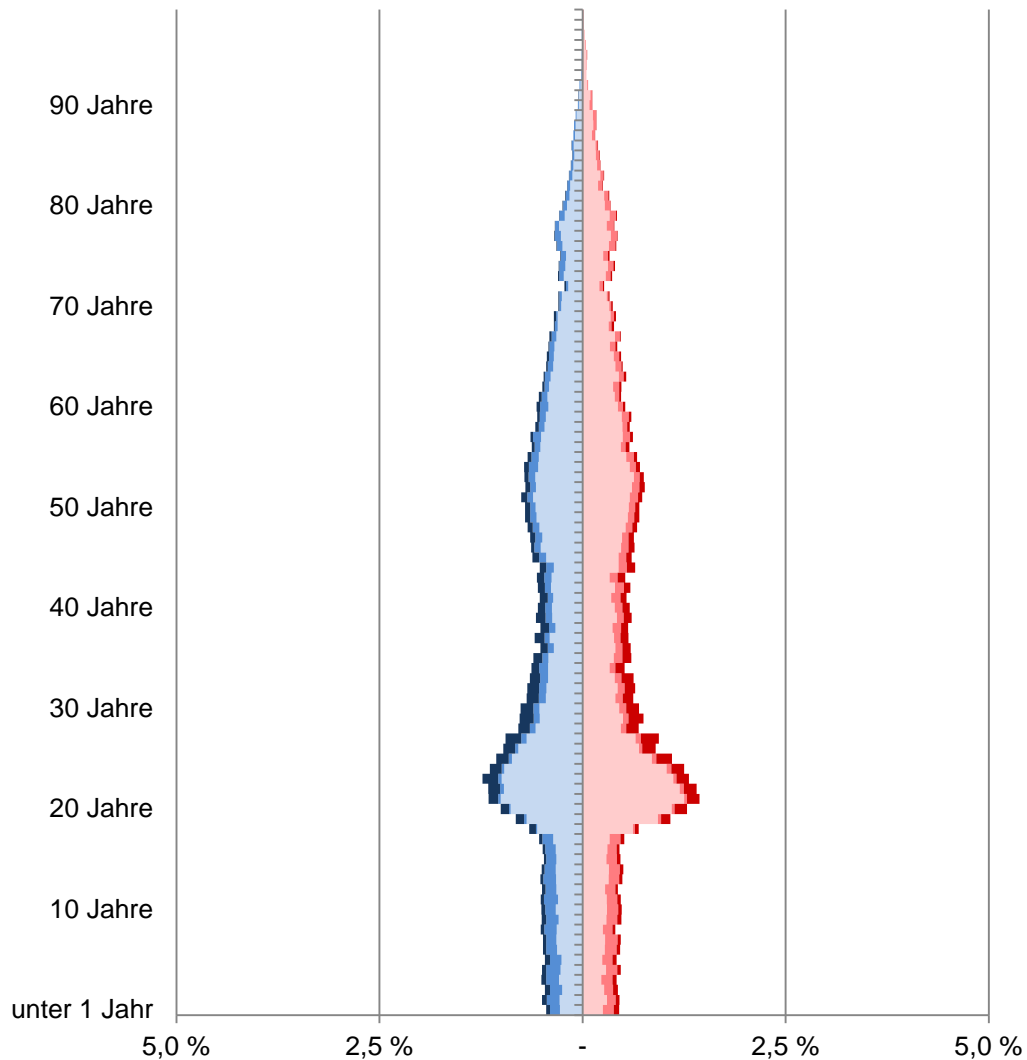
Deutsche Kinder ohne persönliche, aber mit vererbter Migrationsvorgeschichte. Kinder, die mit Eltern aus dem definierten Personenkreis (Ausländer, Aussiedler/Spätaussiedler, Heimatvertriebene und weitere Eingebürgerte) im selben Haushalt leben, haben ebenfalls eine Migrationsvorgeschichte. Hierbei reicht es, wenn ein Elternteil eine Migrationsvorgeschichte hat.

[zurück zur Internetseite](#)

[Karte der Stadtbezirke](#)

[Nutzungsbedingungen](#)

## Altersstruktur nach Migrationsvorgeschichte 2017



- männliche Deutsche ohne Migrationsvorgeschichte
- männliche Deutsche mit Migrationsvorgeschichte
- männliche Ausländer
- weibliche Deutsche ohne Migrationsvorgeschichte
- weibliche Deutsche mit Migrationsvorgeschichte
- weibliche Ausländer

## West

Am 31.12.	Wohnberechtigte Bevölkerung im Stadtbezirk					
	Gesamt	davon				
		ohne Migrations- vor- geschichte	mit Migrationsvorgeschichte			
			Insgesamt	Ausländer	Deutsche mit persönlicher   vererbter Migrationsvorgeschichte	
Anzahl						
2007	54 178	41 440	12 738	4 792	5 839	2 107
2008	54 419	41 704	12 715	4 659	5 869	2 187
2009	54 969	42 031	12 938	4 725	5 957	2 256
2010	55 376	42 330	13 046	4 728	5 949	2 369
2011	58 812	45 103	13 709	5 058	6 158	2 493
2012	58 669	44 903	13 766	5 069	6 106	2 591
2013	59 389	45 254	14 135	5 285	6 123	2 727
2014	60 131	45 455	14 676	5 777	6 120	2 779
2015	61 365	45 615	15 750	6 878	6 025	2 847
2016	61 476	45 873	15 603	6 801	5 980	2 822
2017	61 222	45 792	15 430	6 669	5 921	2 840

Quelle: Stadt Münster

[Definitionen](#)

Amt für Stadtentwicklung, Stadtplanung, Verkehrsplanung  
Informationsmanagement und Statistikdienststelle

### Wohnberechtigte Bevölkerung

Zur Wohnberechtigten Bevölkerung einer Gemeinde zählen alle Personen, die in der Gemeinde eine Wohnung haben, unabhängig davon, ob es sich um eine Haupt- oder Nebenwohnung handelt. Grundlage zur Berechnung der Wohnberechtigten Bevölkerung war bis 2010 die Volkszählung 1987. Aufgrund der zeitlichen Entfernung ergeben sich Ungenauigkeiten, die sich bei der Berechnung der Wohnberechtigten Bevölkerung niederschlagen.

Ab 2011 wird die Wohnberechtigte Bevölkerung durch die Auszählung aller gemeldeten Wohnsitze (Haupt- und Nebenwohnsitze) des Melderegisters der Stadt Münster abgebildet.

### Migrationsvorgeschichte

Vertiefende Angaben und Definitionen zur Migrationsvorgeschichte in der Stadt Münster

### Ausländer

Als Ausländer gelten die Personen, die eine fremde 1. Staatsangehörigkeit besitzen, staatenlos sind oder deren Staatsangehörigkeit nicht geklärt ist.

### Deutsche mit persönlicher Migrationsvorgeschichte

Hierzu gehören Heimatvertriebene, Aussiedler/Spätaussiedler und weitere Eingebürgerte.

### Deutsche mit vererbter Migrationsvorgeschichte

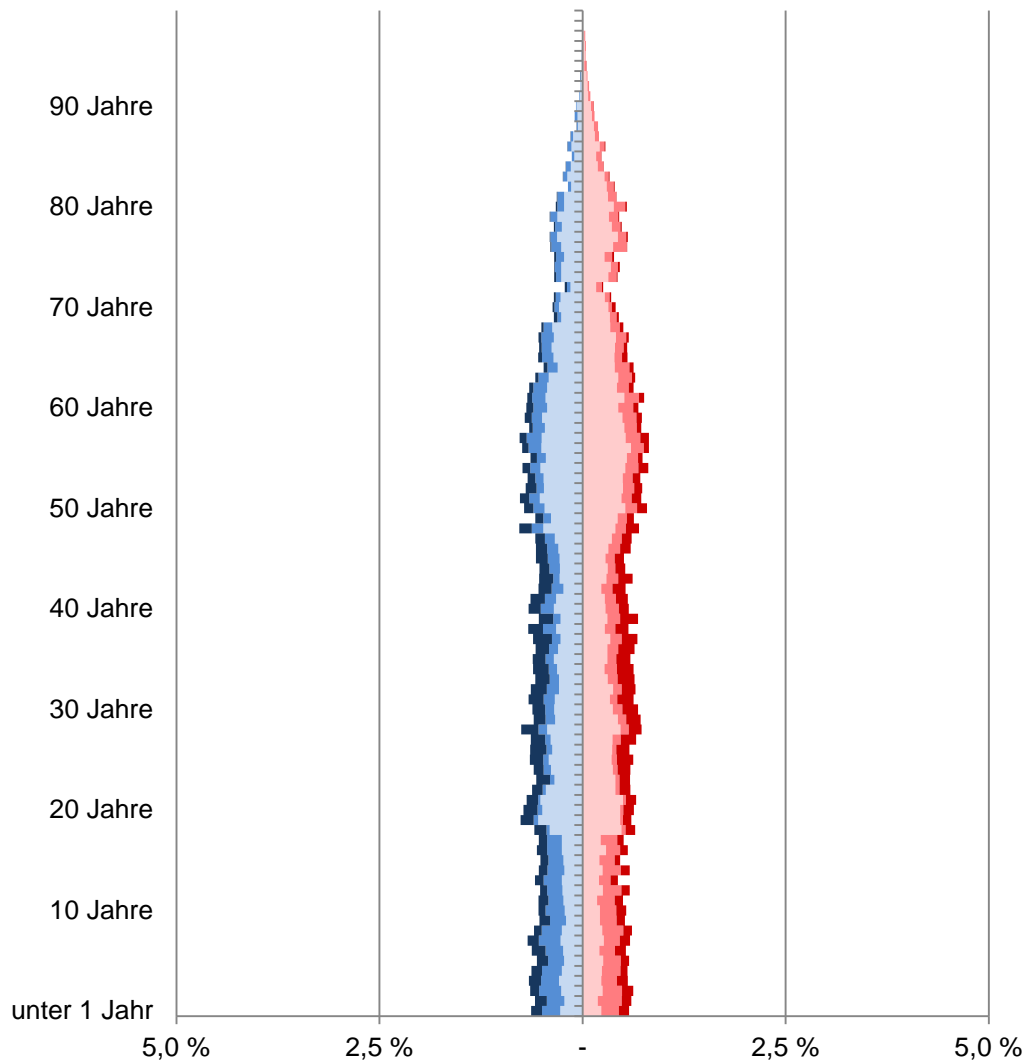
Deutsche Kinder ohne persönliche, aber mit vererbter Migrationsvorgeschichte. Kinder, die mit Eltern aus dem definierten Personenkreis (Ausländer, Aussiedler/Spätaussiedler, Heimatvertriebene und weitere Eingebürgerte) im selben Haushalt leben, haben ebenfalls eine Migrationsvorgeschichte. Hierbei reicht es, wenn ein Elternteil eine Migrationsvorgeschichte hat.

[zurück zur Internetseite](#)

[Karte der Stadtbezirke](#)

[Nutzungsbedingungen](#)

## Altersstruktur nach Migrationsvorgeschichte 2017



- männliche Deutsche ohne Migrationsvorgeschichte
- männliche Deutsche mit Migrationsvorgeschichte
- männliche Ausländer
- weibliche Deutsche ohne Migrationsvorgeschichte
- weibliche Deutsche mit Migrationsvorgeschichte
- weibliche Ausländer

## Nord

Am 31.12.	Wohnberechtigte Bevölkerung im Stadtbezirk					
	Gesamt	davon				
		ohne Migrations- vor- geschichte	mit Migrationsvorgeschichte			
			Insgesamt	Ausländer	Deutsche mit persönlicher   vererbter Migrationsvorgeschichte	
Anzahl						
2007	28 246	17 976	10 270	3 245	5 297	1 728
2008	28 112	17 924	10 188	3 189	5 225	1 774
2009	28 039	17 771	10 268	3 189	5 217	1 862
2010	28 261	17 726	10 535	3 368	5 203	1 964
2011	28 851	18 017	10 834	3 714	5 124	1 996
2012	28 971	17 972	10 999	3 914	5 040	2 045
2013	28 981	17 882	11 099	4 038	4 963	2 098
2014	29 168	17 844	11 324	4 298	4 925	2 101
2015	29 352	17 821	11 531	4 529	4 856	2 146
2016	29 945	17 920	12 025	4 976	4 861	2 188
2017	30 171	17 919	12 252	5 326	4 703	2 223

Quelle: Stadt Münster

[Definitionen](#)

Amt für Stadtentwicklung, Stadtplanung, Verkehrsplanung  
Informationsmanagement und Statistikdienststelle

### Wohnberechtigte Bevölkerung

Zur Wohnberechtigten Bevölkerung einer Gemeinde zählen alle Personen, die in der Gemeinde eine Wohnung haben, unabhängig davon, ob es sich um eine Haupt- oder Nebenwohnung handelt. Grundlage zur Berechnung der Wohnberechtigten Bevölkerung war bis 2010 die Volkszählung 1987. Aufgrund der zeitlichen Entfernung ergeben sich Ungenauigkeiten, die sich bei der Berechnung der Wohnberechtigten Bevölkerung niederschlagen.

Ab 2011 wird die Wohnberechtigte Bevölkerung durch die Auszählung aller gemeldeten Wohnsitze (Haupt- und Nebenwohnsitze) des Melderegisters der Stadt Münster abgebildet.

### Migrationsvorgeschichte

Vertiefende Angaben und Definitionen zur Migrationsvorgeschichte in der Stadt Münster

### Ausländer

Als Ausländer gelten die Personen, die eine fremde 1. Staatsangehörigkeit besitzen, staatenlos sind oder deren Staatsangehörigkeit nicht geklärt ist.

### Deutsche mit persönlicher Migrationsvorgeschichte

Hierzu gehören Heimatvertriebene, Aussiedler/Spätaussiedler und weitere Eingebürgerte.

### Deutsche mit vererbter Migrationsvorgeschichte

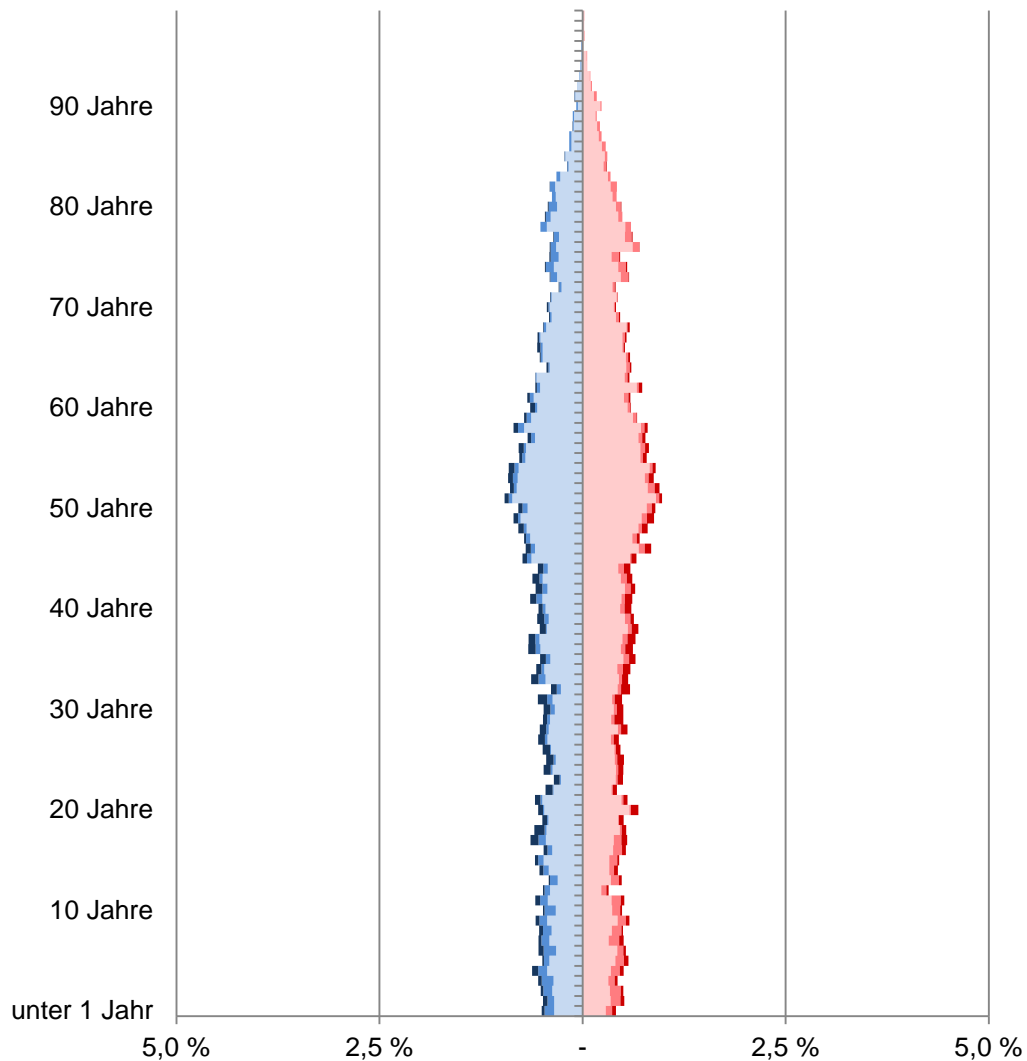
Deutsche Kinder ohne persönliche, aber mit vererbter Migrationsvorgeschichte. Kinder, die mit Eltern aus dem definierten Personenkreis (Ausländer, Aussiedler/Spätaussiedler, Heimatvertriebene und weitere Eingebürgerte) im selben Haushalt leben, haben ebenfalls eine Migrationsvorgeschichte. Hierbei reicht es, wenn ein Elternteil eine Migrationsvorgeschichte hat.

[zurück zur Internetseite](#)

[Karte der Stadtbezirke](#)

[Nutzungsbedingungen](#)

## Altersstruktur nach Migrationsvorgeschichte 2017



- männliche Deutsche ohne Migrationsvorgeschichte
- männliche Deutsche mit Migrationsvorgeschichte
- männliche Ausländer
- weibliche Deutsche ohne Migrationsvorgeschichte
- weibliche Deutsche mit Migrationsvorgeschichte
- weibliche Ausländer

## Ost

Am 31.12.	Wohnberechtigte Bevölkerung im Stadtbezirk					
	Gesamt	davon				
		ohne Migrations- vor- geschichte	mit Migrationsvorgeschichte			
			Insgesamt	Ausländer	Deutsche mit persönlicher  Migrationsvorgeschichte	
Anzahl						
2007	20 600	17 779	2 821	937	1 472	412
2008	20 680	17 795	2 885	920	1 499	466
2009	20 750	17 859	2 891	910	1 480	501
2010	20 867	18 025	2 842	878	1 447	517
2011	21 430	18 468	2 962	936	1 485	541
2012	21 834	18 768	3 066	985	1 519	562
2013	21 880	18 734	3 146	1 059	1 502	585
2014	22 026	18 746	3 280	1 163	1 512	605
2015	22 277	18 662	3 615	1 448	1 527	640
2016	22 772	18 734	4 038	1 786	1 562	690
2017	22 759	18 691	4 068	1 798	1 547	723

Quelle: Stadt Münster

[Definitionen](#)

Amt für Stadtentwicklung, Stadtplanung, Verkehrsplanung  
Informationsmanagement und Statistikdienststelle

### Wohnberechtigte Bevölkerung

Zur Wohnberechtigten Bevölkerung einer Gemeinde zählen alle Personen, die in der Gemeinde eine Wohnung haben, unabhängig davon, ob es sich um eine Haupt- oder Nebenwohnung handelt. Grundlage zur Berechnung der Wohnberechtigten Bevölkerung war bis 2010 die Volkszählung 1987. Aufgrund der zeitlichen Entfernung ergeben sich Ungenauigkeiten, die sich bei der Berechnung der Wohnberechtigten Bevölkerung niederschlagen.

Ab 2011 wird die Wohnberechtigte Bevölkerung durch die Auszählung aller gemeldeten Wohnsitze (Haupt- und Nebenwohnsitze) des Melderegisters der Stadt Münster abgebildet.

### Migrationsvorgeschichte

Vertiefende Angaben und Definitionen zur Migrationsvorgeschichte in der Stadt Münster

### Ausländer

Als Ausländer gelten die Personen, die eine fremde 1. Staatsangehörigkeit besitzen, staatenlos sind oder deren Staatsangehörigkeit nicht geklärt ist.

### Deutsche mit persönlicher Migrationsvorgeschichte

Hierzu gehören Heimatvertriebene, Aussiedler/Spätaussiedler und weitere Eingebürgerte.

### Deutsche mit vererbter Migrationsvorgeschichte

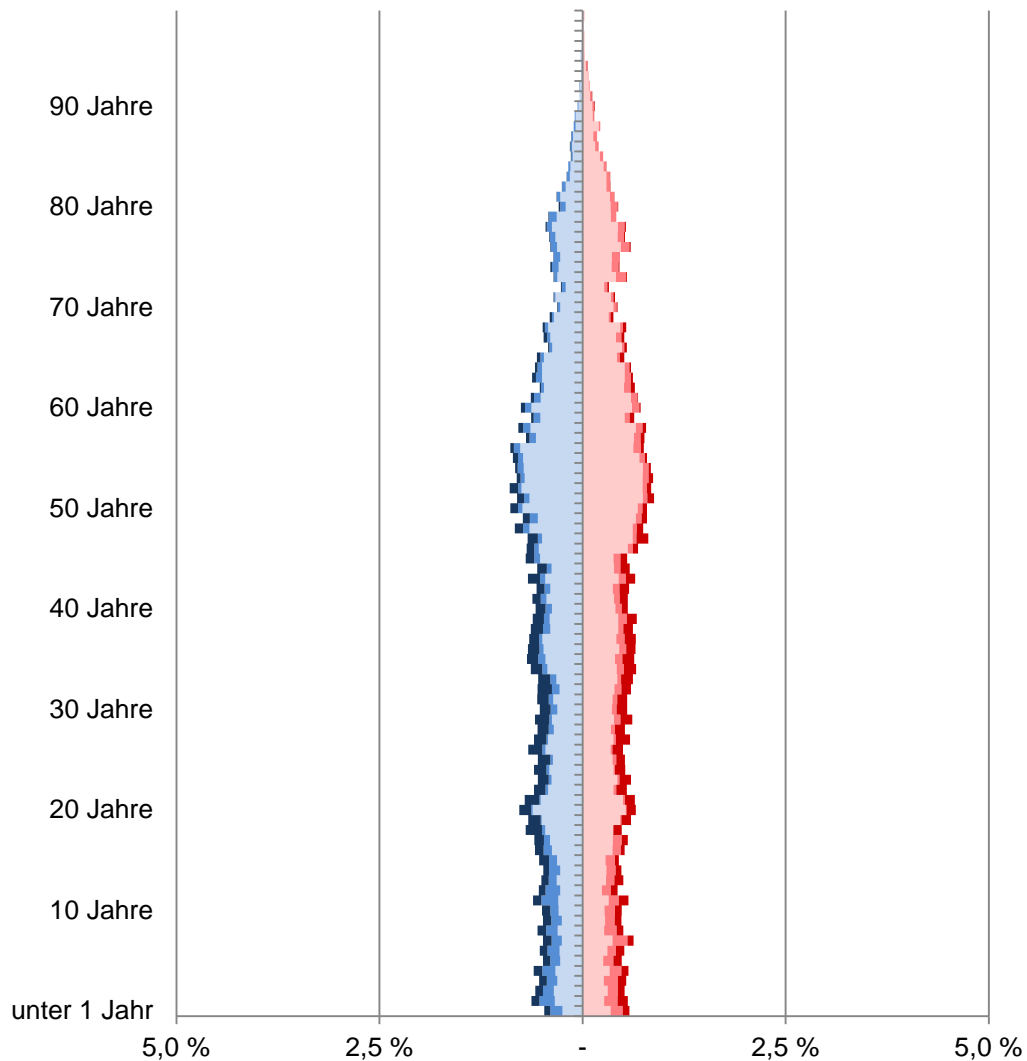
Deutsche Kinder ohne persönliche, aber mit vererbter Migrationsvorgeschichte. Kinder, die mit Eltern aus dem definierten Personenkreis (Ausländer, Aussiedler/Spätaussiedler, Heimatvertriebene und weitere Eingebürgerte) im selben Haushalt leben, haben ebenfalls eine Migrationsvorgeschichte. Hierbei reicht es, wenn ein Elternteil eine Migrationsvorgeschichte hat.

[zurück zur Internetseite](#)

[Karte der Stadtbezirke](#)

[Nutzungsbedingungen](#)

## Altersstruktur nach Migrationsvorgeschichte 2017



- männliche Deutsche ohne Migrationsvorgeschichte
- männliche Deutsche mit Migrationsvorgeschichte
- männliche Ausländer
- weibliche Deutsche ohne Migrationsvorgeschichte
- weibliche Deutsche mit Migrationsvorgeschichte
- weibliche Ausländer

## Südost

Am 31.12.	Wohnberechtigte Bevölkerung im Stadtbezirk					
	Gesamt	davon				
		ohne Migrations- vor- geschichte	mit Migrationsvorgeschichte			
			Insgesamt	Ausländer	davon	
Deutsche mit persönlicher   vererbter Migrationsvorgeschichte						
Anzahl						
2007	27 033	21 726	5 307	1 565	2 739	1 003
2008	26 928	21 648	5 280	1 575	2 684	1 021
2009	26 954	21 657	5 297	1 582	2 686	1 029
2010	27 155	21 708	5 447	1 659	2 706	1 082
2011	27 516	21 882	5 634	1 827	2 682	1 125
2012	27 573	21 794	5 779	1 940	2 680	1 159
2013	28 070	21 915	6 155	2 227	2 704	1 224
2014	28 365	21 908	6 457	2 476	2 696	1 285
2015	29 508	22 110	7 398	3 427	2 680	1 291
2016	29 375	22 078	7 297	3 373	2 619	1 305
2017	30 426	22 270	8 156	4 160	2 630	1 366

Quelle: Stadt Münster

[Definitionen](#)

Amt für Stadtentwicklung, Stadtplanung, Verkehrsplanung  
Informationsmanagement und Statistikdienststelle

### Wohnberechtigte Bevölkerung

Zur Wohnberechtigten Bevölkerung einer Gemeinde zählen alle Personen, die in der Gemeinde eine Wohnung haben, unabhängig davon, ob es sich um eine Haupt- oder Nebenwohnung handelt. Grundlage zur Berechnung der Wohnberechtigten Bevölkerung war bis 2010 die Volkszählung 1987. Aufgrund der zeitlichen Entfernung ergeben sich Ungenauigkeiten, die sich bei der Berechnung der Wohnberechtigten Bevölkerung niederschlagen.

Ab 2011 wird die Wohnberechtigte Bevölkerung durch die Auszählung aller gemeldeten Wohnsitze (Haupt- und Nebenwohnsitze) des Melderegisters der Stadt Münster abgebildet.

### Migrationsvorgeschichte

Vertiefende Angaben und Definitionen zur Migrationsvorgeschichte in der Stadt Münster

### Ausländer

Als Ausländer gelten die Personen, die eine fremde 1. Staatsangehörigkeit besitzen, staatenlos sind oder deren Staatsangehörigkeit nicht geklärt ist.

### Deutsche mit persönlicher Migrationsvorgeschichte

Hierzu gehören Heimatvertriebene, Aussiedler/Spätaussiedler und weitere Eingebürgerte.

### Deutsche mit vererbter Migrationsvorgeschichte

Deutsche Kinder ohne persönliche, aber mit vererbter Migrationsvorgeschichte. Kinder, die mit Eltern aus dem definierten Personenkreis (Ausländer, Aussiedler/Spätaussiedler, Heimatvertriebene und weitere Eingebürgerte) im selben Haushalt leben, haben ebenfalls eine Migrationsvorgeschichte. Hierbei reicht es, wenn ein Elternteil eine Migrationsvorgeschichte hat.

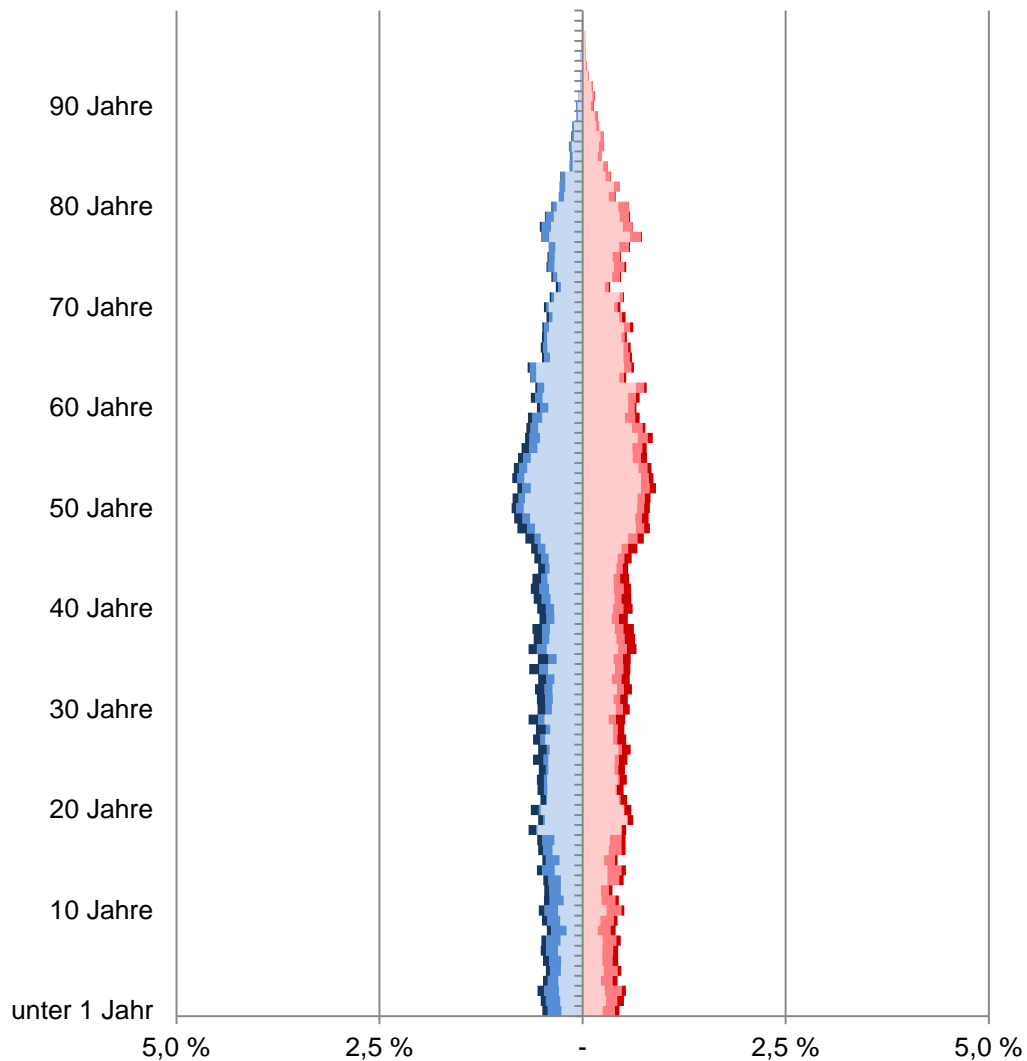
[zurück zur Internetseite](#)

[Karte der Stadtbezirke](#)

[Nutzungsbedingungen](#)



## Altersstruktur nach Migrationsvorgeschichte 2017



- männliche Deutsche ohne Migrationsvorgeschichte
- männliche Deutsche mit Migrationsvorgeschichte
- männliche Ausländer
- weibliche Deutsche ohne Migrationsvorgeschichte
- weibliche Deutsche mit Migrationsvorgeschichte
- weibliche Ausländer

## Hiltrup

Am 31.12.	Wohnberechtigte Bevölkerung im Stadtbezirk					
	Gesamt	davon				
		ohne Migrations- vor- geschichte	mit Migrationsvorgeschichte			
			Insgesamt	Ausländer	Deutsche mit persönlicher   vererbter Migrationsvorgeschichte	
Anzahl						
2007	36 666	27 616	9 050	2 806	4 676	1 568
2008	36 718	27 602	9 116	2 777	4 672	1 667
2009	36 797	27 606	9 191	2 813	4 628	1 750
2010	36 861	27 567	9 294	2 822	4 632	1 840
2011	37 399	27 946	9 453	2 925	4 635	1 893
2012	37 485	27 760	9 725	3 191	4 588	1 946
2013	37 434	27 700	9 734	3 238	4 524	1 972
2014	37 399	27 657	9 742	3 323	4 473	1 946
2015	37 825	27 624	10 201	3 722	4 464	2 015
2016	38 296	27 826	10 470	4 044	4 409	2 017
2017	38 194	27 715	10 479	4 112	4 330	2 037

Quelle: Stadt Münster

[Definitionen](#)

Amt für Stadtentwicklung, Stadtplanung, Verkehrsplanung  
Informationsmanagement und Statistikdienststelle

### Wohnberechtigte Bevölkerung

Zur Wohnberechtigten Bevölkerung einer Gemeinde zählen alle Personen, die in der Gemeinde eine Wohnung haben, unabhängig davon, ob es sich um eine Haupt- oder Nebenwohnung handelt. Grundlage zur Berechnung der Wohnberechtigten Bevölkerung war bis 2010 die Volkszählung 1987. Aufgrund der zeitlichen Entfernung ergeben sich Ungenauigkeiten, die sich bei der Berechnung der Wohnberechtigten Bevölkerung niederschlagen.

Ab 2011 wird die Wohnberechtigte Bevölkerung durch die Auszählung aller gemeldeten Wohnsitze (Haupt- und Nebenwohnsitze) des Melderegisters der Stadt Münster abgebildet.

### Migrationsvorgeschichte

Vertiefende Angaben und Definitionen zur Migrationsvorgeschichte in der Stadt Münster

### Ausländer

Als Ausländer gelten die Personen, die eine fremde 1. Staatsangehörigkeit besitzen, staatenlos sind oder deren Staatsangehörigkeit nicht geklärt ist.

### Deutsche mit persönlicher Migrationsvorgeschichte

Hierzu gehören Heimatvertriebene, Aussiedler/Spätaussiedler und weitere Eingebürgerte.

### Deutsche mit vererbter Migrationsvorgeschichte

Deutsche Kinder ohne persönliche, aber mit vererbter Migrationsvorgeschichte. Kinder, die mit Eltern aus dem definierten Personenkreis (Ausländer, Aussiedler/Spätaussiedler, Heimatvertriebene und weitere Eingebürgerte) im selben Haushalt leben, haben ebenfalls eine Migrationsvorgeschichte. Hierbei reicht es, wenn ein Elternteil eine Migrationsvorgeschichte hat.

[zurück zur Internetseite](#)

[Karte der Stadtbezirke](#)

[Nutzungsbedingungen](#)



## **Impressum**

Herausgeberin: Stadt Münster

Amt für Stadtentwicklung, Stadtplanung, Verkehrsplanung

Redaktion: Informationsmanagement und Statistikdienststelle

April 2018

## **Open Data**

Inhalte dieser Veröffentlichung werden auf der [Internetseite](#) zum Download bereitgestellt. Bitte beachten Sie die Nutzungsbedingungen, die ebenfalls dort veröffentlicht sind.