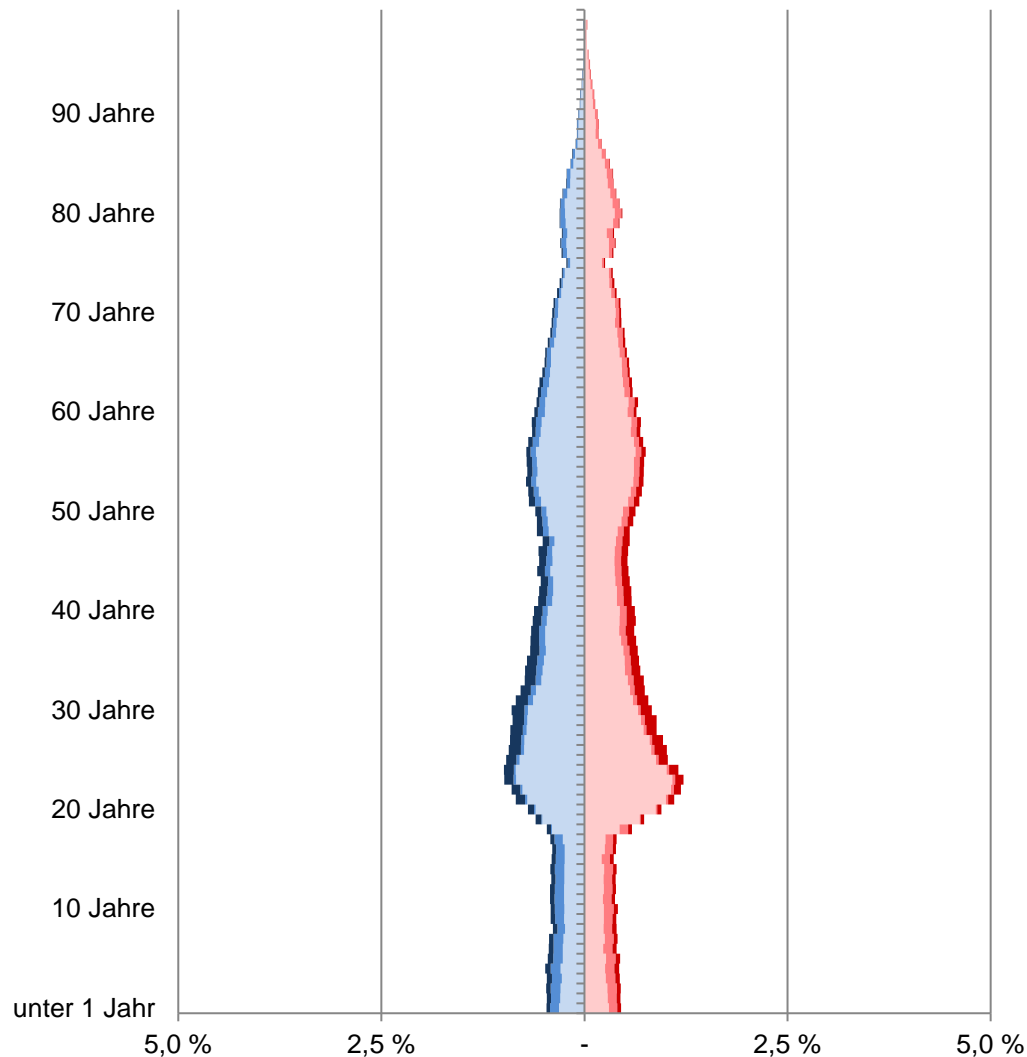




Migration in Münster und den Stadtbezirken

Altersstruktur nach Migrationsvorgeschichte 2020



- männliche Deutsche ohne Migrationsvorgeschichte
- männliche Deutsche mit Migrationsvorgeschichte
- männliche Ausländer
- weibliche Deutsche ohne Migrationsvorgeschichte
- weibliche Deutsche mit Migrationsvorgeschichte
- weibliche Ausländer

Münster

Am 31.12.	Wohnberechtigte Bevölkerung					
	Gesamt	davon				
		ohne Migrations- vor- geschichte	mit Migrationsvorgeschichte			
			Insgesamt	davon		
				Ausländer	persönlicher Migrationsvorgeschichte	vererbter Migrationsvorgeschichte
Anzahl						
2011	296 440	234 901	61 539	22 343	28 699	10 497
2012	296 536	234 171	62 365	23 180	28 397	10 788
2013	298 518	234 795	63 723	24 354	28 240	11 129
2014	300 267	235 062	65 205	25 831	28 034	11 340
2015	305 235	236 137	69 098	29 551	27 869	11 678
2016	307 842	237 234	70 608	31 198	27 580	11 830
2017	309 429	237 764	71 665	32 422	27 207	12 036
2018	310 610	238 748	71 862	33 110	26 933	11 819
2019	312 169	239 668	72 501	33 883	26 718	11 900
2020	312 969	240 452	72 517	34 139	26 568	11 810

Quelle: Stadt Münster

Stadtplanungsamt

Informationsmanagement und Statistikdienststelle

[Definitionen](#)

Wohnberechtigte Bevölkerung

Die Wohnberechtigte Bevölkerung wird durch die Auszählung aller gemeldeten Wohnsitze (Haupt- und Nebenwohnsitze) des Melderegisters der Stadt Münster abgebildet.

Ausländer

Als Ausländer gelten die Personen, die eine fremde 1. Staatsangehörigkeit besitzen, staatenlos sind oder deren Staatsangehörigkeit nicht geklärt ist.

Deutsche mit persönlicher Migrationsvorgeschichte

Hierzu gehören Heimatvertriebene, Aussiedler/Spätaussiedler und weitere Eingebürgerte.

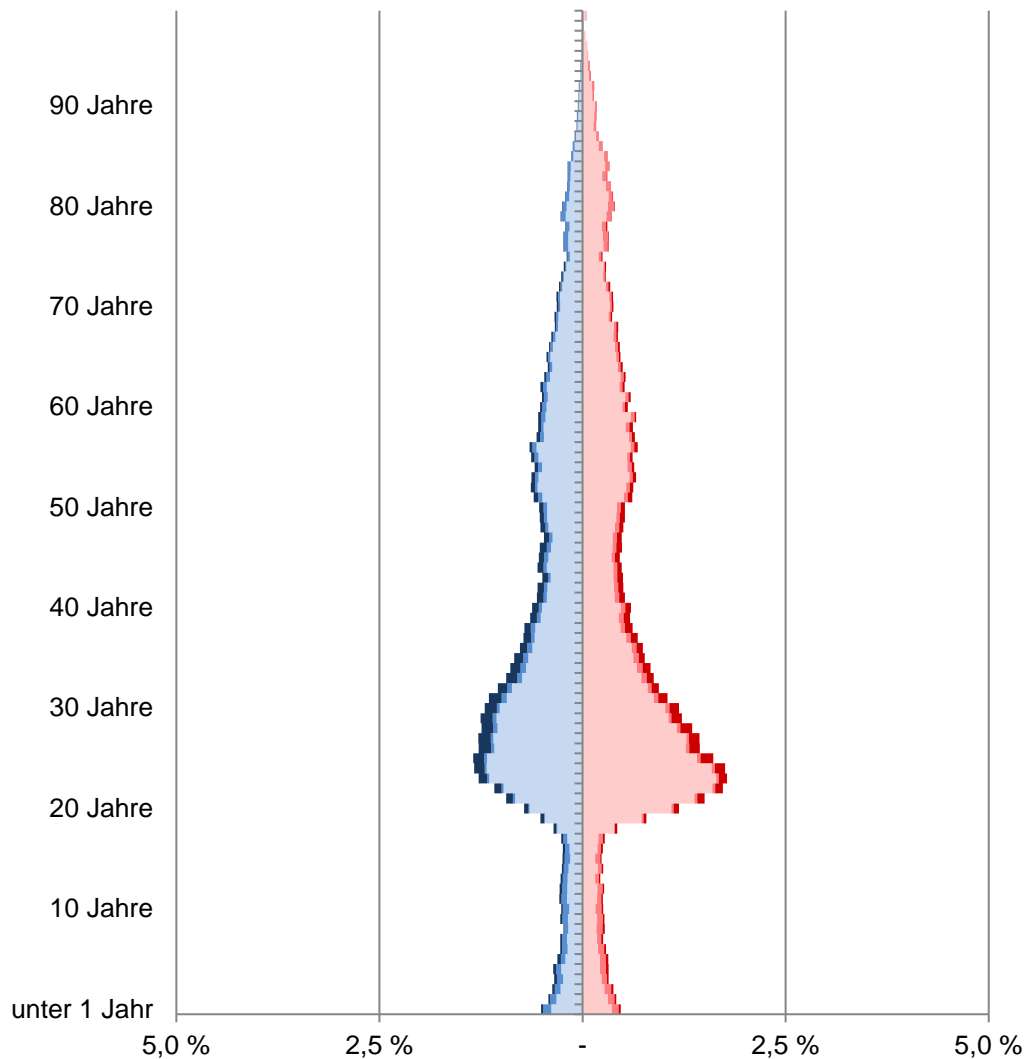
Deutsche mit vererbter Migrationsvorgeschichte

Deutsche Kinder ohne persönliche, aber mit vererbter Migrationsvorgeschichte. Kinder, die mit Eltern aus dem definierten Personenkreis (Ausländer, Aussiedler/Spätaussiedler, Heimatvertriebene und weitere Eingebürgerte) im selben Haushalt leben, haben ebenfalls eine Migrationsvorgeschichte. Hierbei reicht es, wenn ein Elternteil eine Migrationsvorgeschichte hat.

[zurück zur Internetseite](#)

[Nutzungsbedingungen](#)

Altersstruktur nach Migrationsvorgeschichte 2020



- männliche Deutsche ohne Migrationsvorgeschichte
- männliche Deutsche mit Migrationsvorgeschichte
- männliche Ausländer
- weibliche Deutsche ohne Migrationsvorgeschichte
- weibliche Deutsche mit Migrationsvorgeschichte
- weibliche Ausländer

Mitte

Am 31.12.	Wohnberechtigte Bevölkerung im Stadtbezirk					
	Gesamt	davon				
		ohne Migrations- vor- geschichte	mit Migrationsvorgeschichte			
			Insgesamt	Ausländer	davon	
persönlicher Migrationsvorgeschichte	vererbter Migrationsvorgeschichte					
Anzahl						
2011	122 432	103 485	18 947	7 883	8 615	2 449
2012	122 004	102 974	19 030	8 081	8 464	2 485
2013	122 764	103 310	19 454	8 507	8 424	2 523
2014	123 178	103 452	19 726	8 794	8 308	2 624
2015	124 908	104 305	20 603	9 547	8 317	2 739
2016	125 978	104 803	21 175	10 218	8 149	2 808
2017	126 657	105 377	21 280	10 357	8 076	2 847
2018	127 509	105 935	21 574	10 819	7 965	2 790
2019	128 485	106 703	21 782	11 093	7 870	2 819
2020	128 371	106 763	21 608	11 036	7 790	2 782

Quelle: Stadt Münster

Stadtplanungsamt

Informationsmanagement und Statistikdienststelle

[Definitionen](#)

Wohnberechtigte Bevölkerung

Die Wohnberechtigte Bevölkerung wird durch die Auszählung aller gemeldeten Wohnsitze (Haupt- und Nebenwohnsitze) des Melderegisters der Stadt Münster abgebildet.

Ausländer

Als Ausländer gelten die Personen, die eine fremde 1. Staatsangehörigkeit besitzen, staatenlos sind oder deren Staatsangehörigkeit nicht geklärt ist.

Deutsche mit persönlicher Migrationsvorgeschichte

Hierzu gehören Heimatvertriebene, Aussiedler/Spätaussiedler und weitere Eingebürgerte.

Deutsche mit vererbter Migrationsvorgeschichte

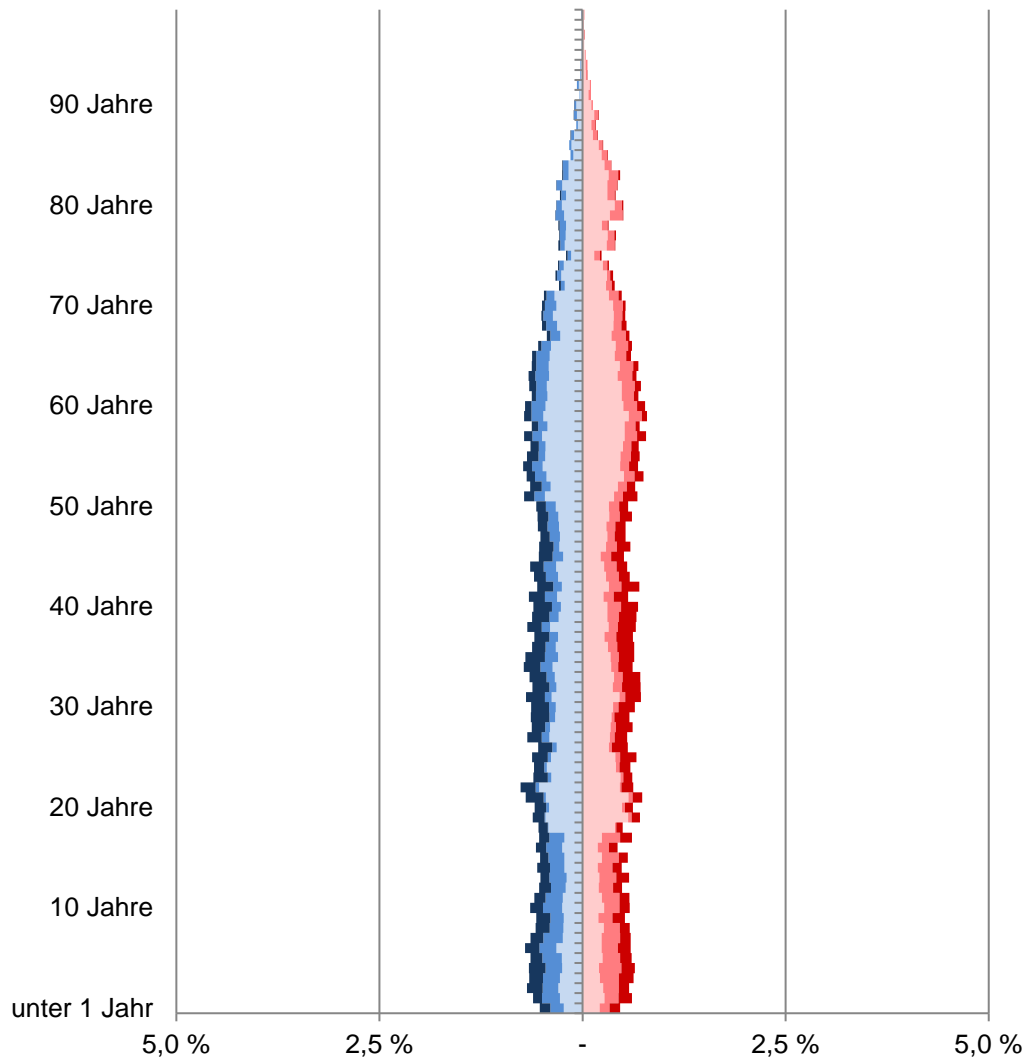
Deutsche Kinder ohne persönliche, aber mit vererbter Migrationsvorgeschichte. Kinder, die mit Eltern aus dem definierten Personenkreis (Ausländer, Aussiedler/Spätaussiedler, Heimatvertriebene und weitere Eingebürgerte) im selben Haushalt leben, haben ebenfalls eine Migrationsvorgeschichte. Hierbei reicht es, wenn ein Elternteil eine Migrationsvorgeschichte hat.

[zurück zur Internetseite](#)

[Karte der Stadtbezirke](#)

[Nutzungsbedingungen](#)

Altersstruktur nach Migrationsvorgeschichte 2020



- männliche Deutsche ohne Migrationsvorgeschichte
- männliche Deutsche mit Migrationsvorgeschichte
- männliche Ausländer
- weibliche Deutsche ohne Migrationsvorgeschichte
- weibliche Deutsche mit Migrationsvorgeschichte
- weibliche Ausländer

Nord

Am 31.12.	Wohnberechtigte Bevölkerung im Stadtbezirk					
	Gesamt	davon				
		ohne Migrations- vor- geschichte	mit Migrationsvorgeschichte			
			Insgesamt	davon		
				Ausländer	persönlicher Migrationsvorgeschichte	vererbter Migrationsvorgeschichte
Anzahl						
2011	28 851	18 017	10 834	3 714	5 124	1 996
2012	28 971	17 972	10 999	3 914	5 040	2 045
2013	28 981	17 882	11 099	4 038	4 963	2 098
2014	29 168	17 844	11 324	4 298	4 925	2 101
2015	29 352	17 821	11 531	4 529	4 856	2 146
2016	29 945	17 920	12 025	4 976	4 861	2 188
2017	30 171	17 919	12 252	5 326	4 703	2 223
2018	30 531	18 030	12 501	5 701	4 623	2 177
2019	30 850	18 109	12 741	5 988	4 584	2 169
2020	30 973	18 063	12 910	6 248	4 537	2 125

Quelle: Stadt Münster

Stadtplanungsamt

Informationsmanagement und Statistikdienststelle

[Definitionen](#)

Wohnberechtigte Bevölkerung

Die Wohnberechtigte Bevölkerung wird durch die Auszählung aller gemeldeten Wohnsitze (Haupt- und Nebenwohnsitze) des Melderegisters der Stadt Münster abgebildet.

Ausländer

Als Ausländer gelten die Personen, die eine fremde 1. Staatsangehörigkeit besitzen, staatenlos sind oder deren Staatsangehörigkeit nicht geklärt ist.

Deutsche mit persönlicher Migrationsvorgeschichte

Hierzu gehören Heimatvertriebene, Aussiedler/Spätaussiedler und weitere Eingebürgerte.

Deutsche mit vererbter Migrationsvorgeschichte

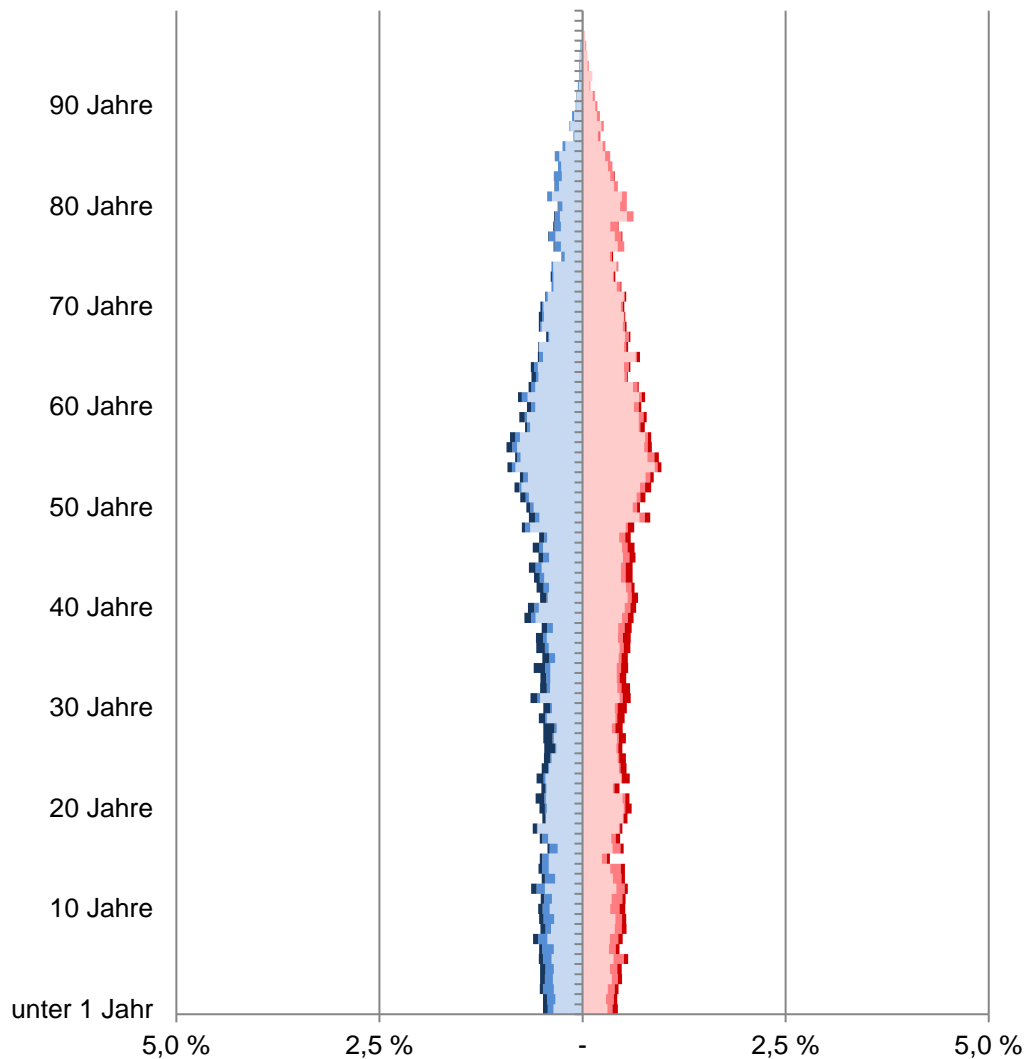
Deutsche Kinder ohne persönliche, aber mit vererbter Migrationsvorgeschichte. Kinder, die mit Eltern aus dem definierten Personenkreis (Ausländer, Aussiedler/Spätaussiedler, Heimatvertriebene und weitere Eingebürgerte) im selben Haushalt leben, haben ebenfalls eine Migrationsvorgeschichte. Hierbei reicht es, wenn ein Elternteil eine Migrationsvorgeschichte hat.

[zurück zur Internetseite](#)

[Karte der Stadtbezirke](#)

[Nutzungsbedingungen](#)

Altersstruktur nach Migrationsvorgeschichte 2020



- männliche Deutsche ohne Migrationsvorgeschichte
- männliche Deutsche mit Migrationsvorgeschichte
- männliche Ausländer
- weibliche Deutsche ohne Migrationsvorgeschichte
- weibliche Deutsche mit Migrationsvorgeschichte
- weibliche Ausländer

Ost

Am 31.12.	Wohnberechtigte Bevölkerung im Stadtbezirk					
	Gesamt	davon				
		ohne Migrations- vor- geschichte	mit Migrationsvorgeschichte			
			Insgesamt	davon		
				Ausländer	persönlicher Migrationsvorgeschichte	vererbter Migrationsvorgeschichte
Anzahl						
2011	21 430	18 468	2 962	936	1 485	541
2012	21 834	18 768	3 066	985	1 519	562
2013	21 880	18 734	3 146	1 059	1 502	585
2014	22 026	18 746	3 280	1 163	1 512	605
2015	22 277	18 662	3 615	1 448	1 527	640
2016	22 772	18 734	4 038	1 786	1 562	690
2017	22 759	18 691	4 068	1 798	1 547	723
2018	22 983	18 735	4 248	1 971	1 547	730
2019	23 026	18 713	4 313	1 988	1 558	767
2020	23 214	18 911	4 303	2 041	1 527	735

Quelle: Stadt Münster

Stadtplanungsamt

Informationsmanagement und Statistikdienststelle

[Definitionen](#)

Wohnberechtigte Bevölkerung

Die Wohnberechtigte Bevölkerung wird durch die Auszählung aller gemeldeten Wohnsitze (Haupt- und Nebenwohnsitze) des Melderegisters der Stadt Münster abgebildet.

Ausländer

Als Ausländer gelten die Personen, die eine fremde 1. Staatsangehörigkeit besitzen, staatenlos sind oder deren Staatsangehörigkeit nicht geklärt ist.

Deutsche mit persönlicher Migrationsvorgeschichte

Hierzu gehören Heimatvertriebene, Aussiedler/Spätaussiedler und weitere Eingebürgerte.

Deutsche mit vererbter Migrationsvorgeschichte

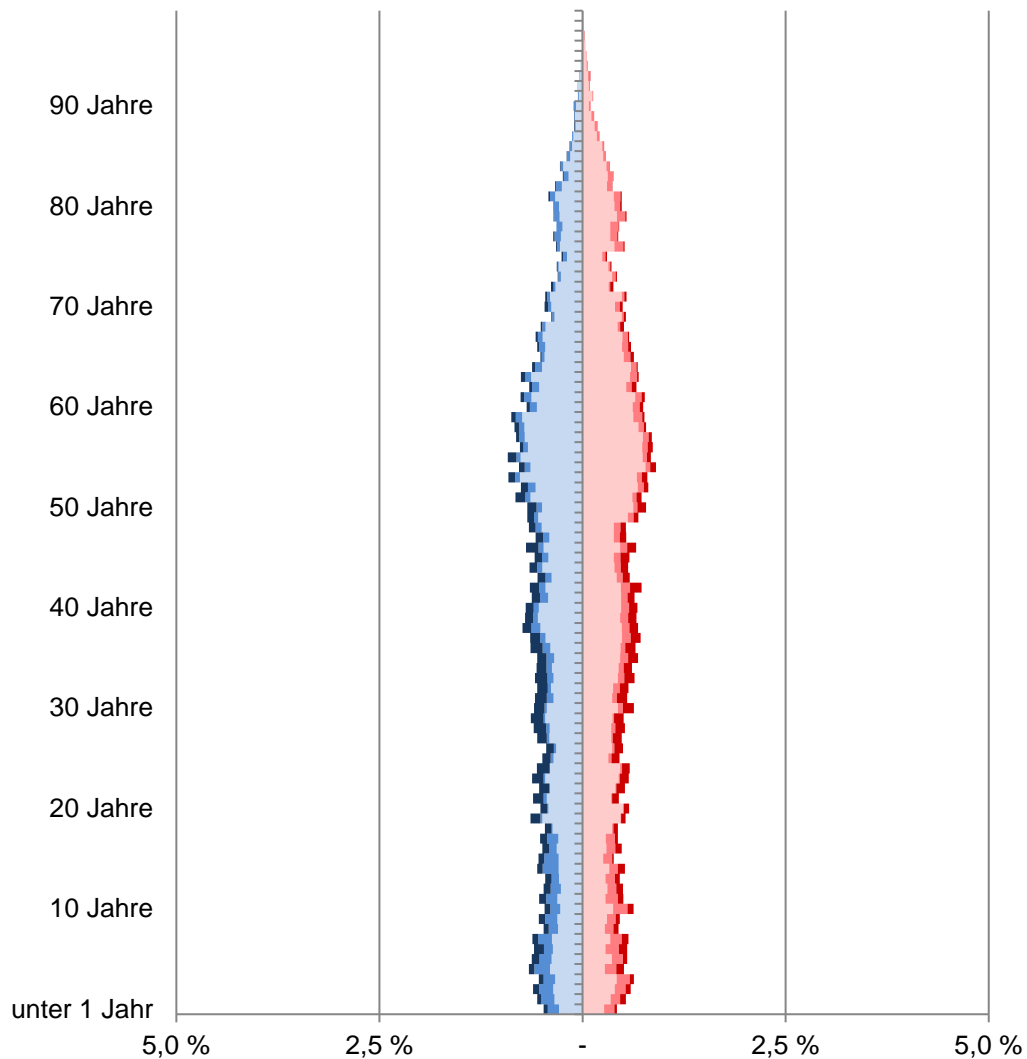
Deutsche Kinder ohne persönliche, aber mit vererbter Migrationsvorgeschichte. Kinder, die mit Eltern aus dem definierten Personenkreis (Ausländer, Aussiedler/Spätaussiedler, Heimatvertriebene und weitere Eingebürgerte) im selben Haushalt leben, haben ebenfalls eine Migrationsvorgeschichte. Hierbei reicht es, wenn ein Elternteil eine Migrationsvorgeschichte hat.

[zurück zur Internetseite](#)

[Karte der Stadtbezirke](#)

[Nutzungsbedingungen](#)

Altersstruktur nach Migrationsvorgeschichte 2020



- männliche Deutsche ohne Migrationsvorgeschichte
- männliche Deutsche mit Migrationsvorgeschichte
- männliche Ausländer
- weibliche Deutsche ohne Migrationsvorgeschichte
- weibliche Deutsche mit Migrationsvorgeschichte
- weibliche Ausländer

Südost

Am 31.12.	Wohnberechtigte Bevölkerung im Stadtbezirk					
	Gesamt	davon				
		ohne Migrations- vor- geschichte	mit Migrationsvorgeschichte			
			Insgesamt	davon		
				Ausländer	persönlicher Migrationsvorgeschichte	vererbter Migrationsvorgeschichte
Anzahl						
2011	27 516	21 882	5 634	1 827	2 682	1 125
2012	27 573	21 794	5 779	1 940	2 680	1 159
2013	28 070	21 915	6 155	2 227	2 704	1 224
2014	28 365	21 908	6 457	2 476	2 696	1 285
2015	29 508	22 110	7 398	3 427	2 680	1 291
2016	29 375	22 078	7 297	3 373	2 619	1 305
2017	30 426	22 270	8 156	4 160	2 630	1 366
2018	30 117	22 525	7 592	3 614	2 631	1 347
2019	30 179	22 599	7 580	3 614	2 599	1 367
2020	30 375	22 684	7 691	3 655	2 615	1 421

Quelle: Stadt Münster

Stadtplanungsamt

Informationsmanagement und Statistikdienststelle

[Definitionen](#)

Wohnberechtigte Bevölkerung

Die Wohnberechtigte Bevölkerung wird durch die Auszählung aller gemeldeten Wohnsitze (Haupt- und Nebenwohnsitze) des Melderegisters der Stadt Münster abgebildet.

Ausländer

Als Ausländer gelten die Personen, die eine fremde 1. Staatsangehörigkeit besitzen, staatenlos sind oder deren Staatsangehörigkeit nicht geklärt ist.

Deutsche mit persönlicher Migrationsvorgeschichte

Hierzu gehören Heimatvertriebene, Aussiedler/Spätaussiedler und weitere Eingebürgerte.

Deutsche mit vererbter Migrationsvorgeschichte

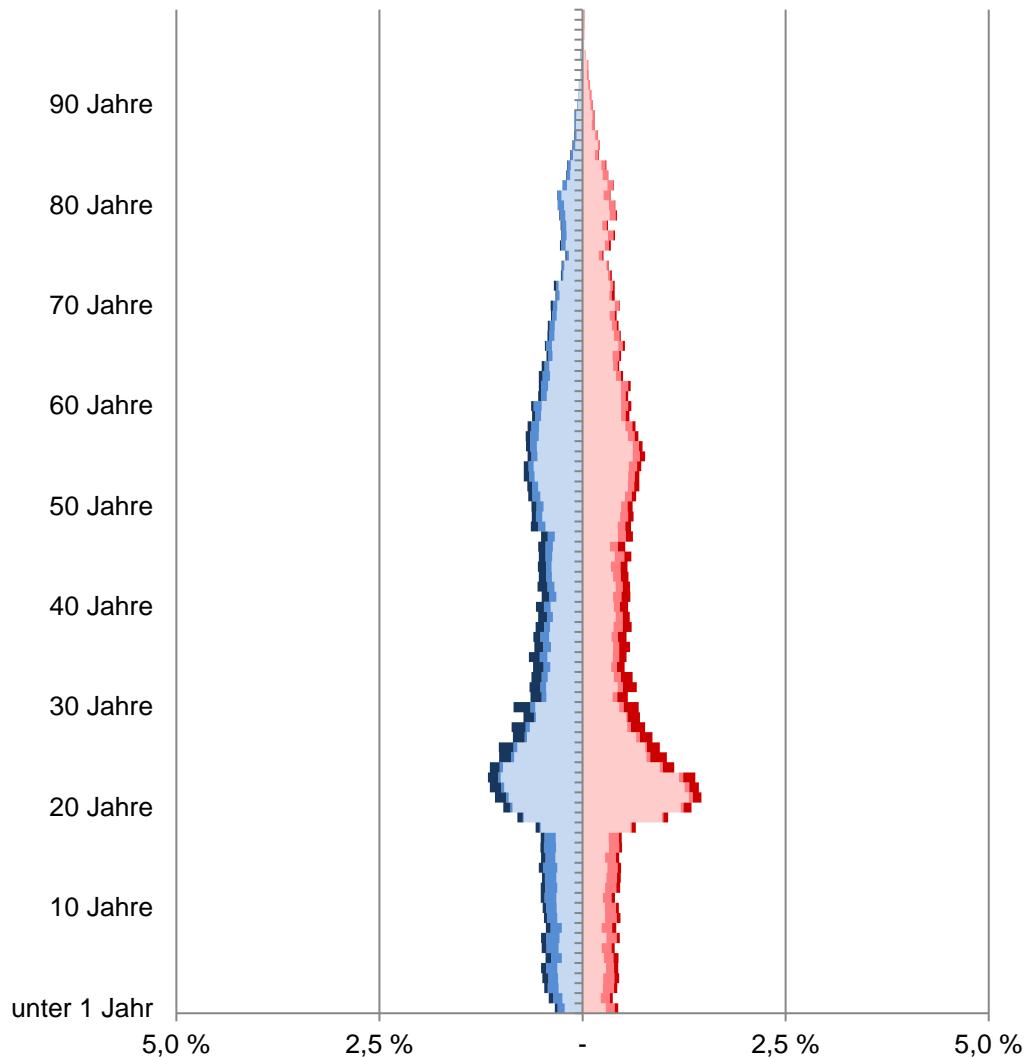
Deutsche Kinder ohne persönliche, aber mit vererbter Migrationsvorgeschichte. Kinder, die mit Eltern aus dem definierten Personenkreis (Ausländer, Aussiedler/Spätaussiedler, Heimatvertriebene und weitere Eingebürgerte) im selben Haushalt leben, haben ebenfalls eine Migrationsvorgeschichte. Hierbei reicht es, wenn ein Elternteil eine Migrationsvorgeschichte hat.

[zurück zur Internetseite](#)

[Karte der Stadtbezirke](#)

[Nutzungsbedingungen](#)

Altersstruktur nach Migrationsvorgeschichte 2020



- männliche Deutsche ohne Migrationsvorgeschichte
- männliche Deutsche mit Migrationsvorgeschichte
- männliche Ausländer
- weibliche Deutsche ohne Migrationsvorgeschichte
- weibliche Deutsche mit Migrationsvorgeschichte
- weibliche Ausländer

West

Am 31.12.	Wohnberechtigte Bevölkerung im Stadtbezirk					
	Gesamt	davon				
		ohne Migrations- vor- geschichte	mit Migrationsvorgeschichte			
			Insgesamt	Ausländer	Deutsche mit persönlicher vererbter Migrationsvorgeschichte	
Anzahl						
2011	58 812	45 103	13 709	5 058	6 158	2 493
2012	58 669	44 903	13 766	5 069	6 106	2 591
2013	59 389	45 254	14 135	5 285	6 123	2 727
2014	60 131	45 455	14 676	5 777	6 120	2 779
2015	61 365	45 615	15 750	6 878	6 025	2 847
2016	61 476	45 873	15 603	6 801	5 980	2 822
2017	61 222	45 792	15 430	6 669	5 921	2 840
2018	61 165	45 717	15 448	6 821	5 857	2 770
2019	61 382	45 802	15 580	7 011	5 814	2 755
2020	61 708	46 256	15 452	6 921	5 838	2 693

Quelle: Stadt Münster

Stadtplanungsamt

Informationsmanagement und Statistikdienststelle

[Definitionen](#)

Wohnberechtigte Bevölkerung

Die Wohnberechtigte Bevölkerung wird durch die Auszählung aller gemeldeten Wohnsitze (Haupt- und Nebenwohnsitze) des Melderegisters der Stadt Münster abgebildet.

Ausländer

Als Ausländer gelten die Personen, die eine fremde 1. Staatsangehörigkeit besitzen, staatenlos sind oder deren Staatsangehörigkeit nicht geklärt ist.

Deutsche mit persönlicher Migrationsvorgeschichte

Hierzu gehören Heimatvertriebene, Aussiedler/Spätaussiedler und weitere Eingebürgerte.

Deutsche mit vererbter Migrationsvorgeschichte

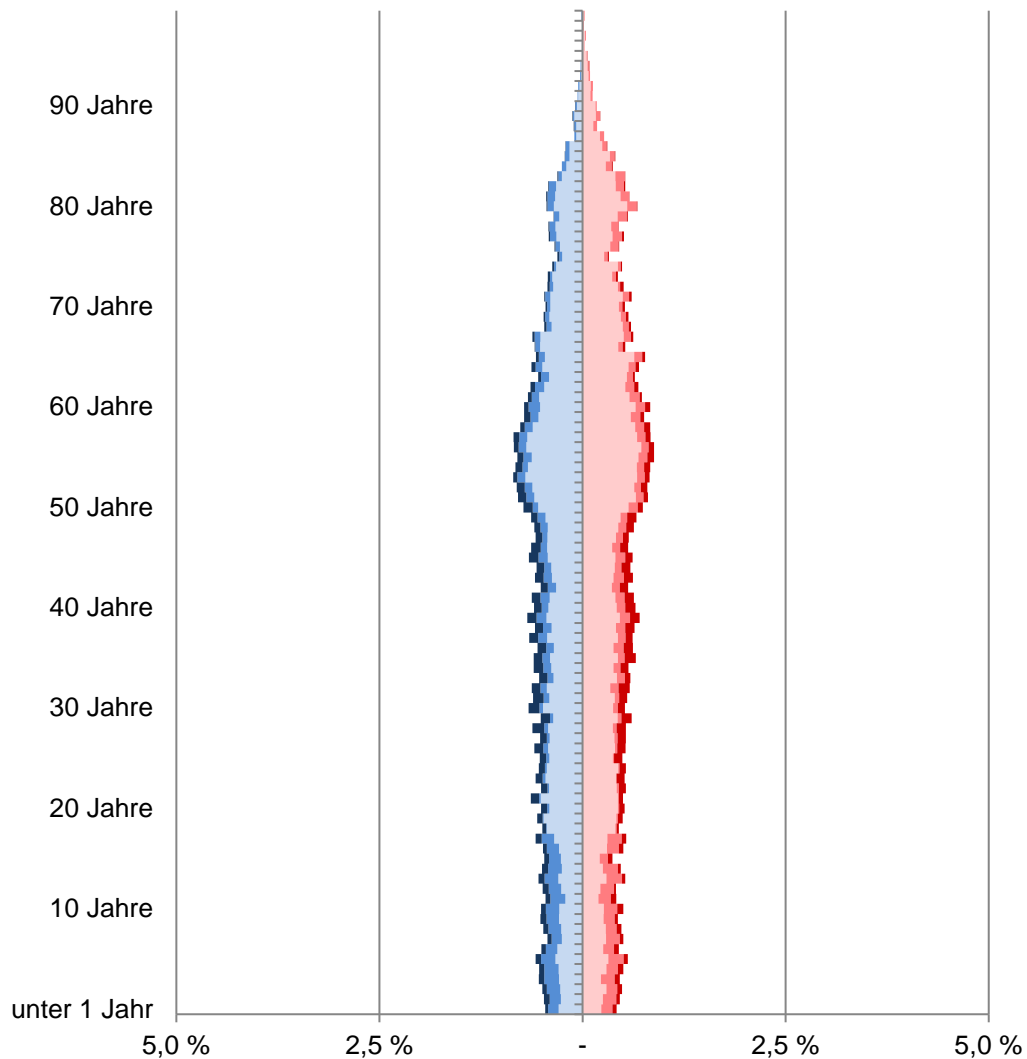
Deutsche Kinder ohne persönliche, aber mit vererbter Migrationsvorgeschichte. Kinder, die mit Eltern aus dem definierten Personenkreis (Ausländer, Aussiedler/Spätaussiedler, Heimatvertriebene und weitere Eingebürgerte) im selben Haushalt leben, haben ebenfalls eine Migrationsvorgeschichte. Hierbei reicht es, wenn ein Elternteil eine Migrationsvorgeschichte hat.

[zurück zur Internetseite](#)

[Karte der Stadtbezirke](#)

[Nutzungsbedingungen](#)

Altersstruktur nach Migrationsvorgeschichte 2020



- männliche Deutsche ohne Migrationsvorgeschichte
- männliche Deutsche mit Migrationsvorgeschichte
- männliche Ausländer
- weibliche Deutsche ohne Migrationsvorgeschichte
- weibliche Deutsche mit Migrationsvorgeschichte
- weibliche Ausländer

Hiltrup

Am 31.12.	Wohnberechtigte Bevölkerung im Stadtbezirk					
	Gesamt	davon				
		ohne Migrations- vor- geschichte	mit Migrationsvorgeschichte			
			Insgesamt	davon		
				Ausländer	persönlicher Migrationsvorgeschichte	vererbter Migrationsvorgeschichte
Anzahl						
2011	37 399	27 946	9 453	2 925	4 635	1 893
2012	37 485	27 760	9 725	3 191	4 588	1 946
2013	37 434	27 700	9 734	3 238	4 524	1 972
2014	37 399	27 657	9 742	3 323	4 473	1 946
2015	37 825	27 624	10 201	3 722	4 464	2 015
2016	38 296	27 826	10 470	4 044	4 409	2 017
2017	38 194	27 715	10 479	4 112	4 330	2 037
2018	38 305	27 806	10 499	4 184	4 310	2 005
2019	38 247	27 742	10 505	4 189	4 293	2 023
2020	38 328	27 775	10 553	4 238	4 261	2 054

Quelle: Stadt Münster

Stadtplanungsamt

Informationsmanagement und Statistikdienststelle

[Definitionen](#)

Wohnberechtigte Bevölkerung

Die Wohnberechtigte Bevölkerung wird durch die Auszählung aller gemeldeten Wohnsitze (Haupt- und Nebenwohnsitze) des Melderegisters der Stadt Münster abgebildet.

Ausländer

Als Ausländer gelten die Personen, die eine fremde 1. Staatsangehörigkeit besitzen, staatenlos sind oder deren Staatsangehörigkeit nicht geklärt ist.

Deutsche mit persönlicher Migrationsvorgeschichte

Hierzu gehören Heimatvertriebene, Aussiedler/Spätaussiedler und weitere Eingebürgerte.

Deutsche mit vererbter Migrationsvorgeschichte

Deutsche Kinder ohne persönliche, aber mit vererbter Migrationsvorgeschichte. Kinder, die mit Eltern aus dem definierten Personenkreis (Ausländer, Aussiedler/Spätaussiedler, Heimatvertriebene und weitere Eingebürgerte) im selben Haushalt leben, haben ebenfalls eine Migrationsvorgeschichte. Hierbei reicht es, wenn ein Elternteil eine Migrationsvorgeschichte hat.

[zurück zur Internetseite](#)

[Karte der Stadtbezirke](#)

[Nutzungsbedingungen](#)

Impressum

Herausgeberin: Stadt Münster

Stadtplanungsamt

Redaktion: Informationsmanagement und Statistikdienststelle

März 2021

Open Data

Inhalte dieser Veröffentlichung werden auf der [Internetseite](#) zum Download bereitgestellt. Bitte beachten Sie die Nutzungsbedingungen, die ebenfalls dort veröffentlicht sind.