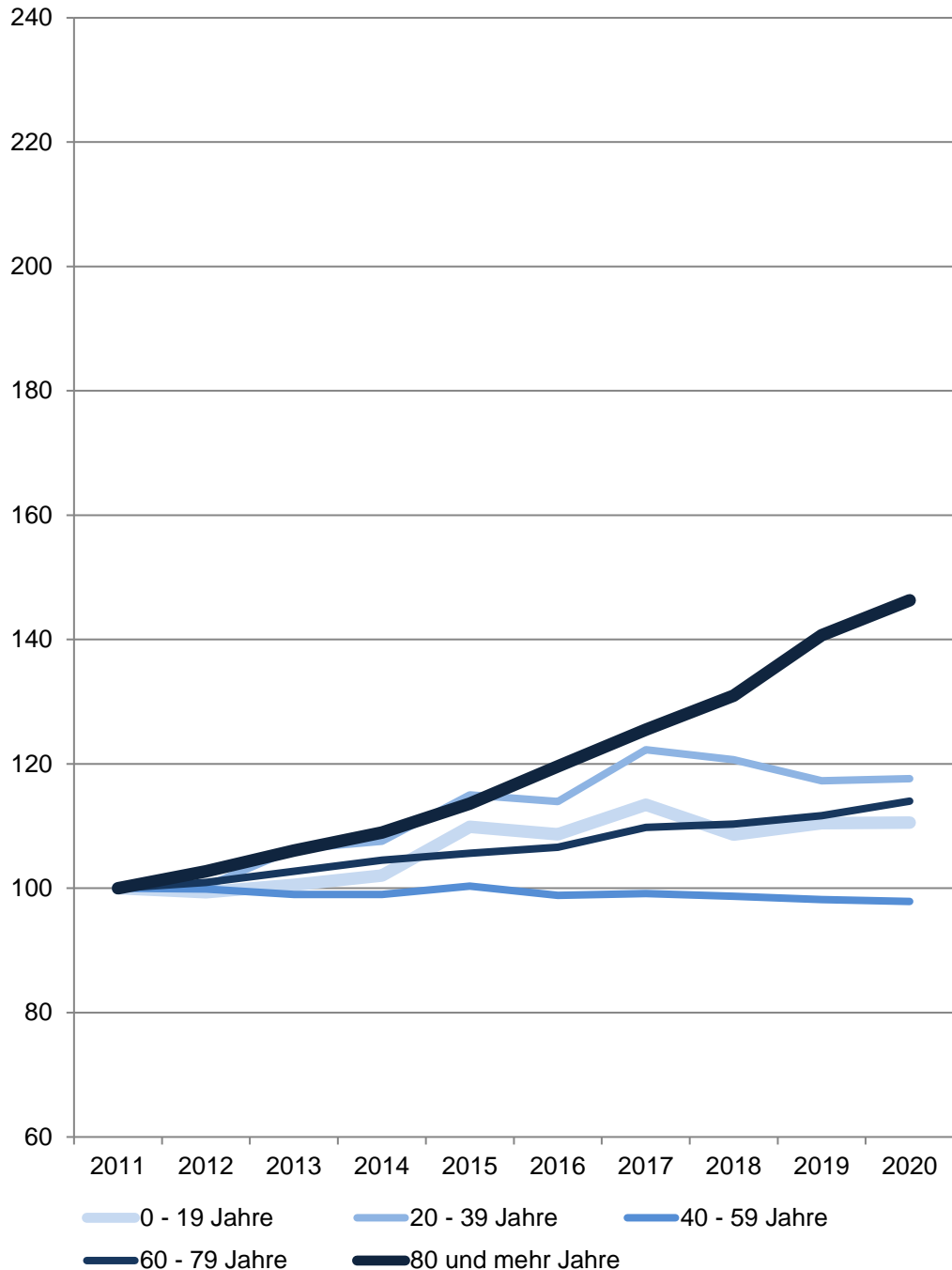


# Steckbrief 2020 für den Stadtbezirk

Südost

## Bevölkerungsentwicklung nach Altersgruppen

2011 = 100



## Südost

Am 31.12.	Wohnberechtigte Bevölkerung im Stadtbezirk					
	Gesamt	davon im Alter von ... Jahren				
		0 - 19	20 - 39	40 - 59	60 - 79	80 und mehr
Anzahl						
2011	27 516	5 767	6 019	8 955	5 445	1 330
2012	27 573	5 730	6 038	8 942	5 497	1 366
2013	28 070	5 800	6 399	8 867	5 593	1 411
2014	28 365	5 885	6 475	8 866	5 690	1 449
2015	29 508	6 336	6 923	8 986	5 752	1 511
2016	29 375	6 268	6 859	8 852	5 805	1 591
2017	30 426	6 542	7 360	8 878	5 977	1 669
2018	30 117	6 266	7 262	8 840	6 007	1 742
2019	30 179	6 371	7 061	8 794	6 082	1 871
2020	30 375	6 376	7 080	8 765	6 208	1 946
Anteil in %						
2020	100,0	21,0	23,3	28,9	20,4	6,4

Quelle: Stadt Münster

[Definitionen](#)

Stadtplanungsamt

Informationsmanagement und Statistikdienststelle

### Wohnberechtigte Bevölkerung

Die Wohnberechtigte Bevölkerung wird durch die Auszählung aller gemeldeten Wohnsitze (Haupt- und Nebenwohnsitze) des Melderegisters der Stadt Münster abgebildet.

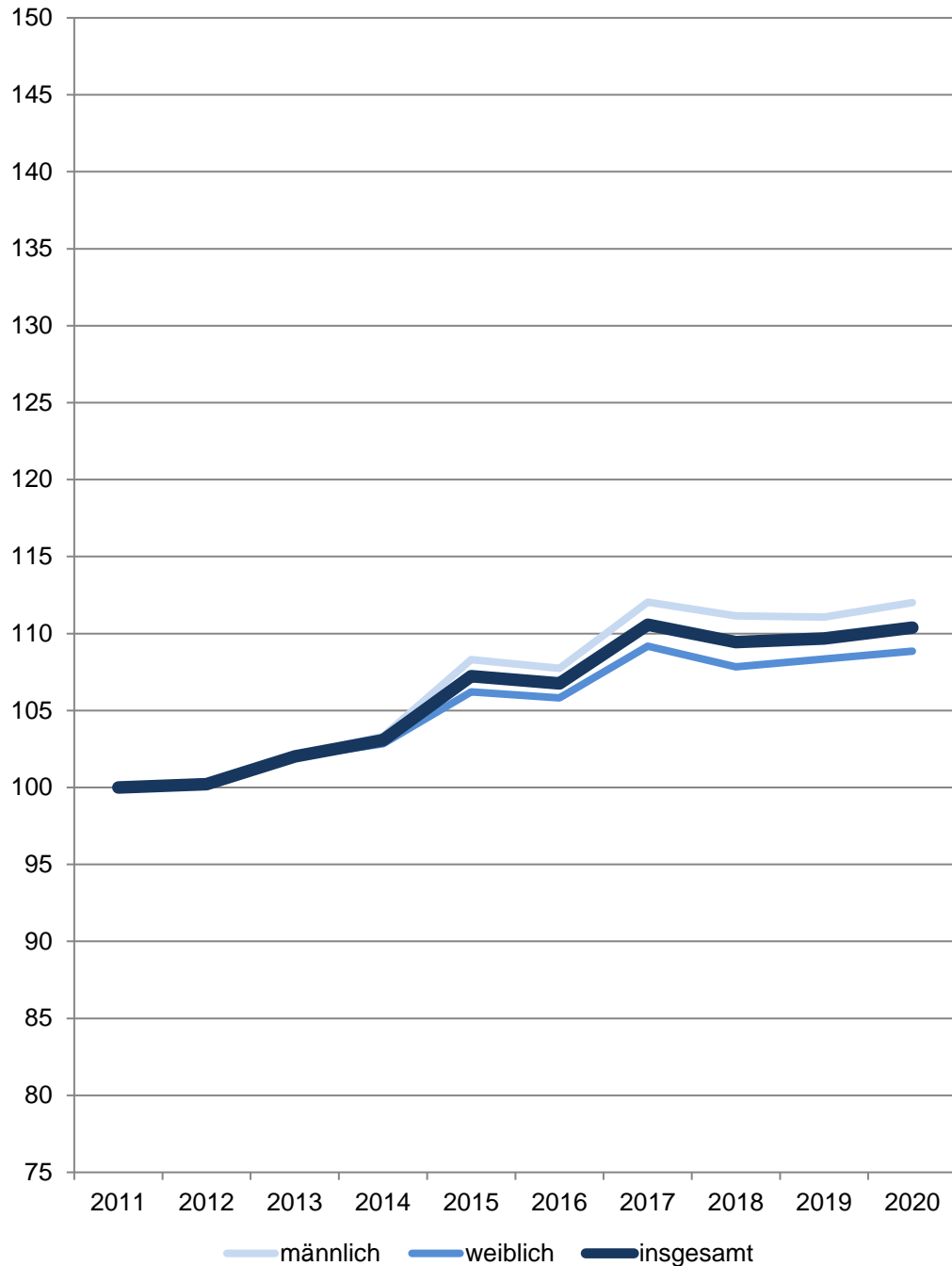
[zurück zur Internetseite](#)

[Karte der Stadtbezirke](#)

[Nutzungsbedingungen](#)

## Bevölkerungsentwicklung nach Geschlecht

2011 = 100



## Südost

Am 31.12.	Wohnberechtigte Bevölkerung im Stadtbezirk		
	Gesamt	davon	
		männlich	weiblich
Anzahl			
2011	27 516	13 411	14 105
2012	27 573	13 452	14 121
2013	28 070	13 686	14 384
2014	28 365	13 859	14 506
2015	29 508	14 526	14 982
2016	29 375	14 449	14 926
2017	30 426	15 026	15 400
2018	30 117	14 907	15 210
2019	30 179	14 897	15 282
2020	30 375	15 022	15 353
Anteil in %			
2020	100,0	49,5	50,5

Quelle: Stadt Münster

Stadtplanungsamt

Informationsmanagement und Statistikdienststelle

[Definitionen](#)

### Wohnberechtigte Bevölkerung

Die Wohnberechtigte Bevölkerung wird durch die Auszählung aller gemeldeten Wohnsitze (Haupt- und Nebenwohnsitze) des Melderegisters der Stadt Münster abgebildet.

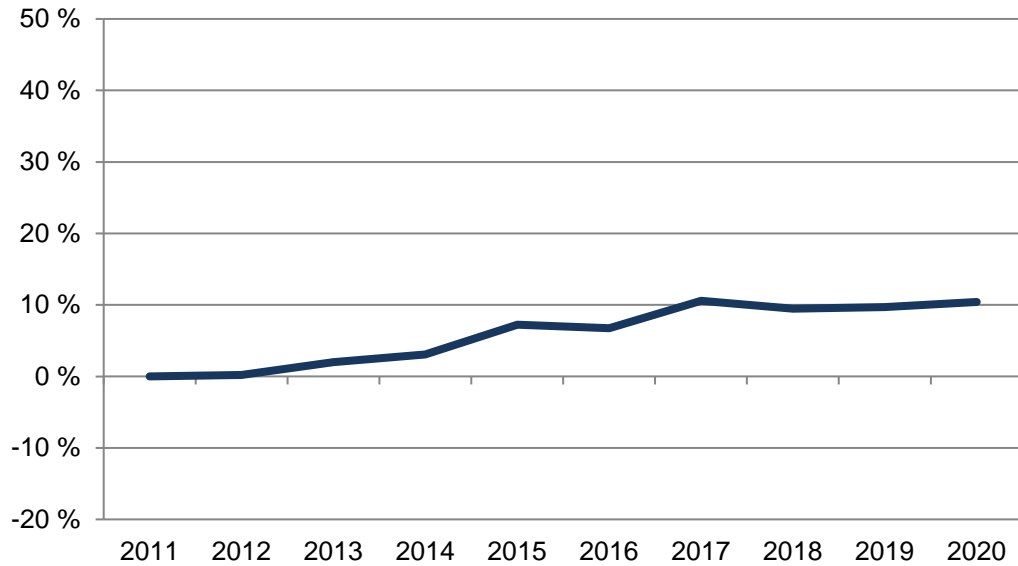
[zurück zur Internetseite](#)

[Karte der Stadtbezirke](#)

[Nutzungsbedingungen](#)

## Bevölkerungsentwicklung insgesamt

2011 = 0 %



## Südost

Am 31.12.	Wohnberechtigte Bevölkerung im Stadtbezirk		
	Gesamt	davon nach 1. Staatsangehörigkeit	
		deutsch	nicht deutsch
Anzahl			
2011	27 516	25 689	1 827
2012	27 573	25 633	1 940
2013	28 070	25 843	2 227
2014	28 365	25 889	2 476
2015	29 508	26 081	3 427
2016	29 375	26 002	3 373
2017	30 426	26 266	4 160
2018	30 117	26 503	3 614
2019	30 179	26 565	3 614
2020	30 375	26 720	3 655
Anteil in %			
2020	100,0	88,0	12,0

Quelle: Stadt Münster

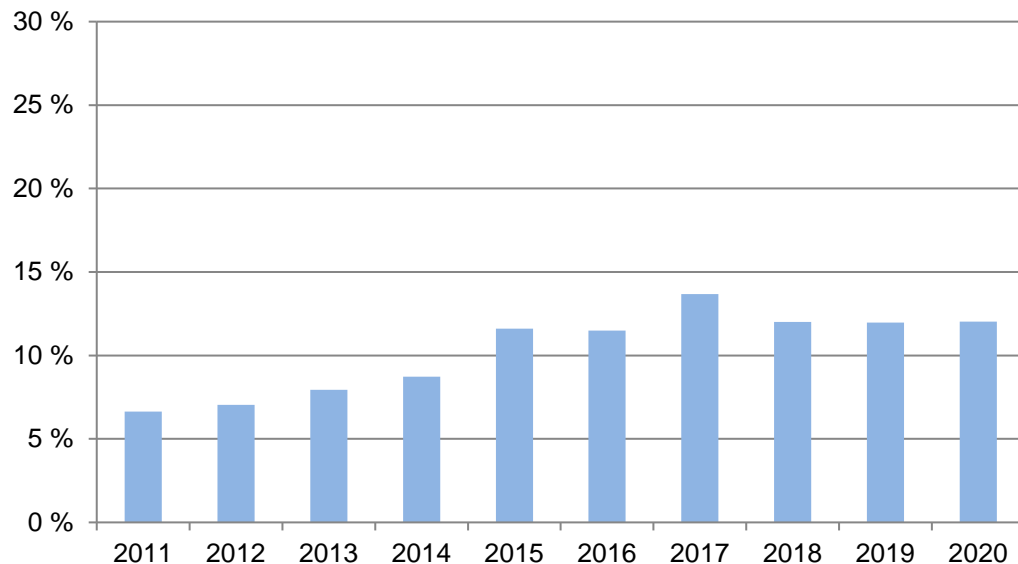
Stadtplanungsamt

Informationsmanagement und Statistikdienststelle

[Definitionen](#)

## Bevölkerungsentwicklung

Anteile der nicht deutschen Bevölkerung



### Wohnberechtigte Bevölkerung

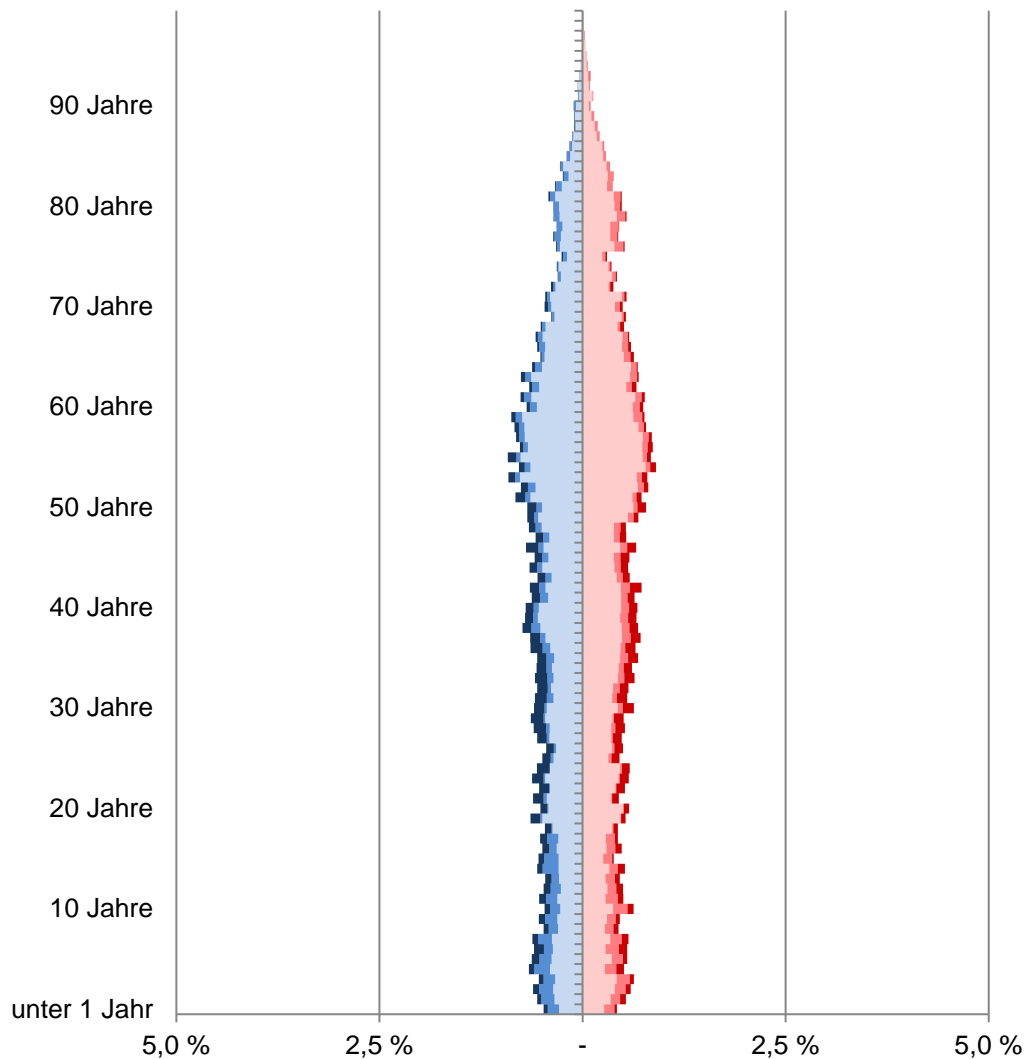
Die Wohnberechtigte Bevölkerung wird durch die Auszählung aller gemeldeten Wohnsitze (Haupt- und Nebenwohnsitze) des Melderegisters der Stadt Münster abgebildet.

[zurück zur Internetseite](#)

[Karte der Stadtbezirke](#)

[Nutzungsbedingungen](#)

## Altersstruktur nach Migrationsvorgeschichte 2020



- männliche Deutsche ohne Migrationsvorgeschichte
- männliche Deutsche mit Migrationsvorgeschichte
- männliche Ausländer
- weibliche Deutsche ohne Migrationsvorgeschichte
- weibliche Deutsche mit Migrationsvorgeschichte
- weibliche Ausländer

## Südost

Am 31.12.	Wohnberechtigte Bevölkerung im Stadtbezirk					
	Gesamt	davon				
		ohne Migrations- vor- geschichte	mit Migrationsvorgeschichte			
			Insgesamt	davon		
				Ausländer	persönlicher Migrationsvorgeschichte	vererbter Migrationsvorgeschichte
Anzahl						
2011	27 516	21 882	5 634	1 827	2 682	1 125
2012	27 573	21 794	5 779	1 940	2 680	1 159
2013	28 070	21 915	6 155	2 227	2 704	1 224
2014	28 365	21 908	6 457	2 476	2 696	1 285
2015	29 508	22 110	7 398	3 427	2 680	1 291
2016	29 375	22 078	7 297	3 373	2 619	1 305
2017	30 426	22 270	8 156	4 160	2 630	1 366
2018	30 117	22 525	7 592	3 614	2 631	1 347
2019	30 179	22 599	7 580	3 614	2 599	1 367
2020	30 375	22 684	7 691	3 655	2 615	1 421

Quelle: Stadt Münster

Stadtplanungsamt

Informationsmanagement und Statistikdienststelle

[Definitionen](#)

### Wohnberechtigte Bevölkerung

Die Wohnberechtigte Bevölkerung wird durch die Auszählung aller gemeldeten Wohnsitze (Haupt- und Nebenwohnsitze) des Melderegisters der Stadt Münster abgebildet.

### Ausländer

Als Ausländer gelten die Personen, die eine fremde 1. Staatsangehörigkeit besitzen, staatenlos sind oder deren Staatsangehörigkeit nicht geklärt ist.

### Deutsche mit persönlicher Migrationsvorgeschichte

Hierzu gehören Heimatvertriebene, Aussiedler/Spätaussiedler und weitere Eingebürgerte.

### Deutsche mit vererbter Migrationsvorgeschichte

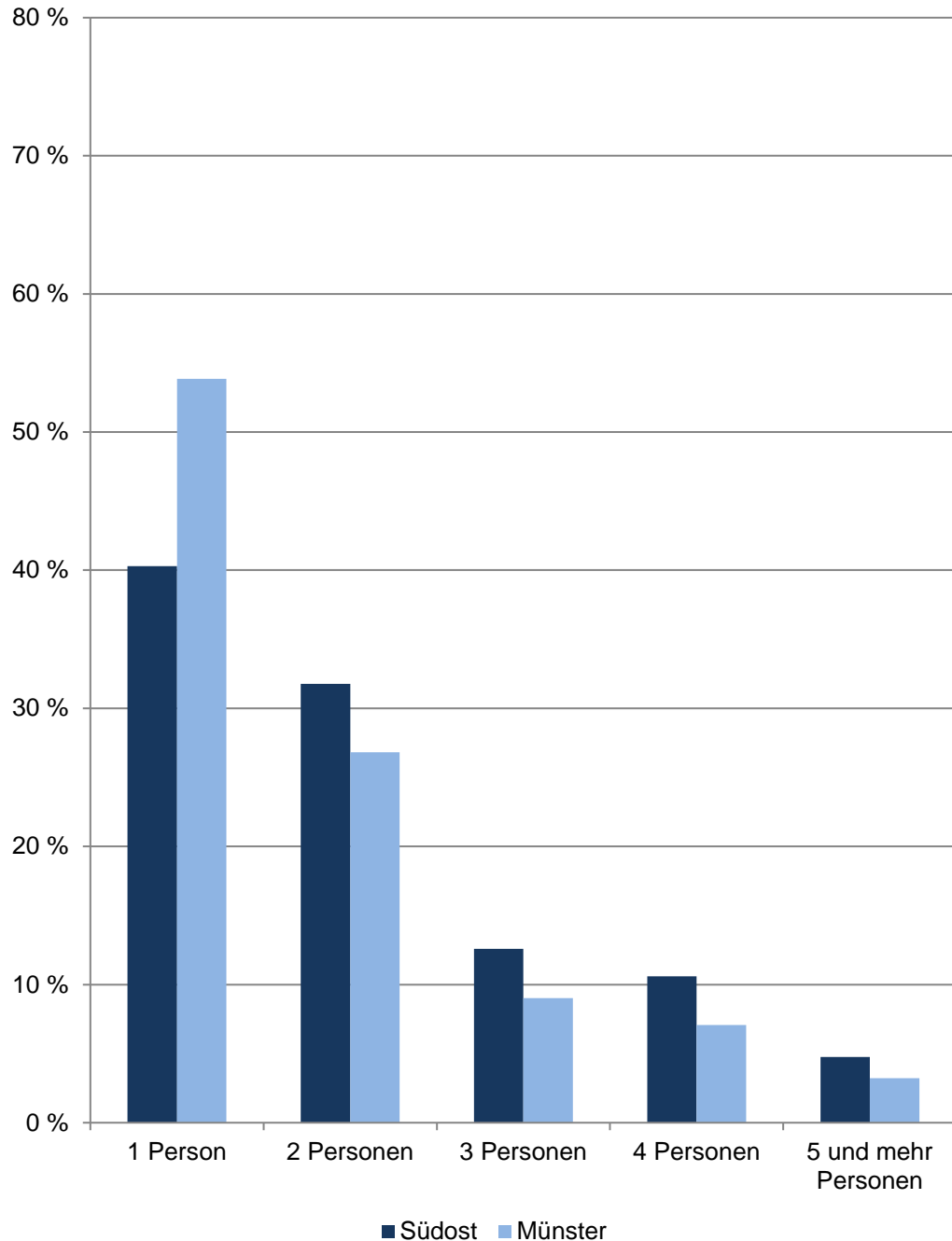
Deutsche Kinder ohne persönliche, aber mit vererbter Migrationsvorgeschichte. Kinder, die mit Eltern aus dem definierten Personenkreis (Ausländer, Aussiedler/Spätaussiedler, Heimatvertriebene und weitere Eingebürgerte) im selben Haushalt leben, haben ebenfalls eine Migrationsvorgeschichte. Hierbei reicht es, wenn ein Elternteil eine Migrationsvorgeschichte hat.

[zurück zur Internetseite](#)

[Karte der Stadtbezirke](#)

[Nutzungsbedingungen](#)

## Anteile der Haushaltsgroßen 2020 im Stadtbezirk und in Münster



## Südost

Am 31.12.	Haushalte der Wohnberechtigten Bevölkerung im Stadtbezirk					
	Gesamt	davon mit ... Person(en)				
		1	2	3	4	5 und mehr
Anzahl						
2011	12 844	5 085	3 920	1 768	1 476	595
2012	12 954	5 150	4 014	1 761	1 438	591
2013	13 415	5 496	4 182	1 749	1 410	578
2014	13 586	5 575	4 223	1 821	1 384	583
2015	13 998	5 714	4 314	1 867	1 465	638
2016	13 970	5 747	4 271	1 867	1 446	639
2017	14 488	6 040	4 423	1 840	1 500	685
2018	14 382	5 989	4 369	1 872	1 491	661
2019	14 268	5 790	4 425	1 851	1 519	683
2020	14 371	5 791	4 565	1 809	1 523	683
Anteil in %						
2020	100,0	40,3	31,8	12,6	10,6	4,8

Quelle: Stadt Münster

[Definitionen](#)

Stadtplanungsamt

Informationsmanagement und Statistikdienststelle

### Wohnberechtigte Bevölkerung

Die Wohnberechtigte Bevölkerung wird durch die Auszählung aller gemeldeten Wohnsitze (Haupt- und Nebenwohnsitze) des Melderegisters der Stadt Münster abgebildet.

### Haushalt

Der Begriff „Haushalt“ wird hier als „Personen, die aufgrund von Indizien, die aus dem Melderegister gewonnen wurden, zusammen wohnen und leben“ verstanden. Diese so zu Haushalten zusammengeführten Personen entsprechen dem Typ des Wohnhaushaltes. Gemeinsames Wirtschaften kann bei dieser Form der Bildung von Haushalten nicht unterstellt werden.

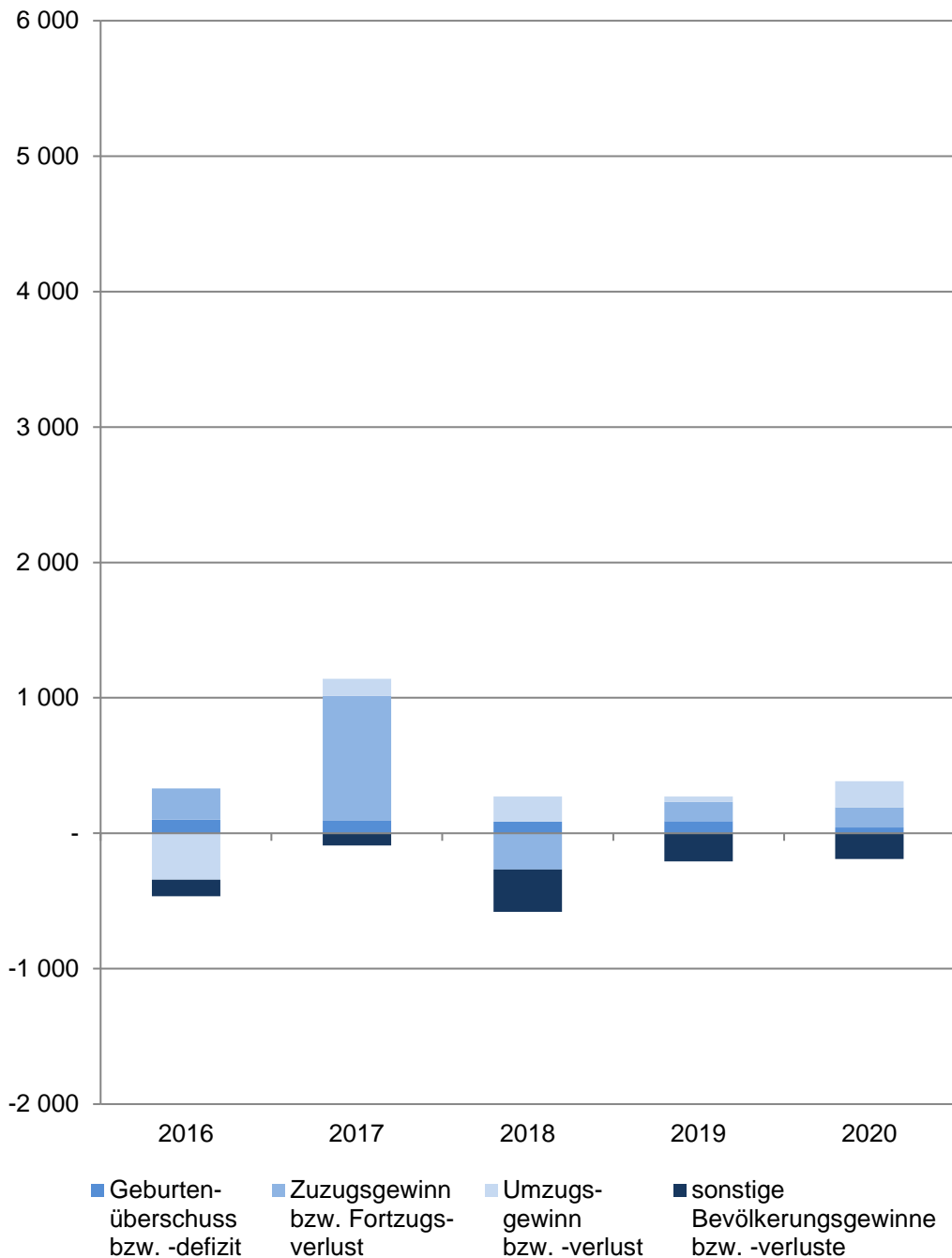
Bei der vorliegenden Betrachtung werden Personen ohne eigene Haushaltsführung („Personen in Anstalten“) von der Generierung ausgeschlossen.

[zurück zur Internetseite](#)

[Karte der Stadtbezirke](#)

[Nutzungsbedingungen](#)

## Saldierte Bevölkerungsbewegungen im Stadtbezirk



## Südost

Im Jahr	Saldierte Bevölkerungsbewegungen der Wohnberechtigten Bevölkerung im Stadtbezirk				
	Gesamt	davon			
		Geburtenüberschuss bzw. -defizit	Zuzugsgewinn bzw. Fortzugsverlust	Umzugsgewinn bzw. -verlust	sonstige Bevölkerungsgewinne bzw. -verluste
2016	- 133	+ 101	+ 231	- 344	- 121
2017	+ 1 051	+ 96	+ 919	+ 126	- 90
2018	- 309	+ 85	- 268	+ 187	- 313
2019	+ 63	+ 89	+ 143	+ 39	- 208
2020	+ 196	+ 42	+ 149	+ 194	- 189

Quelle: Stadt Münster  
Stadtplanungsamt  
Informationsmanagement und Statistikdienststelle

[Definitionen](#)

### Wohnberechtigte Bevölkerung

Ab 2011 wird die Wohnberechtigte Bevölkerung durch die Auszählung aller gemeldeten Wohnsitze (Haupt- und Nebenwohnsitze) des Melderegisters der Stadt Münster abgebildet.

### Geburtenüberschuss bzw. -defizit

Geburten abzüglich der Sterbefälle

### Zuzugsgewinn bzw. Fortzugsverlust

Wanderungen über die Stadtgrenze; Zuzüge abzüglich Fortzüge

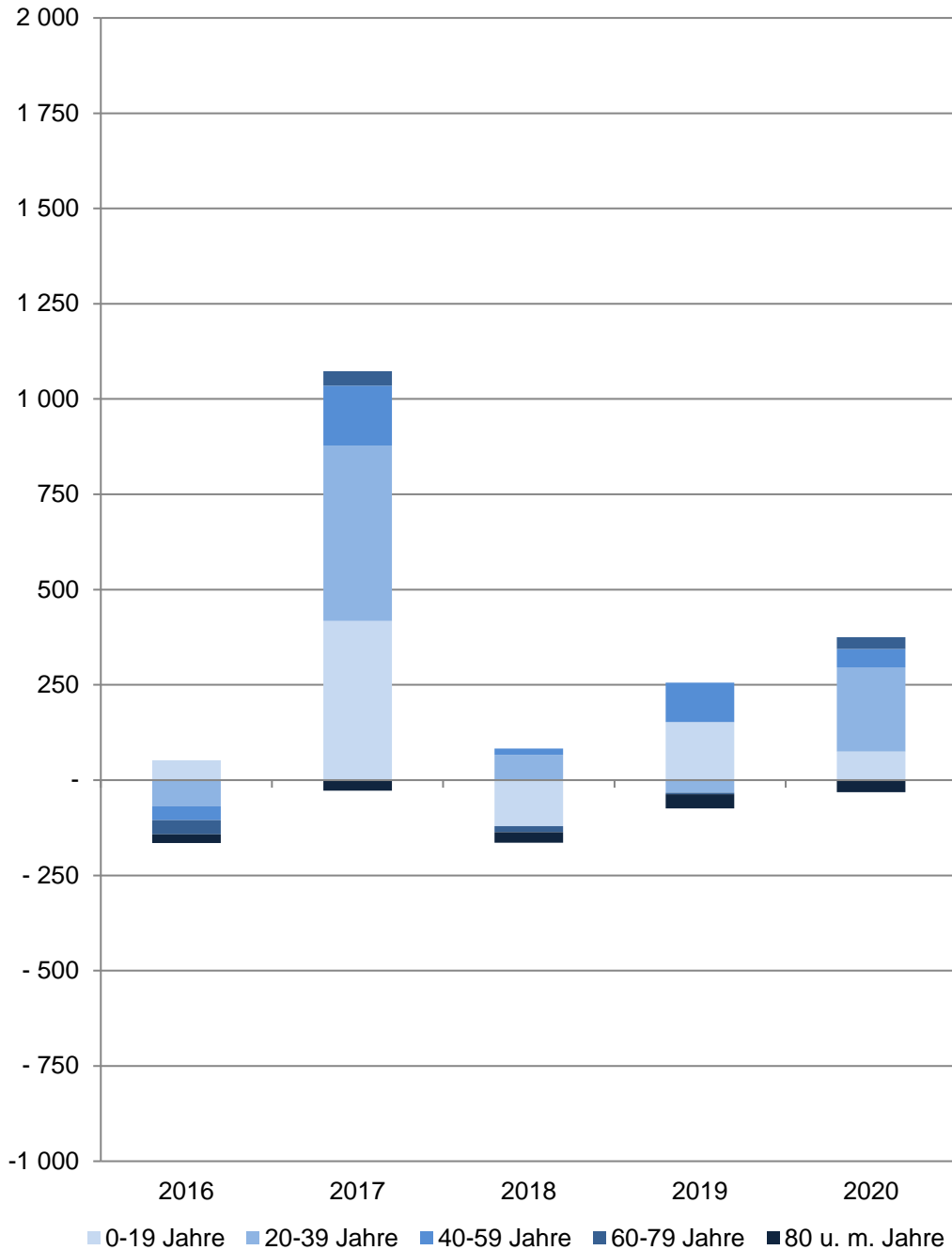
### Umzugsgewinn bzw. -verlust

Wanderungen innerhalb der Stadtgrenze; Binnenzuzüge abzüglich Binnenfortzüge

### sonstige Bevölkerungsgewinne bzw. -verluste

Beispielsweise: Abmeldungen von Amts wegen, Gründung einer weiteren Wohnung in Münster

## Wanderungssalden nach Altersgruppen im Stadtbezirk



## Südost

Im Jahr	Wanderungssaldo der Wohnberechtigten Bevölkerung im Stadtbezirk					
	Gesamt	in der Altersgruppe von ... Jahren				
		0 - 19	20 - 39	40 - 59	60 - 79	80 und mehr
Anzahl						
2016	- 113	+ 52	- 69	- 36	- 37	- 23
2017	+ 1 045	+ 418	+ 460	+ 157	+ 38	- 28
2018	- 81	- 121	+ 66	+ 17	- 16	- 27
2019	+ 182	+ 152	- 33	+ 104	- 4	- 37
2020	+ 343	+ 75	+ 221	+ 48	+ 31	- 32

Quelle: Stadt Münster

Stadtplanungsamt

Informationsmanagement und Statistikdienststelle

[Definitionen](#)

### Wohnberechtigte Bevölkerung

Ab 2011 wird die Wohnberechtigte Bevölkerung durch die Auszählung aller gemeldeten Wohnsitze (Haupt- und Nebenwohnsitze) des Melderegisters der Stadt Münster abgebildet.

### Wanderungen

Zu den Wanderungen zählen: Zu- und Fortzüge über die Stadtgrenze sowie Umzüge innerhalb des Stadtgebietes.

Wanderungssaldo = (Zuzüge + Binnenzuzüge) - (Fortzüge + Binnenfortzüge)

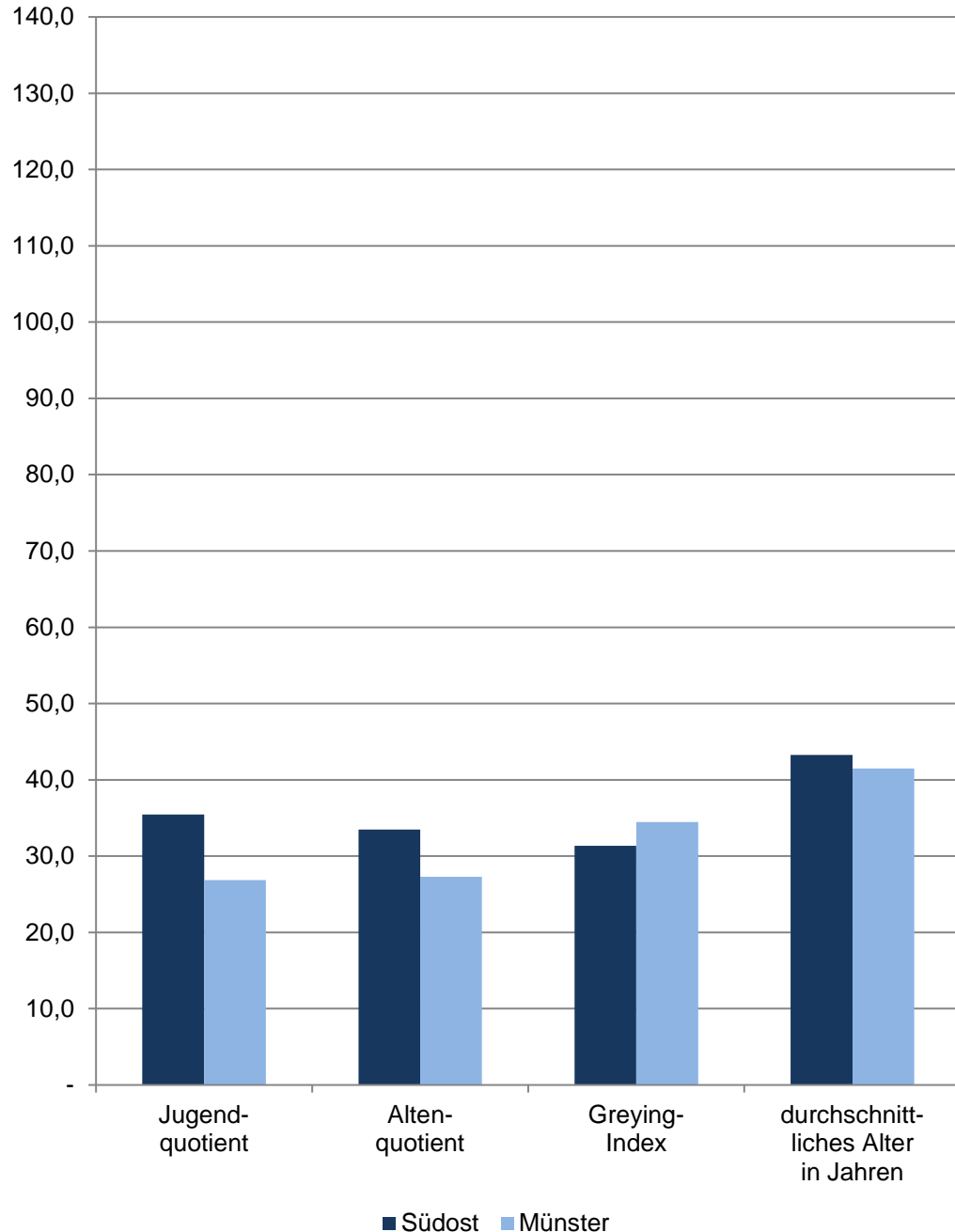
[zurück zur Internetseite](#)

[Karte der Stadtbezirke](#)

[Nutzungsbedingungen](#)



## Bevölkerungsindikatoren 2020 für Münster und für den Stadtbezirk Alter



## Südost

Am 31.12.	Indikatoren der Wohnberechtigten Bevölkerung im Stadtbezirk - Alter -				
	Jugend- quotient	Alten- quotient	Billeter J	Greying- Index	durchschnitt- liches Alter in Jahren
2016	73,00	59,49	-1,14	49,94	84,25
2017	72,74	58,55	-1,11	50,66	83,72
2018	70,36	60,13	-1,19	53,78	84,64
2019	72,31	62,18	-1,23	57,79	85,03
2020	35,46	33,47	-0,66	31,35	43,26
	männlich				
2016	37,21	27,56	-0,53	22,53	41,48
2017	36,76	27,19	-0,52	22,74	41,27
2018	35,66	28,05	-0,56	24,78	41,73
2019	36,71	29,18	-0,58	27,02	41,93
2020	36,42	29,46	-0,59	27,72	42,15
	weiblich				
2016	34,36	36,30	-0,69	31,62	44,02
2017	35,19	35,60	-0,66	32,51	43,60
2018	33,73	36,20	-0,71	32,74	44,08
2019	34,46	36,86	-0,72	34,07	44,23
2020	34,49	37,54	-0,74	34,56	44,35

Quelle: Stadt Münster

[Definitionen](#)

### Jugendquotient

Anzahl der Wohnberechtigten Bevölkerung im Alter von 0 - 19 Jahren dividiert durch die Anzahl der Wohnberechtigten Bevölkerung im Alter von 20 - 64 Jahren multipliziert mit 100.

### Altenquotient

Anzahl der Wohnberechtigten Bevölkerung im Alter von 65 und mehr Jahren dividiert durch die Anzahl der Wohnberechtigten Bevölkerung im Alter von 20 - 64 Jahren multipliziert mit 100.

### Billeter J

Differenz der Wohnberechtigten Bevölkerung im Alter von 0 -14 Jahren abzüglich der Anzahl der Wohnberechtigten Bevölkerung im Alter von 50 und mehr Jahren dividiert durch die Anzahl der Wohnberechtigten Bevölkerung im Alter von 15 - 49 Jahren.

### Greying-Index

Anzahl der Wohnberechtigten Bevölkerung im Alter von 80 und mehr Jahren dividiert durch die Anzahl der Wohnberechtigten Bevölkerung im Alter von 60 - 79 Jahren multipliziert mit 100.

### Durchschnittliches Alter in Jahren

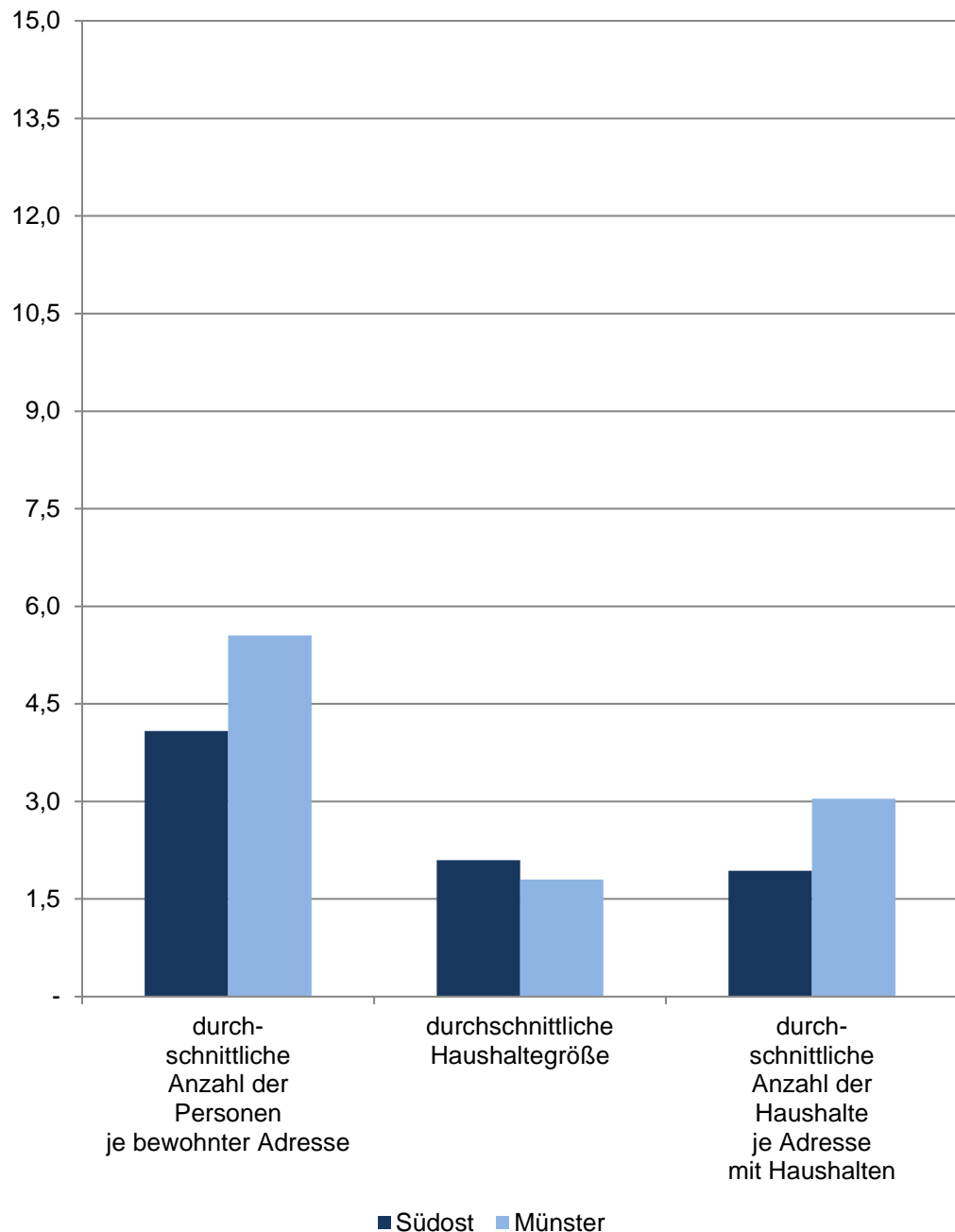
Das durchschnittliche Alter der Wohnberechtigten Bevölkerung errechnet sich wie folgt:  
 $((\text{Altersjahrgang} + 0,5) * \text{Anzahl der Personen des Jahrgangs}) / \text{alle Personen}$

[zurück zur Internetseite](#)

[Karte der Stadtbezirke](#)

[Nutzungsbedingungen](#)

## Bevölkerungsindikatoren 2020 für Münster und für den Stadtbezirk Dichte



## Südost

Am 31.12.	Indikatoren der Wohnberechtigten Bevölkerung im Stadtbezirk - Dichte -				
	durchschnittliche Anzahl der Personen je ha	durchschnittliche Anzahl der Personen je km <sup>2</sup>	durchschnittliche Anzahl der Personen je bewohnter Adresse	durchschnittliche Haushaltegröße	durchschnittliche Anzahl der Haushalte je Adresse mit Haushalten
	Personen				Haushalte
2016	8,13	812,90	4,05	2,08	1,93
2017	8,42	842,47	4,15	2,08	1,98
2018	8,34	833,92	4,09	2,08	1,95
2019	8,36	835,63	4,10	2,10	1,94
2020	8,41	841,06	4,08	2,10	1,93
Indikatoren der <b>männlichen</b> Wohnberechtigten Bevölkerung - Dichte					
2016	4,00	399,85	1,99	x	x
2017	4,16	416,06	2,05	x	x
2018	4,13	412,76	2,02	x	x
2019	4,12	412,49	2,02	x	x
2020	4,16	415,95	2,02	x	x
Indikatoren der <b>weiblichen</b> Wohnberechtigten Bevölkerung - Dichte					
2016	4,13	413,05	2,06	x	x
2017	4,26	426,41	2,10	x	x
2018	4,21	421,15	2,06	x	x
2019	4,23	423,15	2,07	x	x
2020	4,25	425,11	2,06	x	x

Quelle: Stadt Münster

[Definitionen](#)

### Wohnberechtigte Bevölkerung

Ab 2011 wird die Wohnberechtigte Bevölkerung durch die Auszählung aller gemeldeten Wohnsitze (Haupt- und Nebenwohnsitze) des Melderegisters der Stadt Münster abgebildet.

### bewohnte Adresse

Straße mit Hausnummer und ggf. mit Hausnummernzusatz, an der Personen gemeldet sind.

### Adresse mit Haushalten

Straße mit Hausnr. und ggf. mit Hausnummernzusatz, an der Haushalte generiert wurden.

### Haushalte

Der Begriff „Haushalt“ wird hier als „Personen, die aufgrund von Indizien, die aus dem Melderegister gewonnen wurden, zusammen wohnen und leben“ verstanden. Diese so zu Haushalten zusammengeführten Personen entsprechen dem Typ des Wohnhaushaltes. Gemeinsames Wirtschaften kann bei dieser Form der Bildung von Haushalten nicht unterstellt werden.

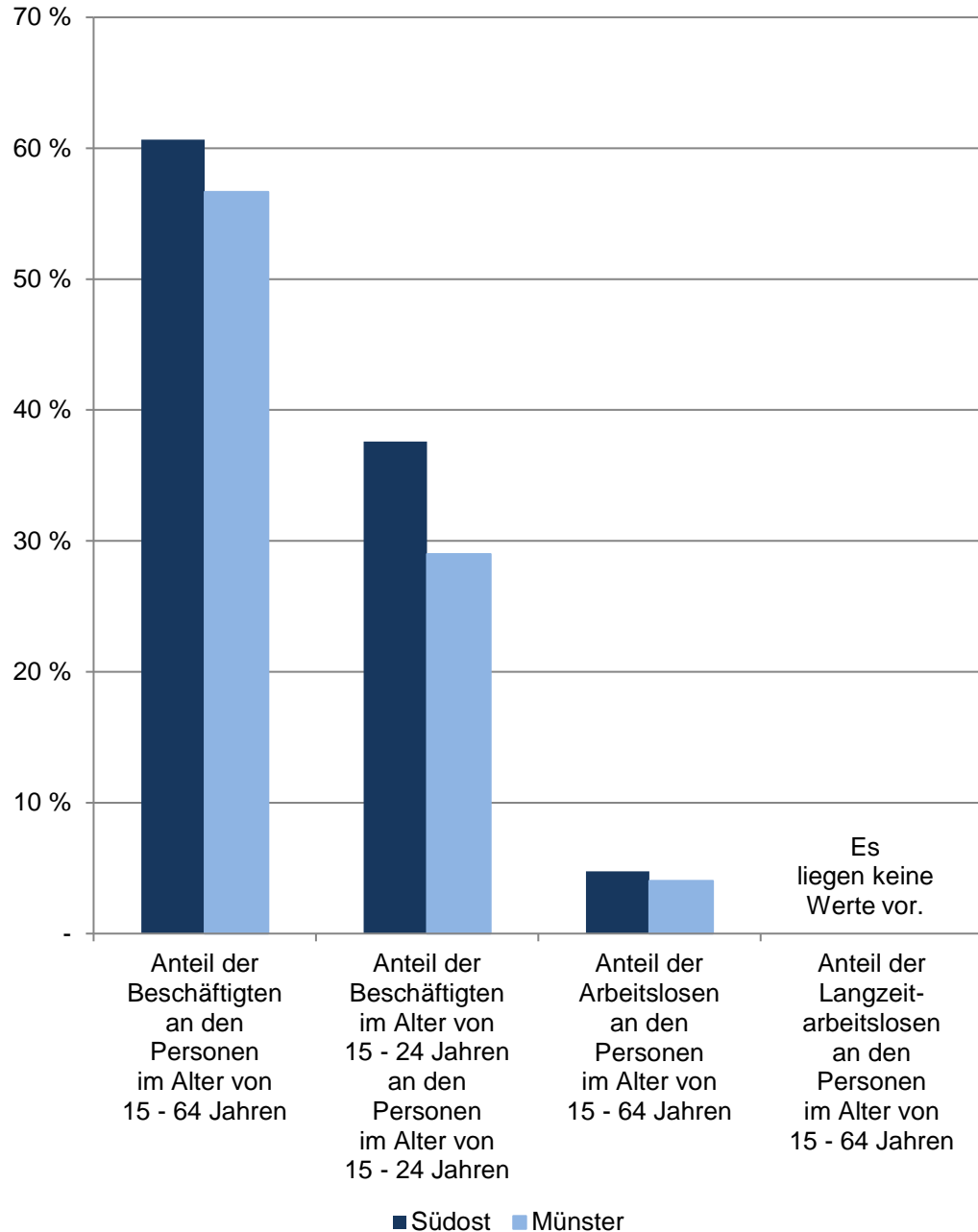
Bei der vorliegenden Betrachtung werden Personen ohne eigene Haushaltsführung („Personen in Anstalten“) von der Generierung ausgeschlossen.

[zurück zur Internetseite](#)

[Karte der Stadtbezirke](#)

[Nutzungsbedingungen](#)

## Bevölkerungsindikatoren 2020 für Münster und für den Stadtbezirk Erwerbstätigkeit



## Südost

De- zember	Indikatoren der Wohnberechtigten Bevölkerung im Stadtbezirk - Erwerbstätigkeit -				
	Anteil der sozialversicherungspflichtig Beschäftigten an den Personen im Alter von 15 - 64 Jahren	Anteil der sozialvers. Beschäftigten im Alter von 15 - 24 Jahren an den Personen im Alter von 15 - 64 Jahren	Verhältnis der sozialversicherungspflichtig Beschäftigten zu den Arbeitslosen	Anteil der Arbeitslosen an den Personen im Alter von 15 - 64 Jahren	Anteil der Langzeitarbeitslosen an den Personen im Alter von 15 - 64 Jahren
	in %			in %	
2016	54,91	31,27	10,78	5,09	2,24
2017	55,07	30,74	12,20	4,51	2,05
2018	56,99	31,42	13,60	4,19	.
2019	59,01	35,68	13,93	4,24	.
2020	60,65	37,60	12,77	4,75	.
Indikatoren der <b>männlichen</b> Wohnberechtigten Bevölkerung - Erwerbstätigkeit					
2016	57,04	x	10,01	5,70	x
2017	57,26	x	11,17	5,13	x
2018	59,26	x	12,34	4,80	x
2019	61,88	x	13,12	4,72	x
2020	62,83	x	12,01	5,23	x
Indikatoren der <b>weiblichen</b> Wohnberechtigten Bevölkerung - Erwerbstätigkeit					
2016	52,76	x	11,80	4,47	x
2017	52,82	x	13,60	3,88	x
2018	54,65	x	15,34	3,56	x
2019	56,10	x	14,94	3,75	x
2020	58,41	x	13,73	4,25	x

Quellen:

Stadt Münster - Stadtplanungsamt; Statistik der Bundesagentur für Arbeit

[Definitionen](#)

### Wohnberechtigte Bevölkerung

Ab 2011 wird die Wohnberechtigte Bevölkerung durch die Auszählung aller gemeldeten Wohnsitze (Haupt- und Nebenwohnsitze) des Melderegisters der Stadt Münster abgebildet. Stichtag: 31.12.

Sozialversicherungspflichtig Beschäftigte, Arbeitslose, Langzeitarbeitslose  
[Bundesagentur für Arbeit](#)

### Verhältnis der sozialversicherungspflichtig Beschäftigten zu den Arbeitslosen

Rechnerisches Verhältnis; Formel: Anzahl der sozialversicherungspflichtig Beschäftigten zu der Anzahl der Arbeitslosen.

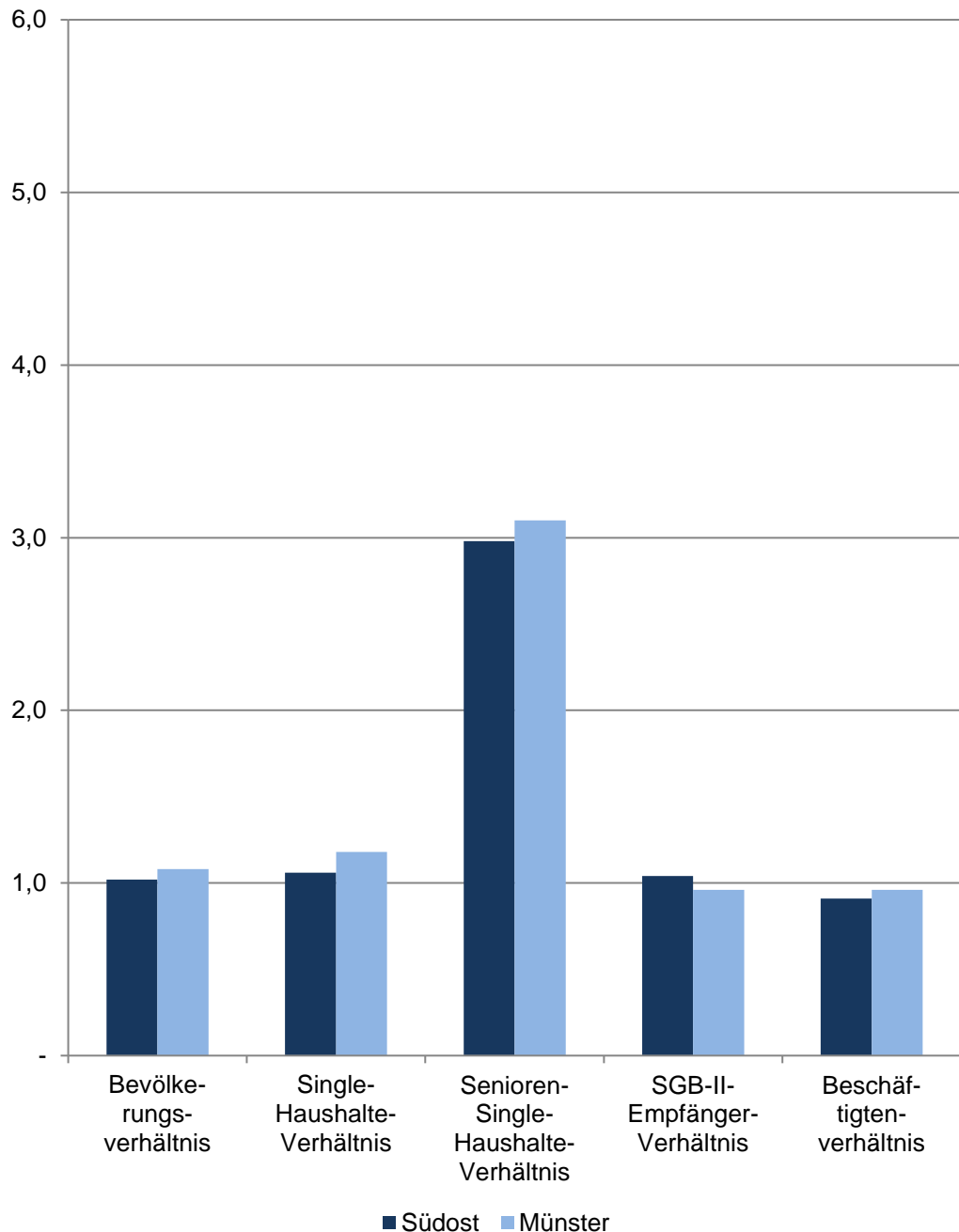
Je näher das Ergebnis an 1 ist, desto ausgewogener ist das rechnerische Verhältnis der sozialversicherungspflichtig Beschäftigten zu den Arbeitslosen.

[zurück zur Internetseite](#)

[Karte der Stadtbezirke](#)

[Nutzungsbedingungen](#)

## Bevölkerungsindikatoren 2020 für Münster und für den Stadtbezirk Geschlechterverhältnisse



## Südost

Im Dezember	Indikatoren der Wohnberechtigten Bevölkerung im Stadtbezirk - Geschlechterverhältnisse -				
	Bevölkerungsverhältnis	Single-Haushalte-Verhältnis	Senioren-Single-Haushalte-Verhältnis	SGB-II-Empfänger-Verhältnis	Beschäftigtenverhältnis
2016	1,03	1,09	3,20	1,00	0,91
2017	1,02	1,02	3,16	1,05	0,90
2018	1,02	1,04	3,09	1,04	0,90
2019	1,03	1,08	2,90	1,07	0,90
2020	1,02	1,06	2,98	1,04	0,91

Quellen:

Bevölkerung: Stadt Münster - Stadtplanungsamt

Haushalte: Stadt Münster - Stadtplanungsamt

SGB-II-Empfänger: Statistik der Bundesagentur für Arbeit

Sozialversicherungspflichtig Beschäftigte: Statistik der Bundesagentur für Arbeit

[Definitionen](#)

### Geschlechterverhältnis

Rechnerisches Verhältnis; Formel: Anzahl der weiblichen Personen dividiert durch die Anzahl der männlichen Personen.

Ist das Ergebnis...

... kleiner als 1, überwiegen die männlichen Personen.

... genau 1, ist das Verhältnis ausgewogen.

... größer als 1, überwiegen die weiblichen Personen.

Je näher das Ergebnis an 1 ist, desto ausgewogener ist das rechnerische Geschlechterverhältnis.

### Bevölkerungsverhältnis

Anzahl der weiblichen Wohnberechtigten Bevölkerung dividiert durch die Anzahl der männlichen Wohnberechtigten Bevölkerung am 31.12.

### Single-Haushalte-Verhältnis

Anzahl der weiblichen 1-Personen Haushalte der Wohnberechtigten Bevölkerung dividiert durch die Anzahl der männlichen 1-Personen-Haushalte der Wohnberechtigten Bevölkerung

### Senioren-Single-Haushalte-Verhältnis

Anzahl der weiblichen 1-Personen Haushalte der Wohnberechtigten Bevölkerung im Alter von 75 und mehr Jahren dividiert durch die Anzahl der männlichen 1-Personen-Haushalte der Wohnberechtigten Bevölkerung im Alter von 75 und mehr Jahren am 31.12.

### SGB-II-Empfängerverhältnis

Anzahl der weiblichen SGB-II-Empfänger dividiert durch die Anzahl der männlichen SGB-II-Empfänger am 15.12.

### Beschäftigtenverhältnis

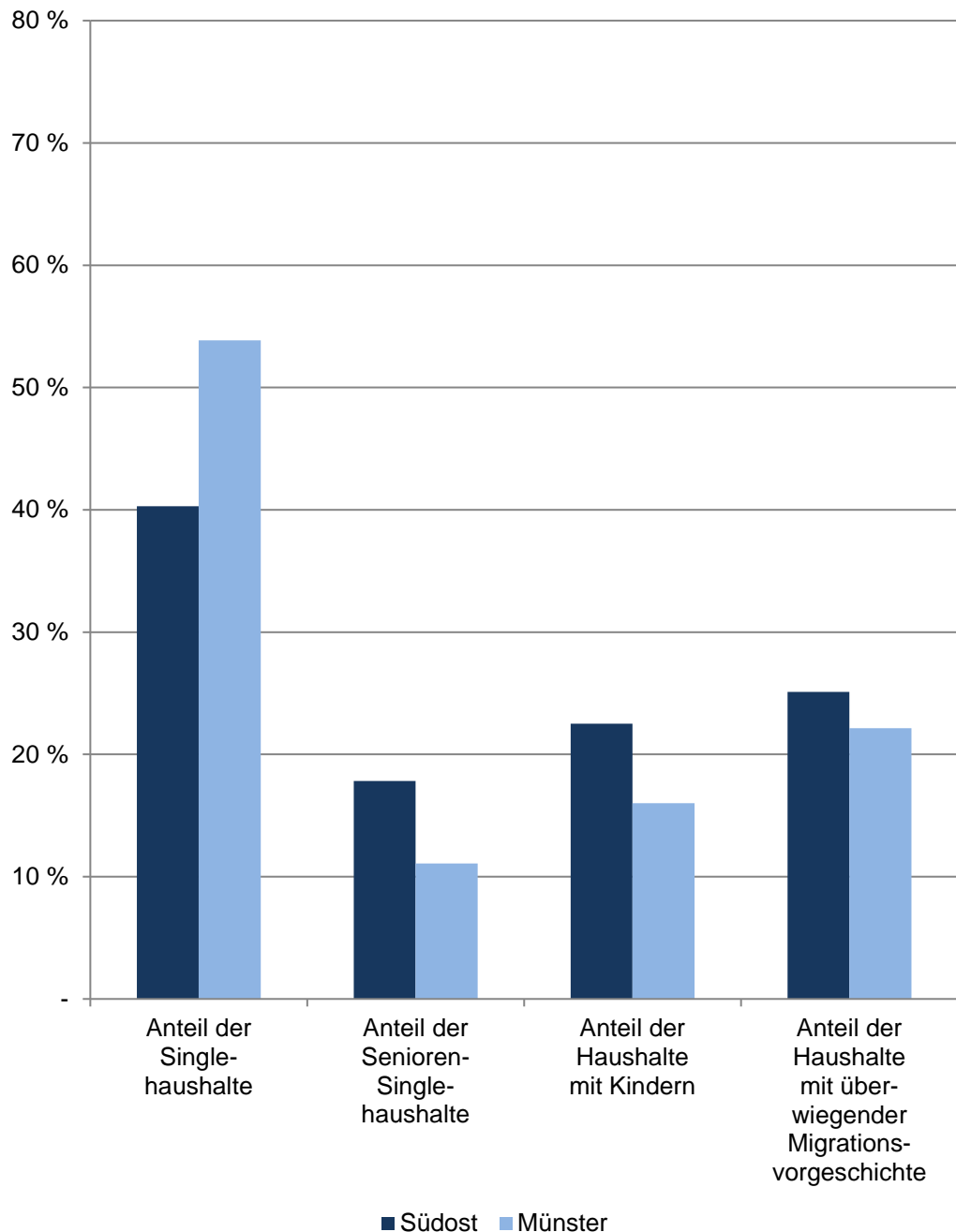
Anzahl der weiblichen sozialversicherungspflichtig Beschäftigten am Wohnort Münster dividiert durch die Anzahl der männlichen sozialversicherungspflichtig Beschäftigten am Wohnort Münster am 31.12.

[zurück zur Internetseite](#)

[Karte der Stadtbezirke](#)

[Nutzungsbedingungen](#)

## Bevölkerungsindikatoren 2020 für Münster und für den Stadtbezirk Haushalte



## Südost

Am 31.12.	Indikatoren der Wohnberechtigten Bevölkerung im Stadtbezirk - Haushalte -				
	Anteil der Single- haushalte	Anteil der Senioren- Single- haushalte	Anteil der Haushalte mit Kindern	Anteil der Haus- halte mit über- wiegender Migrations- vorgeschichte	durch- schnittliche Haushalte- größe
	in %				Personen
2016	41,14	17,61	22,46	24,73	2,08
2017	41,69	16,80	22,09	26,40	2,08
2018	41,64	17,13	21,95	25,46	2,08
2019	40,58	18,00	22,43	24,71	2,10
2020	40,30	17,82	22,50	25,12	2,10

Quelle: Stadt Münster

Stadtplanungsamt

Informationsmanagement und Statistikdienststelle

[Definitionen](#)

### Wohnberechtigte Bevölkerung

Ab 2011 wird die Wohnberechtigte Bevölkerung durch die Auszählung aller gemeldeten Wohnsitze (Haupt- und Nebenwohnsitze) des Melderegisters der Stadt Münster abgebildet.

### Haushalte

Der Begriff "Haushalt" wird hier als "Personen, die aufgrund von Indizien, die aus dem Melderegister gewonnen wurden, zusammen wohnen und leben" verstanden. Diese so zu Haushalten zusammengeführten Personen entsprechen dem Typ des Wohnhaushaltes. Gemeinsames Wirtschaften kann bei dieser Form der Bildung von Haushalten nicht unterstellt werden.

Bei der vorliegenden Betrachtung werden Personen ohne eigene Haushaltesführung ("Personen in Anstalten") von der Generierung ausgeschlossen.

### Anteil der Singlehaushalte

Anteil der 1-Personen-Haushalte an allen Haushalten

### Anteil der Senioren-Single-Haushalte

Anteil der 1-Personen-Haushalte im Alter von 75 und mehr Jahren an allen Singlehaushalten

### Anteil der Haushalte mit Kindern

Anteil der Haushalte, in denen minderjährige Kinder leben, an allen Haushalten

### Anteil der Haushalte mit überwiegender Migrationsvorgeschichte

Anteil der Haushalte, bei denen mindestens 50 % der Haushaltemitglieder eine Migrationsvorgeschichte haben, an allen Haushalten

### durchschnittliche Haushaltegröße

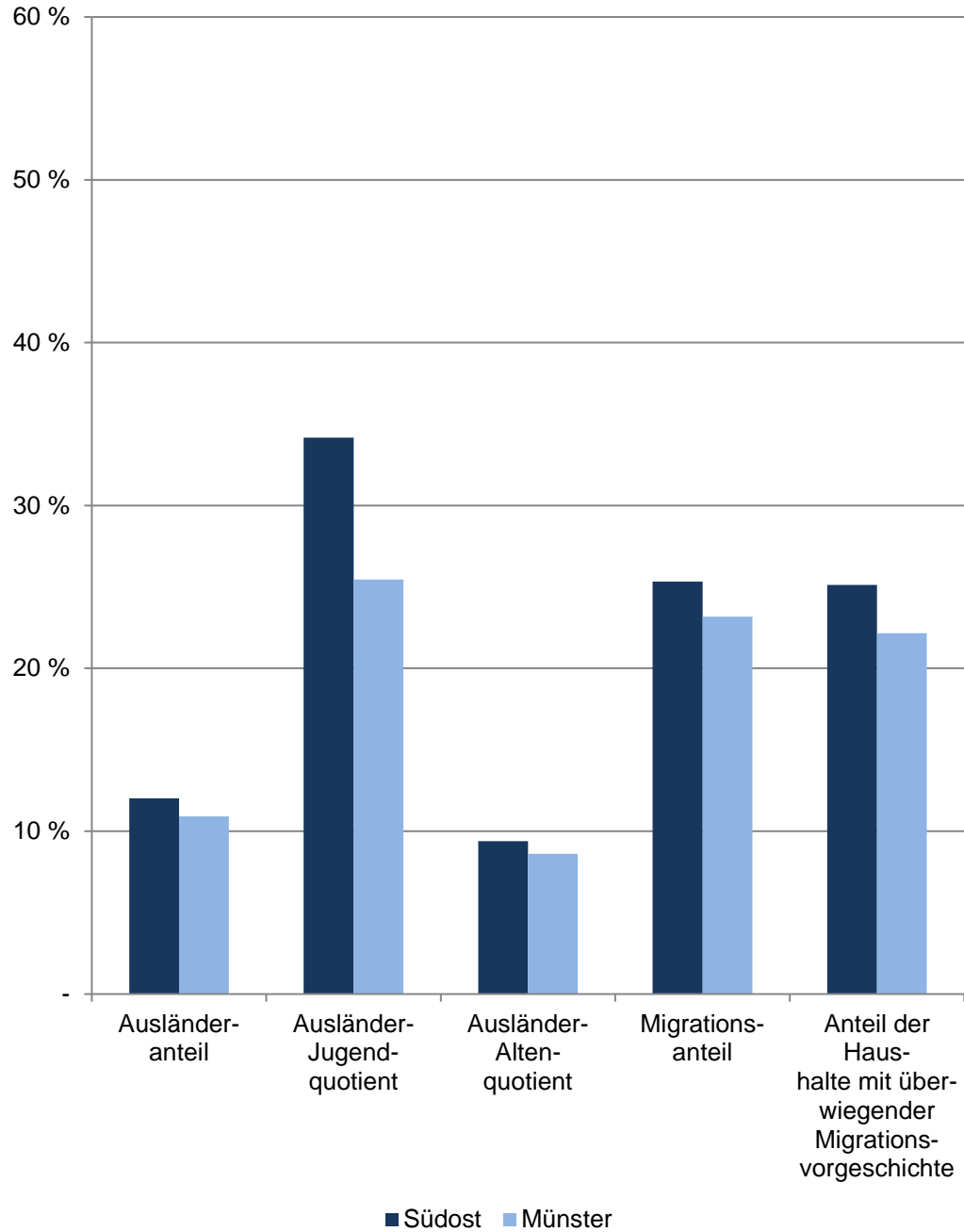
Anzahl der Personen, die durchschnittlich einen Haushalt bilden

[zurück zur Internetseite](#)

[Karte der Stadtbezirke](#)

[Nutzungsbedingungen](#)

## Bevölkerungsindikatoren 2020 für Münster und für den Stadtbezirk Migration



## Südost

Am 31.12.	Indikatoren der Wohnberechtigten Bevölkerung im Stadtbezirk - Migration -				
	Ausländeranteil	Ausländer-Jugendquotient	Ausländer-Altenquotient	Migrationsanteil	Anteil der Haushalte mit überwiegender Migrationsvorgeschichte
	in %				
2016	11,48	39,29	7,62	24,84	24,73
2017	13,67	43,44	7,40	26,81	26,40
2018	12,00	33,84	8,22	25,21	25,46
2019	11,98	36,74	8,86	25,12	24,71
2020	12,03	34,17	9,39	25,32	25,12
	Indikatoren der männlichen Wohnberechtigten Bevölkerung im Stadtteil - Migration -				
2016	12,53	43,00	6,96	25,54	x
2017	14,83	43,57	6,46	27,67	x
2018	13,15	35,74	7,29	26,03	x
2019	12,96	38,91	7,83	25,94	x
2020	13,09	34,88	8,07	26,26	x
	Indikatoren der weiblichen Wohnberechtigten Bevölkerung im Stadtteil - Migration -				
2016	10,47	35,17	8,36	24,17	x
2017	12,55	43,28	8,48	25,97	x
2018	10,87	31,63	9,29	24,40	x
2019	11,01	34,31	10,03	24,31	x
2020	10,99	33,33	10,94	24,40	x

Quelle: Stadt Münster  
Stadtplanungsamt  
Informationsmanagement und Statistikdienststelle

[Definitionen](#)

### Wohnberechtigte Bevölkerung

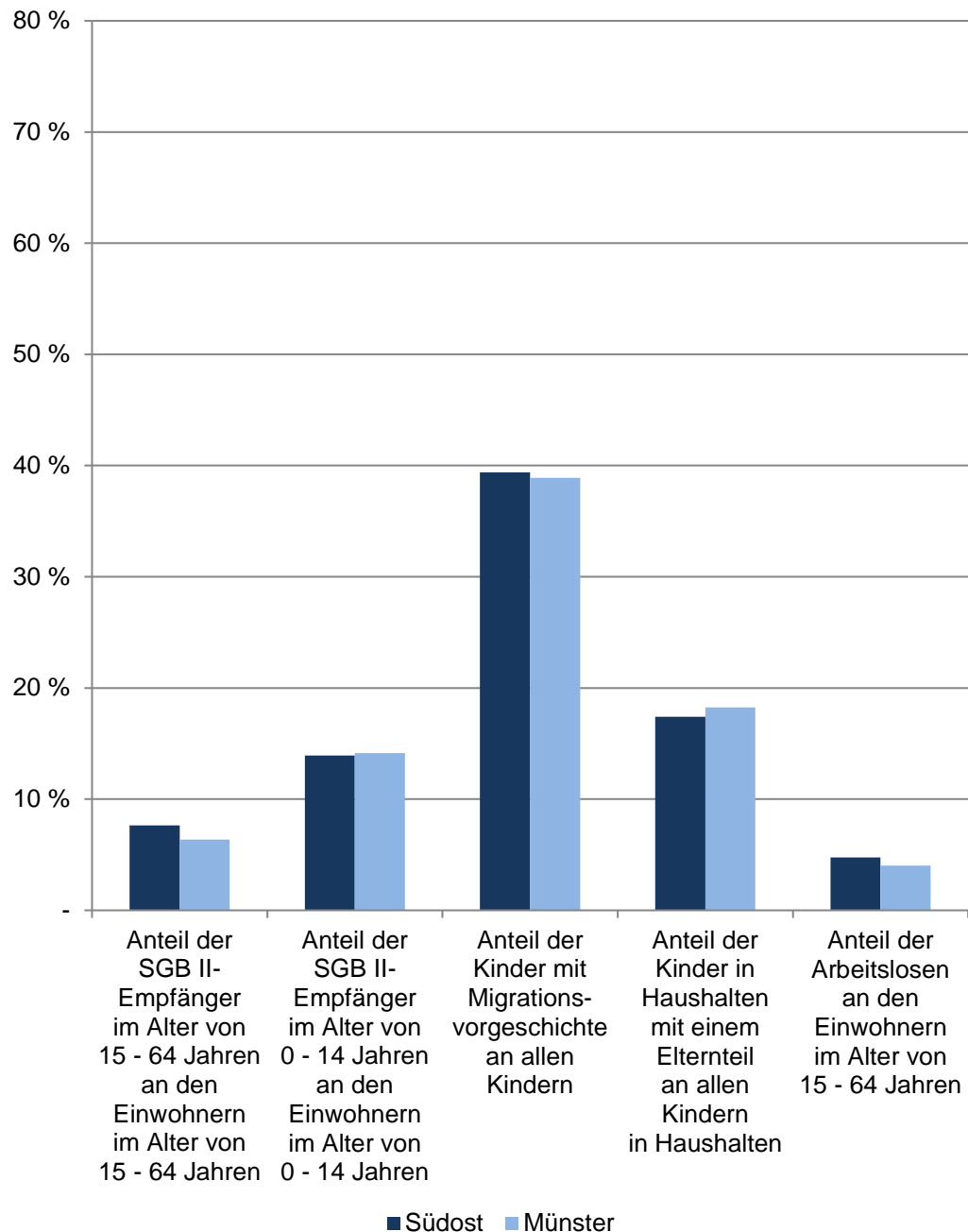
Ab 2011 wird die Wohnberechtigte Bevölkerung durch die Auszählung aller gemeldeten Wohnsitze (Haupt- und Nebenwohnsitze) des Melderegisters der Stadt Münster abgebildet.

[zurück zur Internetseite](#)

[Karte der Stadtbezirke](#)

[Nutzungsbedingungen](#)

## Bevölkerungsindikatoren 2020 für Münster und für den Stadtbezirk Soziales



## Südost

Im Dezember	Indikatoren der Wohnberechtigten Bevölkerung im Stadtbezirk - Soziales -				
	Anteil der SGB II-Empfänger im Alter von 15 - 64 Jahren an den Einwohnern im Alter von 15 - 64 Jahren	Anteil der SGB II-Empfänger im Alter von 0 - 14 Jahren an den Einwohnern im Alter von 0 - 14 Jahren	Anteil der Kinder mit Migrationsvorgeschichte an allen Kindern	Anteil der Kinder in Haushalten mit einem Elternteil an allen Kindern in Haushalten	Anteil der Arbeitslosen an den Einwohnern im Alter von 15 - 64 Jahren
	in %				
2016	8,79	18,52	39,82	18,36	5,09
2017	8,69	17,91	42,63	18,13	4,51
2018	8,23	16,00	39,16	17,47	4,19
2019	7,82	14,88	39,69	17,04	4,24
2020	7,64	13,92	39,39	17,40	4,75
	Indikatoren der männlichen Wohnberechtigten Bevölkerung im Stadtteil - Soziales -				
2016	8,80	17,65	40,60	x	5,70
2017	8,46	16,70	43,21	x	5,13
2018	8,00	15,05	40,24	x	4,80
2019	7,48	13,88	40,85	x	4,72
2020	7,44	13,26	40,47	x	5,23
	Indikatoren der weiblichen Wohnberechtigten Bevölkerung im Stadtteil - Soziales -				
2016	8,79	19,45	38,98	x	4,47
2017	8,93	19,11	42,02	x	3,88
2018	8,47	16,98	38,02	x	3,56
2019	8,17	15,96	38,45	x	3,75
2020	7,85	14,60	38,24	x	4,25

Quellen:

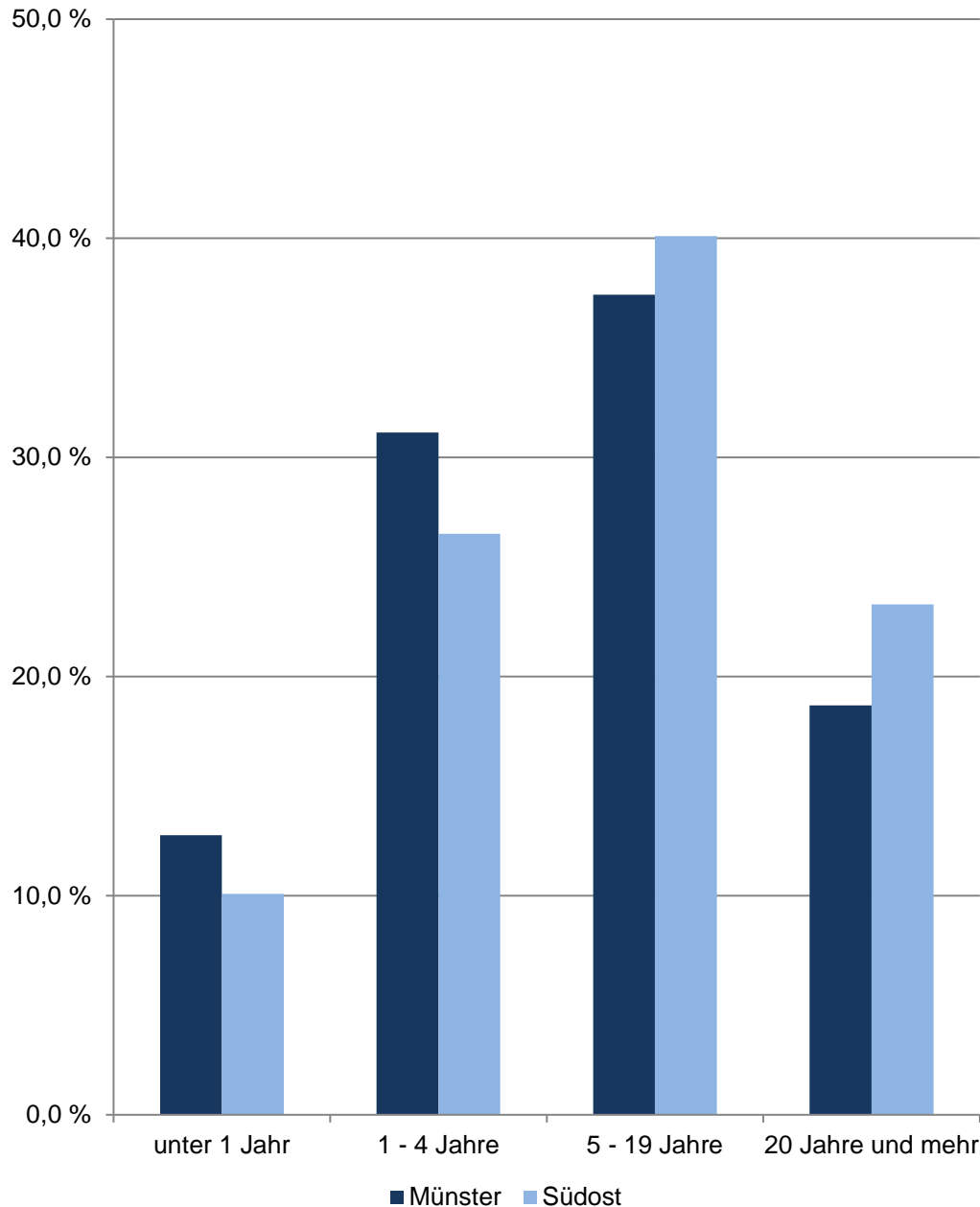
Bevölkerung, Migration, Haushalte: Stadt Münster - Stadtplanungsamt  
SGB-II-Empfänger, Arbeitslose: Statistik der Bundesagentur für Arbeit

[Definitionen](#)

### Wohnberechtigte Bevölkerung

Ab 2011 wird die Wohnberechtigte Bevölkerung durch die Auszählung aller gemeldeten Wohnsitze (Haupt- und Nebenwohnsitze) des Melderegisters der Stadt Münster abgebildet. Stichtag: 31.12.

## Bevölkerungsindikatoren 2020 für Münster und für den Stadtbezirk Anteil der Volljährigen, die ... Jahr(e) an der Adresse wohnen



## Südost

Am 31.12.	Indikatoren der Wohnberechtigten Bevölkerung im Alter von 18 und mehr Jahren an der Adresse im Stadtbezirk - Wohndauer -				
	durch- schnittliche Wohndauer	Anteil derer, die ... Jahr(e) an der Adresse wohnen			
		unter 1	1 - 4	5 - 19	20 und mehr
	Jahre	in %			
2016	15,37	9,89	24,98	39,15	25,98
2017	15,01	12,16	24,18	37,50	26,16
2018	15,24	10,41	24,30	38,10	27,18
2019	15,44	9,19	24,05	38,51	28,26
2020	13,62	10,09	26,52	40,10	23,29
Indikatoren der <b>männlichen</b> Wohnberechtigten Bevölkerung - Wohndauer					
2016	14,69	10,42	25,84	39,08	24,66
2017	14,30	13,18	24,85	37,13	24,84
2018	14,59	11,13	24,91	37,98	25,97
2019	14,87	9,63	24,60	38,61	27,16
2020	13,07	10,41	27,14	40,33	22,12
Indikatoren der <b>weiblichen</b> Wohnberechtigten Bevölkerung - Wohndauer					
2016	16,02	9,40	24,16	39,22	27,22
2017	15,70	11,19	23,53	37,85	27,42
2018	15,86	9,72	23,71	38,22	28,35
2019	15,98	8,77	23,52	38,40	29,31
2020	14,16	9,78	25,92	39,87	24,44

Quelle: Stadt Münster  
Stadtplanungsamt  
Informationsmanagement und Statistikdienststelle

[Definitionen](#)

### Wohnberechtigte Bevölkerung

Ab 2011 wird die Wohnberechtigte Bevölkerung durch die Auszählung aller gemeldeten Wohnsitze (Haupt- und Nebenwohnsitze) des Melderegisters der Stadt Münster abgebildet.

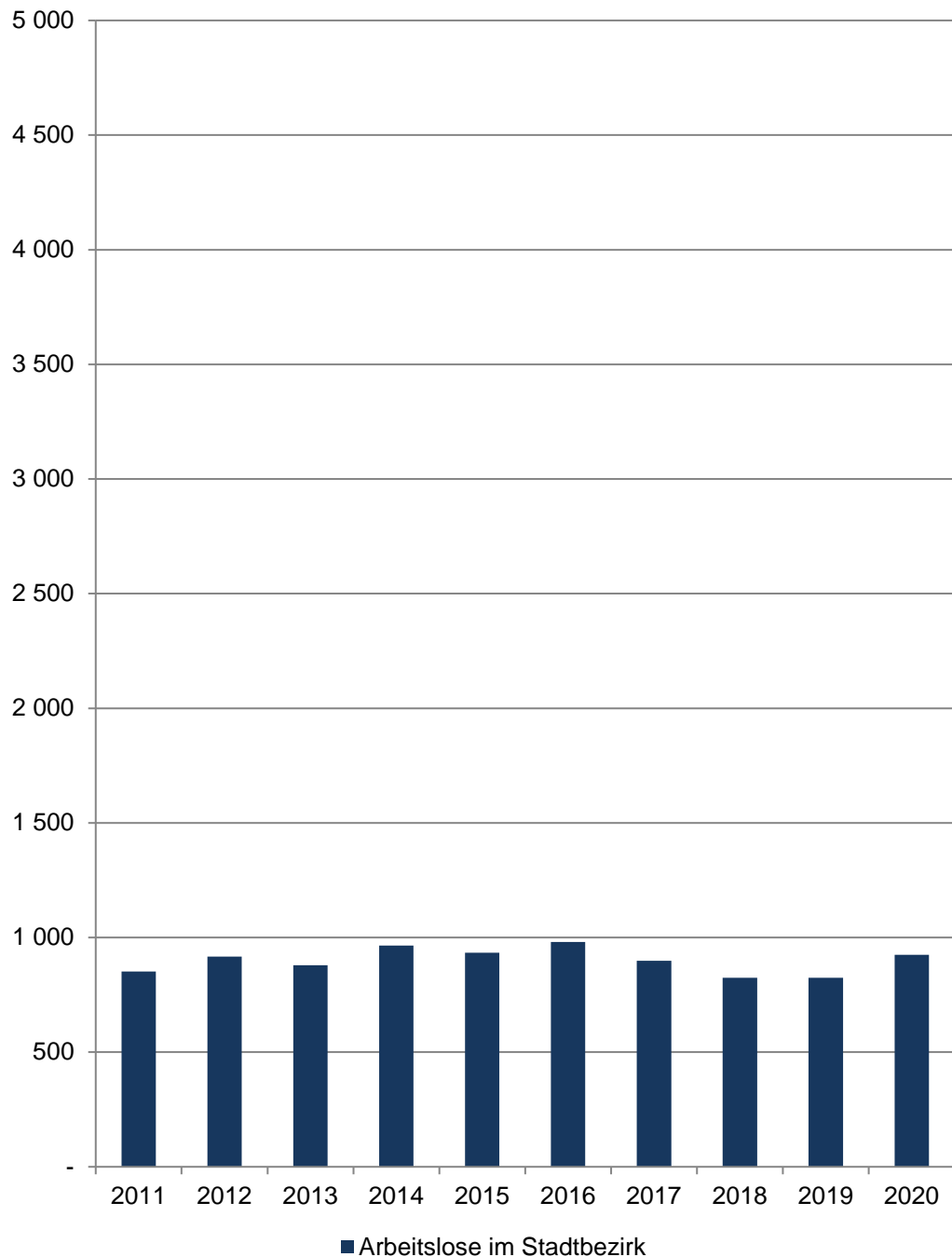
[zurück zur Internetseite](#)

[Karte der Stadtbezirke](#)

[Nutzungsbedingungen](#)



## Arbeitslose im Stadtbezirk



## Südost

Am 15.12.	Arbeitslose im Stadtbezirk				
	Insgesamt	davon			
		männlich		weiblich	
	Anzahl	in %	Anzahl	in %	
2011	852	475	55,8	377	44,2
2012	917	491	53,5	426	46,5
2013	879	488	55,5	391	44,5
2014	965	516	53,5	449	46,5
2015	934	522	55,9	412	44,1
2016	981	552	56,3	428	43,6
2017	899	518	57,6	381	42,4
2018	824	479	58,1	345	41,9
2019	824	461	55,9	363	44,1
2020	925	516	55,8	409	44,2

Quelle: Statistik der Bundesagentur für Arbeit

[Definitionen](#)

### Arbeitslose

Personen, die ...

... vorübergehend nicht in einem Beschäftigungsverhältnis stehen oder nur eine weniger als ... eine versicherungspflichtige, mindestens 15 Stunden wöchentlich umfassende Beschäftigung suchen,

... den Vermittlungsbemühungen der Agentur für Arbeit oder des Jobcenters zur Verfügung stehen, also arbeitsfähig und -bereit sind,

... in der Bundesrepublik Deutschland wohnen,

... nicht jünger als 15 Jahre sind und die Altersgrenze für den Renteneintritt noch

... sich persönlich bei einer Agentur für Arbeit oder einem Jobcenter arbeitslos gemeldet haben.

Für Hilfebedürftige nach dem SGB II findet nach § 53 a Abs. 1 SGB II die Arbeitslosendefinition des § 16 SGB III sinngemäß Anwendung.

### Methodischer Hinweis

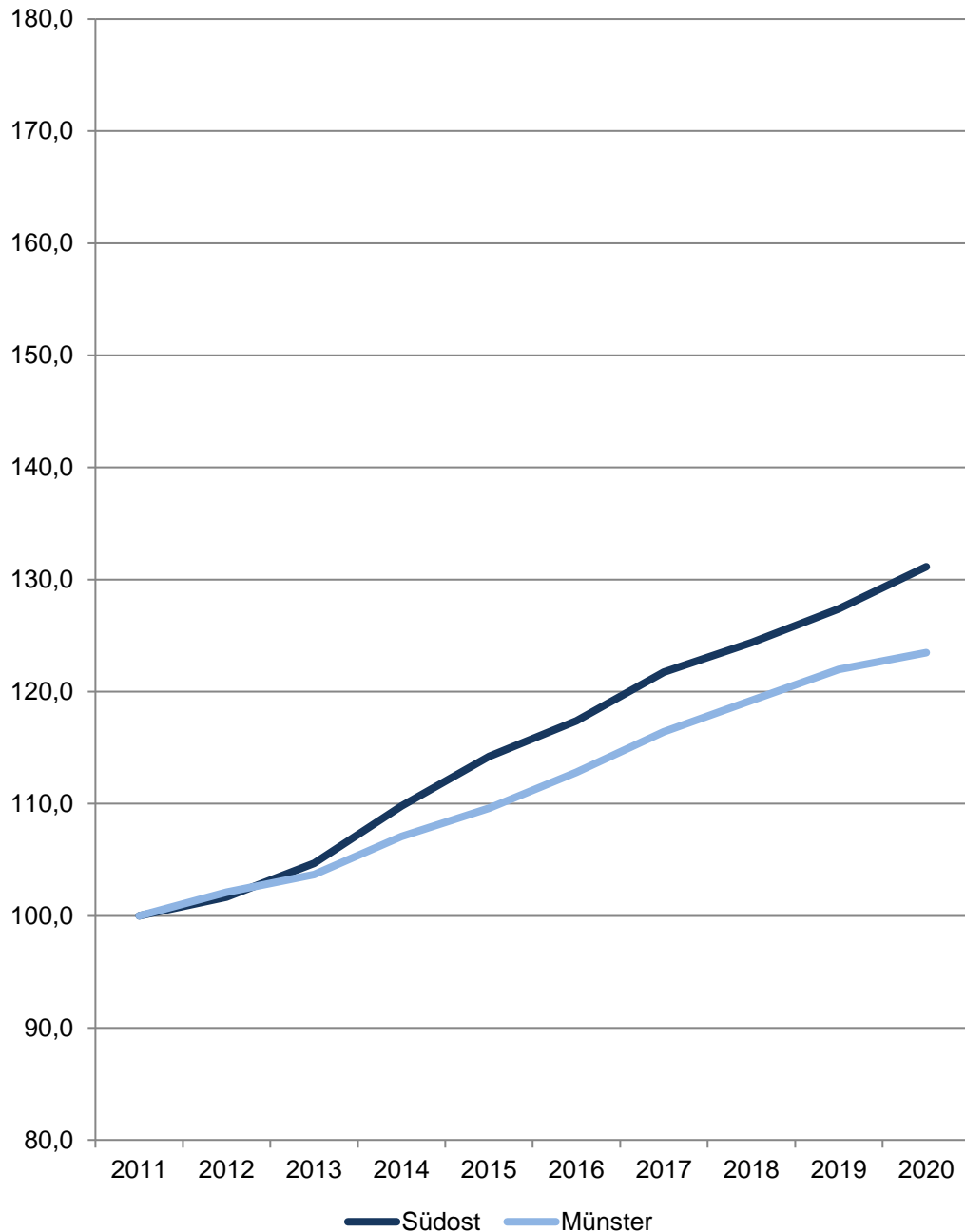
Durch die gesetzlichen Änderungen, die ab 1.1.2009 in Kraft traten, sind ältere Daten nur

Die Arbeitslosenquoten liegen **NICHT** kleinräumig auf Ebene der 45 Stadtteile vor. Die Bezugsbasis „alle zivilen“ bzw. „alle abhängig zivilen Erwerbspersonen“ wird nur gesamtstädtisch von der Bundesagentur für Arbeit ermittelt, daher können keine Arbeitslosenquoten für räumliche Einheiten unterhalb der Stadtgrenze berechnet werden.

[zurück zur Internetseite](#)

[Karte der Stadtbezirke](#)

## Sozialversicherungspflichtig Beschäftigte am Wohnort Münster und im Stadtbezirk 2011 = 100



## Südost

Am 31.12.	Sozialversicherungspflichtig Beschäftigte am Wohnort im Stadtbezirk				
	Insgesamt	davon		davon	
		männlich	weiblich	mit deutscher Staatsangehörigkeit	ohne deutsche Staatsangehörigkeit
Anzahl					
2011	9 008	4 773	4 235	8 479	529
2012	9 158	4 835	4 323	8 611	547
2013	9 430	4 941	4 489	8 836	594
2014	9 891	5 168	4 723	9 228	663
2015	10 288	5 368	4 920	9 566	722
2016	10 575	5 525	5 050	9 748	827
2017	10 966	5 785	5 181	10 044	915
2018	11 204	5 911	5 293	10 269	930
2019	11 475	6 050	5 425	10 400	1 070
2020	11 813	6 198	5 615	10 491	1 317

Quelle: Statistik der Bundesagentur für Arbeit

[Definitionen](#)

### Sozialversicherungspflichtig Beschäftigte

Zum Personenkreis der sozialversicherungspflichtig Beschäftigten zählen alle Arbeitnehmer einschließlich der zu ihrer Berufsausbildung Beschäftigten, die kranken-, renten-, pflegeversicherungspflichtig und/oder beitragspflichtig sind oder für die von den Arbeitgebern Beitragsanteile zu entrichten sind. Aus dieser Abgrenzung ergibt sich, dass in der Regel alle Arbeiter und Angestellten einschl. Personen in beruflicher Ausbildung von der Sozialversicherungspflicht im Meldeverfahren erfasst werden. Daneben besteht in wenigen Fällen auch für Selbstständige Versicherungspflicht in der Sozialversicherung. Wehr- und Zivildienstleistende gelten nur dann als sozialversicherungspflichtig Beschäftigte, wenn sie ihren Dienst aus einem weiterhin bestehenden Beschäftigungsverhältnis heraus angetreten haben und nur wegen der Ableistung dieser Dienstzeiten kein Entgelt erhalten.

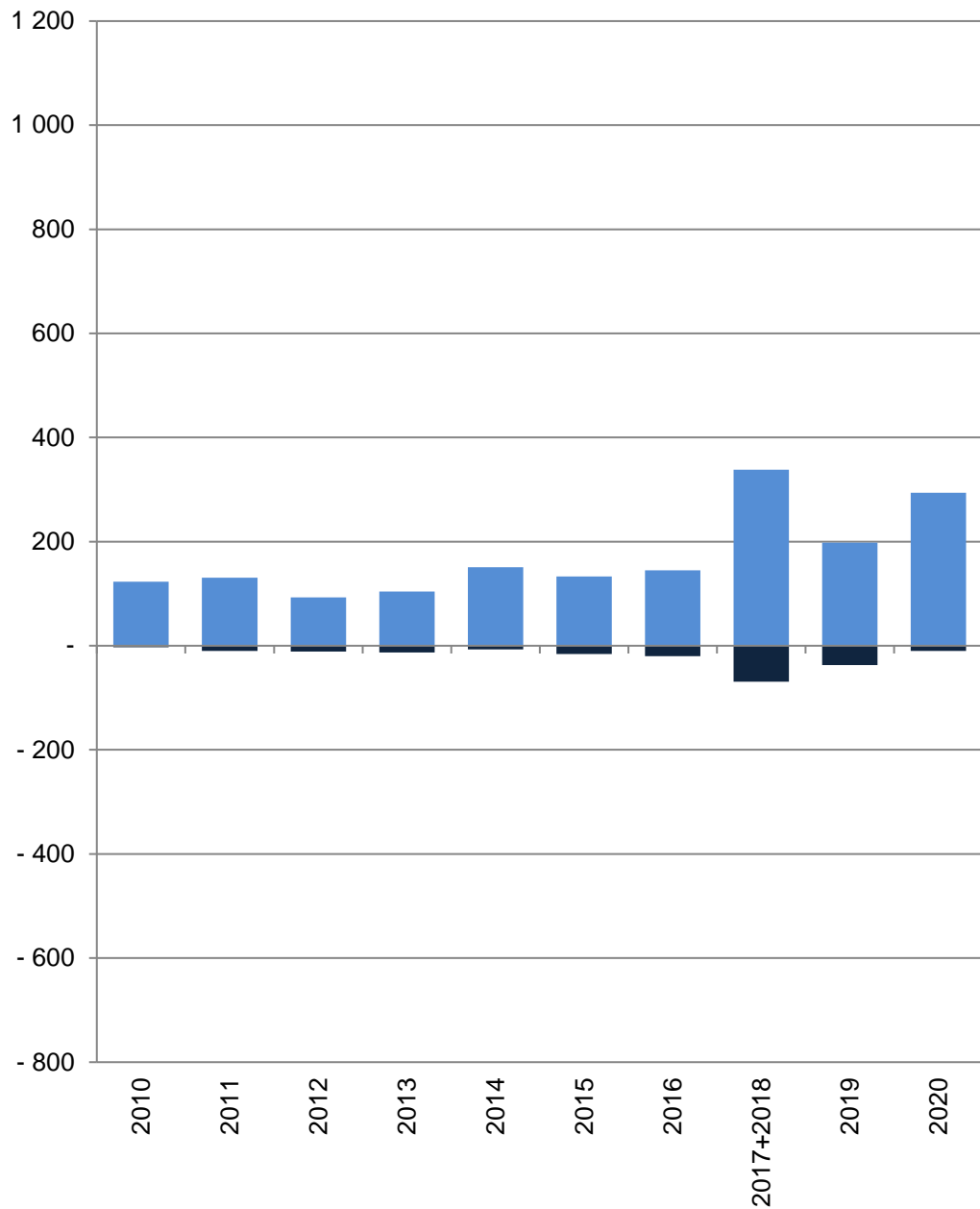
Nicht zu den sozialversicherungspflichtig Beschäftigten zählen dagegen der weitaus überwiegende Teil der Selbstständigen, die mithelfenden Familienangehörigen sowie die Beamten. Ergebnisse zu den ausschließlich geringfügig entlohnten Beschäftigten sowie über Beschäftigungsverläufe sind in der vierteljährlichen Beschäftigtenstatistik nicht enthalten. Diese Ergebnisse sind Gegenstand eigenständiger Statistiken, die bei der Bundesagentur für Arbeit geführt werden.

<http://statistik.arbeitsagentur.de>

[zurück zur Internetseite](#)

[Karte der Stadtbezirke](#)

## Wohnungsveränderungen durch Bautätigkeiten



■ Baufertigstellungen von Wohnungen  
 ■ Verlust von Wohnungen durch Abbrüche

## Südost

Im Jahr/ in den Jahren zusammen	Baufertigstellungen von Wohnungen im Stadtbezirk					
	Gesamt	davon mit ... Raum bzw. Räumen				
		1	2	3	4	5 und mehr
Anzahl						
2010	123	-	-	11	45	67
2011	131	1	25	29	24	52
2012	93	1	1	11	17	63
2013	104	-	16	18	16	54
2014	151	2	45	28	20	56
2015	133	1	28	37	28	39
2016	145	1	45	47	20	32
2017+2018	338	18	101	95	48	76
2019	198	26	27	51	17	77
2020	294	4	88	75	20	107
Verlust von Wohnungen durch Abbrüche im Stadtbezirk						
2010	-3	-	-	-	-	-3
2011	-10	-	-	-	-7	-3
2012	-11	-	-	-2	-8	-1
2013	-13	-	-1	-2	-1	-9
2014	-7	-	-	-	-3	-4
2015	-16	-2	-4	-2	-2	-6
2016	-20	-	-	-1	-4	-15
2017+2018	-69	-5	-6	-18	-18	-22
2019	-37	-1	-	-	-22	-14
2020	-10	-	-	-	-2	-8

Quelle: Stadt Münster

Stadtplanungsamt

Informationsmanagement und Statistikdienststelle

[Definitionen](#)

### Baufertigstellungen

Durch die neuen Erfassungsbögen der Bautätigkeitsstatistik werden ab 2012 auch Änderungen bei Umbautätigkeiten festgehalten, wenn zum Beispiel kleinere Wohnungen zu einer großen Wohnung zusammen gelegt werden. Dadurch können bei der Auswertung negative Werte entstehen, obwohl es sich um Baufertigstellungen handelt.

### Abbrüche

Ein Abbruch liegt vor, wenn die Bausubstanz, das heißt die Summe des nutzbaren Bauvolumens, durch Baumaßnahmen oder infolge anderer Ursachen vermindert wird.

HINWEIS: Im Jahr 2015 gibt es eine Übererfassung der Abbrüche durch die Änderung des Erfassungsdatums. Es wird durch eine Vorgabe von Information und Technik Nordrhein-Westfalen die Abbruchsgenehmigung dem tatsächlichen Abbruch gleich gesetzt.

### Hinweis 2017+2018

Die Bautätigkeit für die Jahre 2017 und 2018 kann nur zusammen gefasst ausgewertet werden.

[zurück zur Internetseite](#)

[Karte der Stadtbezirke](#)

[Nutzungsbedingungen](#)

## **Impressum**

Herausgeberin: Stadt Münster

Stadtplanungsamt

Redaktion: Informationsmanagement und Statistikdienststelle

Januar 2022