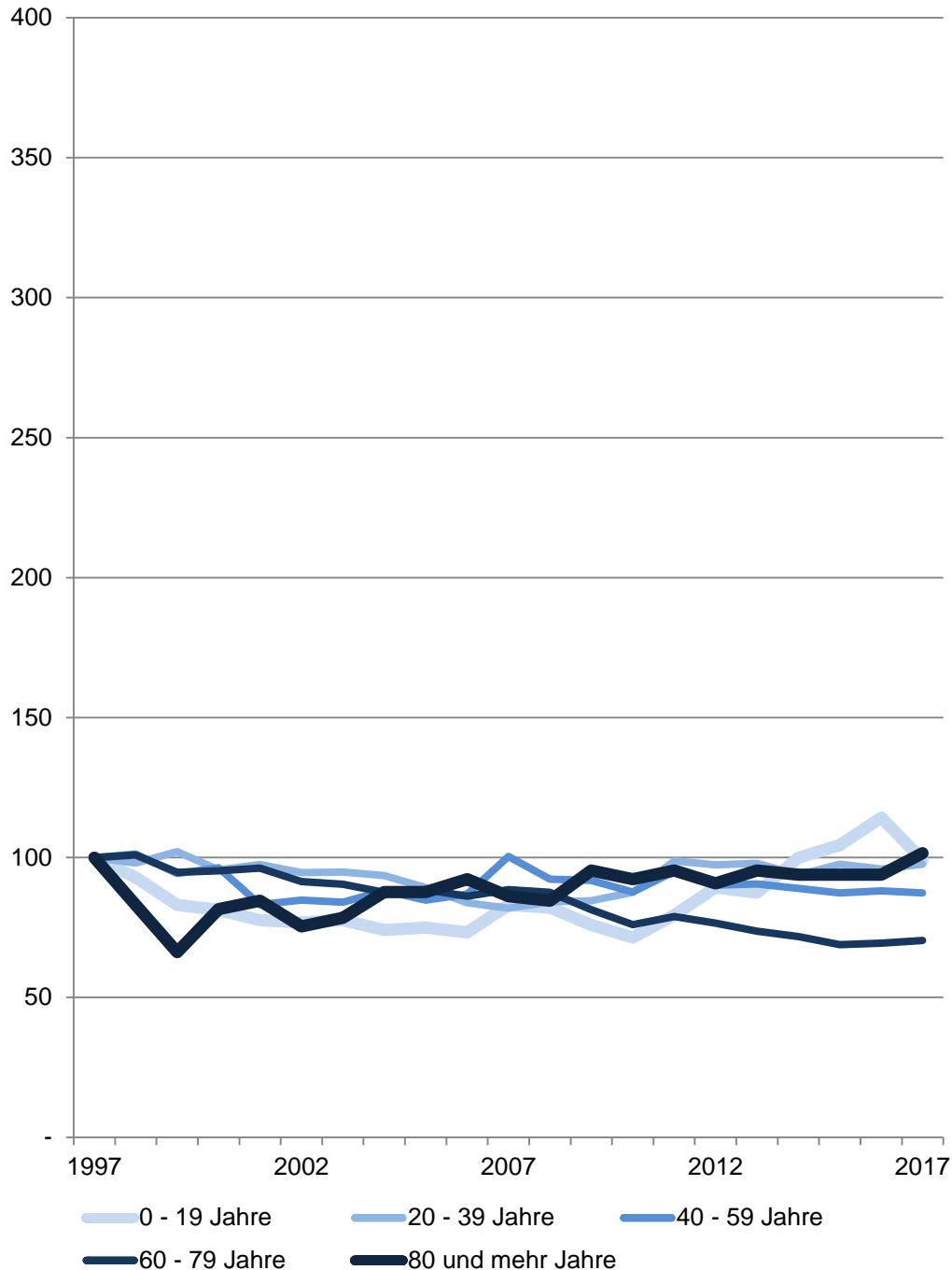


Stadtteilsteckbrief 2017

12 Überwasser

Bevölkerungsentwicklung nach Altersgruppen

1997 = 100



12 Überwasser

| Am 31.12. | Wohnberechtigte Bevölkerung im Stadtteil | | | | | |
|--------------|--|-------------------------------|---------|---------|---------|-------------|
| | Gesamt | davon im Alter von ... Jahren | | | | |
| | | 0 - 19 | 20 - 39 | 40 - 59 | 60 - 79 | 80 und mehr |
| Anzahl | | | | | | |
| 1997 | 1 498 | 112 | 868 | 244 | 209 | 65 |
| 1998 | 1 467 | 104 | 851 | 247 | 211 | 54 |
| 1999 | 1 450 | 93 | 886 | 230 | 198 | 43 |
| 2000 | 1 408 | 91 | 830 | 235 | 199 | 53 |
| 2001 | 1 392 | 87 | 846 | 203 | 201 | 55 |
| 2002 | 1 354 | 86 | 821 | 207 | 191 | 49 |
| 2003 | 1 355 | 87 | 823 | 205 | 189 | 51 |
| 2004 | 1 350 | 83 | 812 | 215 | 183 | 57 |
| 2005 | 1 308 | 84 | 775 | 207 | 185 | 57 |
| 2006 | 1 262 | 82 | 728 | 212 | 180 | 60 |
| 2007 | 1 290 | 93 | 711 | 245 | 185 | 56 |
| 2008 | 1 285 | 92 | 730 | 225 | 183 | 55 |
| 2009 | 1 275 | 85 | 734 | 224 | 170 | 62 |
| 2010 | 1 273 | 80 | 760 | 214 | 159 | 60 |
| 2011 | 1 405 | 89 | 857 | 232 | 165 | 62 |
| 2012 | 1 384 | 100 | 845 | 220 | 160 | 59 |
| 2013 | 1 385 | 98 | 850 | 221 | 154 | 62 |
| 2014 | 1 354 | 112 | 814 | 217 | 150 | 61 |
| 2015 | 1 382 | 117 | 847 | 213 | 144 | 61 |
| 2016 | 1 381 | 128 | 832 | 215 | 145 | 61 |
| 2017 | 1 384 | 111 | 847 | 213 | 147 | 66 |
| Anteil in % | | | | | | |
| 1997 | 100,0 | 7,5 | 57,9 | 16,3 | 14,0 | 4,3 |
| 2007 | 100,0 | 7,2 | 55,1 | 19,0 | 14,3 | 4,3 |
| 2017 | 100,0 | 8,0 | 61,2 | 15,4 | 10,6 | 4,8 |

Quelle: Stadt Münster - Amt für Stadtentwicklung, Stadtplanung, Verkehrsplanung
Informationsmanagement und Statistikdienststelle

Wohnberechtigte Bevölkerung

Zur Wohnberechtigten Bevölkerung einer Gemeinde zählen alle Personen, die in der Gemeinde eine Wohnung haben, unabhängig davon, ob es sich um eine Haupt- oder Nebenwohnung handelt. Grundlage zur Berechnung der Wohnberechtigten Bevölkerung war bis 2010 die Volkszählung 1987. Aufgrund der zeitlichen Entfernung ergeben sich Ungenauigkeiten, die sich bei der Berechnung der Wohnberechtigten Bevölkerung niederschlagen.

Ab 2011 wird die Wohnberechtigte Bevölkerung durch die Auszählung aller gemeldeten Wohnsitze (Haupt- und Nebenwohnsitze) des Melderegisters der Stadt Münster abgebildet.

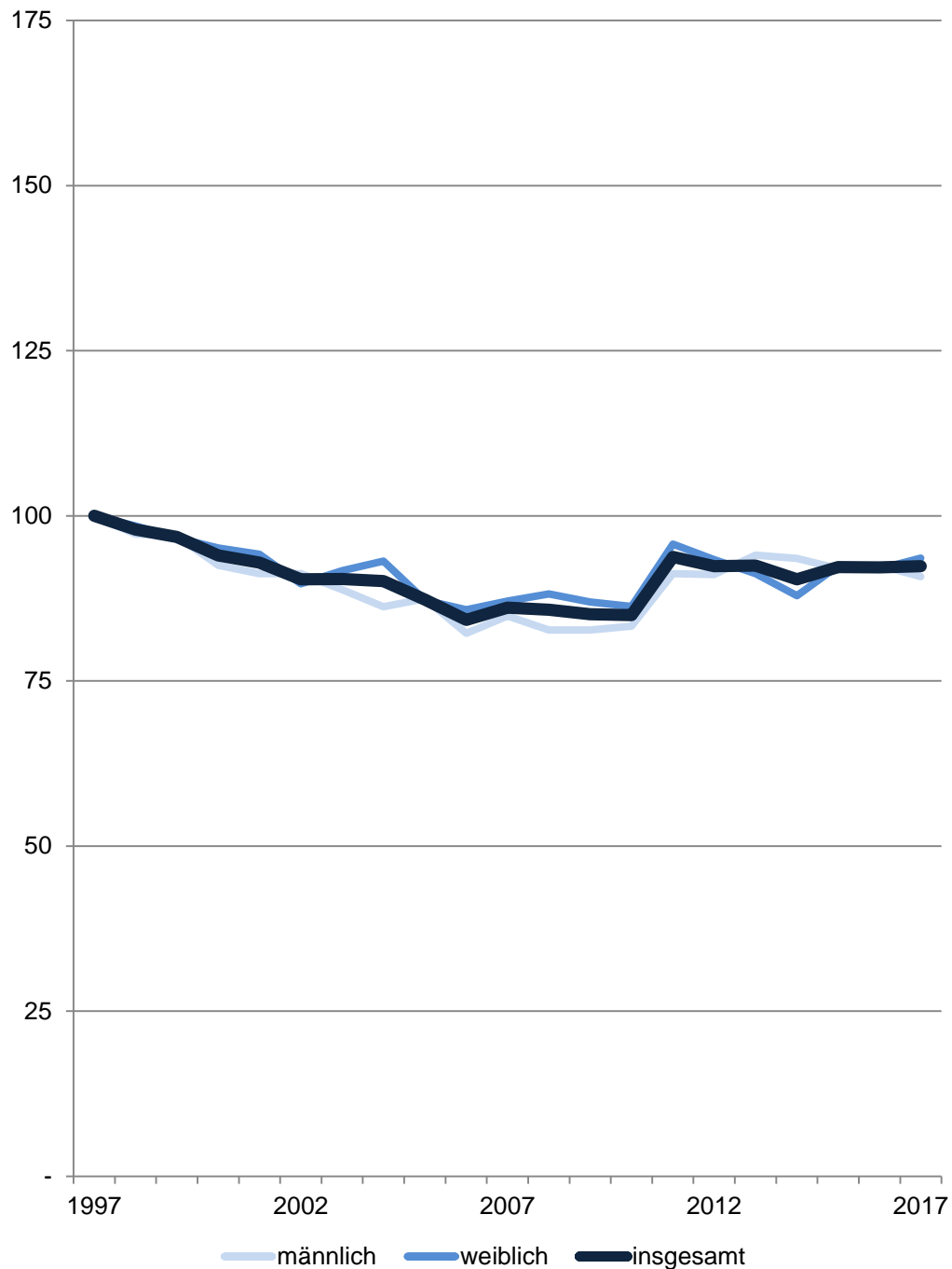
[zurück zur Internetseite](#)

[Karte der Stadtteile](#)

[Nutzungsbedingungen](#)

Bevölkerungsentwicklung nach Geschlecht

1997 = 100



12 Überwasser

| Am 31.12. | Wohnberechtigte Bevölkerung im Stadtteil | | |
|--------------|--|----------|----------|
| | Gesamt | davon | |
| | | männlich | weiblich |
| Anzahl | | | |
| 1997 | 1 498 | 653 | 845 |
| 1998 | 1 467 | 635 | 832 |
| 1999 | 1 450 | 633 | 817 |
| 2000 | 1 408 | 604 | 804 |
| 2001 | 1 392 | 596 | 796 |
| 2002 | 1 354 | 596 | 758 |
| 2003 | 1 355 | 580 | 775 |
| 2004 | 1 350 | 563 | 787 |
| 2005 | 1 308 | 571 | 737 |
| 2006 | 1 262 | 537 | 725 |
| 2007 | 1 290 | 554 | 736 |
| 2008 | 1 285 | 540 | 745 |
| 2009 | 1 275 | 540 | 735 |
| 2010 | 1 273 | 544 | 729 |
| 2011 | 1 405 | 596 | 809 |
| 2012 | 1 384 | 595 | 789 |
| 2013 | 1 385 | 614 | 771 |
| 2014 | 1 354 | 611 | 743 |
| 2015 | 1 382 | 601 | 781 |
| 2016 | 1 381 | 604 | 777 |
| 2017 | 1 384 | 593 | 791 |
| | Anteil in % | | |
| 1997 | 100,0 | 43,6 | 56,4 |
| 2007 | 100,0 | 42,9 | 57,1 |
| 2017 | 100,0 | 42,8 | 57,2 |

Quelle: Stadt Münster - Amt für Stadtentwicklung, Stadtplanung, Verkehrsplanung
Informationsmanagement und Statistikdienststelle

Wohnberechtigte Bevölkerung

Zur Wohnberechtigten Bevölkerung einer Gemeinde zählen alle Personen, die in der Gemeinde eine Wohnung haben, unabhängig davon, ob es sich um eine Haupt- oder Nebenwohnung handelt. Grundlage zur Berechnung der Wohnberechtigten Bevölkerung war bis 2010 die Volkszählung 1987. Aufgrund der zeitlichen Entfernung ergeben sich Ungenauigkeiten, die sich bei der Berechnung der Wohnberechtigten Bevölkerung niederschlagen.

Ab 2011 wird die Wohnberechtigte Bevölkerung durch die Auszählung aller gemeldeten Wohnsitze (Haupt- und Nebenwohnsitze) des Melderegisters der Stadt Münster abgebildet.

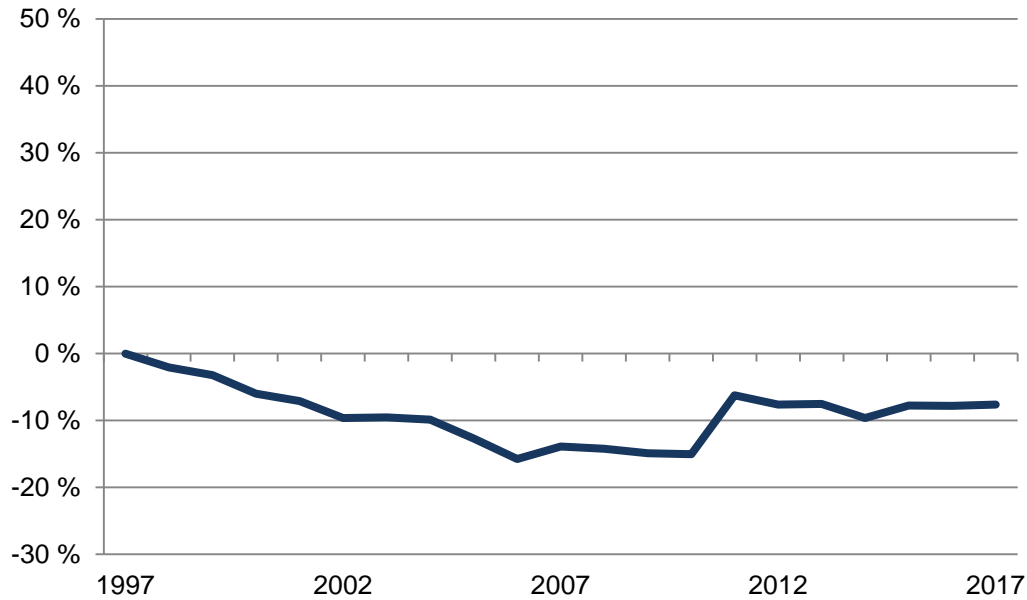
[zurück zur Internetseite](#)

[Karte der Stadtteile](#)

[Nutzungsbedingungen](#)

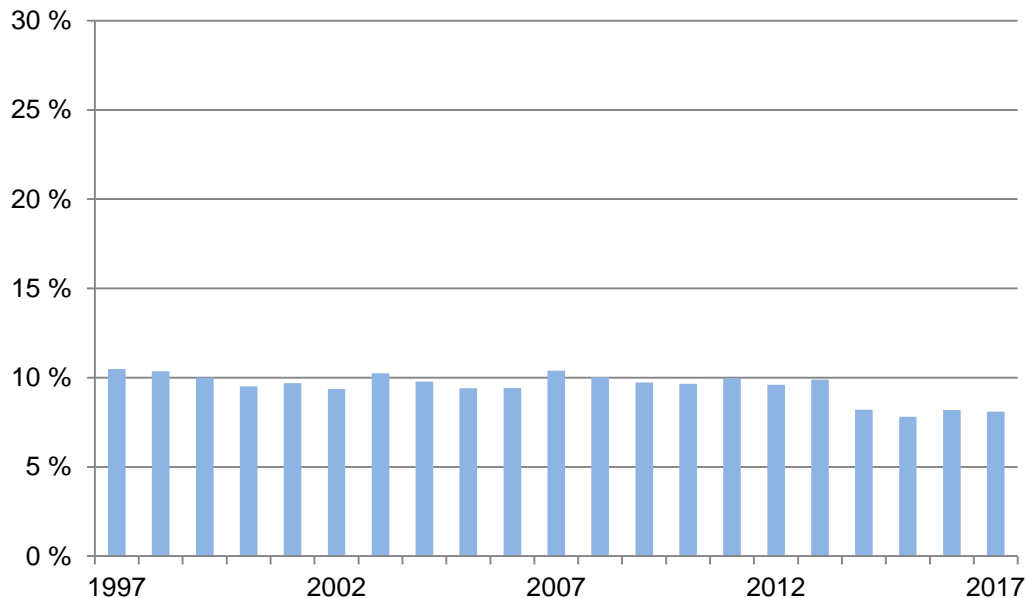
Bevölkerungsentwicklung insgesamt

1997 = 0 %



Bevölkerungsentwicklung

Anteile der nicht deutschen Bevölkerung



12 Überwasser

| Am 31.12. | Wohnberechtigte Bevölkerung im Stadtteil | | |
|--------------|--|-----------------------------------|---------------|
| | Gesamt | davon nach 1. Staatsangehörigkeit | |
| | | deutsch | nicht deutsch |
| Anzahl | | | |
| 1997 | 1 498 | 1 341 | 157 |
| 1998 | 1 467 | 1 315 | 152 |
| 1999 | 1 450 | 1 305 | 145 |
| 2000 | 1 408 | 1 274 | 134 |
| 2001 | 1 392 | 1 257 | 135 |
| 2002 | 1 354 | 1 227 | 127 |
| 2003 | 1 355 | 1 216 | 139 |
| 2004 | 1 350 | 1 218 | 132 |
| 2005 | 1 308 | 1 185 | 123 |
| 2006 | 1 262 | 1 143 | 119 |
| 2007 | 1 290 | 1 156 | 134 |
| 2008 | 1 285 | 1 156 | 129 |
| 2009 | 1 275 | 1 151 | 124 |
| 2010 | 1 273 | 1 150 | 123 |
| 2011 | 1 405 | 1 265 | 140 |
| 2012 | 1 384 | 1 251 | 133 |
| 2013 | 1 385 | 1 248 | 137 |
| 2014 | 1 354 | 1 243 | 111 |
| 2015 | 1 382 | 1 274 | 108 |
| 2016 | 1 381 | 1 268 | 113 |
| 2017 | 1 384 | 1 272 | 112 |
| | Anteil in % | | |
| 1997 | 100,0 | 89,5 | 10,5 |
| 2007 | 100,0 | 89,6 | 10,4 |
| 2017 | 100,0 | 91,9 | 8,1 |

Quelle: Stadt Münster - Amt für Stadtentwicklung, Stadtplanung, Verkehrsplanung
Informationsmanagement und Statistikdienststelle

Wohnberechtigte Bevölkerung

Zur Wohnberechtigten Bevölkerung einer Gemeinde zählen alle Personen, die in der Gemeinde eine Wohnung haben, unabhängig davon, ob es sich um eine Haupt- oder Nebenwohnung handelt. Grundlage zur Berechnung der Wohnberechtigten Bevölkerung war bis 2010 die Volkszählung 1987. Aufgrund der zeitlichen Entfernung ergeben sich Ungenauigkeiten, die sich bei der Berechnung der Wohnberechtigten Bevölkerung niederschlagen.

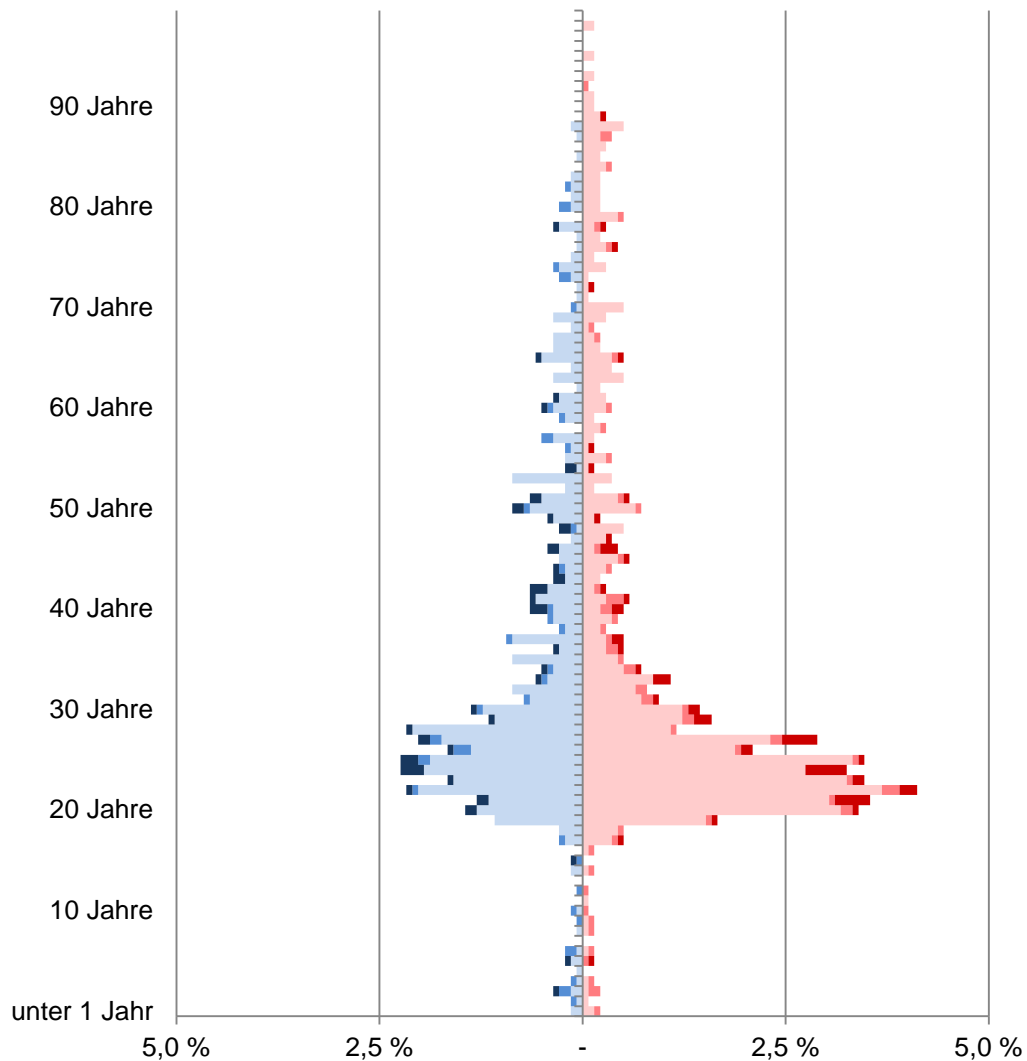
Ab 2011 wird die Wohnberechtigte Bevölkerung durch die Auszählung aller gemeldeten Wohnsitze (Haupt- und Nebenwohnsitze) des Melderegisters der Stadt Münster abgebildet.

[zurück zur Internetseite](#)

[Karte der Stadtteile](#)

[Nutzungsbedingungen](#)

Altersstruktur nach Migrationsvorgeschichte 2017



- männliche Deutsche ohne Migrationsvorgeschichte
- männliche Deutsche mit Migrationsvorgeschichte
- männliche Ausländer
- weibliche Deutsche ohne Migrationsvorgeschichte
- weibliche Deutsche mit Migrationsvorgeschichte
- weibliche Ausländer

12 Überwasser

| Am 31.12. | Wohnberechtigte Bevölkerung im Stadtteil | | | | | |
|--------------|--|---|-----------------------------|-----------|---|--------------------------------------|
| | Gesamt | davon | | | | |
| | | ohne Migrations- vor- geschichte | mit Migrationsvorgeschichte | | | |
| | | | Insgesamt | Ausländer | davon | |
| | | | | | persönlicher Migrationsvorgeschichte | vererbter Migrationsvorgeschichte |
| Anzahl | | | | | | |
| 2007 | 1 290 | 1 050 | 240 | 134 | 92 | 14 |
| 2008 | 1 285 | 1 043 | 242 | 129 | 95 | 18 |
| 2009 | 1 275 | 1 042 | 233 | 124 | 93 | 16 |
| 2010 | 1 273 | 1 050 | 223 | 123 | 83 | 17 |
| 2011 | 1 405 | 1 161 | 244 | 140 | 85 | 19 |
| 2012 | 1 384 | 1 148 | 236 | 133 | 85 | 18 |
| 2013 | 1 385 | 1 138 | 247 | 137 | 90 | 20 |
| 2014 | 1 354 | 1 133 | 221 | 111 | 86 | 24 |
| 2015 | 1 382 | 1 163 | 219 | 108 | 87 | 24 |
| 2016 | 1 381 | 1 162 | 219 | 113 | 83 | 23 |
| 2017 | 1 384 | 1 164 | 220 | 112 | 86 | 22 |

Quelle: Stadt Münster

[Definitionen](#)

Amt für Stadtentwicklung, Stadtplanung, Verkehrsplanung
Informationsmanagement und Statistikdienststelle

Wohnberechtigte Bevölkerung

Zur Wohnberechtigten Bevölkerung einer Gemeinde zählen alle Personen, die in der Gemeinde eine Wohnung haben, unabhängig davon, ob es sich um eine Haupt- oder Nebenwohnung handelt. Grundlage zur Berechnung der Wohnberechtigten Bevölkerung war bis 2010 die Volkszählung 1987. Aufgrund der zeitlichen Entfernung ergeben sich Ungenauigkeiten, die sich bei der Berechnung der Wohnberechtigten Bevölkerung niederschlagen.

Ab 2011 wird die Wohnberechtigte Bevölkerung durch die Auszählung aller gemeldeten Wohnsitze (Haupt- und Nebenwohnsitze) des Melderegisters der Stadt Münster abgebildet.

Migrationsvorgeschichte

Vertiefende Angaben und Definitionen zur Migrationsvorgeschichte in der Stadt Münster

Ausländer

Als Ausländer gelten die Personen, die eine fremde 1. Staatsangehörigkeit besitzen, staatenlos sind oder deren Staatsangehörigkeit nicht geklärt ist.

Deutsche mit persönlicher Migrationsvorgeschichte

Hierzu gehören Heimatvertriebene, Aussiedler/Spätaussiedler und weitere Eingebürgerte.

Deutsche mit vererbter Migrationsvorgeschichte

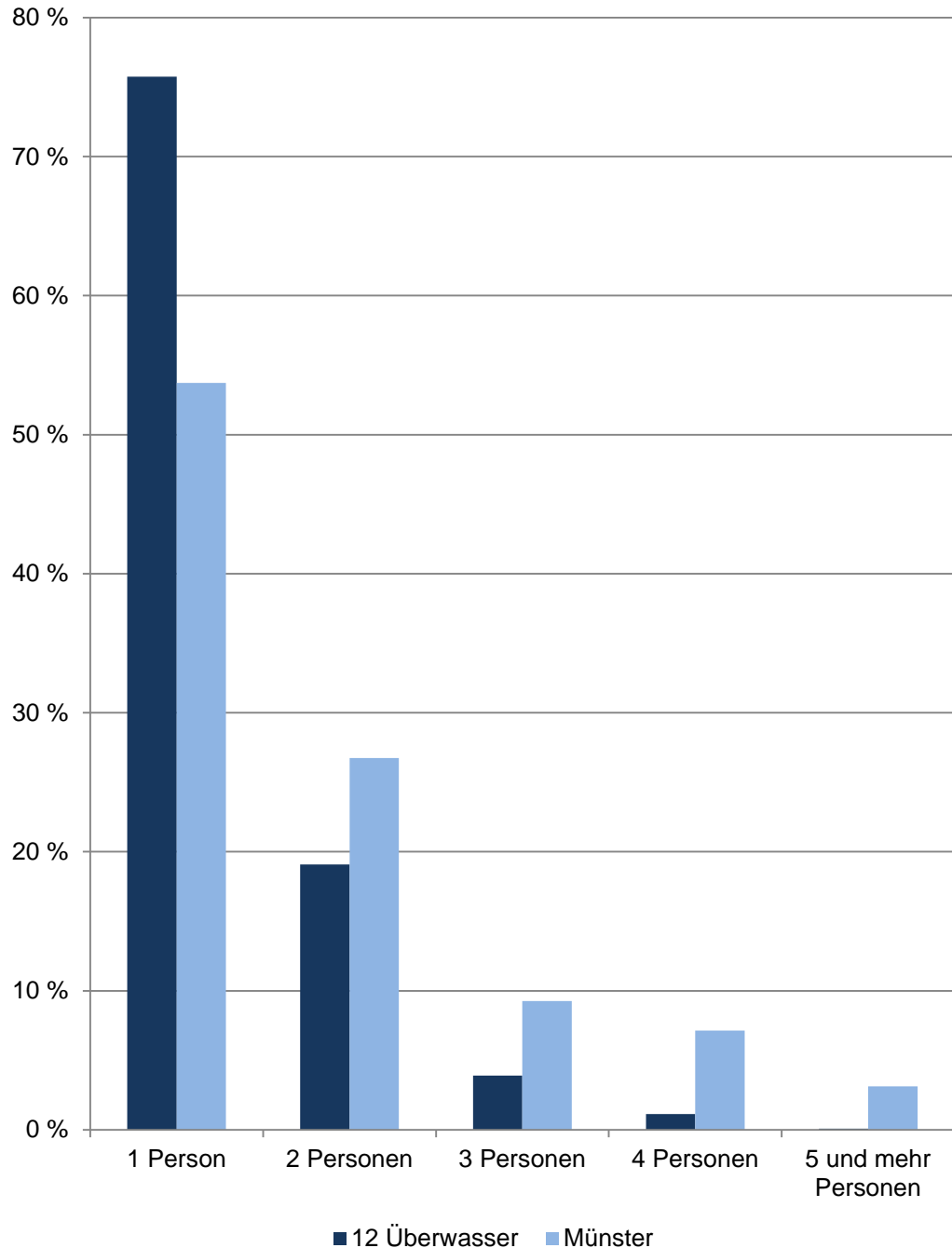
Deutsche Kinder ohne persönliche, aber mit vererbter Migrationsvorgeschichte. Kinder, die mit Eltern aus dem definierten Personenkreis (Ausländer, Aussiedler/Spätaussiedler, Heimatvertriebene und weitere Eingebürgerte) im selben Haushalt leben, haben ebenfalls eine Migrationsvorgeschichte. Hierbei reicht es, wenn ein Elternteil eine Migrationsvorgeschichte hat.

[zurück zur Internetseite](#)

[Karte der Stadtteile](#)

[Nutzungsbedingungen](#)

Anteile der Haushaltsgroßen 2017 im Stadtteil und in Münster



12 Überwasser

| Am 31.12. | Haushalte der Wohnberechtigten Bevölkerung im Stadtteil | | | | | |
|--------------|---|--------------------------|------|-----|-----|------------|
| | Gesamt | davon mit ... Person(en) | | | | |
| | | 1 | 2 | 3 | 4 | 5 und mehr |
| | Anzahl | | | | | |
| 2007 | 954 | 715 | 185 | 32 | 18 | 4 |
| 2008 | 925 | 672 | 191 | 40 | 16 | 6 |
| 2009 | 940 | 701 | 182 | 41 | 11 | 5 |
| 2010 | 954 | 728 | 171 | 38 | 13 | 4 |
| 2011 | 1 073 | 838 | 178 | 37 | 15 | 5 |
| 2012 | 1 049 | 804 | 192 | 33 | 18 | 2 |
| 2013 | 1 054 | 814 | 186 | 36 | 15 | 3 |
| 2014 | 1 019 | 779 | 183 | 37 | 17 | 3 |
| 2015 | 1 050 | 813 | 180 | 37 | 16 | 4 |
| 2016 | 1 040 | 789 | 193 | 42 | 14 | 2 |
| 2017 | 1 048 | 794 | 200 | 41 | 12 | 1 |
| | Anteil in % | | | | | |
| 2017 | 100,0 | 75,8 | 19,1 | 3,9 | 1,1 | 0,1 |

Quelle: Stadt Münster - Amt für Stadtentwicklung, Stadtplanung, Verkehrsplanung
Informationsmanagement und Statistikdienststelle

Wohnberechtigte Bevölkerung

Zur Wohnberechtigten Bevölkerung einer Gemeinde zählen alle Personen, die in der Gemeinde eine Wohnung haben, unabhängig davon, ob es sich um eine Haupt- oder Nebenwohnung handelt. Grundlage zur Berechnung der Wohnberechtigten Bevölkerung war bis 2010 die Volkszählung 1987. Aufgrund der zeitlichen Entfernung ergeben sich Ungenauigkeiten, die sich bei der Berechnung der Wohnberechtigten Bevölkerung niederschlagen.

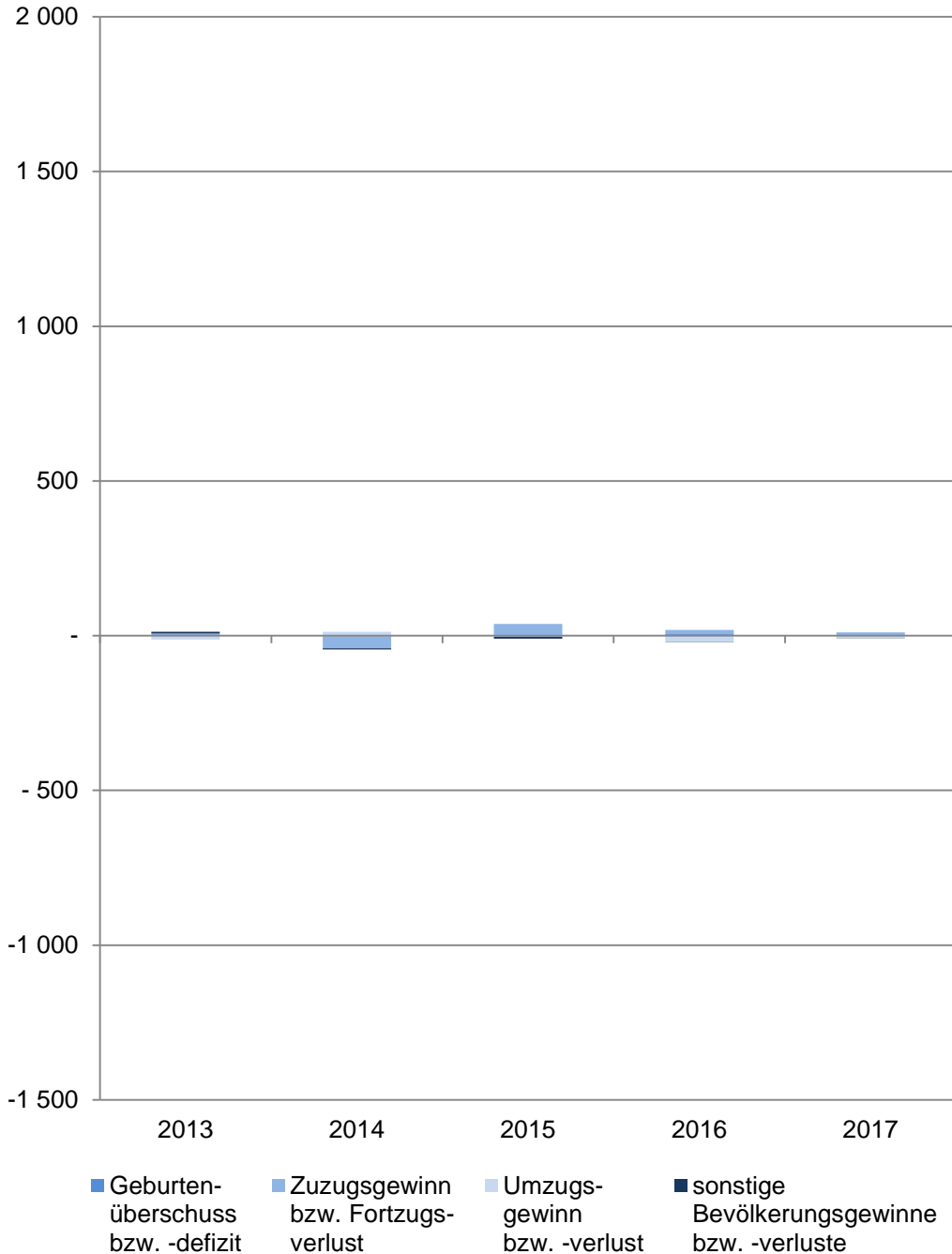
Ab 2011 wird die Wohnberechtigte Bevölkerung durch die Auszählung aller gemeldeten Wohnsitze (Haupt- und Nebenwohnsitze) des Melderegisters der Stadt Münster abgebildet.

Haushalt

Der Begriff „Haushalt“ wird hier als „Personen, die aufgrund von Indizien, die aus dem Melderegister gewonnen wurden, zusammen wohnen und leben“ verstanden. Diese so zu Haushalten zusammengeführten Personen entsprechen dem Typ des Wohnhaushaltes. Gemeinsames Wirtschaften kann bei dieser Form der Bildung von Haushalten nicht unterstellt werden.

Bei der vorliegenden Betrachtung werden Personen ohne eigene Haushaltsführung („Personen in Anstalten“) von der Generierung ausgeschlossen.

Saldierte Bevölkerungsbewegungen im Stadtteil



12 Überwasser

| Im Jahr | Saldierte Bevölkerungsbewegungen der Wohnberechtigten Bevölkerung im Stadtteil | | | | |
|---------|--|----------------------------------|-----------------------------------|----------------------------|---|
| | Gesamt | davon | | | |
| | | Geburtenüberschuss bzw. -defizit | Zuzugsgewinn bzw. Fortzugsverlust | Umzugsgewinn bzw. -verlust | sonstige Bevölkerungsgewinne bzw. -verluste |
| 2013 | + 1 | - 1 | + 7 | - 11 | + 6 |
| 2014 | - 31 | - 2 | - 39 | + 13 | - 3 |
| 2015 | + 28 | - | + 38 | - 4 | - 6 |
| 2016 | - 1 | + 5 | + 14 | - 19 | - 1 |
| 2017 | + 3 | - 1 | + 11 | - 6 | - 1 |

Quelle: Stadt Münster

Amt für Stadtentwicklung, Stadtplanung, Verkehrsplanung
Informationsmanagement und Statistikdienststelle

[Definitionen](#)

Wohnberechtigte Bevölkerung

Ab 2011 wird die Wohnberechtigte Bevölkerung durch die Auszählung aller gemeldeten Wohnsitze (Haupt- und Nebenwohnsitze) des Melderegisters der Stadt Münster abgebildet.

Geburtenüberschuss bzw. -defizit

Geburten abzüglich der Sterbefälle

Zuzugsgewinn bzw. Fortzugsverlust

Wanderungen über die Stadtgrenze; Zuzüge abzüglich Fortzüge

Umzugsgewinn bzw. -verlust

Wanderungen innerhalb der Stadtgrenze; Binnenzuzüge abzüglich Binnenfortzüge

sonstige Bevölkerungsgewinne bzw. -verluste

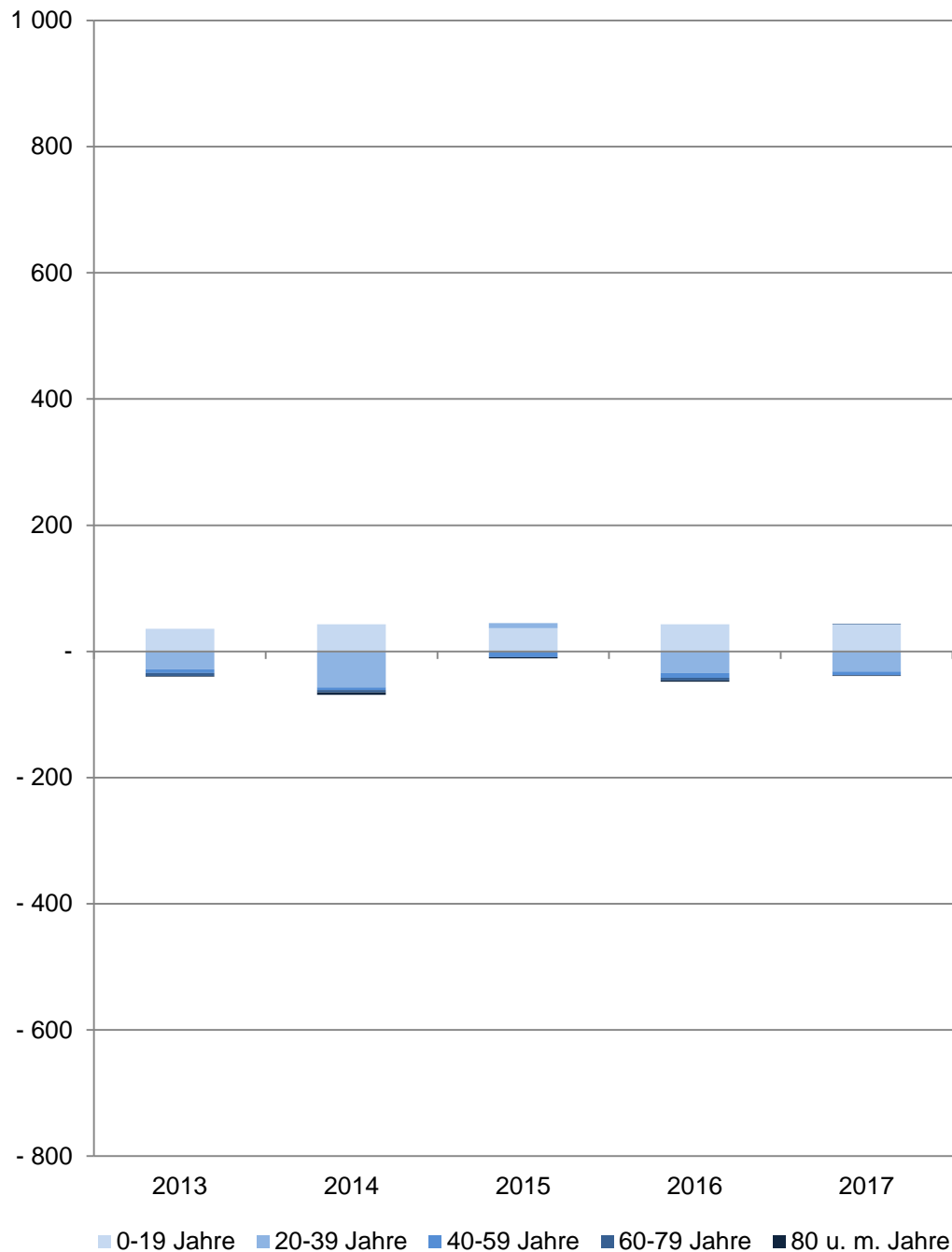
Beispielsweise: Abmeldungen von Amts wegen, Gründung einer weiteren Wohnung in Münster

[zurück zur Internetseite](#)

[Karte der Stadtteile](#)

[Nutzungsbedingungen](#)

Wanderungssalden nach Altersgruppen im Stadtteil



12 Überwasser

| Im Jahr | Wanderungssaldo der Wohnberechtigten Bevölkerung im Stadtteil | | | | | |
|---------|---|-------------------------|---------|---------|---------|-------------|
| | Gesamt | Im Alter von ... Jahren | | | | |
| | | 0 - 19 | 20 - 39 | 40 - 59 | 60 - 79 | 80 und mehr |
| Anzahl | | | | | | |
| 2013 | - 4 | + 36 | - 28 | - 6 | - 5 | - 1 |
| 2014 | - 26 | + 43 | - 57 | - 4 | - 4 | - 4 |
| 2015 | + 34 | + 37 | + 8 | - 9 | - | - 2 |
| 2016 | - 5 | + 43 | - 34 | - 8 | - 4 | - 2 |
| 2017 | + 5 | + 43 | - 32 | - 6 | + 1 | - 1 |

Quelle: Stadt Münster

Amt für Stadtentwicklung, Stadtplanung, Verkehrsplanung
Informationsmanagement und Statistikdienststelle

[Definitionen](#)

Wohnberechtigte Bevölkerung

Ab 2011 wird die Wohnberechtigte Bevölkerung durch die Auszählung aller gemeldeten Wohnsitze (Haupt- und Nebenwohnsitze) des Melderegisters der Stadt Münster abgebildet.

Wanderungen

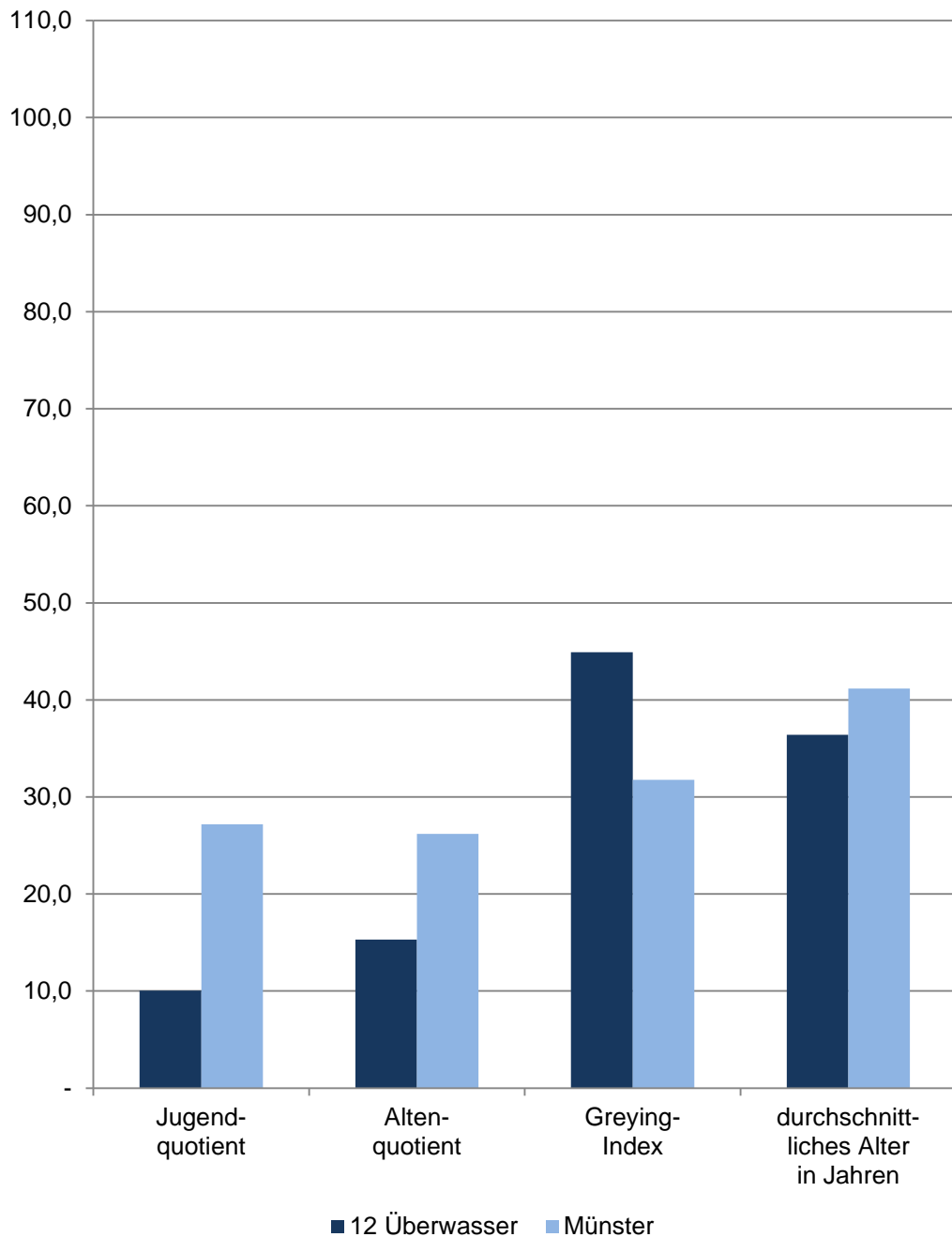
Zu den Wanderungen zählen: Zu- und Fortzüge über die Stadtgrenze sowie Umzüge innerhalb des Stadtgebietes. Wanderungssaldo = (Zuzüge + Binnenzuzüge) - (Fortzüge + Binnenfortzüge)

[zurück zur Internetseite](#)

[Karte der Stadtteile](#)

[Nutzungsbedingungen](#)

Bevölkerungsindikatoren 2017 für Münster und für den Stadtteil Alter



12 Überwasser

| Am 31.12. | Indikatoren der Wohnberechtigten Bevölkerung im Stadtteil - Alter - | | | | |
|--------------|--|--------------------|------------|-------------------|--|
| | Jugend- quotient | Alten- quotient | Billeter J | Greying- Index | durchschnitt- liches Alter in Jahren |
| 2013 | 8,81 | 15,74 | -0,23 | 40,26 | 37,08 |
| 2014 | 10,39 | 15,21 | -0,25 | 40,67 | 36,93 |
| 2015 | 10,61 | 14,69 | -0,23 | 42,36 | 36,28 |
| 2016 | 11,70 | 14,53 | -0,24 | 42,07 | 36,26 |
| 2017 | 10,05 | 15,31 | -0,26 | 44,90 | 36,40 |

Quelle: Stadt Münster

Amt für Stadtentwicklung, Stadtplanung, Verkehrsplanung
Informationsmanagement und Statistikdienststelle

[Definitionen](#)

Wohnberechtigte Bevölkerung

Ab 2011 wird die Wohnberechtigte Bevölkerung durch die Auszählung aller gemeldeten Wohnsitze (Haupt- und Nebenwohnsitze) des Melderegisters der Stadt Münster abgebildet.

Jugendquotient

Anzahl der Wohnberechtigten Bevölkerung im Alter von 0 - 19 Jahren dividiert durch die Anzahl der Wohnberechtigten Bevölkerung im Alter von 20 - 64 Jahren multipliziert mit 100.

Altenquotient

Anzahl der Wohnberechtigten Bevölkerung im Alter von 65 und mehr Jahren dividiert durch die Anzahl der Wohnberechtigten Bevölkerung im Alter von 20 - 64 Jahren multipliziert mit 100.

Billeter J

Differenz der Wohnberechtigten Bevölkerung im Alter von 0 -14 Jahren abzüglich der Anzahl der Wohnberechtigten Bevölkerung im Alter von 50 und mehr Jahren dividiert durch die Anzahl der Wohnberechtigten Bevölkerung im Alter von 15 - 49 Jahren.

Greying-Index

Anzahl der Wohnberechtigten Bevölkerung im Alter von 80 und mehr Jahren dividiert durch die Anzahl der Wohnberechtigten Bevölkerung im Alter von 60 - 79 Jahren multipliziert mit 100.

Durchschnittliches Alter in Jahren

Das durchschnittliche Alter der Wohnberechtigten Bevölkerung errechnet sich wie folgt:

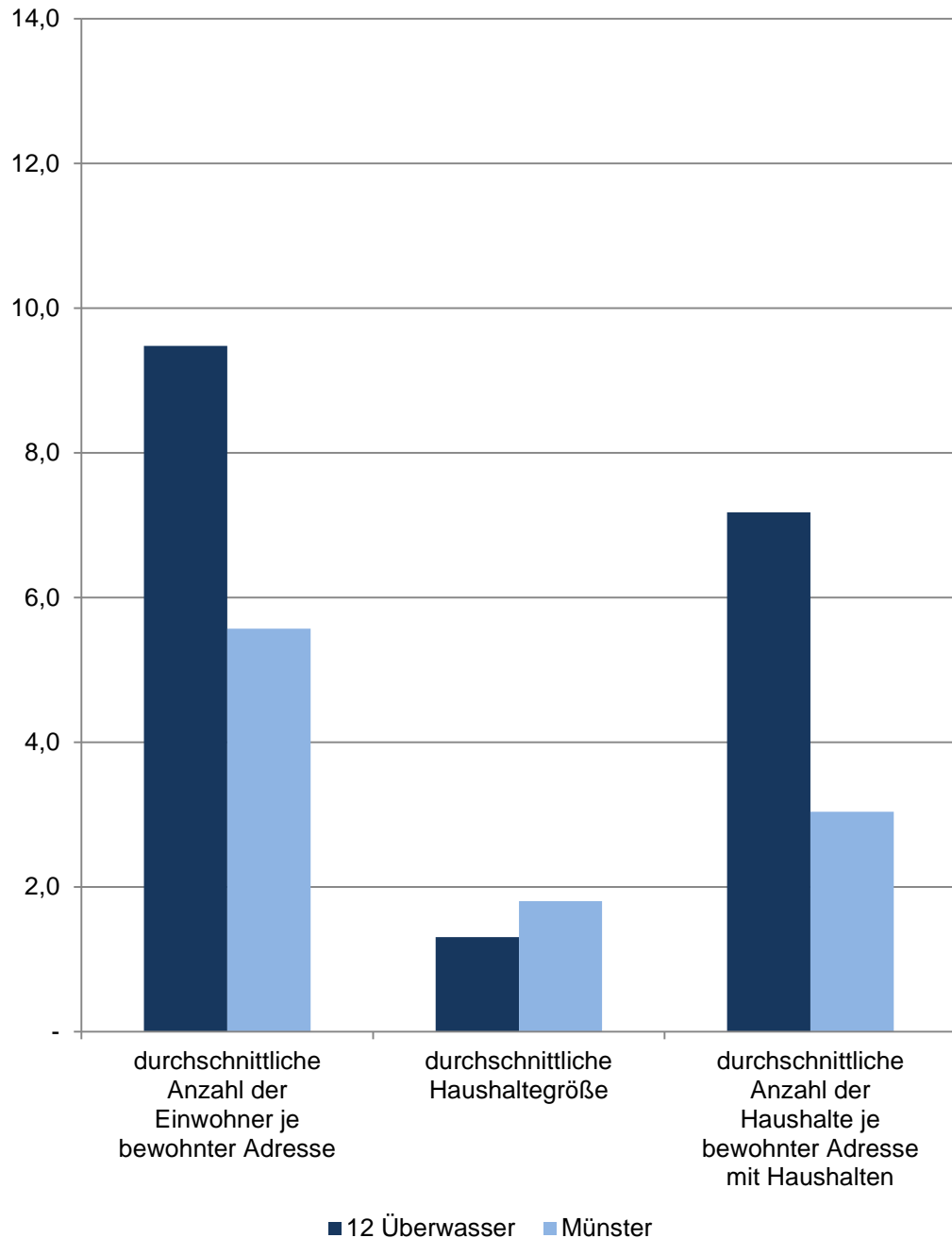
$$((\text{Altersjahrgang} + 0,5) * \text{Anzahl der Personen des Jahrgangs}) / \text{alle Personen}$$

[zurück zur Internetseite](#)

[Karte der Stadtteile](#)

[Nutzungsbedingungen](#)

Bevölkerungsindikatoren 2017 für Münster und für den Stadtteil Dichte



12 Überwasser

| Am 31.12. | Indikatoren der Wohnberechtigten Bevölkerung im Stadtteil - Dichte - | | | | |
|--------------|---|---|---|---------------------------------|--|
| | durchschnittliche Anzahl der Einwohner je ha | durchschnittliche Anzahl der Einwohner je km ² | durchschnittliche Anzahl der Einwohner je bewohnter Adresse | durchschnittliche Haushaltgröße | durchschnittliche Anzahl der Haushalte je bewohnter Adresse mit Haushalten |
| | Personen | | | | |
| 2013 | 57,64 | 5 763,84 | 9,05 | 1,30 | 6,89 |
| 2014 | 56,35 | 5 634,83 | 8,74 | 1,31 | 6,57 |
| 2015 | 57,51 | 5 751,36 | 9,03 | 1,30 | 6,86 |
| 2016 | 57,47 | 5 747,19 | 9,27 | 1,31 | 6,98 |
| 2017 | 57,60 | 5 759,68 | 9,48 | 1,31 | 7,18 |

Quelle: Stadt Münster

[Definitionen](#)

Amt für Stadtentwicklung, Stadtplanung, Verkehrsplanung
Informationsmanagement und Statistikdienststelle

Wohnberechtigte Bevölkerung

Ab 2011 wird die Wohnberechtigte Bevölkerung durch die Auszählung aller gemeldeten Wohnsitze (Haupt- und Nebenwohnsitze) des Melderegisters der Stadt Münster abgebildet.

ha

Hektar; Fläche von 100 m mal 100 m

km²

Quadratkilometer; Fläche von 1 000 m mal 1 000 m

bewohnte Adresse

Straße mit Hausnummer und gegebenenfalls mit Hausnummernzusatz, an der Personen gemeldet sind.

Haushalte

Der Begriff „Haushalt“ wird hier als „Personen, die aufgrund von Indizien, die aus dem Melderegister gewonnen wurden, zusammen wohnen und leben“ verstanden. Diese so zu Haushalten zusammengeführten Personen entsprechen dem Typ des Wohnhaushaltes. Gemeinsames Wirtschaften kann bei dieser Form der Bildung von Haushalten nicht unterstellt werden.

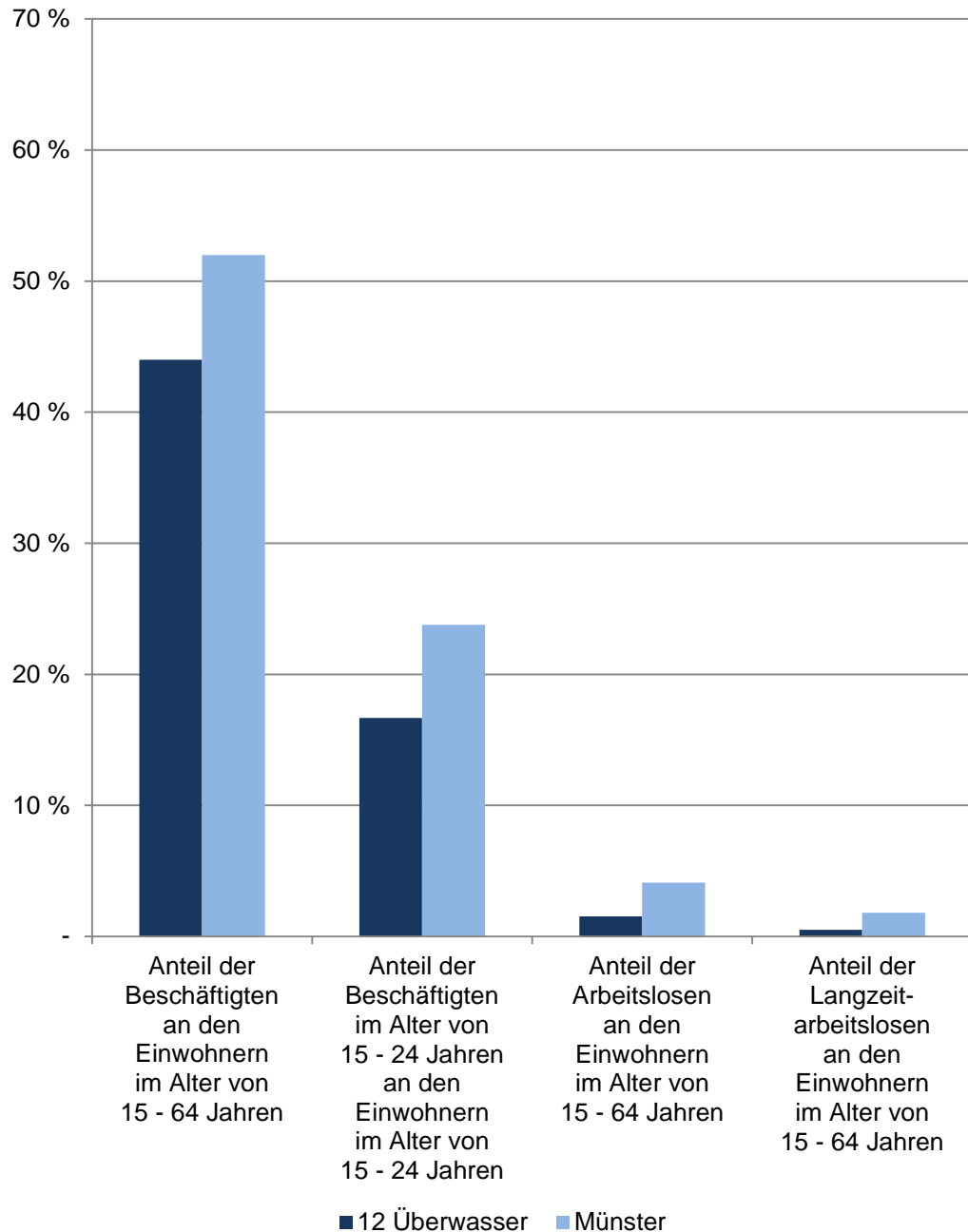
Bei der vorliegenden Betrachtung werden Personen ohne eigene Haushaltsführung („Personen in Anstalten“) von der Generierung ausgeschlossen.

[zurück zur Internetseite](#)

[Karte der Stadtteile](#)

[Nutzungsbedingungen](#)

Bevölkerungsindikatoren 2017 für Münster und für den Stadtteil Erwerbstätigkeit



12 Überwasser

| De- zem- ber | Indikatoren der Wohnberechtigten Bevölkerung im Stadtteil - Erwerbstätigkeit - | | | | |
|--------------------|---|--|--|---|--|
| | Anteil der Beschäftigten an den Einwohnern im Alter von 15 - 64 Jahren | Anteil der Beschäftigten im Alter von 15 - 24 Jahren an den Einwohnern im Alter von 15 - 24 Jahren | Verhältnis der Beschäftigten zu den Arbeitslosen | Anteil der Arbeitslosen an den Einwohnern im Alter von 15 - 64 Jahren | Anteil der Langzeit-arbeitslosen an den Einwohnern im Alter von 15 - 64 Jahren |
| | in % | | | in % | |
| 2013 | 38,49 | 12,69 | 26,18 | 1,47 | 0,52 |
| 2014 | 39,54 | 13,61 | 21,43 | 1,85 | 0,70 |
| 2015 | 39,51 | 13,66 | 17,81 | 2,22 | 0,94 |
| 2016 | 40,84 | 14,16 | 26,61 | 1,53 | 0,51 |
| 2017 | 44,01 | 16,67 | 28,56 | 1,54 | 0,51 |

Quellen:

Bevölkerung: Stadt Münster - Amt für Stadtentwicklung, Stadtplanung, Verkehrsplanung
Beschäftigte und Arbeitslose: Statistik der Bundesagentur für Arbeit

[Definitionen](#)

Wohnberechtigte Bevölkerung

Ab 2011 wird die Wohnberechtigte Bevölkerung durch die Auszählung aller gemeldeten Wohnsitze (Haupt- und Nebenwohnsitze) des Melderegisters der Stadt Münster abgebildet. Stichtag: 31.12.

Beschäftigte

Sozialversicherungspflichtig Beschäftigte am Wohnort Münster am 31.12.

Arbeitslose

Arbeitssuchende, die in keinem umfassenden Beschäftigungsverhältnis stehen und persönlich bei der Agentur für Arbeit gemeldet sind. Stichtag: 15.12.

Langzeitarbeitslose

Als Langzeitarbeitslose gelten nach § 18 Abs. 1 SGB III alle Personen, die am jeweiligen Stichtag der Zählung ein Jahr (hier: 364 Tage) und länger bei den Agenturen für Arbeit oder bei den Trägern für Grundsicherung für Arbeitsuchende nach dem SGB II arbeitslos gemeldet waren. Stichtag: 15.12.

Verhältnis der Beschäftigten zu den Arbeitslosen

Rechnerisches Verhältnis; Formel: Anzahl der sozialversicherungspflichtig Beschäftigten zu der Anzahl der Arbeitslosen.

Ist das Ergebnis...

... kleiner als 1, überwiegen die Arbeitslosen.

... genau 1, ist das Verhältnis ausgewogen.

... größer als 1, überwiegen die sozialversicherungspflichtig Beschäftigten.

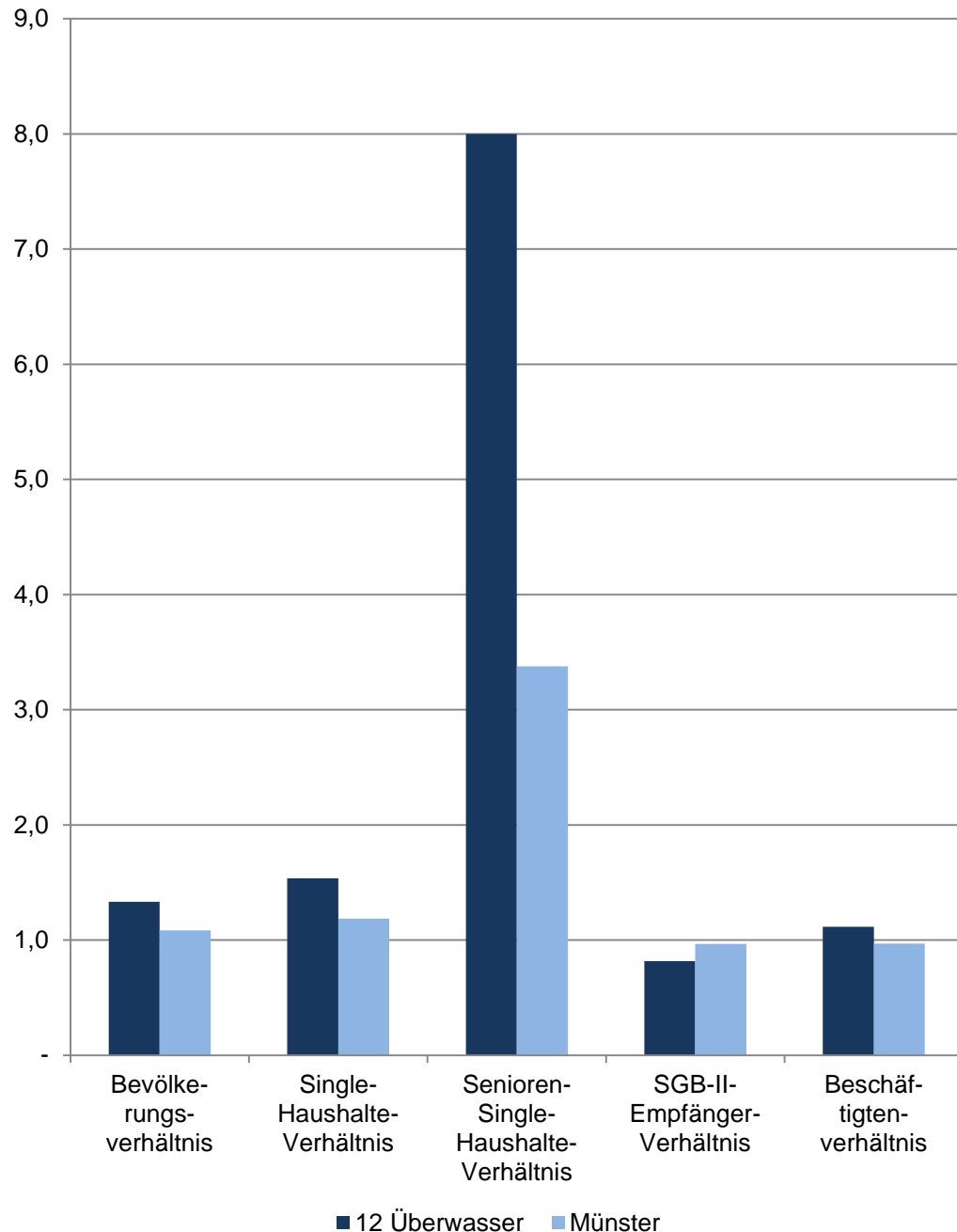
Je näher das Ergebnis an 1 ist, desto ausgewogener ist das rechnerische Verhältnis der sozialversicherungspflichtig Beschäftigten zu den Arbeitslosen.

[zurück zur Internetseite](#)

[Karte der Stadtteile](#)

[Nutzungsbedingungen](#)

Bevölkerungsindikatoren 2017 für Münster und für den Stadtteil Geschlechterverhältnisse



12 Überwasser

| Im De- zember | Indikatoren der Wohnberechtigten Bevölkerung im Stadtteil - Geschlechterverhältnisse - | | | | |
|---------------|---|-------------------------------------|--|-------------------------------------|------------------------------|
| | Bevölkerungs- verhältnis | Single- Haushalte- Verhältnis | Senioren- Single- Haushalte- Verhältnis | SGB-II- Empfänger- Verhältnis | Beschäftigten- verhältnis |
| 2013 | 1,26 | 1,33 | 6,14 | . | 1,08 |
| 2014 | 1,22 | 1,27 | 5,71 | 0,67 | 1,10 |
| 2015 | 1,30 | 1,47 | 4,75 | 0,44 | 1,03 |
| 2016 | 1,29 | 1,47 | 6,67 | 0,60 | 1,05 |
| 2017 | 1,33 | 1,54 | 8,00 | 0,82 | 1,12 |

Quellen:

Bevölkerung: Stadt Münster - Amt für Stadtentwicklung, Stadtplanung, Verkehrsplanung

Haushalte: Stadt Münster - Amt für Stadtentwicklung, Stadtplanung, Verkehrsplanung

SGB-II-Empfänger: Statistik der Bundesagentur für Arbeit

Sozialversicherungspflichtig Beschäftigte: Statistik der Bundesagentur für Arbeit

[Definitionen](#)

Geschlechterverhältnis

Rechnerisches Verhältnis; Formel: Anzahl der weiblichen Personen dividiert durch die Anzahl der männlichen Personen.

Ist das Ergebnis...

... kleiner als 1, überwiegen die männlichen Personen.

... genau 1, ist das Verhältnis ausgewogen.

... größer als 1, überwiegen die weiblichen Personen.

Je näher das Ergebnis an 1 ist, desto ausgewogener ist das rechnerische Geschlechterverhältnis.

Bevölkerungsverhältnis

Anzahl der weiblichen Wohnberechtigten Bevölkerung dividiert durch die Anzahl der männlichen Wohnberechtigten Bevölkerung am 31.12.

Single-Haushalte-Verhältnis

Anzahl der weiblichen 1-Personen Haushalte der Wohnberechtigten Bevölkerung dividiert durch die Anzahl der männlichen 1-Personen-Haushalte der Wohnberechtigten Bevölkerung

Senioren-Single-Haushalte-Verhältnis

Anzahl der weiblichen 1-Personen Haushalte der Wohnberechtigten Bevölkerung im Alter von 75 und mehr Jahren dividiert durch die Anzahl der männlichen 1-Personen-Haushalte der Wohnberechtigten Bevölkerung im Alter von 75 und mehr Jahren am 31.12.

SGB-II-Empfängerverhältnis

Anzahl der weiblichen SGB-II-Empfänger am dividiert durch die Anzahl der männlichen SGB-II-Empfänger am 15.12.

Beschäftigtenverhältnis

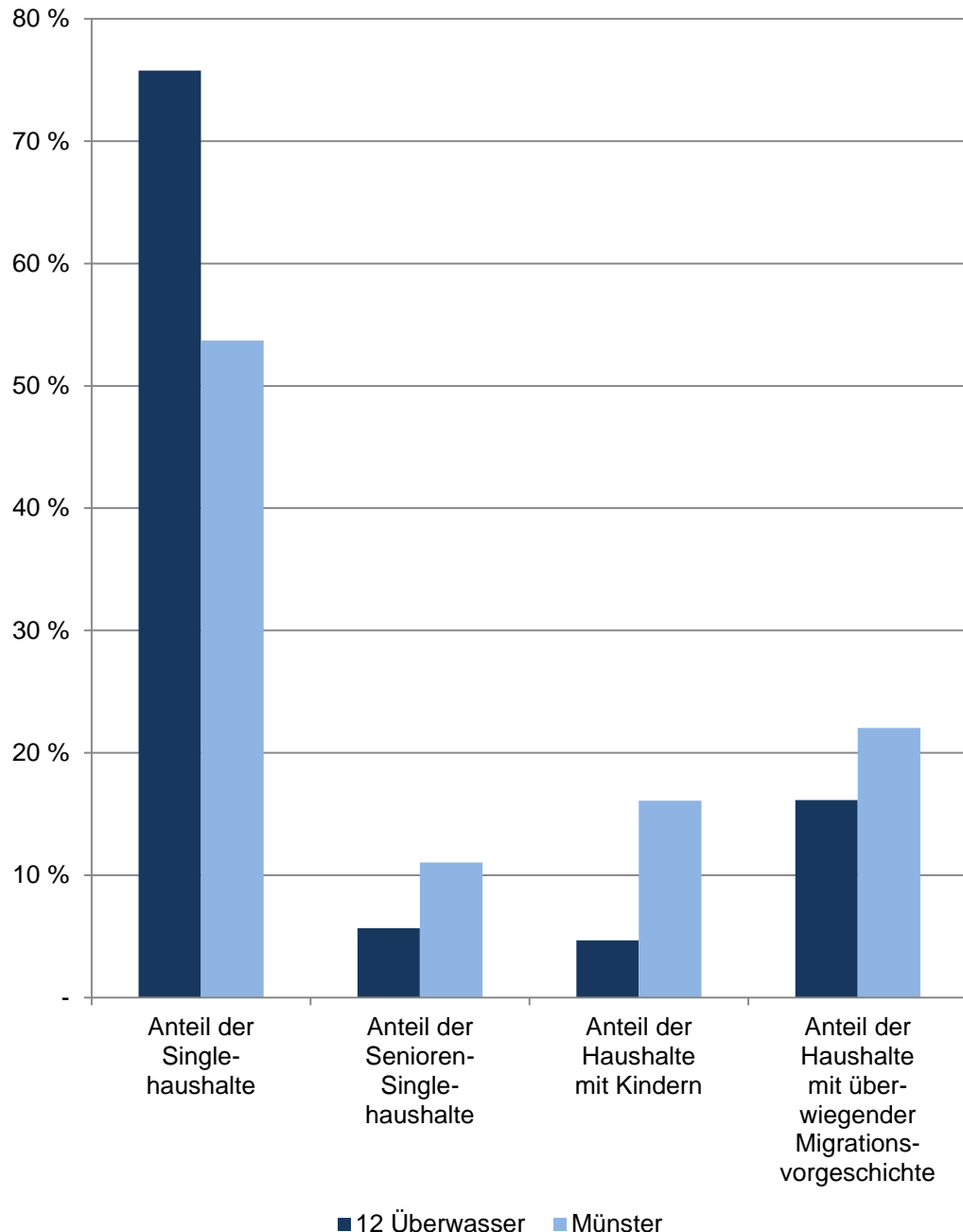
Anzahl der weiblichen sozialversicherungspflichtig Beschäftigten am Wohnort Münster dividiert durch die Anzahl der männlichen sozialversicherungspflichtig Beschäftigten am Wohnort Münster am 31.12.

[zurück zur Internetseite](#)

[Karte der Stadtteile](#)

[Nutzungsbedingungen](#)

Bevölkerungsindikatoren 2017 für Münster und für den Stadtteil Haushalte



12 Überwasser

| Am 31.12. | Indikatoren der Wohnberechtigten Bevölkerung im Stadtteil - Haushalte - | | | | |
|--------------|--|---|--|--|---|
| | Anteil der Single- haushalte | Anteil der Senioren- Single- haushalte | Anteil der Haushalte mit Kindern | Anteil der Haus- halte mit über- wiegender Migrations- vorgeschichte | durch- schnittliche Haushalte- größe |
| | in % | | | | |
| 2013 | 77,23 | 6,14 | 4,55 | 18,03 | 1,30 |
| 2014 | 76,45 | 6,03 | 4,91 | 16,00 | 1,31 |
| 2015 | 77,43 | 5,66 | 4,67 | 15,43 | 1,30 |
| 2016 | 75,87 | 5,83 | 5,10 | 15,67 | 1,31 |
| 2017 | 75,76 | 5,67 | 4,68 | 16,13 | 1,31 |

Quelle: Stadt Münster - Amt für Stadtentwicklung, Stadtplanung, Verkehrsplanung
Informationsmanagement und Statistikdienststelle

Wohnberechtigte Bevölkerung

Ab 2011 wird die Wohnberechtigte Bevölkerung durch die Auszählung aller gemeldeten Wohnsitze (Haupt- und Nebenwohnsitze) des Melderegisters der Stadt Münster abgebildet.

Haushalte

Der Begriff "Haushalt" wird hier als "Personen, die aufgrund von Indizien, die aus dem Melderegister gewonnen wurden, zusammen wohnen und leben" verstanden. Diese so zu Haushalten zusammengeführten Personen entsprechen dem Typ des Wohnhaushaltes. Gemeinsames Wirtschaften kann bei dieser Form der Bildung von Haushalten nicht unterstellt werden.

Bei der vorliegenden Betrachtung werden Personen ohne eigene Haushaltesführung ("Personen in Anstalten") von der Generierung ausgeschlossen.

Anteil der Singlehaushalte

Anteil der 1-Personen-Haushalte an allen Haushalten

Anteil der Senioren-Single-Haushalte

Anteil der 1-Personen-Haushalte im Alter von 75 und mehr Jahren an allen Singlehaushalten

Anteil der Haushalte mit Kindern

Anteil der Haushalte, in denen minderjährige Kinder leben, an allen Haushalten

Anteil der Haushalte mit überwiegender Migrationsvorgeschichte

Anteil der Haushalte, bei denen mindestens 50 % der Haushaltemitglieder eine [Migrationsvorgeschichte](#) haben, an allen Haushalten

durchschnittliche Haushaltegröße

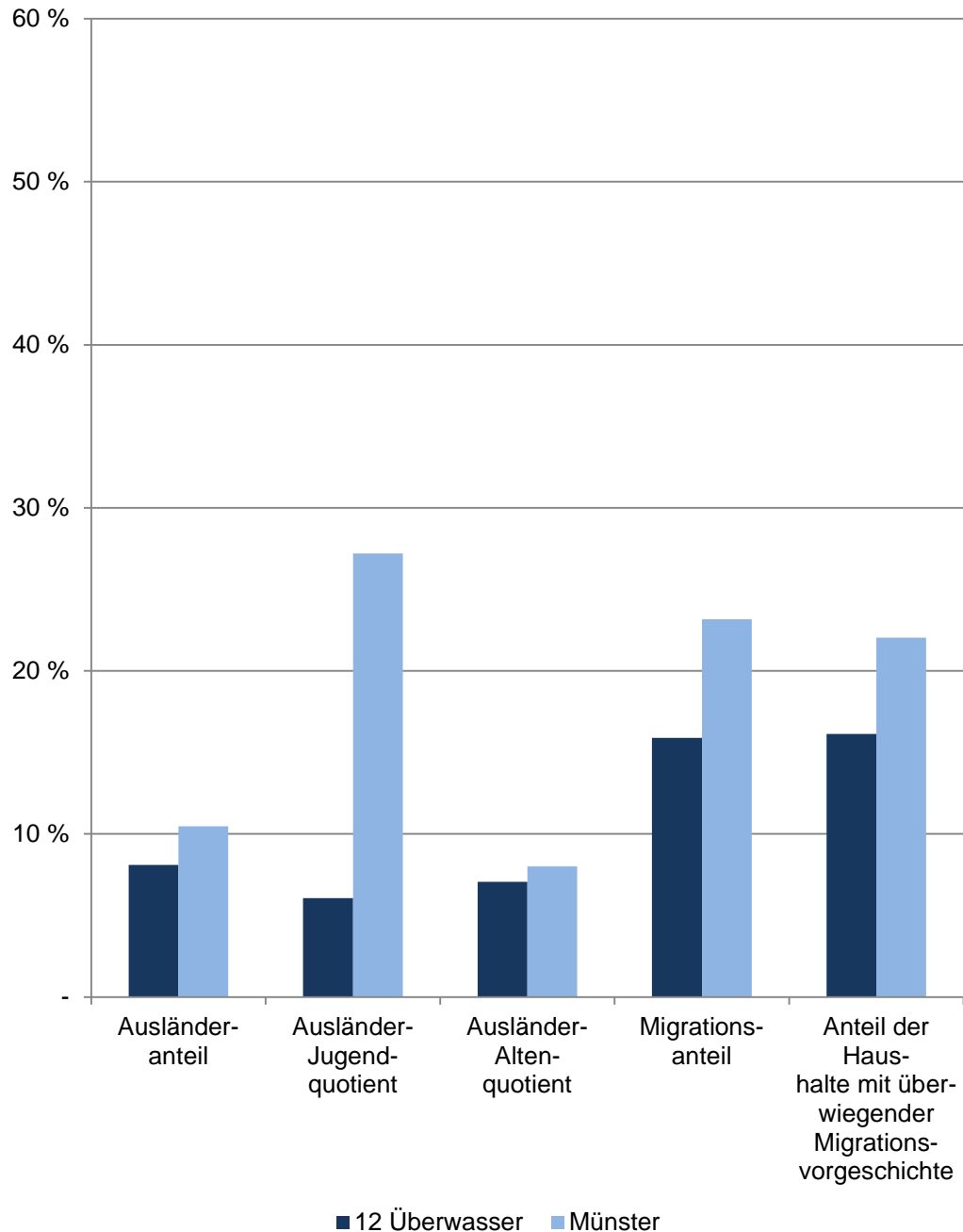
Anzahl der Personen, die durchschnittlich einen Haushalt bilden

[zurück zur Internetseite](#)

[Karte der Stadtteile](#)

[Nutzungsbedingungen](#)

Bevölkerungsindikatoren 2017 für Münster und für den Stadtteil Migration



12 Überwasser

| Am 31.12. | Indikatoren der Wohnberechtigten Bevölkerung im Stadtteil - Migration - | | | | |
|--------------|--|-----------------------------------|----------------------------------|-----------------------|--|
| | Ausländer- anteil | Ausländer- Jugend- quotient | Ausländer- Alten- quotient | Migrations- anteil | Anteil der Haus- halte mit über- wiegender Migrations- vorgeschichte |
| | in % | | | | |
| 2013 | 9,89 | 8,20 | 4,10 | 17,83 | 18,03 |
| 2014 | 8,20 | 4,85 | 2,91 | 16,32 | 16,00 |
| 2015 | 7,81 | 6,19 | 5,15 | 15,85 | 15,43 |
| 2016 | 8,18 | 9,00 | 4,00 | 15,86 | 15,67 |
| 2017 | 8,09 | 6,06 | 7,07 | 15,90 | 16,13 |

Quelle: Stadt Münster

Amt für Stadtentwicklung, Stadtplanung, Verkehrsplanung
Informationsmanagement und Statistikdienststelle

[Definitionen](#)

Wohnberechtigte Bevölkerung

Ab 2011 wird die Wohnberechtigte Bevölkerung durch die Auszählung aller gemeldeten Wohnsitze (Haupt- und Nebenwohnsitze) des Melderegisters der Stadt Münster abgebildet.

Ausländeranteil

Anteil der Nicht-Deutschen an der Gesamtbevölkerung

Ausländer-Jugendquotient

Anzahl der nicht deutschen Wohnberechtigten Bevölkerung im Alter von 0 - 19 Jahren dividiert durch die Anzahl der nicht deutschen Wohnberechtigten Bevölkerung im Alter von 20 - 64 Jahren * 100.

Ausländer-Altenquotient

Anzahl der nicht deutschen Wohnberechtigten Bevölkerung im Alter von 65 und mehr Jahren dividiert durch die Anzahl der nicht deutschen Wohnberechtigten Bevölkerung im Alter von 20 - 64 Jahren * 100.

Migrationsanteil

Anteil der Bevölkerung mit Migrationsvorgeschichte an der Gesamtbevölkerung

Anteil der Haushalte mit überwiegender Migrationsvorgeschichte

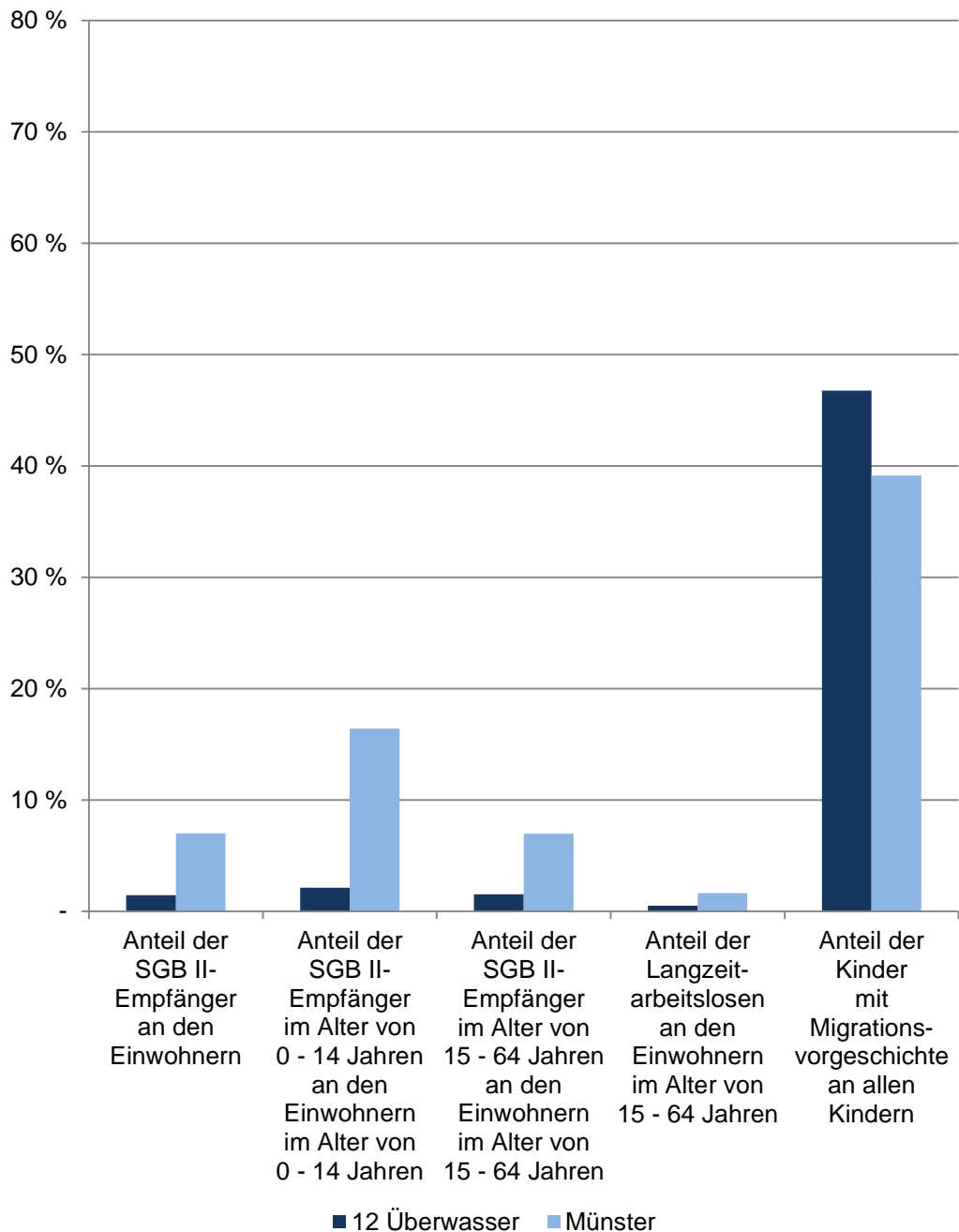
Anteil der Haushalte, bei denen mindestens 50 % der Haushaltemitglieder eine Migrationsvorgeschichte haben, an allen Haushalten

[zurück zur Internetseite](#)

[Karte der Stadtteile](#)

[Nutzungsbedingungen](#)

Bevölkerungsindikatoren 2017 für Münster und für den Stadtteil Soziales



12 Überwasser

| Im Dezember | Indikatoren der Wohnberechtigten Bevölkerung im Stadtteil - Soziales - | | | | |
|-------------|--|---|---|---|--|
| | Anteil der SGB II-Empfänger an den Einwohnern | Anteil der SGB II-Empfänger im Alter von 0 - 14 Jahren an den Einwohnern im Alter von 0 - 14 Jahren | Anteil der SGB II-Empfänger im Alter von 15 - 64 Jahren an den Einwohnern im Alter von 15 - 64 Jahren | Anteil der Langzeitarbeitslosen an den Einwohnern im Alter von 15 - 64 Jahren | Anteil der Kinder mit Migrationsvorgeschichte an allen Kindern |
| | in % | | | | |
| 2013 | neue Definition ab 2014 | | | 0,52 | 43,08 |
| 2014 | 1,85 | 11,54 | 1,67 | 0,70 | 43,08 |
| 2015 | 1,88 | 6,25 | 1,96 | 0,94 | 45,90 |
| 2016 | 1,74 | 10,20 | 1,62 | 0,51 | 46,15 |
| 2017 | 1,45 | 2,13 | 1,54 | 0,51 | 46,77 |

Quellen:

Bevölkerung: Stadt Münster - Amt für Stadtentwicklung, Stadtplanung, Verkehrsplanung

Haushalte: Stadt Münster - Amt für Stadtentwicklung, Stadtplanung, Verkehrsplanung

SGB-II-Empfänger: Statistik der Bundesagentur für Arbeit

Langzeitarbeitslose: Statistik der Bundesagentur für Arbeit

[Definitionen](#)

Wohnberechtigte Bevölkerung

Ab 2011 wird die Wohnberechtigte Bevölkerung durch die Auszählung aller gemeldeten Wohnsitze (Haupt- und Nebenwohnsitze) des Melderegisters der Stadt Münster abgebildet. Stichtag: 31.12.

SGB-II-Empfänger

Die Grundsicherungsstatistik Sozialgesetzbuch (SGB) II berichtet über Personen in Bedarfsgemeinschaften (in der öffentlichen Diskussion oft als „Hartz-IV-Empfänger“ bezeichnet). Hier ausgewertet werden die regelleistungsberechtigten Personen mit Anspruch auf Arbeitslosengeld II oder Sozialgeld. Stichtag: 15.12.

Langzeitarbeitslose

Als Langzeitarbeitslose gelten nach § 18 Abs. 1 SGB III alle Personen, die am jeweiligen Stichtag der Zählung ein Jahr (hier: 364 Tage) und länger bei den Agenturen für Arbeit oder bei den Trägern für Grundsicherung für Arbeitsuchende nach dem SGB II arbeitslos gemeldet waren. Stichtag: 15.12.

Migrationsvorgeschichte

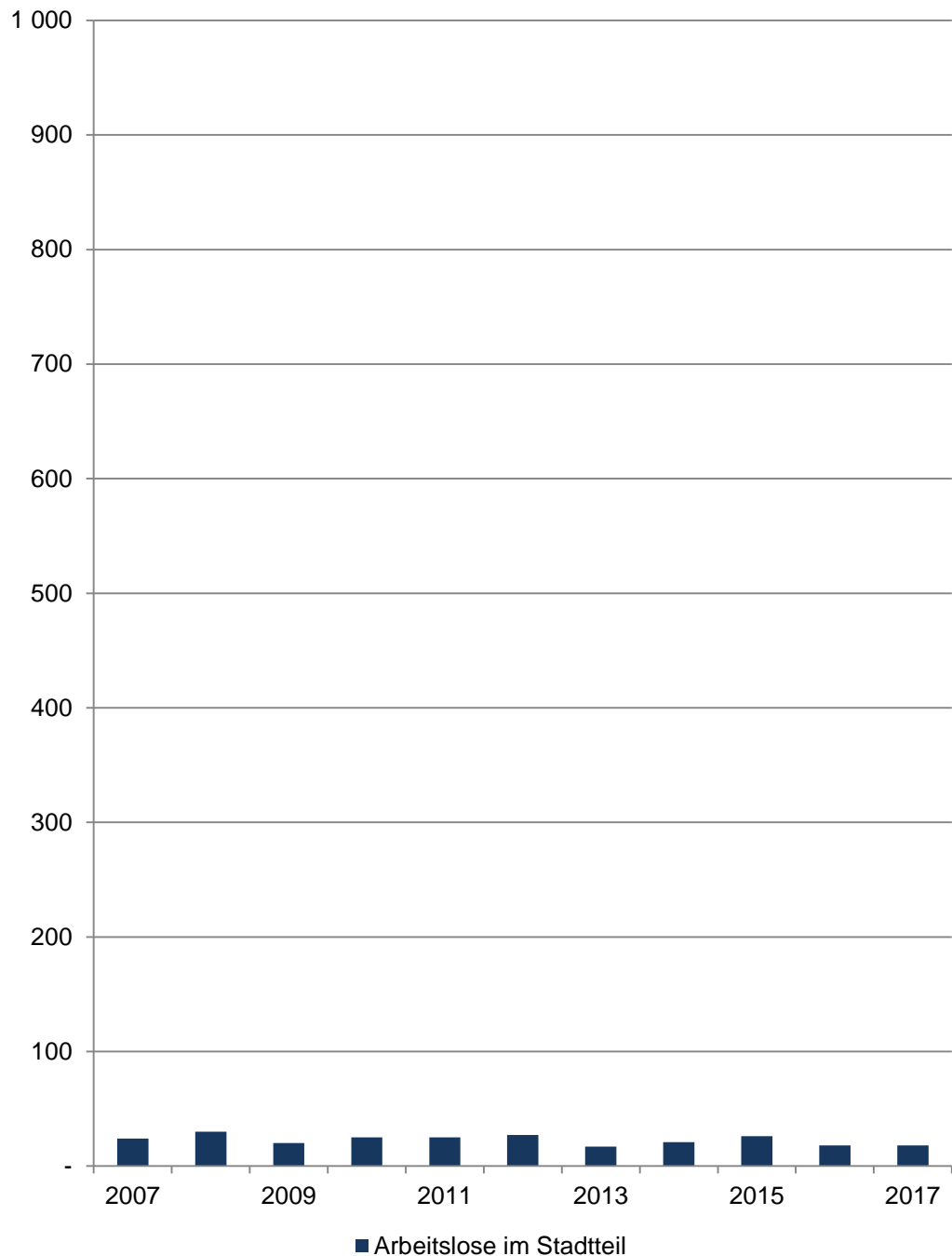
Vertiefende Angaben zur Migrationsvorgeschichte in der Stadt Münster sind in den Definitionen zu finden. Stichtag: 31.12.

[zurück zur Internetseite](#)

[Karte der Stadtteile](#)

[Nutzungsbedingungen](#)

Arbeitslose im Stadtteil



12 Überwasser

| Am 15.12. | Arbeitslose im Stadtteil | | | | | |
|--------------|--------------------------|----------|--------|----------|------|--|
| | Gesamt | davon | | | | |
| | | männlich | | weiblich | | |
| | Anzahl | in % | Anzahl | in % | | |
| 2007 | 24 | 15 | 62,5 | 9 | 37,5 | |
| 2008 | 30 | 20 | 66,7 | 10 | 33,3 | |
| 2009 | 20 | 10 | 50,0 | 10 | 50,0 | |
| 2010 | 25 | 14 | 56,0 | 11 | 44,0 | |
| 2011 | 25 | 15 | 60,0 | 10 | 40,0 | |
| 2012 | 27 | 17 | 63,0 | 10 | 37,0 | |
| 2013 | 17 | 10 | 58,8 | 7 | 41,2 | |
| 2014 | 21 | 14 | 66,7 | 7 | 33,3 | |
| 2015 | 26 | 18 | 69,2 | 8 | 30,8 | |
| 2016 | 18 | 10 | 55,6 | 8 | 44,4 | |
| 2017 | 18 | 11 | 61,1 | 7 | 38,9 | |

Quelle: Statistik der Bundesagentur für Arbeit

Arbeitslose

Personen, die ...

- ... vorübergehend nicht in einem Beschäftigungsverhältnis stehen oder nur eine weniger als 15 Stunden wöchentlich umfassende Beschäftigung ausüben,
- ... eine versicherungspflichtige, mindestens 15 Stunden wöchentlich umfassende Beschäftigung suchen,
- ... den Vermittlungsbemühungen der Agentur für Arbeit oder des Jobcenters zur Verfügung stehen, also arbeitsfähig und -bereit sind,
- ... in der Bundesrepublik Deutschland wohnen,
- ... nicht jünger als 15 Jahre sind und die Altersgrenze für den Renteneintritt noch nicht erreicht haben, und
- ... sich persönlich bei einer Agentur für Arbeit oder einem Jobcenter arbeitslos gemeldet haben.

Für Hilfebedürftige nach dem SGB II findet nach § 53 a Abs. 1 SGB II die Arbeitslosendefinition des § 16 SGB III sinngemäß Anwendung.

Methodischer Hinweis

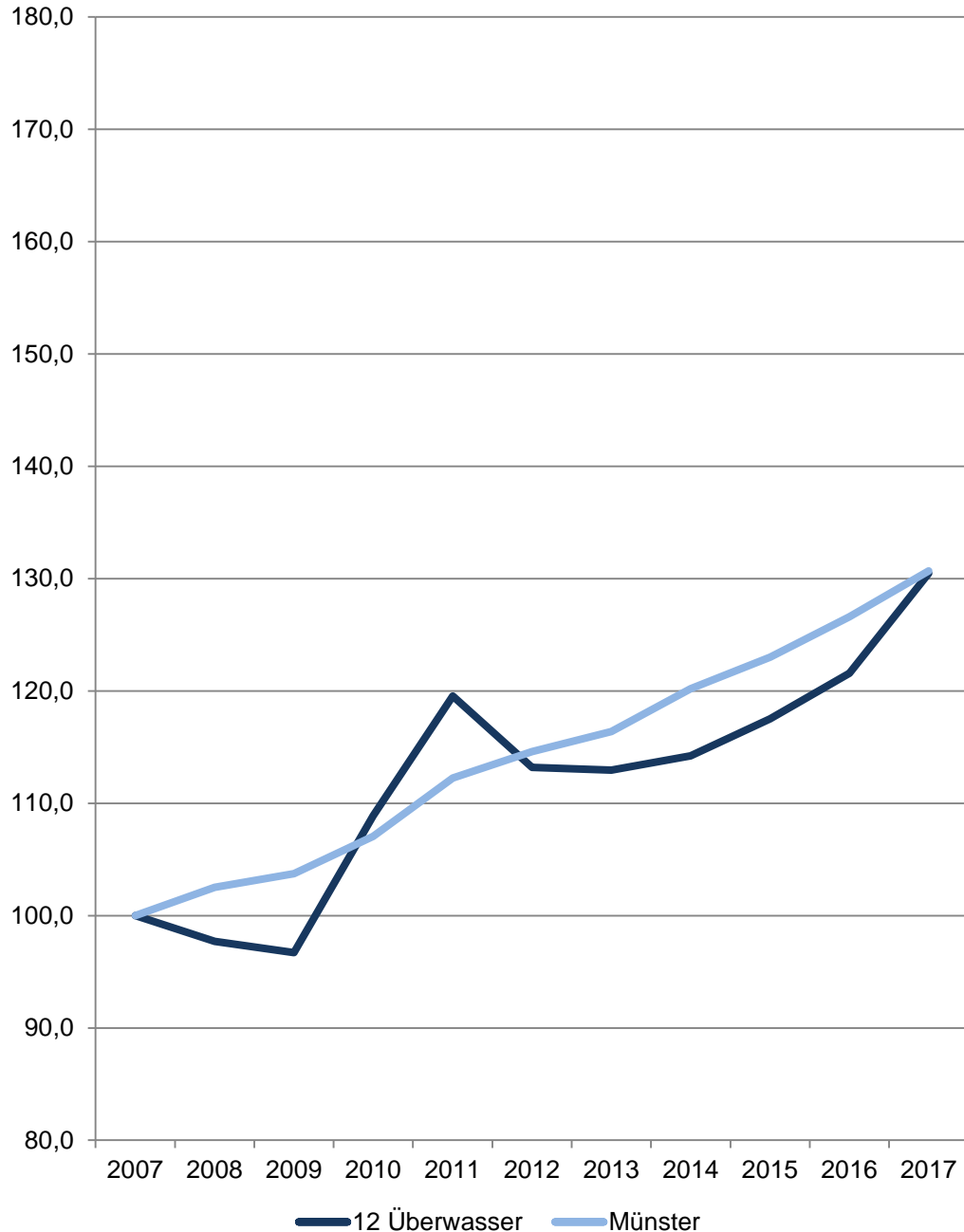
Durch die gesetzlichen Änderungen, die ab 1.1.2009 in Kraft traten, sind ältere Daten nur bedingt vergleichbar. Bitte beachten Sie hierzu die Grundlagen der Bundesagentur für Arbeit: <http://statistik.arbeitsagentur.de/Navigation/Statistik/Grundlagen/Grundlagen-Nav.html>

Die Arbeitslosenquoten liegen **NICHT** kleinräumig auf Ebene der 45 Stadtteile vor. Die Bezugsbasis „alle zivilen“ bzw. „alle abhängig zivilen Erwerbspersonen“ wird nur gesamtstädtisch von der Bundesagentur für Arbeit ermittelt, daher können keine Arbeitslosenquoten für räumliche Einheiten unterhalb der Stadtgrenze berechnet werden.

[zurück zur Internetseite](#)

[Karte der Stadtteile](#)

Sozialversicherungspflichtig Beschäftigte am Wohnort Münster und im Stadtteil 2007 = 100



12 Überwasser

| Am 31.12. | Sozialversicherungspflichtig Beschäftigte am Wohnort im Stadtteil | | | | |
|--------------|---|----------|----------|---|-----------------------------|
| | Insgesamt | davon | | davon | |
| | | männlich | weiblich | mit deutscher Staatsangehörigkeit | ohne Staatsangehörigkeit |
| Anzahl | | | | | |
| 2007 | 394 | 185 | 209 | 368 | 26 |
| 2008 | 385 | 158 | 227 | 358 | 27 |
| 2009 | 381 | 170 | 211 | 352 | 29 |
| 2010 | 429 | 204 | 225 | 388 | 41 |
| 2011 | 471 | 211 | 260 | 425 | 46 |
| 2012 | 446 | 199 | 247 | 406 | 40 |
| 2013 | 445 | 214 | 231 | 399 | 46 |
| 2014 | 450 | 214 | 236 | 415 | 35 |
| 2015 | 463 | 228 | 235 | 422 | 41 |
| 2016 | 479 | 234 | 245 | 434 | 45 |
| 2017 | 514 | 243 | 271 | 456 | 58 |

Quelle: Statistik der Bundesagentur für Arbeit

[Definitionen](#)

Sozialversicherungspflichtig Beschäftigte

Zum Personenkreis der sozialversicherungspflichtig Beschäftigten zählen alle Arbeitnehmer einschließlich der zu ihrer Berufsausbildung Beschäftigten, die kranken-, renten-, pflegeversicherungspflichtig und/oder beitragspflichtig sind oder für die von den Arbeitgebern Beitragsanteile zu entrichten sind. Aus dieser Abgrenzung ergibt sich, dass in der Regel alle Arbeiter und Angestellten einschl. Personen in beruflicher Ausbildung von der Sozialversicherungspflicht im Meldeverfahren erfasst werden. Daneben besteht in wenigen Fällen auch für Selbstständige Versicherungspflicht in der Sozialversicherung. Wehr- und Zivildienstleistende gelten nur dann als sozialversicherungspflichtig Beschäftigte, wenn sie ihren Dienst aus einem weiterhin bestehenden Beschäftigungsverhältnis heraus angetreten haben und nur wegen der Ableistung dieser Dienstzeiten kein Entgelt erhalten.

Nicht zu den sozialversicherungspflichtig Beschäftigten zählen dagegen der weitaus überwiegende Teil der Selbstständigen, die mithelfenden Familienangehörigen sowie die Beamten. Ergebnisse zu den ausschließlich geringfügig entlohnten Beschäftigten sowie über Beschäftigungsverläufe sind in der vierteljährlichen Beschäftigtenstatistik nicht enthalten. Diese Ergebnisse sind Gegenstand eigenständiger Statistiken, die bei der Bundesagentur für Arbeit geführt werden.

<http://statistik.arbeitsagentur.de>

[zurück zur Internetseite](#)

[Karte der Stadtteile](#)

Impressum

Herausgeberin: Stadt Münster

Amt für Stadtentwicklung, Stadtplanung, Verkehrsplanung

Redaktion: Informationsmanagement und Statistikdienststelle

Oktober 2018