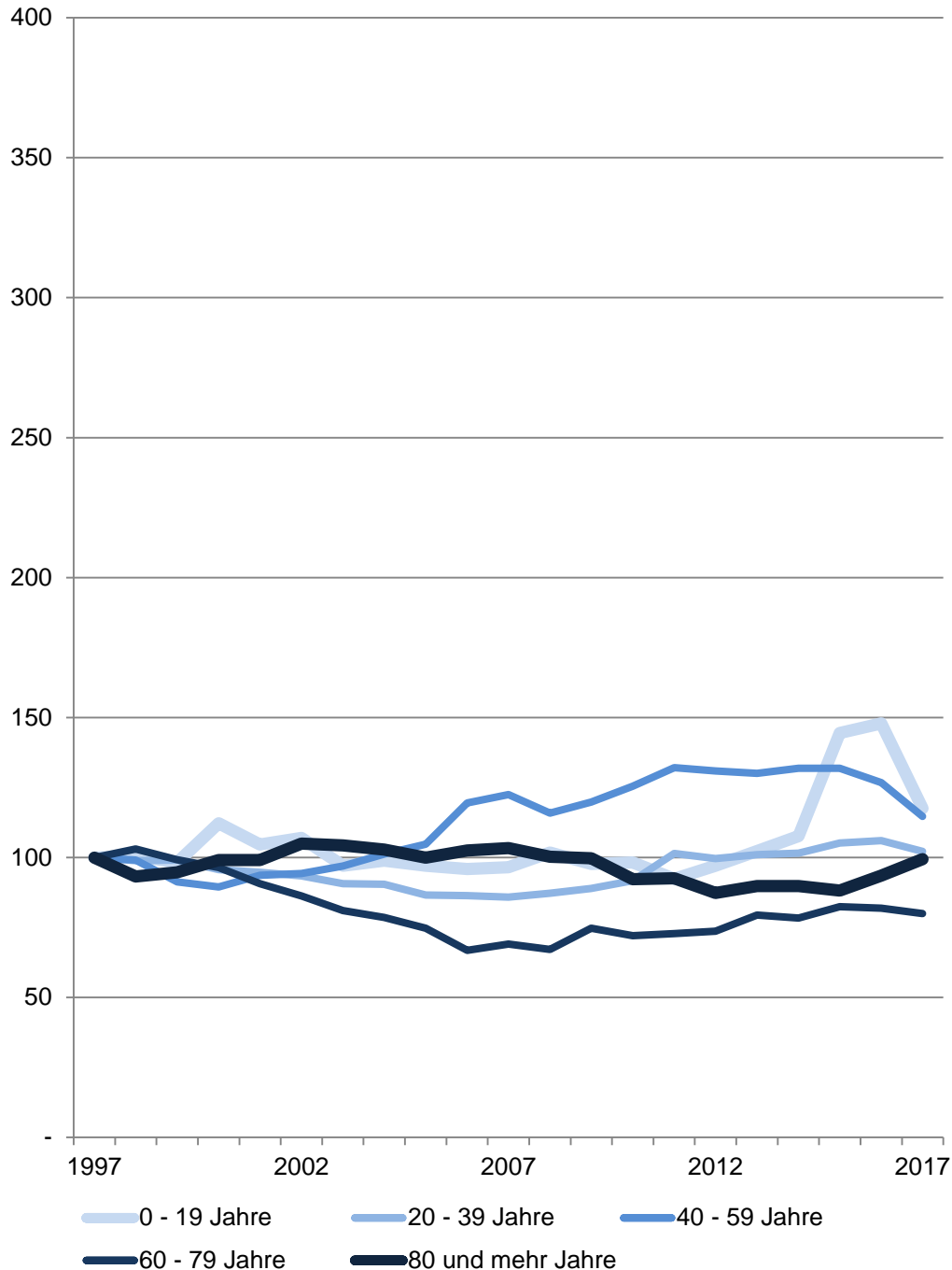


Stadtteilsteckbrief 2017

14 Buddenturm

Bevölkerungsentwicklung nach Altersgruppen

1997 = 100



14 Buddenturm

Am 31.12.	Wohnberechtigte Bevölkerung im Stadtteil					
	Gesamt	davon im Alter von ... Jahren				
		0 - 19	20 - 39	40 - 59	60 - 79	80 und mehr
Anzahl						
1997	2 406	171	1 214	333	365	323
1998	2 380	172	1 201	330	376	301
1999	2 343	168	1 203	304	362	306
2000	2 324	192	1 162	298	352	320
2001	2 292	179	1 150	312	331	320
2002	2 285	183	1 134	314	315	339
2003	2 222	166	1 100	323	296	337
2004	2 223	169	1 098	337	287	332
2005	2 162	166	1 051	349	273	323
2006	2 186	164	1 049	398	244	331
2007	2 201	165	1 042	408	252	334
2008	2 188	174	1 059	386	245	324
2009	2 241	167	1 080	399	273	322
2010	2 260	168	1 113	418	263	298
2011	2 394	158	1 231	440	266	299
2012	2 363	166	1 210	436	269	282
2013	2 415	175	1 227	433	290	290
2014	2 432	184	1 233	439	286	290
2015	2 549	247	1 277	439	301	285
2016	2 563	253	1 287	422	299	302
2017	2 436	201	1 240	382	292	321
Anteil in %						
1997	100,0	7,1	50,5	13,8	15,2	13,4
2007	100,0	7,5	47,3	18,5	11,4	15,2
2017	100,0	8,3	50,9	15,7	12,0	13,2

Quelle: Stadt Münster - Amt für Stadtentwicklung, Stadtplanung, Verkehrsplanung
Informationsmanagement und Statistikdienststelle

Wohnberechtigte Bevölkerung

Zur Wohnberechtigten Bevölkerung einer Gemeinde zählen alle Personen, die in der Gemeinde eine Wohnung haben, unabhängig davon, ob es sich um eine Haupt- oder Nebenwohnung handelt. Grundlage zur Berechnung der Wohnberechtigten Bevölkerung war bis 2010 die Volkszählung 1987. Aufgrund der zeitlichen Entfernung ergeben sich Ungenauigkeiten, die sich bei der Berechnung der Wohnberechtigten Bevölkerung niederschlagen.

Ab 2011 wird die Wohnberechtigte Bevölkerung durch die Auszählung aller gemeldeten Wohnsitze (Haupt- und Nebenwohnsitze) des Melderegisters der Stadt Münster abgebildet.

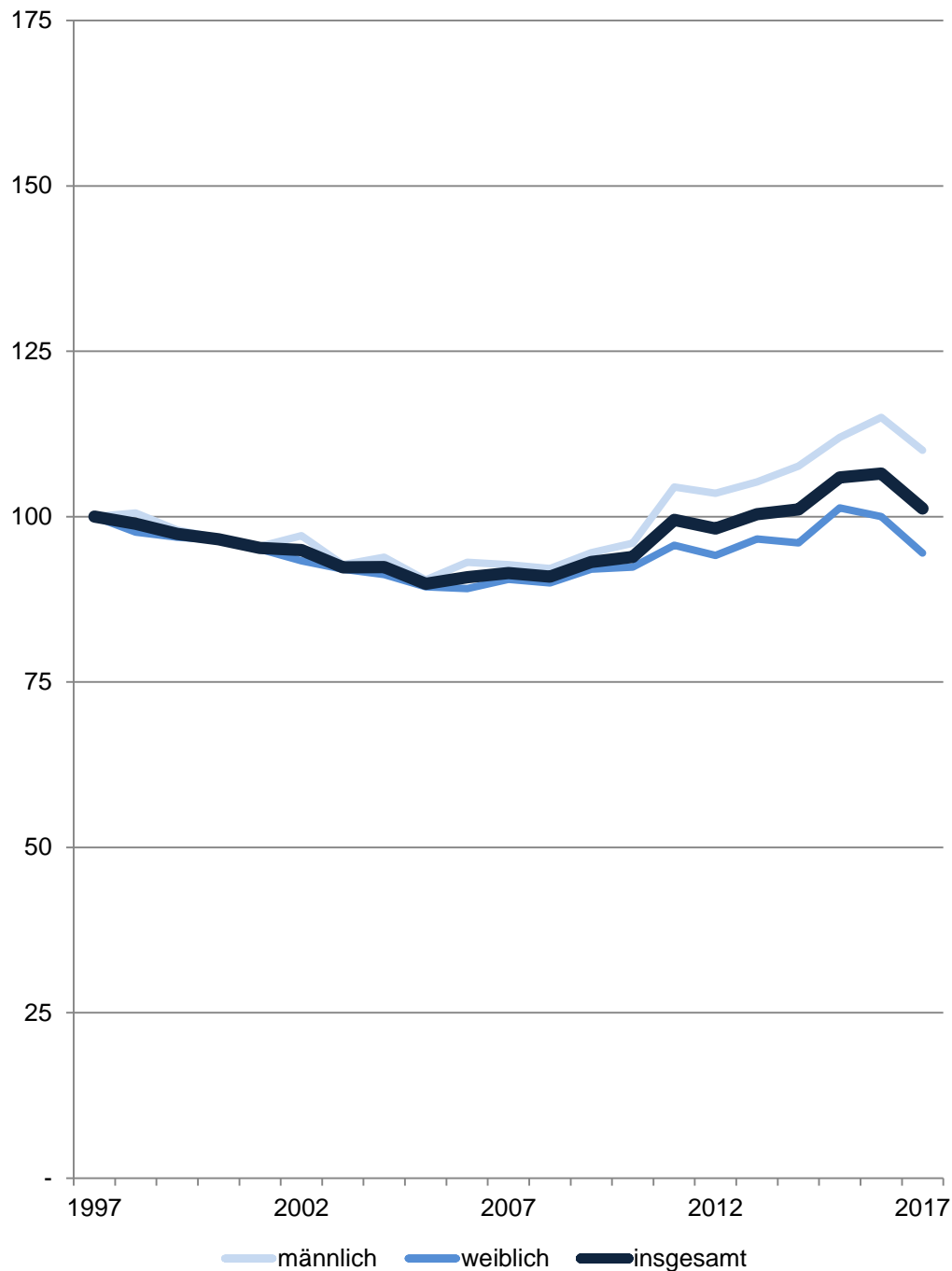
[zurück zur Internetseite](#)

[Karte der Stadtteile](#)

[Nutzungsbedingungen](#)

Bevölkerungsentwicklung nach Geschlecht

1997 = 100



14 Buddenturm

Am 31.12.	Wohnberechtigte Bevölkerung im Stadtteil		
	Gesamt	davon	
		männlich	weiblich
Anzahl			
1997	2 406	1 045	1 361
1998	2 380	1 051	1 329
1999	2 343	1 024	1 319
2000	2 324	1 011	1 313
2001	2 292	998	1 294
2002	2 285	1 015	1 270
2003	2 222	969	1 253
2004	2 223	981	1 242
2005	2 162	945	1 217
2006	2 186	973	1 213
2007	2 201	969	1 232
2008	2 188	963	1 225
2009	2 241	988	1 253
2010	2 260	1 003	1 257
2011	2 394	1 092	1 302
2012	2 363	1 082	1 281
2013	2 415	1 100	1 315
2014	2 432	1 125	1 307
2015	2 549	1 170	1 379
2016	2 563	1 202	1 361
2017	2 436	1 150	1 286
Anteil in %			
1997	100,0	43,4	56,6
2007	100,0	44,0	56,0
2017	100,0	47,2	52,8

Quelle: Stadt Münster - Amt für Stadtentwicklung, Stadtplanung, Verkehrsplanung
Informationsmanagement und Statistikdienststelle

Wohnberechtigte Bevölkerung

Zur Wohnberechtigten Bevölkerung einer Gemeinde zählen alle Personen, die in der Gemeinde eine Wohnung haben, unabhängig davon, ob es sich um eine Haupt- oder Nebenwohnung handelt. Grundlage zur Berechnung der Wohnberechtigten Bevölkerung war bis 2010 die Volkszählung 1987. Aufgrund der zeitlichen Entfernung ergeben sich Ungenauigkeiten, die sich bei der Berechnung der Wohnberechtigten Bevölkerung niederschlagen.

Ab 2011 wird die Wohnberechtigte Bevölkerung durch die Auszählung aller gemeldeten Wohnsitze (Haupt- und Nebenwohnsitze) des Melderegisters der Stadt Münster abgebildet.

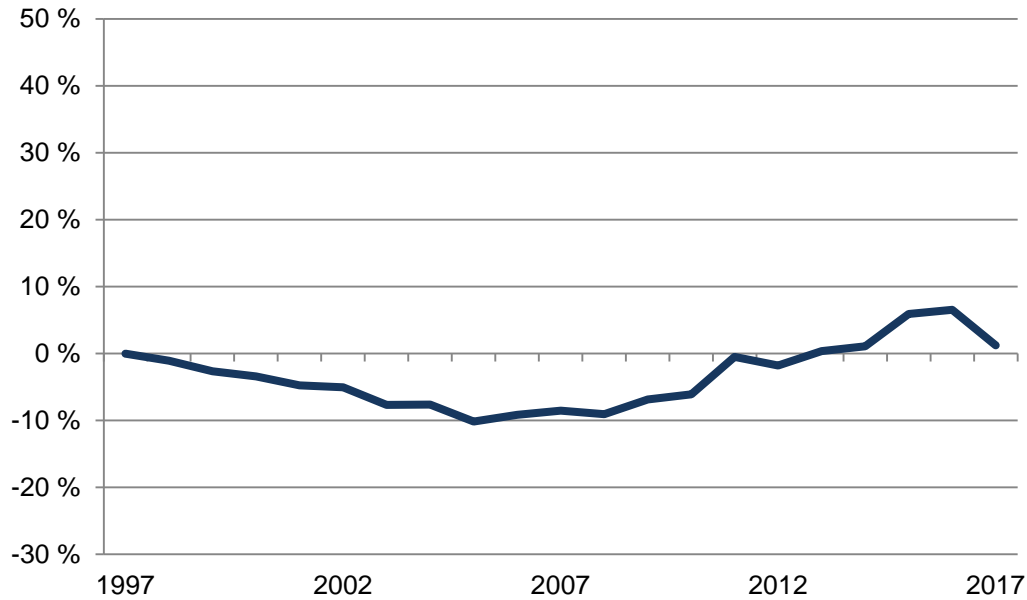
[zurück zur Internetseite](#)

[Karte der Stadtteile](#)

[Nutzungsbedingungen](#)

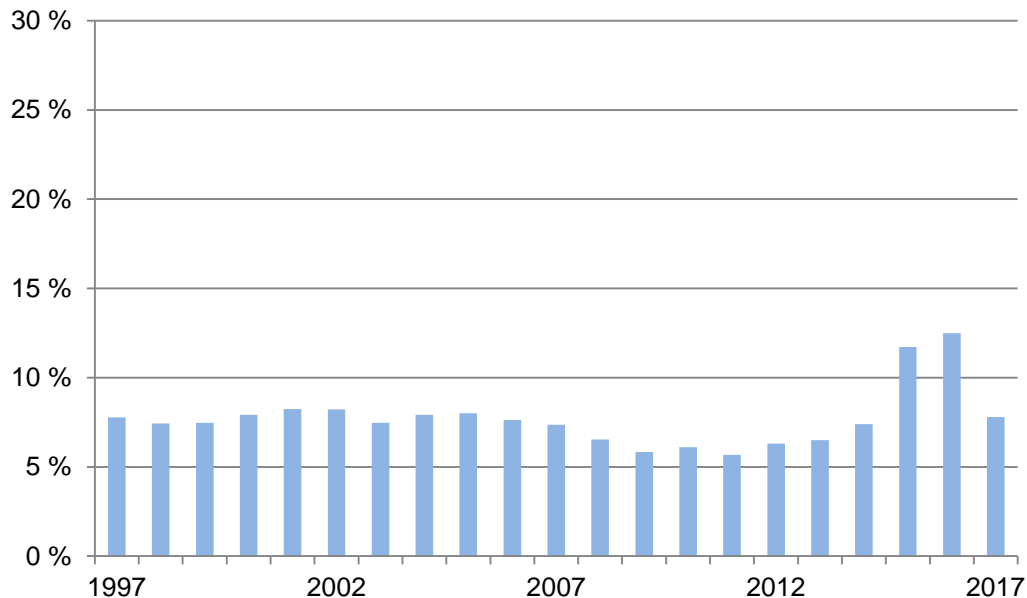
Bevölkerungsentwicklung insgesamt

1997 = 0 %



Bevölkerungsentwicklung

Anteile der nicht deutschen Bevölkerung



14 Buddenturm

Am 31.12.	Wohnberechtigte Bevölkerung im Stadtteil		
	Gesamt	davon nach 1. Staatsangehörigkeit	
		deutsch	nicht deutsch
Anzahl			
1997	2 406	2 219	187
1998	2 380	2 203	177
1999	2 343	2 168	175
2000	2 324	2 140	184
2001	2 292	2 103	189
2002	2 285	2 097	188
2003	2 222	2 056	166
2004	2 223	2 047	176
2005	2 162	1 989	173
2006	2 186	2 019	167
2007	2 201	2 039	162
2008	2 188	2 045	143
2009	2 241	2 110	131
2010	2 260	2 122	138
2011	2 394	2 258	136
2012	2 363	2 214	149
2013	2 415	2 258	157
2014	2 432	2 252	180
2015	2 549	2 250	299
2016	2 563	2 243	320
2017	2 436	2 246	190
Anteil in %			
1997	100,0	92,2	7,8
2007	100,0	92,6	7,4
2017	100,0	92,2	7,8

Quelle: Stadt Münster - Amt für Stadtentwicklung, Stadtplanung, Verkehrsplanung
Informationsmanagement und Statistikdienststelle

Wohnberechtigte Bevölkerung

Zur Wohnberechtigten Bevölkerung einer Gemeinde zählen alle Personen, die in der Gemeinde eine Wohnung haben, unabhängig davon, ob es sich um eine Haupt- oder Nebenwohnung handelt. Grundlage zur Berechnung der Wohnberechtigten Bevölkerung war bis 2010 die Volkszählung 1987. Aufgrund der zeitlichen Entfernung ergeben sich Ungenauigkeiten, die sich bei der Berechnung der Wohnberechtigten Bevölkerung niederschlagen.

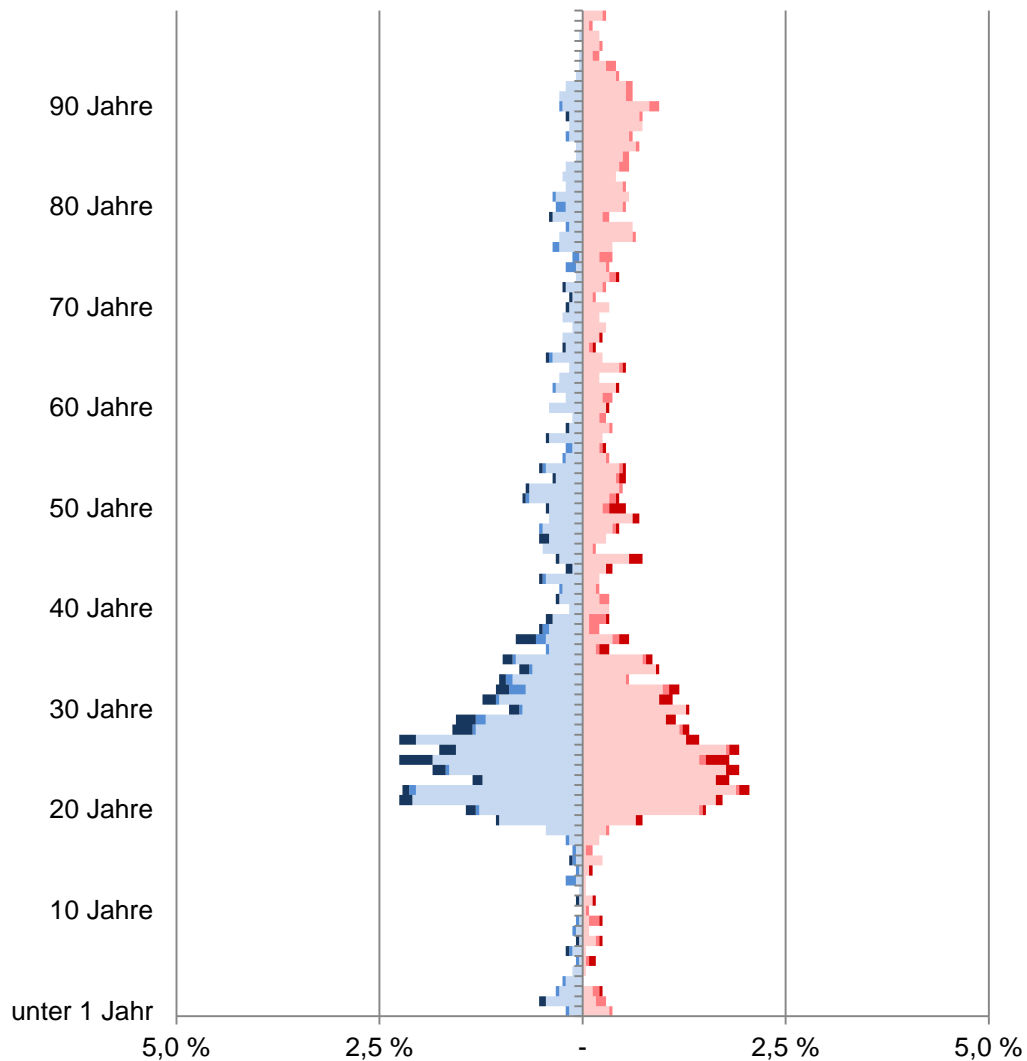
Ab 2011 wird die Wohnberechtigte Bevölkerung durch die Auszählung aller gemeldeten Wohnsitze (Haupt- und Nebenwohnsitze) des Melderegisters der Stadt Münster abgebildet.

[zurück zur Internetseite](#)

[Karte der Stadtteile](#)

[Nutzungsbedingungen](#)

Altersstruktur nach Migrationsvorgeschichte 2017



- männliche Deutsche ohne Migrationsvorgeschichte
- männliche Deutsche mit Migrationsvorgeschichte
- männliche Ausländer
- weibliche Deutsche ohne Migrationsvorgeschichte
- weibliche Deutsche mit Migrationsvorgeschichte
- weibliche Ausländer

14 Buddenturm

Am 31.12.	Wohnberechtigte Bevölkerung im Stadtteil					
	Gesamt	ohne Migrations- vor- geschichte	davon			
			mit Migrationsvorgeschichte			
			Insgesamt	Ausländer	davon	
persönlicher Migrationsvorgeschichte	vererbter Migrationsvorgeschichte					
Anzahl						
2007	2 201	1 863	338	162	147	29
2008	2 188	1 867	321	143	146	32
2009	2 241	1 928	313	131	150	32
2010	2 260	1 937	323	138	153	32
2011	2 394	2 061	333	136	164	33
2012	2 363	2 032	331	149	149	33
2013	2 415	2 079	336	157	149	30
2014	2 432	2 067	365	180	157	28
2015	2 549	2 078	471	299	143	29
2016	2 563	2 078	485	320	139	26
2017	2 436	2 086	350	190	133	27

Quelle: Stadt Münster

[Definitionen](#)

Amt für Stadtentwicklung, Stadtplanung, Verkehrsplanung
Informationsmanagement und Statistikdienststelle

Wohnberechtigte Bevölkerung

Zur Wohnberechtigten Bevölkerung einer Gemeinde zählen alle Personen, die in der Gemeinde eine Wohnung haben, unabhängig davon, ob es sich um eine Haupt- oder Nebenwohnung handelt. Grundlage zur Berechnung der Wohnberechtigten Bevölkerung war bis 2010 die Volkszählung 1987. Aufgrund der zeitlichen Entfernung ergeben sich Ungenauigkeiten, die sich bei der Berechnung der Wohnberechtigten Bevölkerung niederschlagen.

Ab 2011 wird die Wohnberechtigte Bevölkerung durch die Auszählung aller gemeldeten Wohnsitze (Haupt- und Nebenwohnsitze) des Melderegisters der Stadt Münster abgebildet.

Migrationsvorgeschichte

Vertiefende Angaben und Definitionen zur Migrationsvorgeschichte in der Stadt Münster

Ausländer

Als Ausländer gelten die Personen, die eine fremde 1. Staatsangehörigkeit besitzen, staatenlos sind oder deren Staatsangehörigkeit nicht geklärt ist.

Deutsche mit persönlicher Migrationsvorgeschichte

Hierzu gehören Heimatvertriebene, Aussiedler/Spätaussiedler und weitere Eingebürgerte.

Deutsche mit vererbter Migrationsvorgeschichte

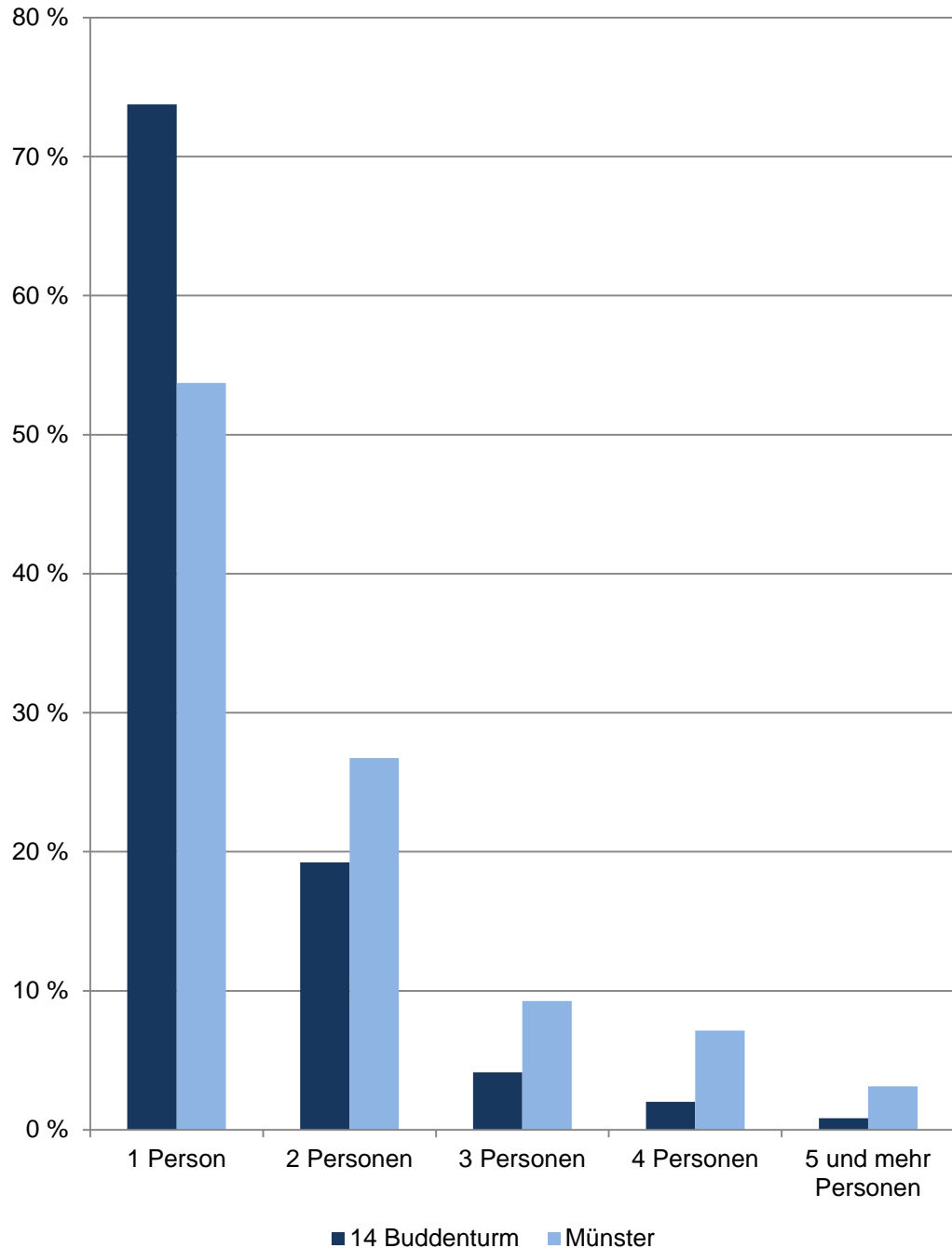
Deutsche Kinder ohne persönliche, aber mit vererbter Migrationsvorgeschichte. Kinder, die mit Eltern aus dem definierten Personenkreis (Ausländer, Aussiedler/Spätaussiedler, Heimatvertriebene und weitere Eingebürgerte) im selben Haushalt leben, haben ebenfalls eine Migrationsvorgeschichte. Hierbei reicht es, wenn ein Elternteil eine Migrationsvorgeschichte hat.

[zurück zur Internetseite](#)

[Karte der Stadtteile](#)

[Nutzungsbedingungen](#)

Anteile der Haushaltsgroßen 2017 im Stadtteil und in Münster



14 Buddenturm

Am 31.12.	Haushalte der Wohnberechtigten Bevölkerung im Stadtteil					
	Gesamt	davon mit ... Person(en)				
		1	2	3	4	5 und mehr
	Anzahl					
2007	1 367	985	274	69	30	9
2008	1 352	965	280	60	36	11
2009	1 379	964	310	62	32	11
2010	1 401	986	305	62	36	12
2011	1 538	1 116	317	63	30	12
2012	1 546	1 148	292	62	34	10
2013	1 583	1 188	289	67	30	9
2014	1 589	1 184	299	62	32	12
2015	1 608	1 166	324	64	36	18
2016	1 598	1 145	333	68	33	19
2017	1 544	1 139	297	64	31	13
	Anteil in %					
2017	100,0	73,8	19,2	4,1	2,0	0,8

Quelle: Stadt Münster - Amt für Stadtentwicklung, Stadtplanung, Verkehrsplanung
Informationsmanagement und Statistikdienststelle

Wohnberechtigte Bevölkerung

Zur Wohnberechtigten Bevölkerung einer Gemeinde zählen alle Personen, die in der Gemeinde eine Wohnung haben, unabhängig davon, ob es sich um eine Haupt- oder Nebenwohnung handelt. Grundlage zur Berechnung der Wohnberechtigten Bevölkerung war bis 2010 die Volkszählung 1987. Aufgrund der zeitlichen Entfernung ergeben sich Ungenauigkeiten, die sich bei der Berechnung der Wohnberechtigten Bevölkerung niederschlagen.

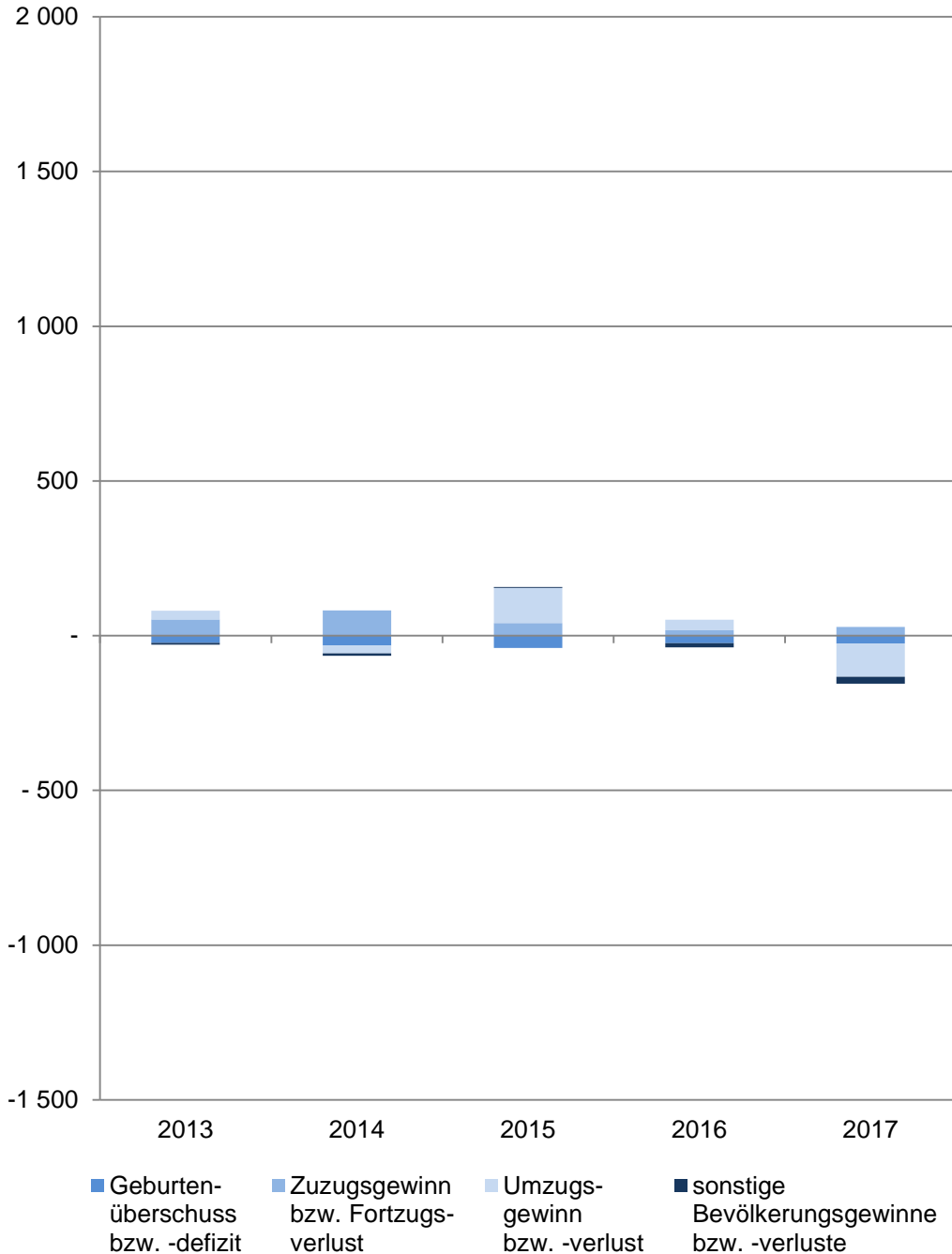
Ab 2011 wird die Wohnberechtigte Bevölkerung durch die Auszählung aller gemeldeten Wohnsitze (Haupt- und Nebenwohnsitze) des Melderegisters der Stadt Münster abgebildet.

Haushalt

Der Begriff „Haushalt“ wird hier als „Personen, die aufgrund von Indizien, die aus dem Melderegister gewonnen wurden, zusammen wohnen und leben“ verstanden. Diese so zu Haushalten zusammengeführten Personen entsprechen dem Typ des Wohnhaushaltes. Gemeinsames Wirtschaften kann bei dieser Form der Bildung von Haushalten nicht unterstellt werden.

Bei der vorliegenden Betrachtung werden Personen ohne eigene Haushaltsführung („Personen in Anstalten“) von der Generierung ausgeschlossen.

Saldierte Bevölkerungsbewegungen im Stadtteil



14 Buddenturm

Im Jahr	Saldierte Bevölkerungsbewegungen der Wohnberechtigten Bevölkerung im Stadtteil				
	Gesamt	davon			
		Geburtenüberschuss bzw. -defizit	Zuzugsgewinn bzw. Fortzugsverlust	Umzugsgewinn bzw. -verlust	sonstige Bevölkerungsgewinne bzw. -verluste
2013	+ 52	- 23	+ 53	+ 28	- 6
2014	+ 17	- 32	+ 82	- 25	- 8
2015	+ 117	- 40	+ 41	+ 113	+ 3
2016	+ 14	- 24	+ 18	+ 34	- 14
2017	- 127	- 25	+ 28	- 108	- 22

Quelle: Stadt Münster

Amt für Stadtentwicklung, Stadtplanung, Verkehrsplanung
Informationsmanagement und Statistikdienststelle

[Definitionen](#)

Wohnberechtigte Bevölkerung

Ab 2011 wird die Wohnberechtigte Bevölkerung durch die Auszählung aller gemeldeten Wohnsitze (Haupt- und Nebenwohnsitze) des Melderegisters der Stadt Münster abgebildet.

Geburtenüberschuss bzw. -defizit

Geburten abzüglich der Sterbefälle

Zuzugsgewinn bzw. Fortzugsverlust

Wanderungen über die Stadtgrenze; Zuzüge abzüglich Fortzüge

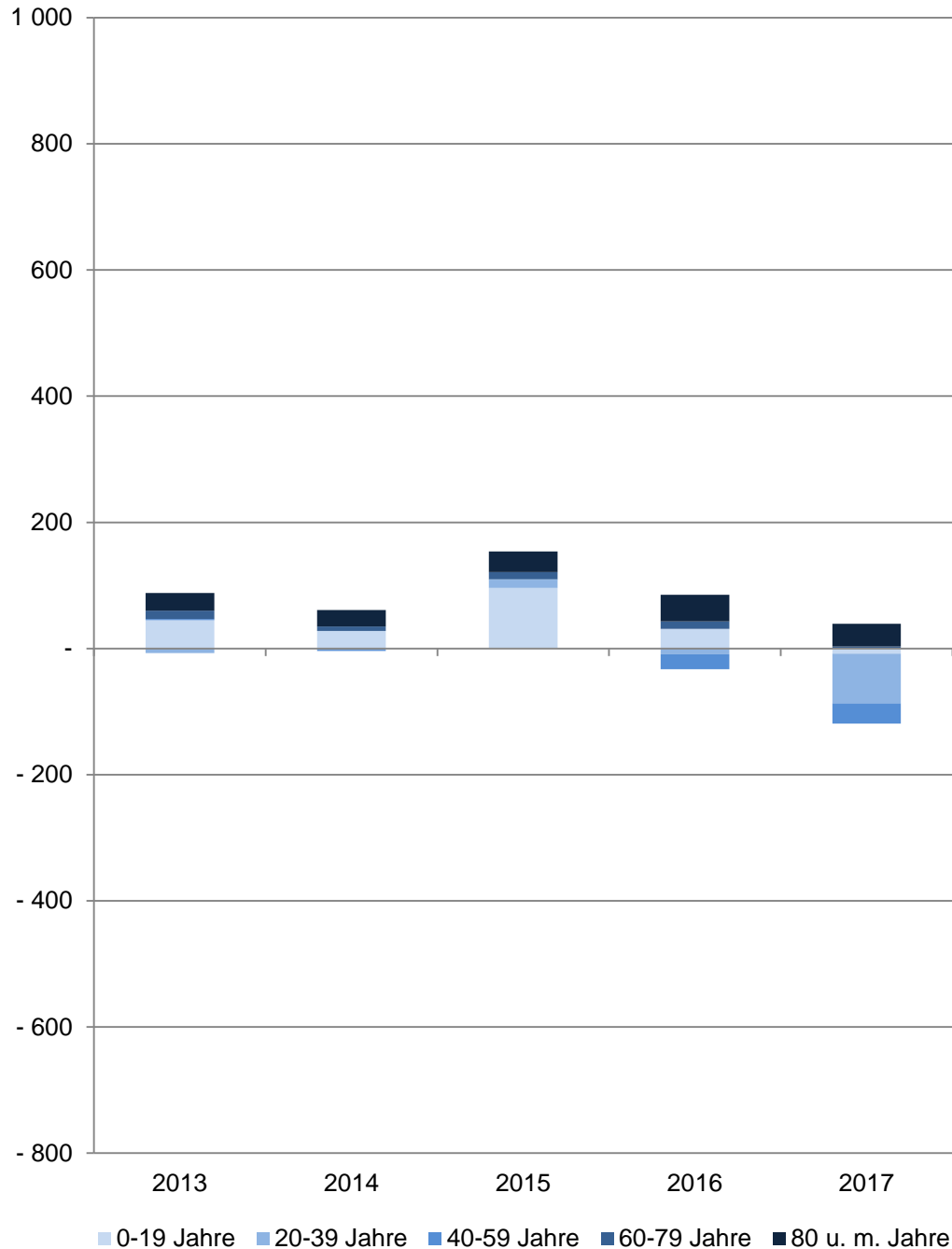
Umzugsgewinn bzw. -verlust

Wanderungen innerhalb der Stadtgrenze; Binnenzuzüge abzüglich Binnenfortzüge

sonstige Bevölkerungsgewinne bzw. -verluste

Beispielsweise: Abmeldungen von Amts wegen, Gründung einer weiteren Wohnung in Münster

Wanderungssalden nach Altersgruppen im Stadtteil



14 Buddenturm

Im Jahr	Wanderungssaldo der Wohnberechtigten Bevölkerung im Stadtteil					
	Gesamt	Im Alter von ... Jahren				
		0 - 19	20 - 39	40 - 59	60 - 79	80 und mehr
Anzahl						
2013	+ 81	+ 45	- 7	+ 2	+ 13	+ 28
2014	+ 57	+ 28	- 2	- 2	+ 7	+ 26
2015	+ 154	+ 96	+ 13	+ 1	+ 11	+ 33
2016	+ 52	+ 31	- 9	- 24	+ 12	+ 42
2017	- 80	- 8	- 79	- 32	+ 3	+ 36

Quelle: Stadt Münster

Amt für Stadtentwicklung, Stadtplanung, Verkehrsplanung
Informationsmanagement und Statistikdienststelle

[Definitionen](#)

Wohnberechtigte Bevölkerung

Ab 2011 wird die Wohnberechtigte Bevölkerung durch die Auszählung aller gemeldeten Wohnsitze (Haupt- und Nebenwohnsitze) des Melderegisters der Stadt Münster abgebildet.

Wanderungen

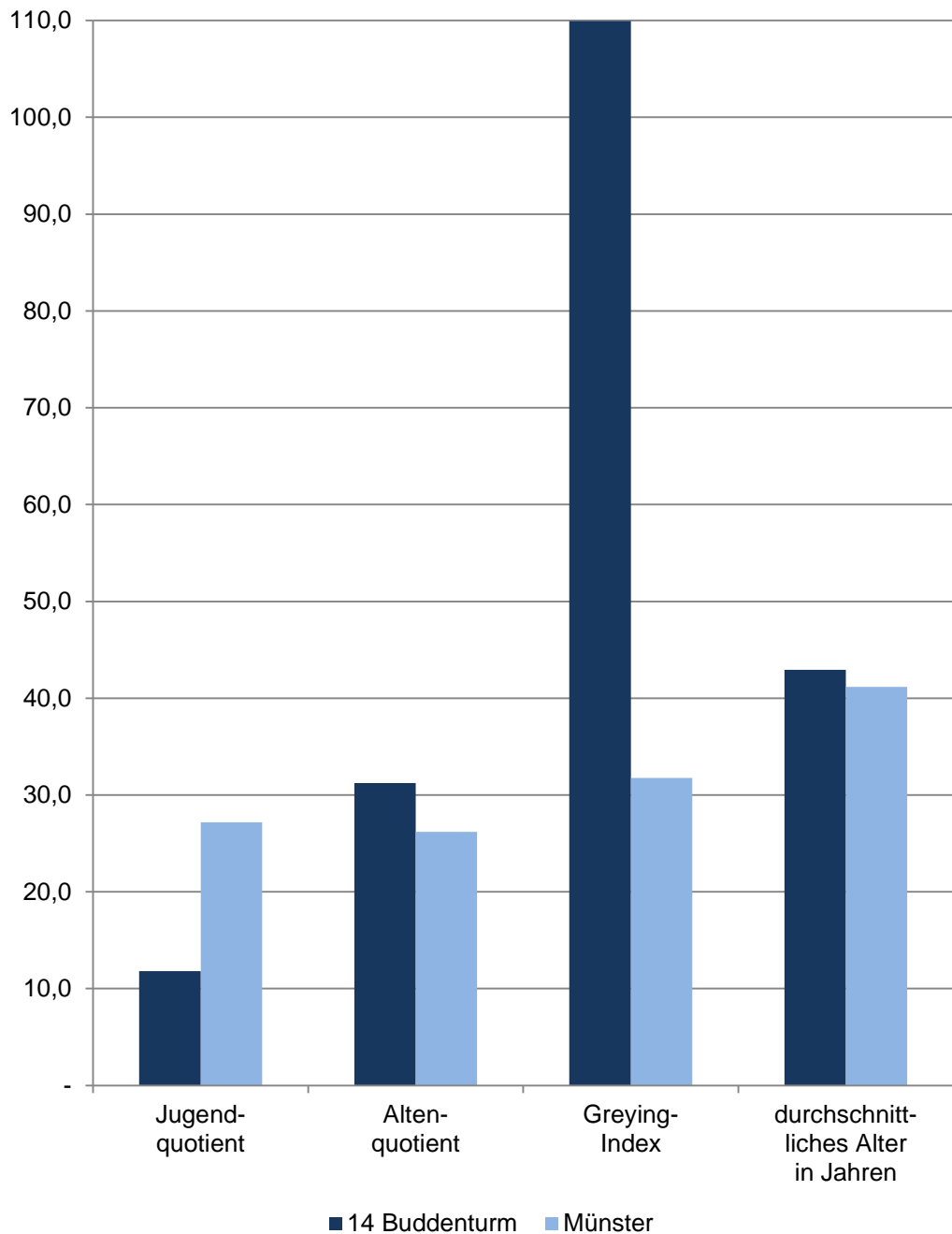
Zu den Wanderungen zählen: Zu- und Fortzüge über die Stadtgrenze sowie Umzüge innerhalb des Stadtgebietes. Wanderungssaldo = (Zuzüge + Binnenzuzüge) - (Fortzüge + Binnenfortzüge)

[zurück zur Internetseite](#)

[Karte der Stadtteile](#)

[Nutzungsbedingungen](#)

Bevölkerungsindikatoren 2017 für Münster und für den Stadtteil Alter



14 Buddenturm

Am 31.12.	Indikatoren der Wohnberechtigten Bevölkerung im Stadtteil - Alter -				
	Jugend- quotient	Alten- quotient	Billeter J	Greying- Index	durchschnitt- liches Alter in Jahren
2013	10,10	29,26	-0,42	100,00	42,68
2014	10,50	28,31	-0,42	101,40	42,51
2015	13,70	27,68	-0,39	94,68	41,61
2016	14,07	28,48	-0,41	101,00	41,74
2017	11,80	31,24	-0,46	109,93	42,92

Quelle: Stadt Münster

[Definitionen](#)

Amt für Stadtentwicklung, Stadtplanung, Verkehrsplanung
Informationsmanagement und Statistikdienststelle

Wohnberechtigte Bevölkerung

Ab 2011 wird die Wohnberechtigte Bevölkerung durch die Auszählung aller gemeldeten Wohnsitze (Haupt- und Nebenwohnsitze) des Melderegisters der Stadt Münster abgebildet.

Jugendquotient

Anzahl der Wohnberechtigten Bevölkerung im Alter von 0 - 19 Jahren dividiert durch die Anzahl der Wohnberechtigten Bevölkerung im Alter von 20 - 64 Jahren multipliziert mit 100.

Altenquotient

Anzahl der Wohnberechtigten Bevölkerung im Alter von 65 und mehr Jahren dividiert durch die Anzahl der Wohnberechtigten Bevölkerung im Alter von 20 - 64 Jahren multipliziert mit 100.

Billeter J

Differenz der Wohnberechtigten Bevölkerung im Alter von 0 -14 Jahren abzüglich der Anzahl der Wohnberechtigten Bevölkerung im Alter von 50 und mehr Jahren dividiert durch die Anzahl der Wohnberechtigten Bevölkerung im Alter von 15 - 49 Jahren.

Greying-Index

Anzahl der Wohnberechtigten Bevölkerung im Alter von 80 und mehr Jahren dividiert durch die Anzahl der Wohnberechtigten Bevölkerung im Alter von 60 - 79 Jahren multipliziert mit 100.

Durchschnittliches Alter in Jahren

Das durchschnittliche Alter der Wohnberechtigten Bevölkerung errechnet sich wie folgt:

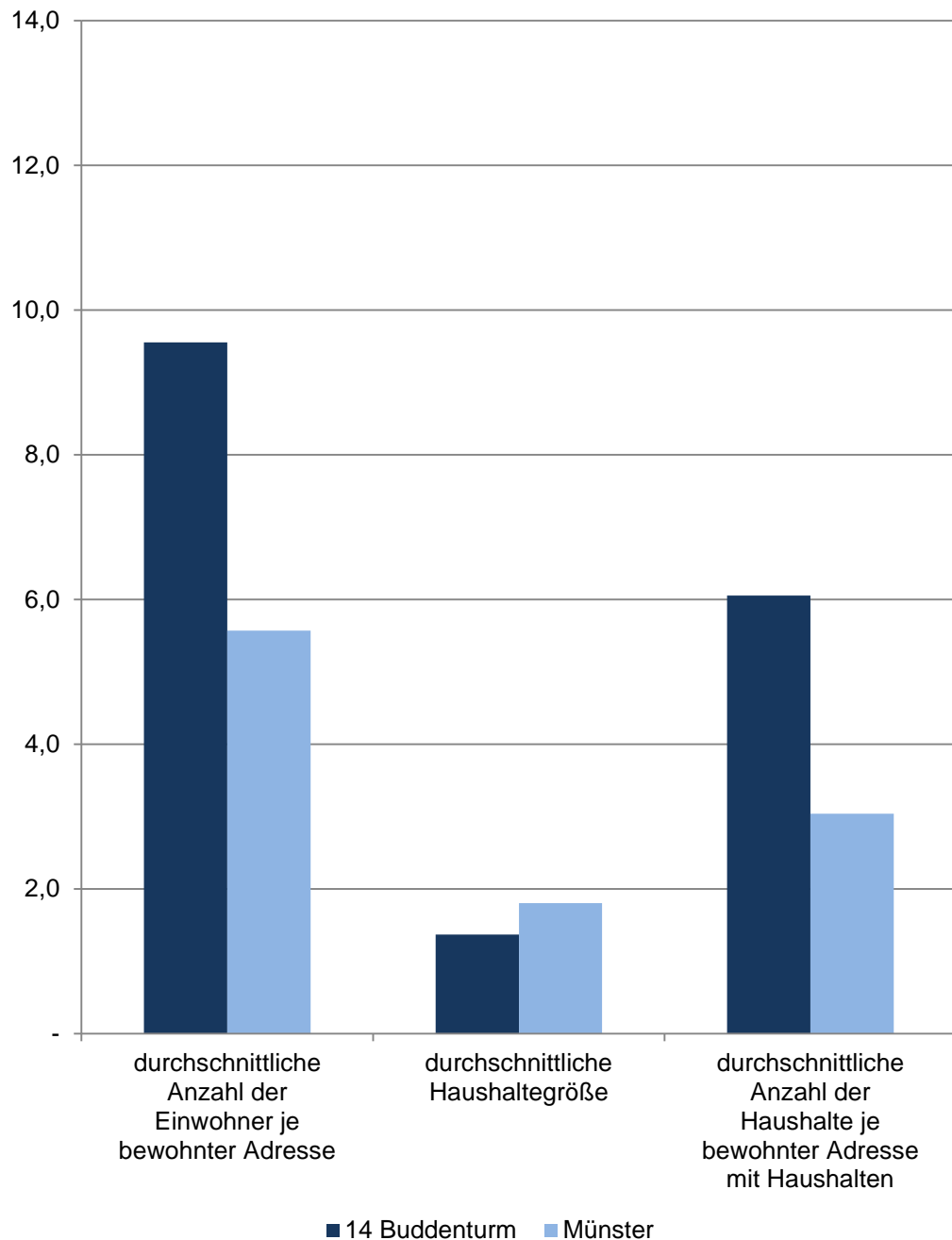
$$((\text{Altersjahrgang} + 0,5) * \text{Anzahl der Personen des Jahrgangs}) / \text{alle Personen}$$

[zurück zur Internetseite](#)

[Karte der Stadtteile](#)

[Nutzungsbedingungen](#)

Bevölkerungsindikatoren 2017 für Münster und für den Stadtteil Dichte



14 Buddenturm

Am 31.12.	Indikatoren der Wohnberechtigten Bevölkerung im Stadtteil - Dichte -				
	durchschnittliche Anzahl der Einwohner je ha	durchschnittliche Anzahl der Einwohner je km ²	durchschnittliche Anzahl der Einwohner je bewohnter Adresse	durchschnittliche Haushaltsgröße	durchschnittliche Anzahl der Haushalte je bewohnter Adresse mit Haushalten
	Personen				
2013	128,16	12 816,33	9,58	1,35	6,28
2014	129,07	12 906,55	9,50	1,36	6,21
2015	135,27	13 527,47	9,84	1,41	6,21
2016	136,02	13 601,77	9,97	1,42	6,22
2017	129,28	12 927,78	9,55	1,37	6,05

Quelle: Stadt Münster

[Definitionen](#)

Amt für Stadtentwicklung, Stadtplanung, Verkehrsplanung
Informationsmanagement und Statistikdienststelle

Wohnberechtigte Bevölkerung

Ab 2011 wird die Wohnberechtigte Bevölkerung durch die Auszählung aller gemeldeten Wohnsitze (Haupt- und Nebenwohnsitze) des Melderegisters der Stadt Münster abgebildet.

ha

Hektar; Fläche von 100 m mal 100 m

km²

Quadratkilometer; Fläche von 1 000 m mal 1 000 m

bewohnte Adresse

Straße mit Hausnummer und gegebenenfalls mit Hausnummernzusatz, an der Personen gemeldet sind.

Haushalte

Der Begriff „Haushalt“ wird hier als „Personen, die aufgrund von Indizien, die aus dem Melderegister gewonnen wurden, zusammen wohnen und leben“ verstanden. Diese so zu Haushalten zusammengeführten Personen entsprechen dem Typ des Wohnhaushaltes. Gemeinsames Wirtschaften kann bei dieser Form der Bildung von Haushalten nicht unterstellt werden.

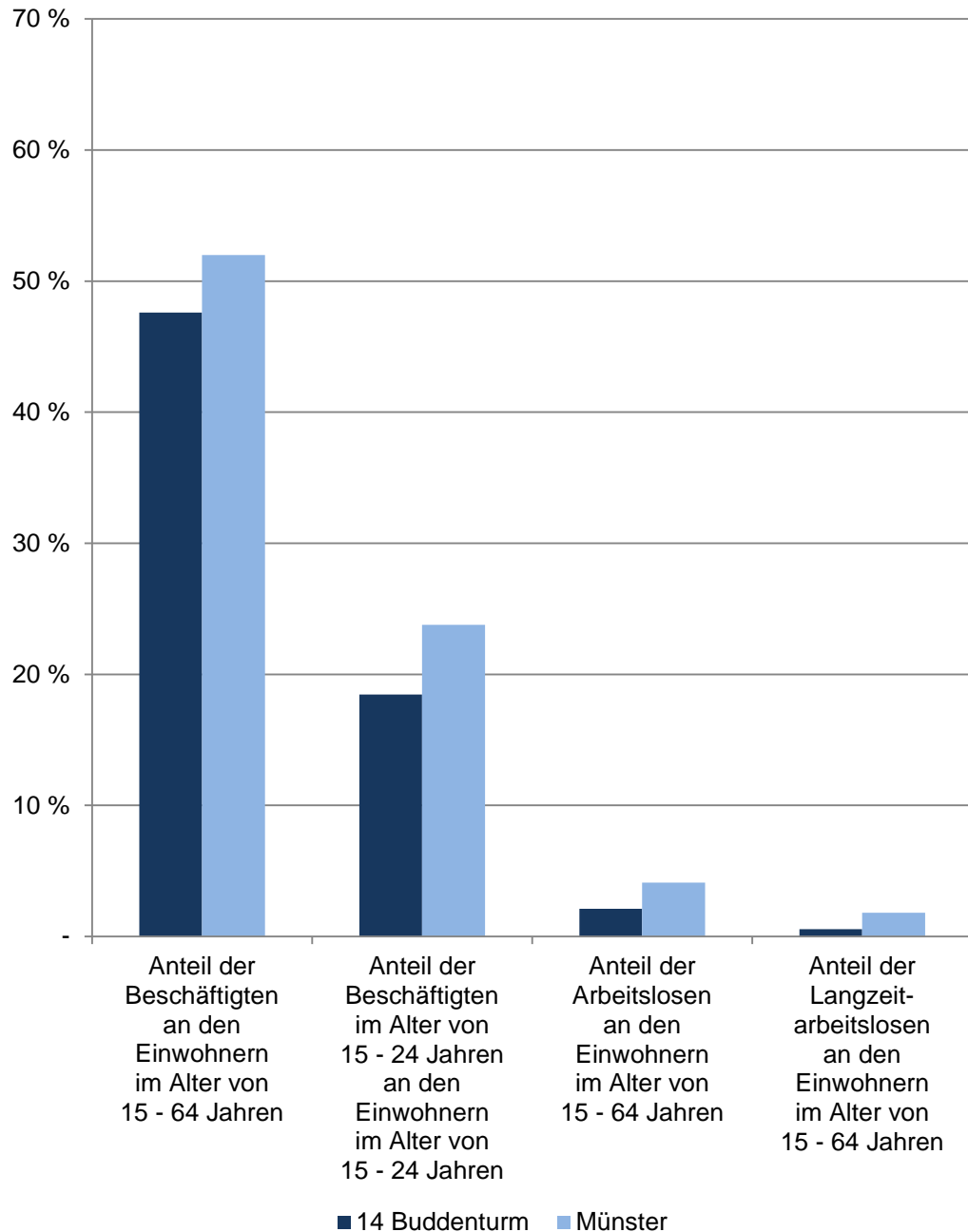
Bei der vorliegenden Betrachtung werden Personen ohne eigene Haushaltsführung („Personen in Anstalten“) von der Generierung ausgeschlossen.

[zurück zur Internetseite](#)

[Karte der Stadtteile](#)

[Nutzungsbedingungen](#)

Bevölkerungsindikatoren 2017 für Münster und für den Stadtteil Erwerbstätigkeit



14 Buddenturm

De- zem- ber	Indikatoren der Wohnberechtigten Bevölkerung im Stadtteil - Erwerbstätigkeit -				
	Anteil der Beschäftigten an den Einwohnern im Alter von 15 - 64 Jahren	Anteil der Beschäftigten im Alter von 15 - 24 Jahren an den Einwohnern im Alter von 15 - 24 Jahren	Verhältnis der Beschäftigten zu den Arbeitslosen	Anteil der Arbeitslosen an den Einwohnern im Alter von 15 - 64 Jahren	Anteil der Langzeit-arbeitslosen an den Einwohnern im Alter von 15 - 64 Jahren
	in %			in %	
2013	41,59	18,87	17,79	2,34	0,50
2014	43,00	16,28	21,16	2,03	0,77
2015	41,62	16,24	15,74	2,64	0,95
2016	43,46	16,13	16,42	2,65	0,95
2017	47,60	18,46	22,45	2,12	0,56

Quellen:

Bevölkerung: Stadt Münster - Amt für Stadtentwicklung, Stadtplanung, Verkehrsplanung
Beschäftigte und Arbeitslose: Statistik der Bundesagentur für Arbeit

[Definitionen](#)

Wohnberechtigte Bevölkerung

Ab 2011 wird die Wohnberechtigte Bevölkerung durch die Auszählung aller gemeldeten Wohnsitze (Haupt- und Nebenwohnsitze) des Melderegisters der Stadt Münster abgebildet. Stichtag: 31.12.

Beschäftigte

Sozialversicherungspflichtig Beschäftigte am Wohnort Münster am 31.12.

Arbeitslose

Arbeitssuchende, die in keinem umfassenden Beschäftigungsverhältnis stehen und persönlich bei der Agentur für Arbeit gemeldet sind. Stichtag: 15.12.

Langzeitarbeitslose

Als Langzeitarbeitslose gelten nach § 18 Abs. 1 SGB III alle Personen, die am jeweiligen Stichtag der Zählung ein Jahr (hier: 364 Tage) und länger bei den Agenturen für Arbeit oder bei den Trägern für Grundsicherung für Arbeitsuchende nach dem SGB II arbeitslos gemeldet waren. Stichtag: 15.12.

Verhältnis der Beschäftigten zu den Arbeitslosen

Rechnerisches Verhältnis; Formel: Anzahl der sozialversicherungspflichtig Beschäftigten zu der Anzahl der Arbeitslosen.

Ist das Ergebnis...

... kleiner als 1, überwiegen die Arbeitslosen.

... genau 1, ist das Verhältnis ausgewogen.

... größer als 1, überwiegen die sozialversicherungspflichtig Beschäftigten.

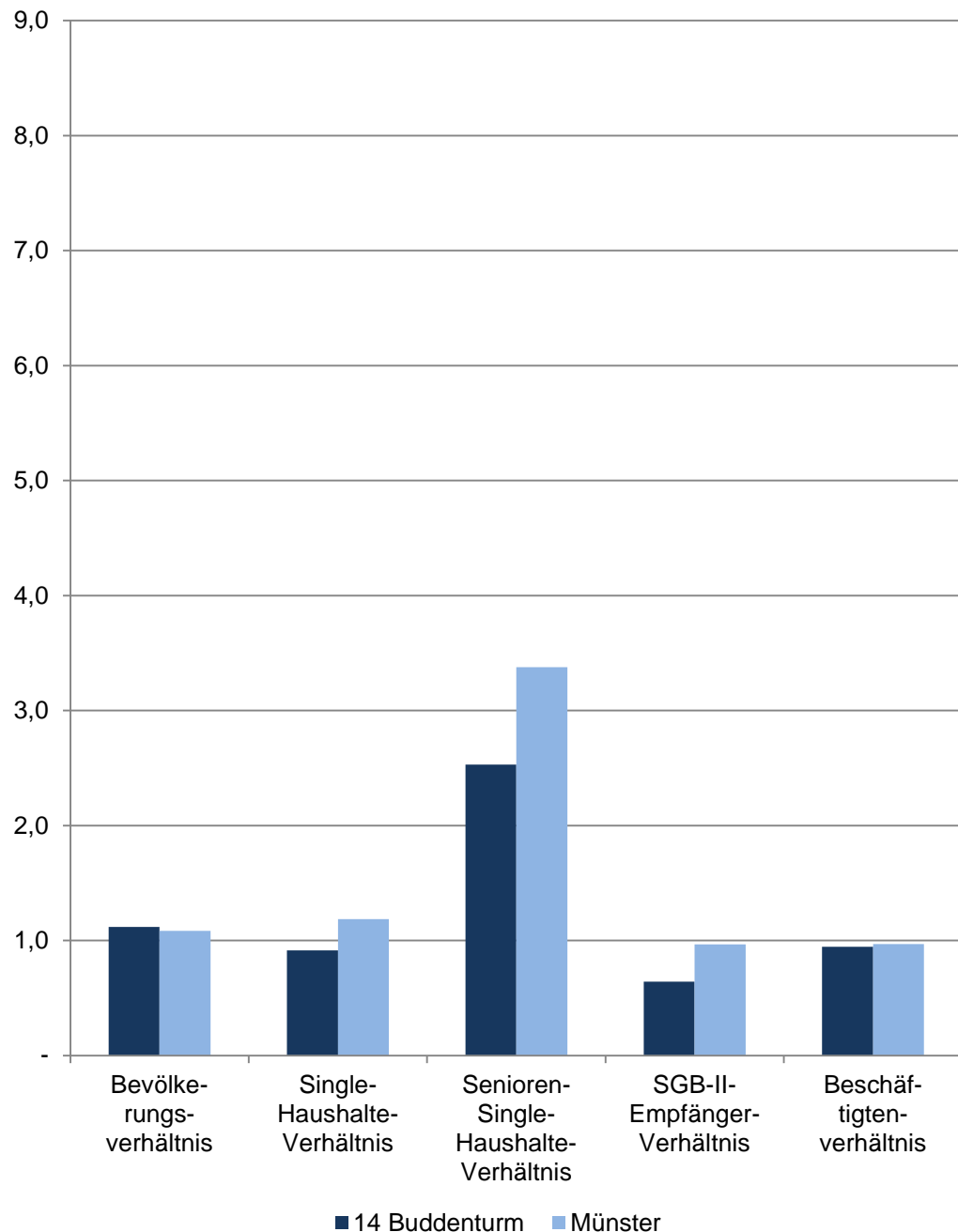
Je näher das Ergebnis an 1 ist, desto ausgewogener ist das rechnerische Verhältnis der sozialversicherungspflichtig Beschäftigten zu den Arbeitslosen.

[zurück zur Internetseite](#)

[Karte der Stadtteile](#)

[Nutzungsbedingungen](#)

Bevölkerungsindikatoren 2017 für Münster und für den Stadtteil Geschlechterverhältnisse



14 Buddenturm

Im De- zember	Indikatoren der Wohnberechtigten Bevölkerung im Stadtteil - Geschlechterverhältnisse -				
	Bevölkerungs- verhältnis	Single- Haushalte- Verhältnis	Senioren- Single- Haushalte- Verhältnis	SGB-II- Empfänger- Verhältnis	Beschäftigten- verhältnis
2013	1,20	1,06	5,00	.	0,98
2014	1,16	1,01	3,70	0,65	1,00
2015	1,18	1,01	2,71	0,90	1,04
2016	1,13	0,95	2,47	0,81	1,01
2017	1,12	0,91	2,53	0,64	0,95

Quellen:

Bevölkerung: Stadt Münster - Amt für Stadtentwicklung, Stadtplanung, Verkehrsplanung

Haushalte: Stadt Münster - Amt für Stadtentwicklung, Stadtplanung, Verkehrsplanung

SGB-II-Empfänger: Statistik der Bundesagentur für Arbeit

Sozialversicherungspflichtig Beschäftigte: Statistik der Bundesagentur für Arbeit

[Definitionen](#)

Geschlechterverhältnis

Rechnerisches Verhältnis; Formel: Anzahl der weiblichen Personen dividiert durch die Anzahl der männlichen Personen.

Ist das Ergebnis...

... kleiner als 1, überwiegen die männlichen Personen.

... genau 1, ist das Verhältnis ausgewogen.

... größer als 1, überwiegen die weiblichen Personen.

Je näher das Ergebnis an 1 ist, desto ausgewogener ist das rechnerische Geschlechterverhältnis.

Bevölkerungsverhältnis

Anzahl der weiblichen Wohnberechtigten Bevölkerung dividiert durch die Anzahl der männlichen Wohnberechtigten Bevölkerung am 31.12.

Single-Haushalte-Verhältnis

Anzahl der weiblichen 1-Personen Haushalte der Wohnberechtigten Bevölkerung dividiert durch die Anzahl der männlichen 1-Personen-Haushalte der Wohnberechtigten Bevölkerung

Senioren-Single-Haushalte-Verhältnis

Anzahl der weiblichen 1-Personen Haushalte der Wohnberechtigten Bevölkerung im Alter von 75 und mehr Jahren dividiert durch die Anzahl der männlichen 1-Personen-Haushalte der Wohnberechtigten Bevölkerung im Alter von 75 und mehr Jahren am 31.12.

SGB-II-Empfängerverhältnis

Anzahl der weiblichen SGB-II-Empfänger am dividiert durch die Anzahl der männlichen SGB-II-Empfänger am 15.12.

Beschäftigtenverhältnis

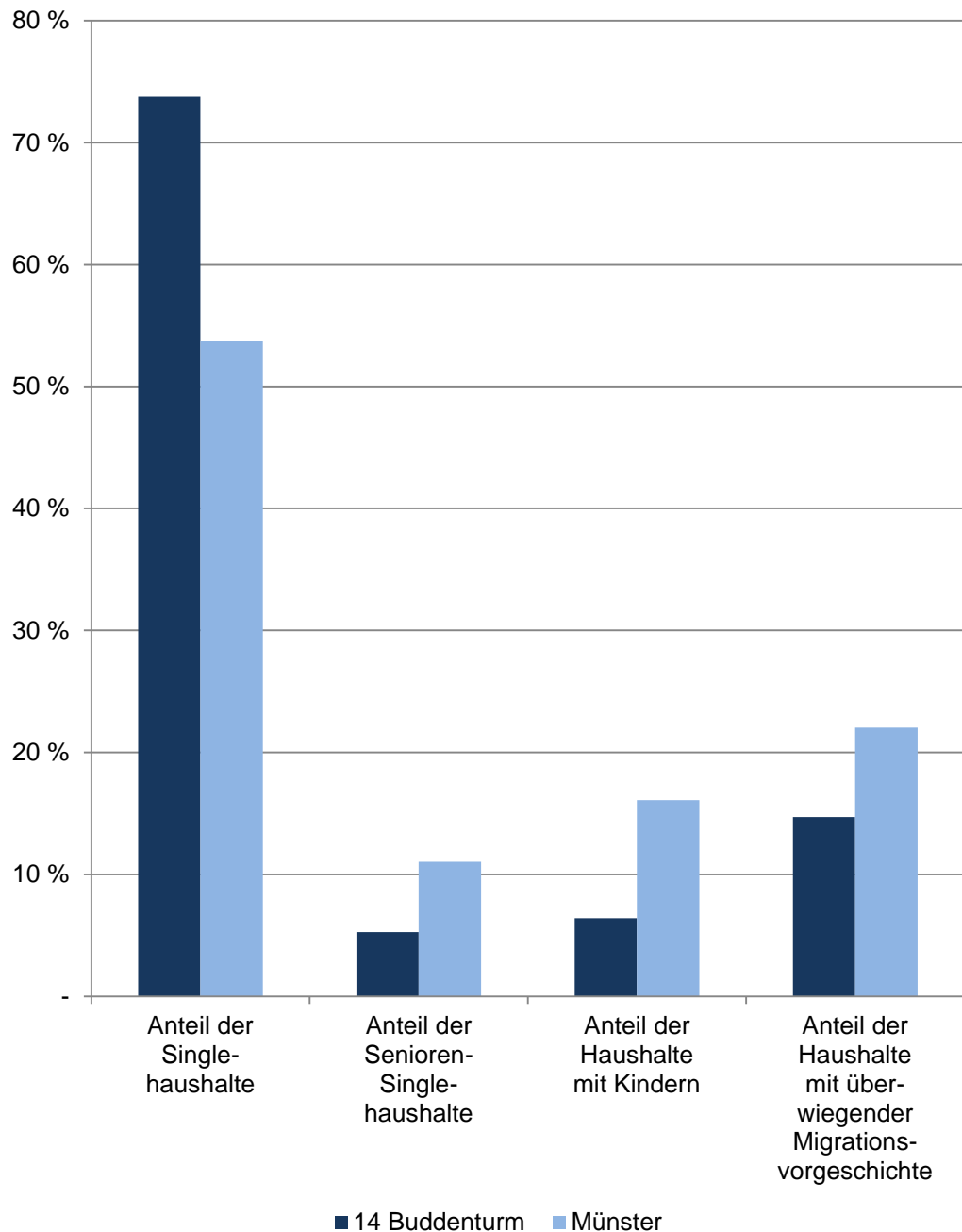
Anzahl der weiblichen sozialversicherungspflichtig Beschäftigten am Wohnort Münster dividiert durch die Anzahl der männlichen sozialversicherungspflichtig Beschäftigten am Wohnort Münster am 31.12.

[zurück zur Internetseite](#)

[Karte der Stadtteile](#)

[Nutzungsbedingungen](#)

Bevölkerungsindikatoren 2017 für Münster und für den Stadtteil Haushalte



14 Buddenturm

Am 31.12.	Indikatoren der Wohnberechtigten Bevölkerung im Stadtteil - Haushalte -					durch- schnittliche Haushalte- größe
	Anteil der Single- haushalte	Anteil der Senioren- Single- haushalte	Anteil der Haushalte mit Kindern	Anteil der Haus- halte mit über- wiegender Migrations- vorgeschichte	in %	
	in %					
2013	75,05	4,04	5,75	14,28		1,35
2014	74,51	3,97	5,60	15,36		1,36
2015	72,51	4,46	6,28	17,66		1,41
2016	71,65	5,15	6,63	17,77		1,42
2017	73,77	5,27	6,41	14,70		1,37

Quelle: Stadt Münster - Amt für Stadtentwicklung, Stadtplanung, Verkehrsplanung
Informationsmanagement und Statistikdienststelle

Wohnberechtigte Bevölkerung

Ab 2011 wird die Wohnberechtigte Bevölkerung durch die Auszählung aller gemeldeten Wohnsitze (Haupt- und Nebenwohnsitze) des Melderegisters der Stadt Münster abgebildet.

Haushalte

Der Begriff "Haushalt" wird hier als "Personen, die aufgrund von Indizien, die aus dem Melderegister gewonnen wurden, zusammen wohnen und leben" verstanden. Diese so zu Haushalten zusammengeführten Personen entsprechen dem Typ des Wohnhaushaltes. Gemeinsames Wirtschaften kann bei dieser Form der Bildung von Haushalten nicht unterstellt werden.

Bei der vorliegenden Betrachtung werden Personen ohne eigene Haushaltesführung ("Personen in Anstalten") von der Generierung ausgeschlossen.

Anteil der Singlehaushalte

Anteil der 1-Personen-Haushalte an allen Haushalten

Anteil der Senioren-Single-Haushalte

Anteil der 1-Personen-Haushalte im Alter von 75 und mehr Jahren an allen Singlehaushalten

Anteil der Haushalte mit Kindern

Anteil der Haushalte, in denen minderjährige Kinder leben, an allen Haushalten

Anteil der Haushalte mit überwiegender Migrationsvorgeschichte

Anteil der Haushalte, bei denen mindestens 50 % der Haushaltemitglieder eine [Migrationsvorgeschichte](#) haben, an allen Haushalten

durchschnittliche Haushaltegröße

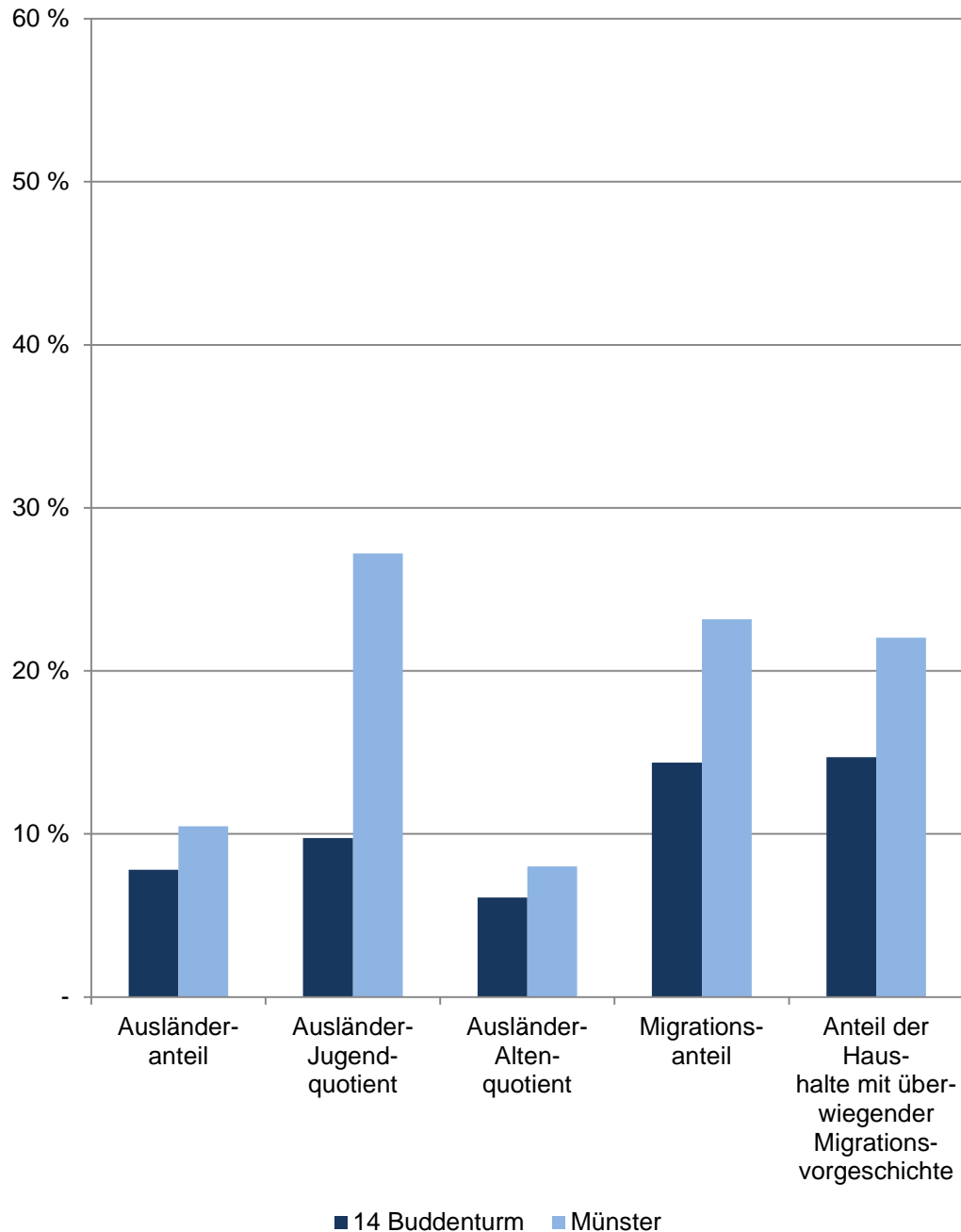
Anzahl der Personen, die durchschnittlich einen Haushalt bilden

[zurück zur Internetseite](#)

[Karte der Stadtteile](#)

[Nutzungsbedingungen](#)

Bevölkerungsindikatoren 2017 für Münster und für den Stadtteil Migration



14 Buddenturm

Am 31.12.	Indikatoren der Wohnberechtigten Bevölkerung im Stadtteil - Migration -				
	Ausländer- anteil	Ausländer- Jugend- quotient	Ausländer- Alten- quotient	Migrations- anteil	Anteil der Haus- halte mit über- wiegender Migrations- vorgeschichte
	in %				
2013	6,50	4,26	7,09	13,91	14,28
2014	7,40	6,10	3,66	15,01	15,36
2015	11,73	28,76	3,54	18,48	17,66
2016	12,49	30,93	4,66	18,92	17,77
2017	7,80	9,76	6,10	14,37	14,70

Quelle: Stadt Münster

Amt für Stadtentwicklung, Stadtplanung, Verkehrsplanung
Informationsmanagement und Statistikdienststelle

[Definitionen](#)

Wohnberechtigte Bevölkerung

Ab 2011 wird die Wohnberechtigte Bevölkerung durch die Auszählung aller gemeldeten Wohnsitze (Haupt- und Nebenwohnsitze) des Melderegisters der Stadt Münster abgebildet.

Ausländeranteil

Anteil der Nicht-Deutschen an der Gesamtbevölkerung

Ausländer-Jugendquotient

Anzahl der nicht deutschen Wohnberechtigten Bevölkerung im Alter von 0 - 19 Jahren dividiert durch die Anzahl der nicht deutschen Wohnberechtigten Bevölkerung im Alter von 20 - 64 Jahren * 100.

Ausländer-Altenquotient

Anzahl der nicht deutschen Wohnberechtigten Bevölkerung im Alter von 65 und mehr Jahren dividiert durch die Anzahl der nicht deutschen Wohnberechtigten Bevölkerung im Alter von 20 - 64 Jahren * 100.

Migrationsanteil

Anteil der Bevölkerung mit Migrationsvorgeschichte an der Gesamtbevölkerung

Anteil der Haushalte mit überwiegender Migrationsvorgeschichte

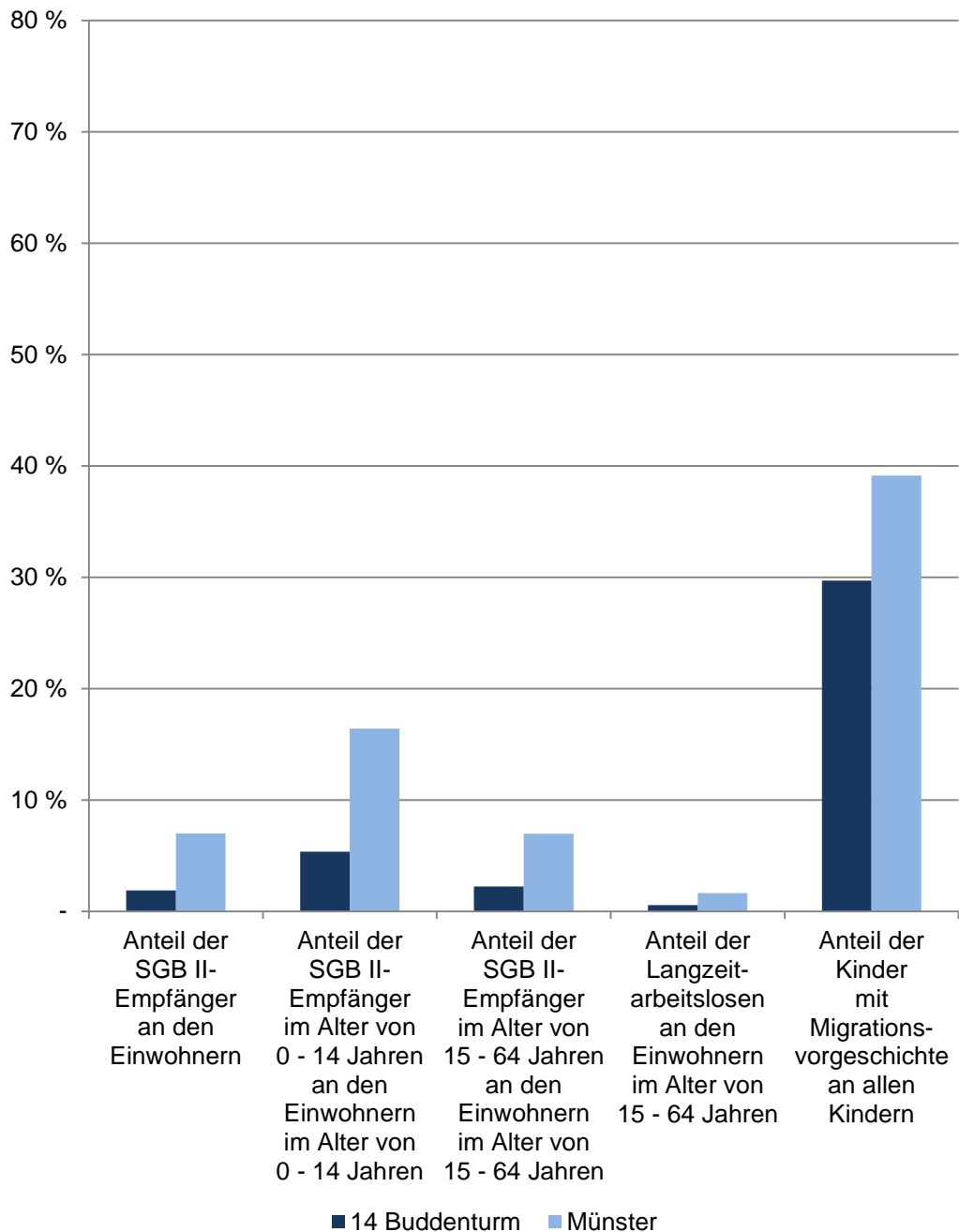
Anteil der Haushalte, bei denen mindestens 50 % der Haushaltemitglieder eine Migrationsvorgeschichte haben, an allen Haushalten

[zurück zur Internetseite](#)

[Karte der Stadtteile](#)

[Nutzungsbedingungen](#)

Bevölkerungsindikatoren 2017 für Münster und für den Stadtteil Soziales



14 Buddenturm

Im Dezember	Indikatoren der Wohnberechtigten Bevölkerung im Stadtteil - Soziales -				
	Anteil der SGB II-Empfänger an den Einwohnern	Anteil der SGB II-Empfänger im Alter von 0 - 14 Jahren an den Einwohnern im Alter von 0 - 14 Jahren	Anteil der SGB II-Empfänger im Alter von 15 - 64 Jahren an den Einwohnern im Alter von 15 - 64 Jahren	Anteil der Langzeitarbeitslosen an den Einwohnern im Alter von 15 - 64 Jahren	Anteil der Kinder mit Migrationsvorgeschichte an allen Kindern
	in %				
2013	neue Definition ab 2014			0,50	25,00
2014	2,30	7,83	2,58	0,77	26,87
2015	2,98	6,92	3,44	0,95	46,56
2016	5,07	20,99	5,08	0,95	48,69
2017	1,89	5,36	2,23	0,56	29,71

Quellen:

Bevölkerung: Stadt Münster - Amt für Stadtentwicklung, Stadtplanung, Verkehrsplanung

Haushalte: Stadt Münster - Amt für Stadtentwicklung, Stadtplanung, Verkehrsplanung

SGB-II-Empfänger: Statistik der Bundesagentur für Arbeit

Langzeitarbeitslose: Statistik der Bundesagentur für Arbeit

[Definitionen](#)

Wohnberechtigte Bevölkerung

Ab 2011 wird die Wohnberechtigte Bevölkerung durch die Auszählung aller gemeldeten Wohnsitze (Haupt- und Nebenwohnsitze) des Melderegisters der Stadt Münster abgebildet. Stichtag: 31.12.

SGB-II-Empfänger

Die Grundsicherungsstatistik Sozialgesetzbuch (SGB) II berichtet über Personen in Bedarfsgemeinschaften (in der öffentlichen Diskussion oft als „Hartz-IV-Empfänger“ bezeichnet). Hier ausgewertet werden die regelleistungsberechtigten Personen mit Anspruch auf Arbeitslosengeld II oder Sozialgeld. Stichtag: 15.12.

Langzeitarbeitslose

Als Langzeitarbeitslose gelten nach § 18 Abs. 1 SGB III alle Personen, die am jeweiligen Stichtag der Zählung ein Jahr (hier: 364 Tage) und länger bei den Agenturen für Arbeit oder bei den Trägern für Grundsicherung für Arbeitsuchende nach dem SGB II arbeitslos gemeldet waren. Stichtag: 15.12.

Migrationsvorgeschichte

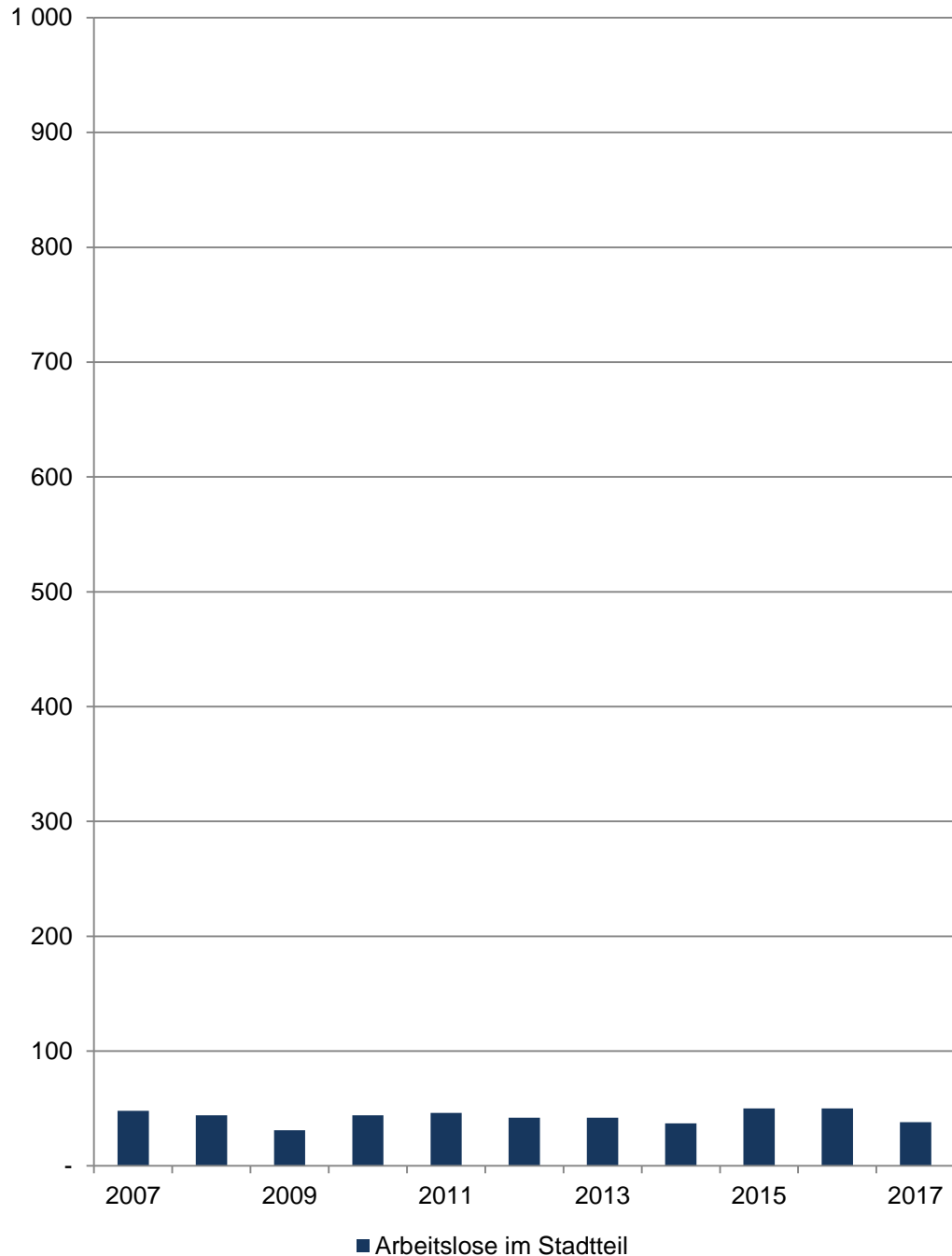
Vertiefende Angaben zur Migrationsvorgeschichte in der Stadt Münster sind in den Definitionen zu finden. Stichtag: 31.12.

[zurück zur Internetseite](#)

[Karte der Stadtteile](#)

[Nutzungsbedingungen](#)

Arbeitslose im Stadtteil



14 Buddenturm

Am 15.12.	Arbeitslose im Stadtteil				
	Gesamt	davon			
		männlich		weiblich	
	Anzahl	in %	Anzahl	in %	
2007	48	27	56,3	21	43,8
2008	44	29	65,9	15	34,1
2009	31	19	61,3	12	38,7
2010	44	27	61,4	17	38,6
2011	46	24	52,2	22	47,8
2012	42	25	59,5	17	40,5
2013	42	21	50,0	21	50,0
2014	37	23	62,2	14	37,8
2015	50	28	56,0	22	44,0
2016	50	31	62,0	19	38,0
2017	38	20	52,6	18	47,4

Quelle: Statistik der Bundesagentur für Arbeit

Arbeitslose

Personen, die ...

- ... vorübergehend nicht in einem Beschäftigungsverhältnis stehen oder nur eine weniger als 15 Stunden wöchentlich umfassende Beschäftigung ausüben,
- ... eine versicherungspflichtige, mindestens 15 Stunden wöchentlich umfassende Beschäftigung suchen,
- ... den Vermittlungsbemühungen der Agentur für Arbeit oder des Jobcenters zur Verfügung stehen, also arbeitsfähig und -bereit sind,
- ... in der Bundesrepublik Deutschland wohnen,
- ... nicht jünger als 15 Jahre sind und die Altersgrenze für den Renteneintritt noch nicht erreicht haben, und
- ... sich persönlich bei einer Agentur für Arbeit oder einem Jobcenter arbeitslos gemeldet haben.

Für Hilfebedürftige nach dem SGB II findet nach § 53 a Abs. 1 SGB II die Arbeitslosendefinition des § 16 SGB III sinngemäß Anwendung.

Methodischer Hinweis

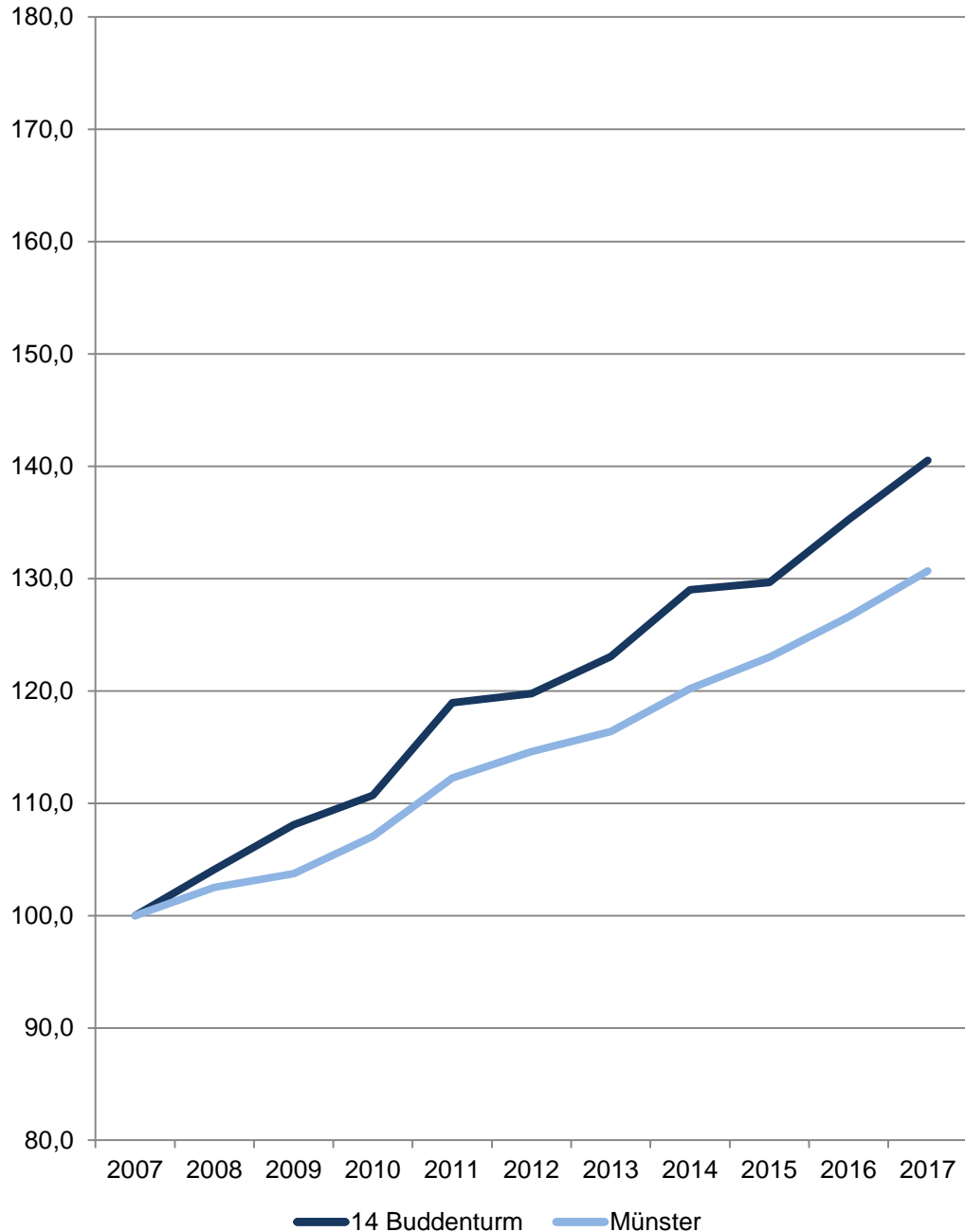
Durch die gesetzlichen Änderungen, die ab 1.1.2009 in Kraft traten, sind ältere Daten nur bedingt vergleichbar. Bitte beachten Sie hierzu die Grundlagen der Bundesagentur für Arbeit: <http://statistik.arbeitsagentur.de/Navigation/Statistik/Grundlagen/Grundlagen-Nav.html>

Die Arbeitslosenquoten liegen **NICHT** kleinräumig auf Ebene der 45 Stadtteile vor. Die Bezugsbasis „alle zivilen“ bzw. „alle abhängig zivilen Erwerbspersonen“ wird nur gesamtstädtisch von der Bundesagentur für Arbeit ermittelt, daher können keine Arbeitslosenquoten für räumliche Einheiten unterhalb der Stadtgrenze berechnet werden.

[zurück zur Internetseite](#)

[Karte der Stadtteile](#)

Sozialversicherungspflichtig Beschäftigte am Wohnort Münster und im Stadtteil 2007 = 100



14 Buddenturm

Am 31.12.	Sozialversicherungspflichtig Beschäftigte am Wohnort im Stadtteil				
	Insgesamt	davon		davon	
		männlich	weiblich	mit deutscher Staatsangehörigkeit	ohne Staatsangehörigkeit
Anzahl					
2007	607	300	307	560	47
2008	632	316	316	590	42
2009	656	325	331	620	36
2010	672	334	338	635	37
2011	722	377	345	677	45
2012	727	376	351	691	36
2013	747	377	370	708	39
2014	783	391	392	733	50
2015	787	386	401	731	56
2016	821	409	412	754	67
2017	853	438	415	777	76

Quelle: Statistik der Bundesagentur für Arbeit

[Definitionen](#)

Sozialversicherungspflichtig Beschäftigte

Zum Personenkreis der sozialversicherungspflichtig Beschäftigten zählen alle Arbeitnehmer einschließlich der zu ihrer Berufsausbildung Beschäftigten, die kranken-, renten-, pflegeversicherungspflichtig und/oder beitragspflichtig sind oder für die von den Arbeitgebern Beitragsanteile zu entrichten sind. Aus dieser Abgrenzung ergibt sich, dass in der Regel alle Arbeiter und Angestellten einschl. Personen in beruflicher Ausbildung von der Sozialversicherungspflicht im Meldeverfahren erfasst werden. Daneben besteht in wenigen Fällen auch für Selbstständige Versicherungspflicht in der Sozialversicherung. Wehr- und Zivildienstleistende gelten nur dann als sozialversicherungspflichtig Beschäftigte, wenn sie ihren Dienst aus einem weiterhin bestehenden Beschäftigungsverhältnis heraus angetreten haben und nur wegen der Ableistung dieser Dienstzeiten kein Entgelt erhalten.

Nicht zu den sozialversicherungspflichtig Beschäftigten zählen dagegen der weitaus überwiegende Teil der Selbstständigen, die mithelfenden Familienangehörigen sowie die Beamten. Ergebnisse zu den ausschließlich geringfügig entlohnten Beschäftigten sowie über Beschäftigungsverläufe sind in der vierteljährlichen Beschäftigtenstatistik nicht enthalten. Diese Ergebnisse sind Gegenstand eigenständiger Statistiken, die bei der Bundesagentur für Arbeit geführt werden.

<http://statistik.arbeitsagentur.de>

[zurück zur Internetseite](#)

[Karte der Stadtteile](#)

Impressum

Herausgeberin: Stadt Münster

Amt für Stadtentwicklung, Stadtplanung, Verkehrsplanung

Redaktion: Informationsmanagement und Statistikdienststelle

Oktober 2018