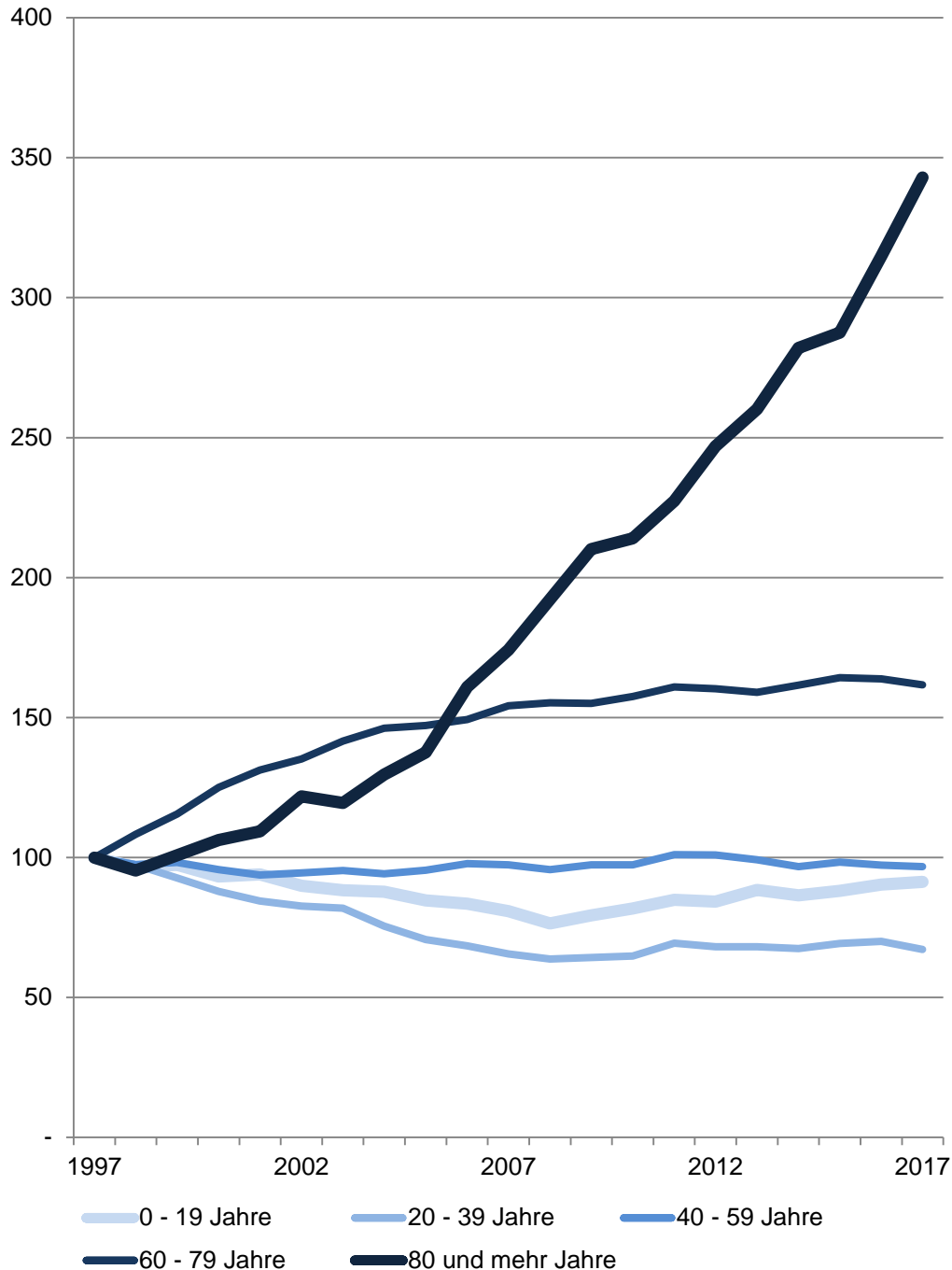


Stadtteilsteckbrief 2017

58 Nienberge

Bevölkerungsentwicklung nach Altersgruppen

1997 = 100



58 Nienberge

Am 31.12.	Wohnberechtigte Bevölkerung im Stadtteil					
	Gesamt	davon im Alter von ... Jahren				
		0 - 19	20 - 39	40 - 59	60 - 79	80 und mehr
Anzahl						
1997	7 044	1 433	2 598	1 922	963	128
1998	6 951	1 383	2 530	1 873	1 043	122
1999	6 936	1 396	2 409	1 889	1 113	129
2000	6 798	1 336	2 284	1 838	1 204	136
2001	6 745	1 346	2 194	1 801	1 264	140
2002	6 708	1 288	2 146	1 816	1 302	156
2003	6 742	1 265	2 127	1 833	1 364	153
2004	6 604	1 258	1 961	1 811	1 408	166
2005	6 477	1 213	1 836	1 835	1 417	176
2006	6 500	1 197	1 778	1 881	1 438	206
2007	6 441	1 158	1 704	1 871	1 485	223
2008	6 330	1 096	1 655	1 838	1 495	246
2009	6 441	1 137	1 671	1 871	1 493	269
2010	6 519	1 172	1 685	1 871	1 517	274
2011	6 802	1 217	1 802	1 942	1 550	291
2012	6 776	1 207	1 769	1 940	1 544	316
2013	6 806	1 267	1 769	1 906	1 531	333
2014	6 769	1 239	1 754	1 859	1 556	361
2015	6 904	1 263	1 800	1 891	1 582	368
2016	6 964	1 294	1 819	1 870	1 578	403
2017	6 907	1 308	1 744	1 859	1 557	439
Anteil in %						
1997	100,0	20,3	36,9	27,3	13,7	1,8
2007	100,0	18,0	26,5	29,0	23,1	3,5
2017	100,0	18,9	25,2	26,9	22,5	6,4

Quelle: Stadt Münster - Amt für Stadtentwicklung, Stadtplanung, Verkehrsplanung
Informationsmanagement und Statistikdienststelle

Wohnberechtigte Bevölkerung

Zur Wohnberechtigten Bevölkerung einer Gemeinde zählen alle Personen, die in der Gemeinde eine Wohnung haben, unabhängig davon, ob es sich um eine Haupt- oder Nebenwohnung handelt. Grundlage zur Berechnung der Wohnberechtigten Bevölkerung war bis 2010 die Volkszählung 1987. Aufgrund der zeitlichen Entfernung ergeben sich Ungenauigkeiten, die sich bei der Berechnung der Wohnberechtigten Bevölkerung niederschlagen.

Ab 2011 wird die Wohnberechtigte Bevölkerung durch die Auszählung aller gemeldeten Wohnsitze (Haupt- und Nebenwohnsitze) des Melderegisters der Stadt Münster abgebildet.

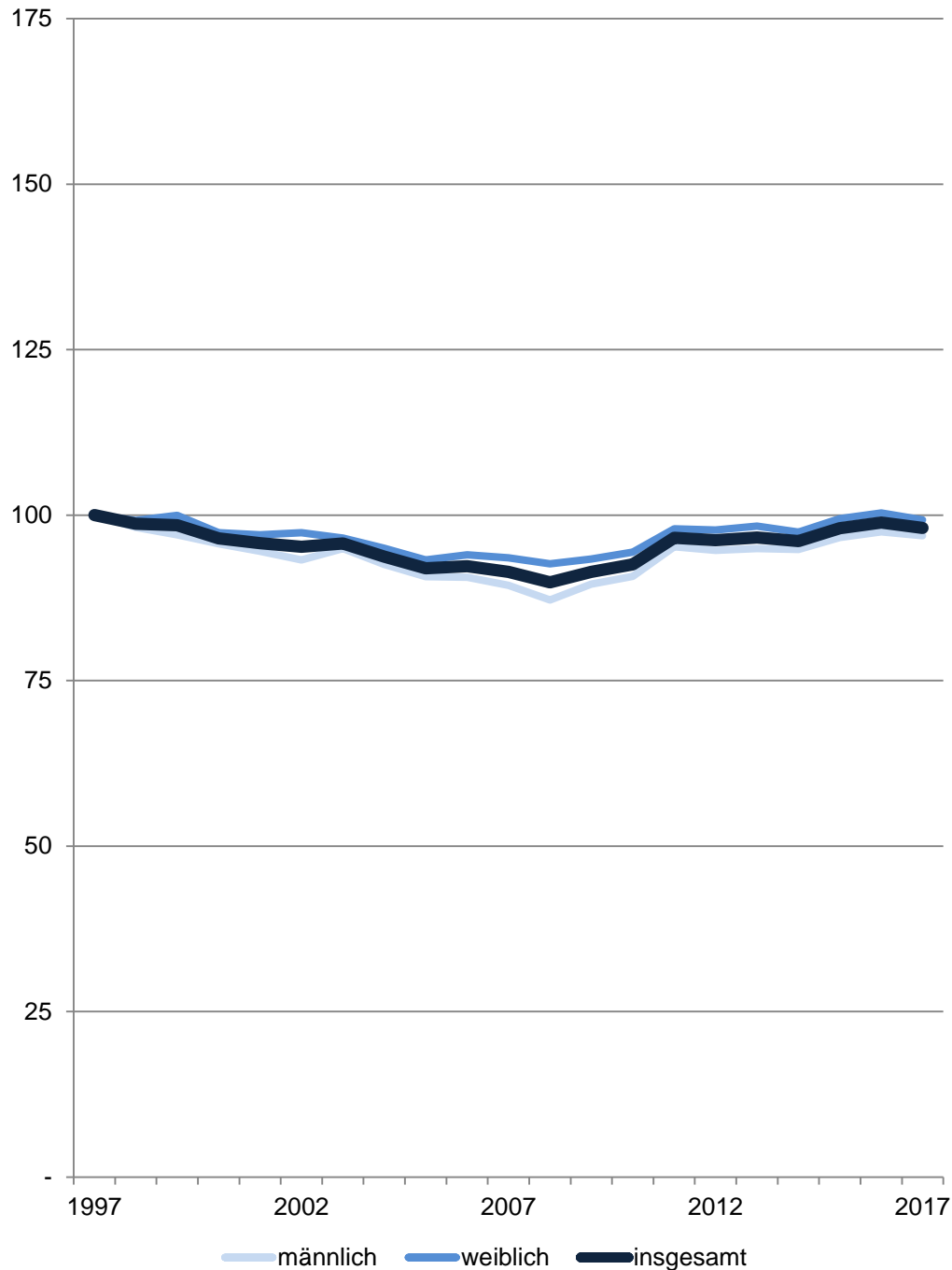
[zurück zur Internetseite](#)

[Karte der Stadtteile](#)

[Nutzungsbedingungen](#)

Bevölkerungsentwicklung nach Geschlecht

1997 = 100



58 Nienberge

Am 31.12.	Wohnberechtigte Bevölkerung im Stadtteil		
	Gesamt	davon	
		männlich	weiblich
Anzahl			
1997	7 044	3 596	3 448
1998	6 951	3 530	3 421
1999	6 936	3 489	3 447
2000	6 798	3 441	3 357
2001	6 745	3 400	3 345
2002	6 708	3 352	3 356
2003	6 742	3 414	3 328
2004	6 604	3 329	3 275
2005	6 477	3 262	3 215
2006	6 500	3 259	3 241
2007	6 441	3 215	3 226
2008	6 330	3 135	3 195
2009	6 441	3 222	3 219
2010	6 519	3 264	3 255
2011	6 802	3 425	3 377
2012	6 776	3 405	3 371
2013	6 806	3 415	3 391
2014	6 769	3 409	3 360
2015	6 904	3 474	3 430
2016	6 964	3 505	3 459
2017	6 907	3 484	3 423
Anteil in %			
1997	100,0	51,1	48,9
2007	100,0	49,9	50,1
2017	100,0	50,4	49,6

Quelle: Stadt Münster - Amt für Stadtentwicklung, Stadtplanung, Verkehrsplanung
Informationsmanagement und Statistikdienststelle

Wohnberechtigte Bevölkerung

Zur Wohnberechtigten Bevölkerung einer Gemeinde zählen alle Personen, die in der Gemeinde eine Wohnung haben, unabhängig davon, ob es sich um eine Haupt- oder Nebenwohnung handelt. Grundlage zur Berechnung der Wohnberechtigten Bevölkerung war bis 2010 die Volkszählung 1987. Aufgrund der zeitlichen Entfernung ergeben sich Ungenauigkeiten, die sich bei der Berechnung der Wohnberechtigten Bevölkerung niederschlagen.

Ab 2011 wird die Wohnberechtigte Bevölkerung durch die Auszählung aller gemeldeten Wohnsitze (Haupt- und Nebenwohnsitze) des Melderegisters der Stadt Münster abgebildet.

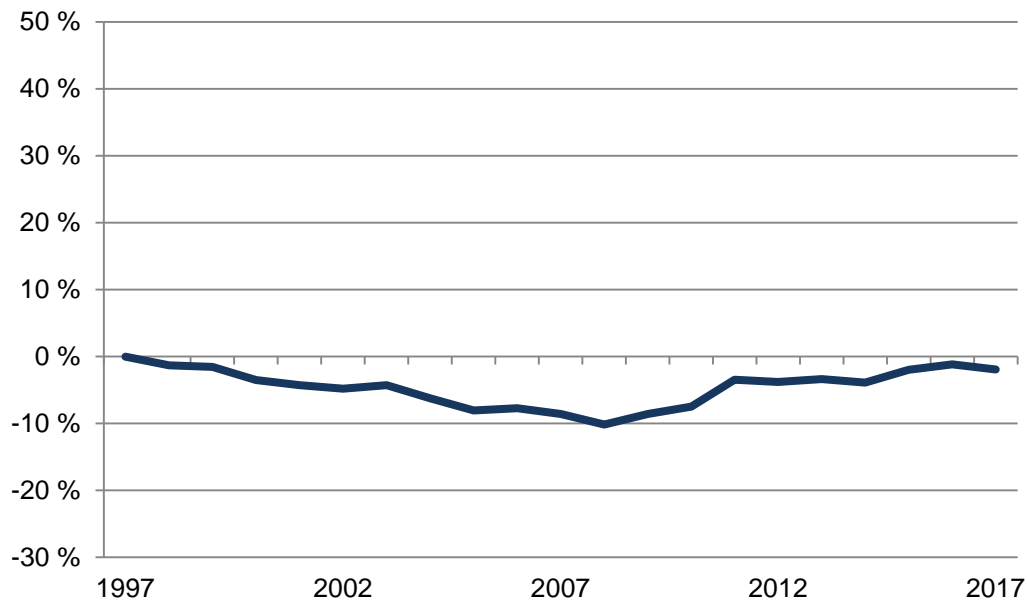
[zurück zur Internetseite](#)

[Karte der Stadtteile](#)

[Nutzungsbedingungen](#)

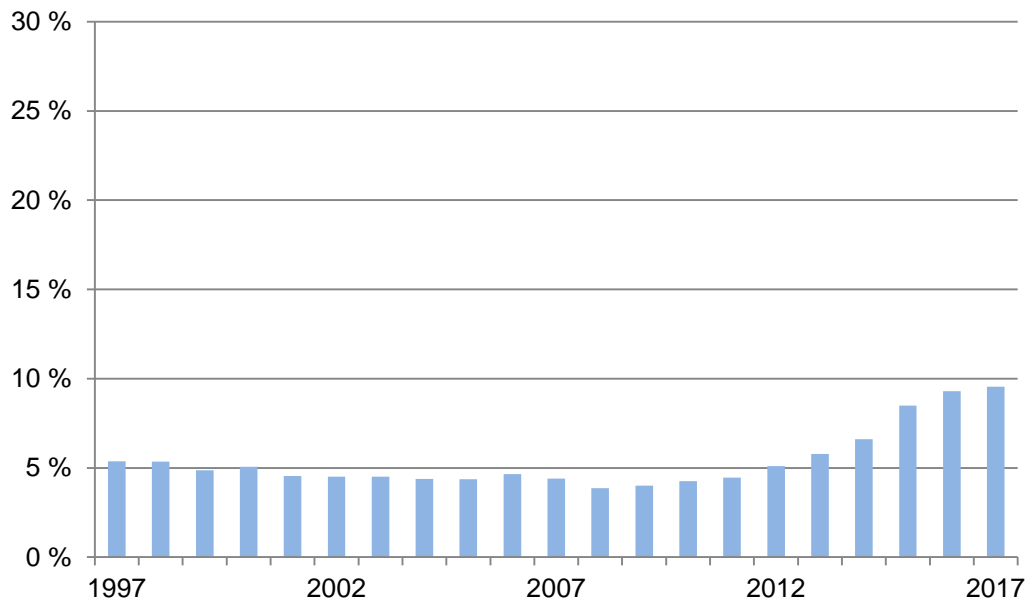
Bevölkerungsentwicklung insgesamt

1997 = 0 %



Bevölkerungsentwicklung

Anteile der nicht deutschen Bevölkerung



58 Nienberge

Am 31.12.	Wohnberechtigte Bevölkerung im Stadtteil		
	Gesamt	davon nach 1. Staatsangehörigkeit	
		deutsch	nicht deutsch
Anzahl			
1997	7 044	6 666	378
1998	6 951	6 579	372
1999	6 936	6 598	338
2000	6 798	6 454	344
2001	6 745	6 438	307
2002	6 708	6 406	302
2003	6 742	6 438	304
2004	6 604	6 314	290
2005	6 477	6 194	283
2006	6 500	6 198	302
2007	6 441	6 157	284
2008	6 330	6 085	245
2009	6 441	6 183	258
2010	6 519	6 241	278
2011	6 802	6 499	303
2012	6 776	6 430	346
2013	6 806	6 412	394
2014	6 769	6 322	447
2015	6 904	6 318	586
2016	6 964	6 316	648
2017	6 907	6 247	660
Anteil in %			
1997	100,0	94,6	5,4
2007	100,0	95,6	4,4
2017	100,0	90,4	9,6

Quelle: Stadt Münster - Amt für Stadtentwicklung, Stadtplanung, Verkehrsplanung
Informationsmanagement und Statistikdienststelle

Wohnberechtigte Bevölkerung

Zur Wohnberechtigten Bevölkerung einer Gemeinde zählen alle Personen, die in der Gemeinde eine Wohnung haben, unabhängig davon, ob es sich um eine Haupt- oder Nebenwohnung handelt. Grundlage zur Berechnung der Wohnberechtigten Bevölkerung war bis 2010 die Volkszählung 1987. Aufgrund der zeitlichen Entfernung ergeben sich Ungenauigkeiten, die sich bei der Berechnung der Wohnberechtigten Bevölkerung niederschlagen.

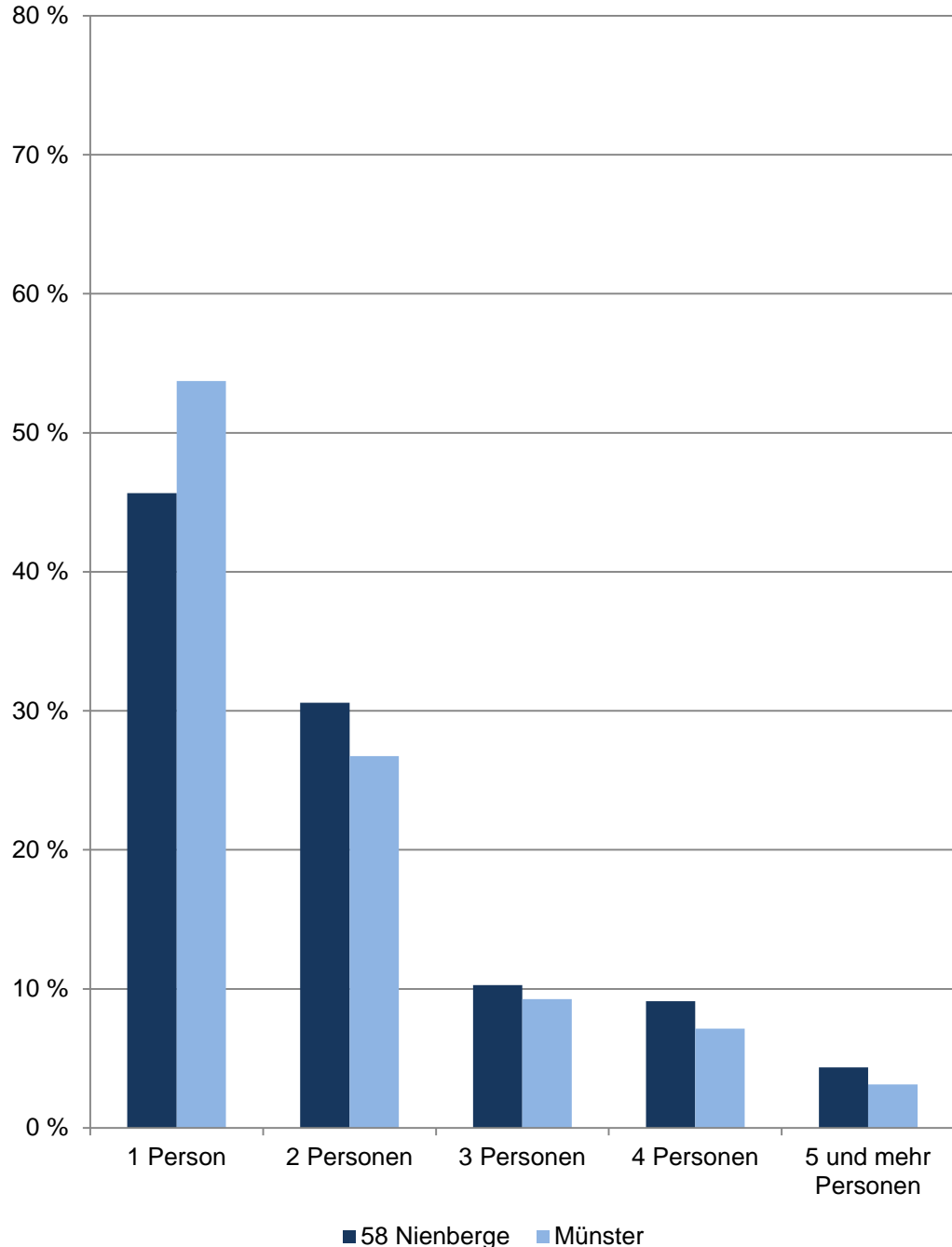
Ab 2011 wird die Wohnberechtigte Bevölkerung durch die Auszählung aller gemeldeten Wohnsitze (Haupt- und Nebenwohnsitze) des Melderegisters der Stadt Münster abgebildet.

[zurück zur Internetseite](#)

[Karte der Stadtteile](#)

[Nutzungsbedingungen](#)

Anteile der Haushaltgrößen 2017 im Stadtteil und in Münster



58 Nienberge

Am 31.12.	Haushalte der Wohnberechtigten Bevölkerung im Stadtteil					
	Gesamt	davon mit ... Person(en)				
		1	2	3	4	5 und mehr
	Anzahl					
2007	3 114	1 323	946	379	309	157
2008	3 073	1 303	948	366	313	143
2009	3 146	1 338	979	384	298	147
2010	3 196	1 367	1 002	369	314	144
2011	3 395	1 520	1 031	373	317	154
2012	3 391	1 506	1 053	381	292	159
2013	3 440	1 575	1 060	338	302	165
2014	3 435	1 586	1 047	340	303	159
2015	3 495	1 594	1 074	363	308	156
2016	3 513	1 589	1 091	366	310	157
2017	3 491	1 594	1 068	359	318	152
	Anteil in %					
2017	100,0	45,7	30,6	10,3	9,1	4,4

Quelle: Stadt Münster - Amt für Stadtentwicklung, Stadtplanung, Verkehrsplanung
Informationsmanagement und Statistikdienststelle

Wohnberechtigte Bevölkerung

Zur Wohnberechtigten Bevölkerung einer Gemeinde zählen alle Personen, die in der Gemeinde eine Wohnung haben, unabhängig davon, ob es sich um eine Haupt- oder Nebenwohnung handelt. Grundlage zur Berechnung der Wohnberechtigten Bevölkerung war bis 2010 die Volkszählung 1987. Aufgrund der zeitlichen Entfernung ergeben sich Ungenauigkeiten, die sich bei der Berechnung der Wohnberechtigten Bevölkerung niederschlagen.

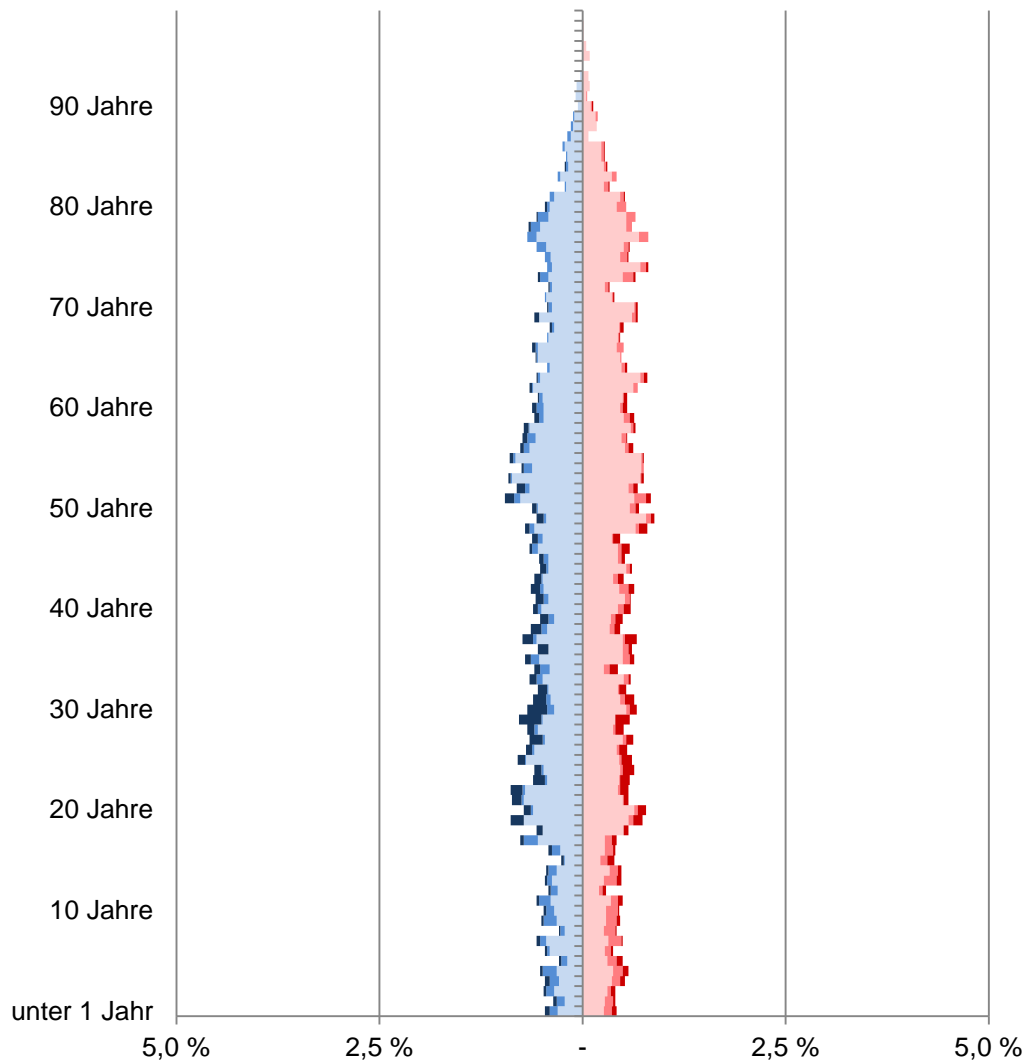
Ab 2011 wird die Wohnberechtigte Bevölkerung durch die Auszählung aller gemeldeten Wohnsitze (Haupt- und Nebenwohnsitze) des Melderegisters der Stadt Münster abgebildet.

Haushalt

Der Begriff „Haushalt“ wird hier als „Personen, die aufgrund von Indizien, die aus dem Melderegister gewonnen wurden, zusammen wohnen und leben“ verstanden. Diese so zu Haushalten zusammengeführten Personen entsprechen dem Typ des Wohnhaushaltes. Gemeinsames Wirtschaften kann bei dieser Form der Bildung von Haushalten nicht unterstellt werden.

Bei der vorliegenden Betrachtung werden Personen ohne eigene Haushaltsführung („Personen in Anstalten“) von der Generierung ausgeschlossen.

Altersstruktur nach Migrationsvorgeschichte 2017



- männliche Deutsche ohne Migrationsvorgeschichte
- männliche Deutsche mit Migrationsvorgeschichte
- männliche Ausländer
- weibliche Deutsche ohne Migrationsvorgeschichte
- weibliche Deutsche mit Migrationsvorgeschichte
- weibliche Ausländer

58 Nienberge

Am 31.12.	Wohnberechtigte Bevölkerung im Stadtteil					
	Gesamt	davon				
		ohne Migrations- vor- geschichte	mit Migrationsvorgeschichte			
			Insgesamt	Ausländer	Deutsche mit persönlicher vererbter Migrationsvorgeschichte	
Anzahl						
2007	6 441	5 555	886	284	473	129
2008	6 330	5 494	836	245	459	132
2009	6 441	5 538	903	258	496	149
2010	6 519	5 581	938	278	493	167
2011	6 802	5 812	990	303	507	180
2012	6 776	5 728	1 048	346	505	197
2013	6 806	5 698	1 108	394	496	218
2014	6 769	5 596	1 173	447	508	218
2015	6 904	5 567	1 337	586	519	232
2016	6 964	5 567	1 397	648	508	241
2017	6 907	5 528	1 379	660	482	237

Quelle: Stadt Münster

[Definitionen](#)

Amt für Stadtentwicklung, Stadtplanung, Verkehrsplanung
Informationsmanagement und Statistikdienststelle

Wohnberechtigte Bevölkerung

Zur Wohnberechtigten Bevölkerung einer Gemeinde zählen alle Personen, die in der Gemeinde eine Wohnung haben, unabhängig davon, ob es sich um eine Haupt- oder Nebenwohnung handelt. Grundlage zur Berechnung der Wohnberechtigten Bevölkerung war bis 2010 die Volkszählung 1987. Aufgrund der zeitlichen Entfernung ergeben sich Ungenauigkeiten, die sich bei der Berechnung der Wohnberechtigten Bevölkerung niederschlagen.

Ab 2011 wird die Wohnberechtigte Bevölkerung durch die Auszählung aller gemeldeten Wohnsitze (Haupt- und Nebenwohnsitze) des Melderegisters der Stadt Münster abgebildet.

Migrationsvorgeschichte

Vertiefende Angaben und Definitionen zur Migrationsvorgeschichte in der Stadt Münster

Ausländer

Als Ausländer gelten die Personen, die eine fremde 1. Staatsangehörigkeit besitzen, staatenlos sind oder deren Staatsangehörigkeit nicht geklärt ist.

Deutsche mit persönlicher Migrationsvorgeschichte

Hierzu gehören Heimatvertriebene, Aussiedler/Spätaussiedler und weitere Eingebürgerte.

Deutsche mit vererbter Migrationsvorgeschichte

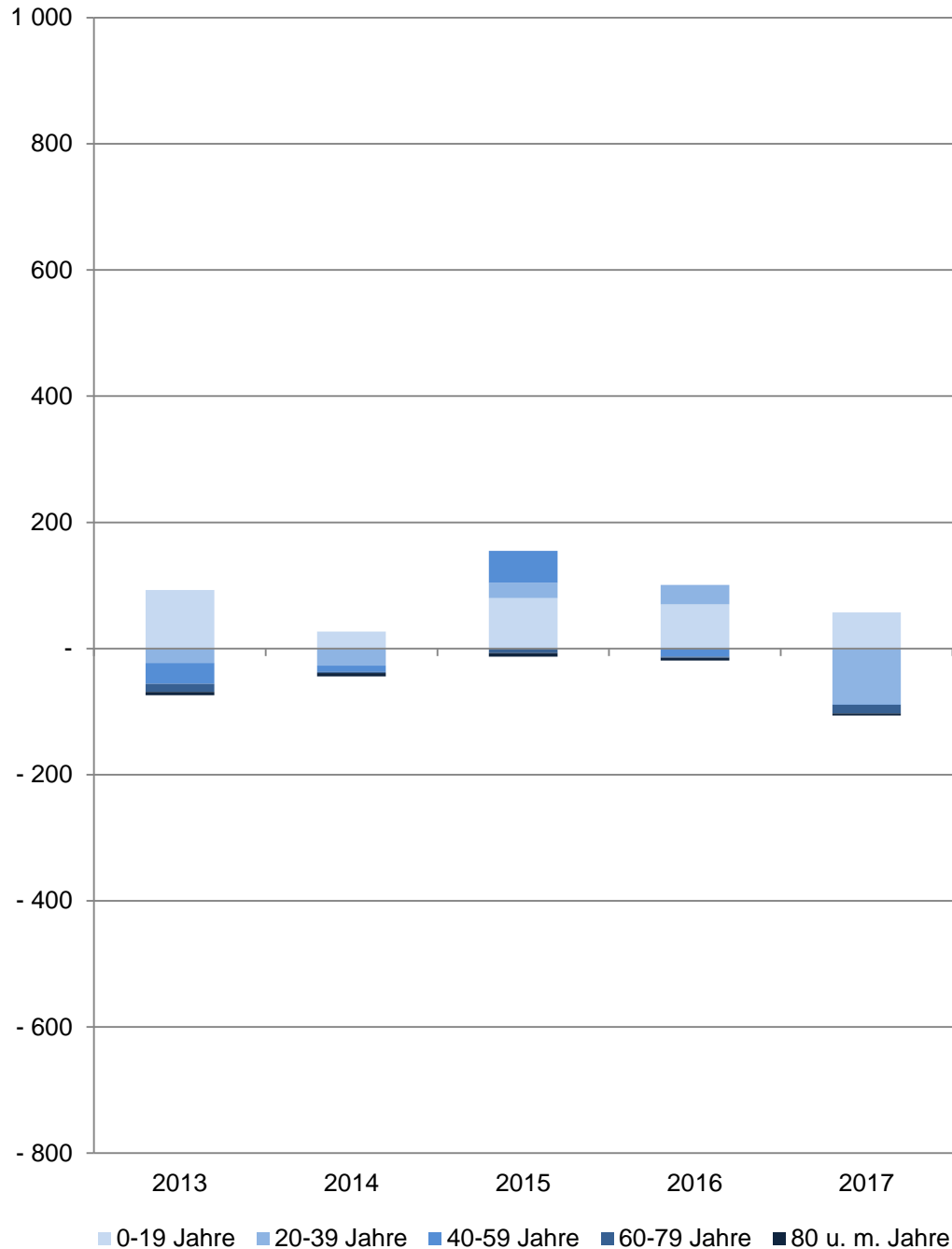
Deutsche Kinder ohne persönliche, aber mit vererbter Migrationsvorgeschichte. Kinder, die mit Eltern aus dem definierten Personenkreis (Ausländer, Aussiedler/Spätaussiedler, Heimatvertriebene und weitere Eingebürgerte) im selben Haushalt leben, haben ebenfalls eine Migrationsvorgeschichte. Hierbei reicht es, wenn ein Elternteil eine Migrationsvorgeschichte hat.

[zurück zur Internetseite](#)

[Karte der Stadtteile](#)

[Nutzungsbedingungen](#)

Wanderungssalden nach Altersgruppen im Stadtteil



58 Nienberge

Im Jahr	Wanderungssaldo der Wohnberechtigten Bevölkerung im Stadtteil					
	Gesamt	Im Alter von ... Jahren				
		0 - 19	20 - 39	40 - 59	60 - 79	80 und mehr
Anzahl						
2013	+ 19	+ 93	- 23	- 33	- 13	- 5
2014	- 17	+ 27	- 27	- 10	- 2	- 5
2015	+ 142	+ 80	+ 24	+ 51	- 7	- 6
2016	+ 82	+ 70	+ 31	- 13	- 2	- 4
2017	- 49	+ 57	- 88	- 1	- 14	- 3

Quelle: Stadt Münster

Amt für Stadtentwicklung, Stadtplanung, Verkehrsplanung
Informationsmanagement und Statistikdienststelle

[Definitionen](#)

Wohnberechtigte Bevölkerung

Ab 2011 wird die Wohnberechtigte Bevölkerung durch die Auszählung aller gemeldeten Wohnsitze (Haupt- und Nebenwohnsitze) des Melderegisters der Stadt Münster abgebildet.

Wanderungen

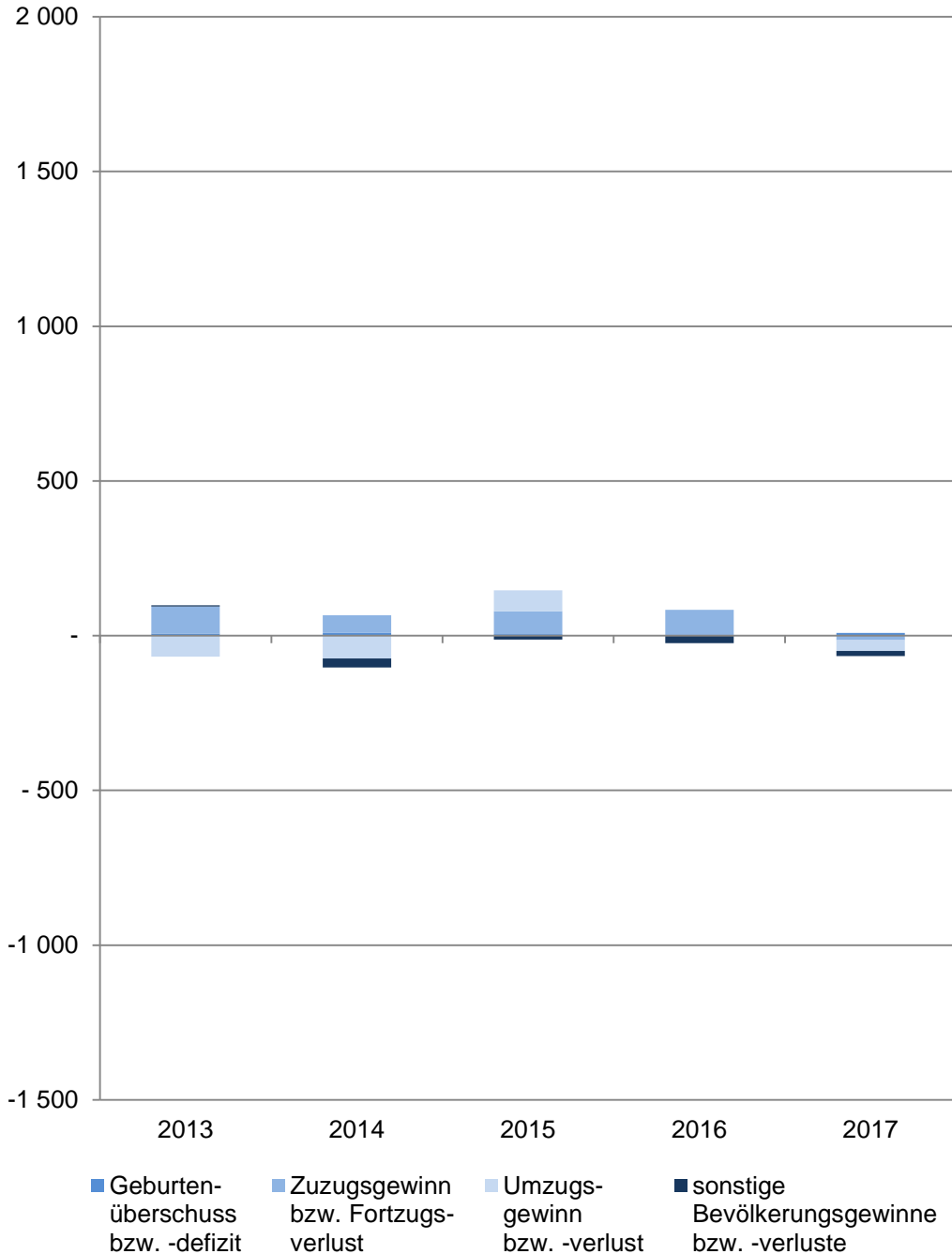
Zu den Wanderungen zählen: Zu- und Fortzüge über die Stadtgrenze sowie Umzüge innerhalb des Stadtgebietes. Wanderungssaldo = (Zuzüge + Binnenzuzüge) - (Fortzüge + Binnenfortzüge)

[zurück zur Internetseite](#)

[Karte der Stadtteile](#)

[Nutzungsbedingungen](#)

Saldierte Bevölkerungsbewegungen im Stadtteil



58 Nienberge

Im Jahr	Saldierte Bevölkerungsbewegungen der Wohnberechtigten Bevölkerung im Stadtteil				
	Gesamt	davon			
		Geburtenüberschuss bzw. -defizit	Zuzugsgewinn bzw. Fortzugsverlust	Umzugsgewinn bzw. -verlust	sonstige Bevölkerungsgewinne bzw. -verluste
2013	+ 30	+ 7	+ 87	- 68	+ 4
2014	- 37	+ 9	+ 57	- 74	- 29
2015	+ 135	+ 5	+ 74	+ 68	- 12
2016	+ 60	+ 1	+ 83	- 1	- 23
2017	- 57	+ 9	- 14	- 35	- 17

Quelle: Stadt Münster

Amt für Stadtentwicklung, Stadtplanung, Verkehrsplanung
Informationsmanagement und Statistikdienststelle

[Definitionen](#)

Wohnberechtigte Bevölkerung

Ab 2011 wird die Wohnberechtigte Bevölkerung durch die Auszählung aller gemeldeten Wohnsitze (Haupt- und Nebenwohnsitze) des Melderegisters der Stadt Münster abgebildet.

Geburtenüberschuss bzw. -defizit

Geburten abzüglich der Sterbefälle

Zuzugsgewinn bzw. Fortzugsverlust

Wanderungen über die Stadtgrenze; Zuzüge abzüglich Fortzüge

Umzugsgewinn bzw. -verlust

Wanderungen innerhalb der Stadtgrenze; Binnenzuzüge abzüglich Binnenfortzüge

sonstige Bevölkerungsgewinne bzw. -verluste

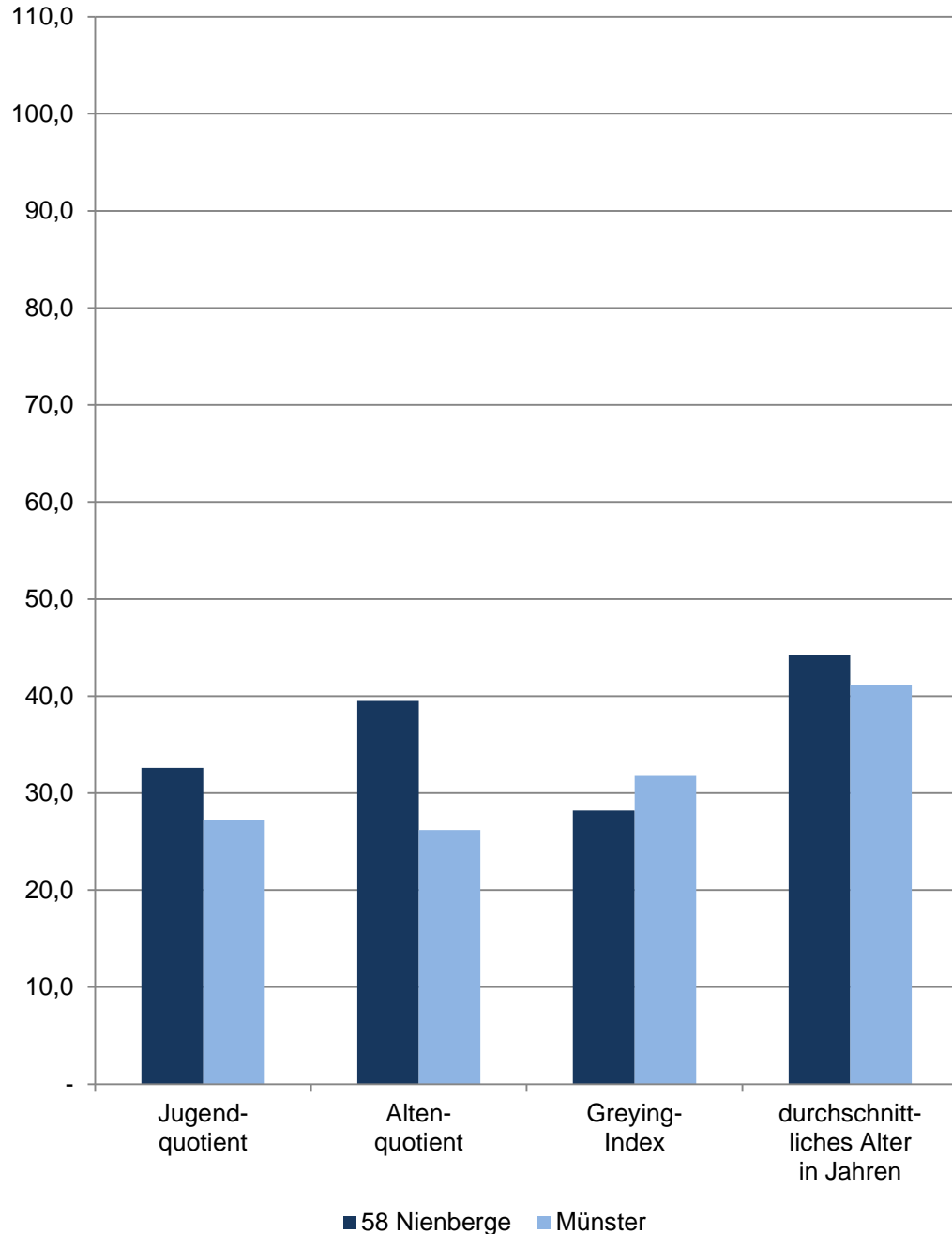
Beispielsweise: Abmeldungen von Amts wegen, Gründung einer weiteren Wohnung in Münster

[zurück zur Internetseite](#)

[Karte der Stadtteile](#)

[Nutzungsbedingungen](#)

Bevölkerungsindikatoren 2017 für Münster und für den Stadtteil Alter



58 Nienberge

Am 31.12.	Indikatoren der Wohnberechtigten Bevölkerung im Stadtteil - Alter -				
	Jugend- quotient	Alten- quotient	Billeter J	Greying- Index	durchschnitt- liches Alter in Jahren
2013	31,35	37,07	-0,62	21,75	43,46
2014	30,86	37,73	-0,66	23,20	43,91
2015	30,77	37,42	-0,67	23,26	43,86
2016	31,55	38,26	-0,68	25,54	43,94
2017	32,59	39,49	-0,70	28,20	44,25

Quelle: Stadt Münster

[Definitionen](#)

Amt für Stadtentwicklung, Stadtplanung, Verkehrsplanung
Informationsmanagement und Statistikdienststelle

Wohnberechtigte Bevölkerung

Ab 2011 wird die Wohnberechtigte Bevölkerung durch die Auszählung aller gemeldeten Wohnsitze (Haupt- und Nebenwohnsitze) des Melderegisters der Stadt Münster abgebildet.

Jugendquotient

Anzahl der Wohnberechtigten Bevölkerung im Alter von 0 - 19 Jahren dividiert durch die Anzahl der Wohnberechtigten Bevölkerung im Alter von 20 - 64 Jahren multipliziert mit 100.

Altenquotient

Anzahl der Wohnberechtigten Bevölkerung im Alter von 65 und mehr Jahren dividiert durch die Anzahl der Wohnberechtigten Bevölkerung im Alter von 20 - 64 Jahren multipliziert mit 100.

Billeter J

Differenz der Wohnberechtigten Bevölkerung im Alter von 0 -14 Jahren abzüglich der Anzahl der Wohnberechtigten Bevölkerung im Alter von 50 und mehr Jahren dividiert durch die Anzahl der Wohnberechtigten Bevölkerung im Alter von 15 - 49 Jahren.

Greying-Index

Anzahl der Wohnberechtigten Bevölkerung im Alter von 80 und mehr Jahren dividiert durch die Anzahl der Wohnberechtigten Bevölkerung im Alter von 60 - 79 Jahren multipliziert mit 100.

Durchschnittliches Alter in Jahren

Das durchschnittliche Alter der Wohnberechtigten Bevölkerung errechnet sich wie folgt:

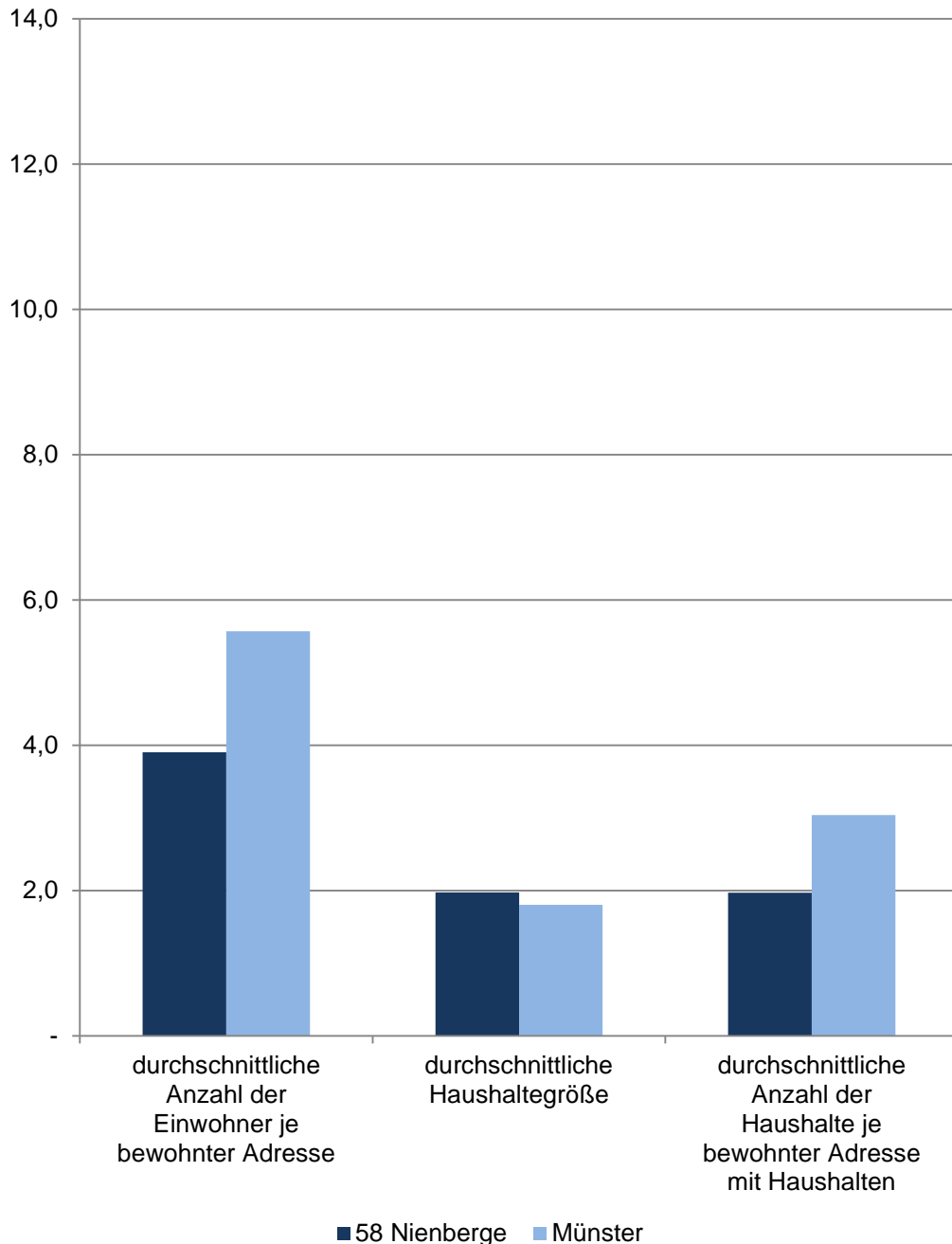
$$((\text{Altersjahrgang} + 0,5) * \text{Anzahl der Personen des Jahrgangs}) / \text{alle Personen}$$

[zurück zur Internetseite](#)

[Karte der Stadtteile](#)

[Nutzungsbedingungen](#)

Bevölkerungsindikatoren 2017 für Münster und für den Stadtteil Dichte



58 Nienberge

Am 31.12.	Indikatoren der Wohnberechtigten Bevölkerung im Stadtteil - Dichte -				
	durchschnittliche Anzahl der Einwohner je ha	durchschnittliche Anzahl der Einwohner je km ²	durchschnittliche Anzahl der Einwohner je bewohnter Adresse	durchschnittliche Haushalte- größe	durchschnittliche Anzahl der Haushalte je bewohnter Adresse mit Haushalten
	Personen				
2013	2,45	245,07	3,87	1,98	1,96
2014	2,44	243,73	3,86	1,97	1,96
2015	2,49	248,60	3,93	1,97	1,99
2016	2,51	250,76	3,93	1,98	1,98
2017	2,49	248,70	3,90	1,98	1,97

Quelle: Stadt Münster

[Definitionen](#)

Amt für Stadtentwicklung, Stadtplanung, Verkehrsplanung
Informationsmanagement und Statistikdienststelle

Wohnberechtigte Bevölkerung

Ab 2011 wird die Wohnberechtigte Bevölkerung durch die Auszählung aller gemeldeten Wohnsitze (Haupt- und Nebenwohnsitze) des Melderegisters der Stadt Münster abgebildet.

ha

Hektar; Fläche von 100 m mal 100 m

km²

Quadratkilometer; Fläche von 1 000 m mal 1 000 m

bewohnte Adresse

Straße mit Hausnummer und gegebenenfalls mit Hausnummernzusatz, an der Personen gemeldet sind.

Haushalte

Der Begriff „Haushalt“ wird hier als „Personen, die aufgrund von Indizien, die aus dem Melderegister gewonnen wurden, zusammen wohnen und leben“ verstanden. Diese so zu Haushalten zusammengeführten Personen entsprechen dem Typ des Wohnhaushaltes. Gemeinsames Wirtschaften kann bei dieser Form der Bildung von Haushalten nicht unterstellt werden.

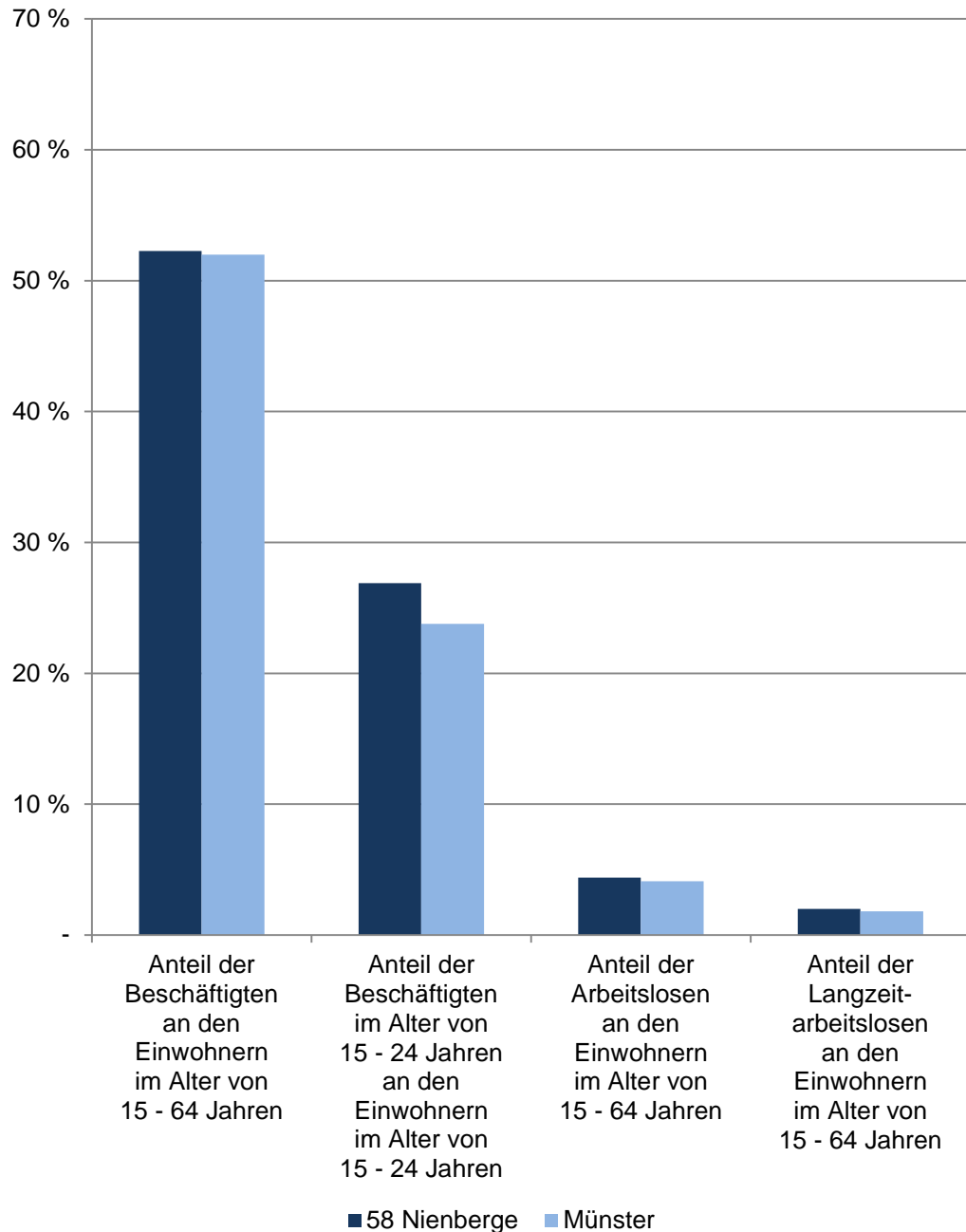
Bei der vorliegenden Betrachtung werden Personen ohne eigene Haushaltsführung („Personen in Anstalten“) von der Generierung ausgeschlossen.

[zurück zur Internetseite](#)

[Karte der Stadtteile](#)

[Nutzungsbedingungen](#)

Bevölkerungsindikatoren 2017 für Münster und für den Stadtteil Erwerbstätigkeit



58 Nienberge

De- zem- ber	Indikatoren der Wohnberechtigten Bevölkerung im Stadtteil - Erwerbstätigkeit -				
	Anteil der Beschäftigten an den Einwohnern im Alter von 15 - 64 Jahren	Anteil der Beschäftigten im Alter von 15 - 24 Jahren an den Einwohnern im Alter von 15 - 24 Jahren	Verhältnis der Beschäftigten zu den Arbeitslosen	Anteil der Arbeitslosen an den Einwohnern im Alter von 15 - 64 Jahren	Anteil der Langzeitarbeitslosen an den Einwohnern im Alter von 15 - 64 Jahren
	in %			in %	
2013	47,96	23,58	11,17	4,29	1,68
2014	48,84	25,43	11,60	4,21	2,01
2015	49,22	25,28	9,89	4,98	1,99
2016	49,53	24,63	11,14	4,45	2,03
2017	52,26	26,90	11,94	4,38	2,01

Quellen:

Bevölkerung: Stadt Münster - Amt für Stadtentwicklung, Stadtplanung, Verkehrsplanung
Beschäftigte und Arbeitslose: Statistik der Bundesagentur für Arbeit

[Definitionen](#)

Wohnberechtigte Bevölkerung

Ab 2011 wird die Wohnberechtigte Bevölkerung durch die Auszählung aller gemeldeten Wohnsitze (Haupt- und Nebenwohnsitze) des Melderegisters der Stadt Münster abgebildet. Stichtag: 31.12.

Beschäftigte

Sozialversicherungspflichtig Beschäftigte am Wohnort Münster am 31.12.

Arbeitslose

Arbeitssuchende, die in keinem umfassenden Beschäftigungsverhältnis stehen und persönlich bei der Agentur für Arbeit gemeldet sind. Stichtag: 15.12.

Langzeitarbeitslose

Als Langzeitarbeitslose gelten nach § 18 Abs. 1 SGB III alle Personen, die am jeweiligen Stichtag der Zählung ein Jahr (hier: 364 Tage) und länger bei den Agenturen für Arbeit oder bei den Trägern für Grundsicherung für Arbeitsuchende nach dem SGB II arbeitslos gemeldet waren. Stichtag: 15.12.

Verhältnis der Beschäftigten zu den Arbeitslosen

Rechnerisches Verhältnis; Formel: Anzahl der sozialversicherungspflichtig Beschäftigten zu der Anzahl der Arbeitslosen.

Ist das Ergebnis...

... kleiner als 1, überwiegen die Arbeitslosen.

... genau 1, ist das Verhältnis ausgewogen.

... größer als 1, überwiegen die sozialversicherungspflichtig Beschäftigten.

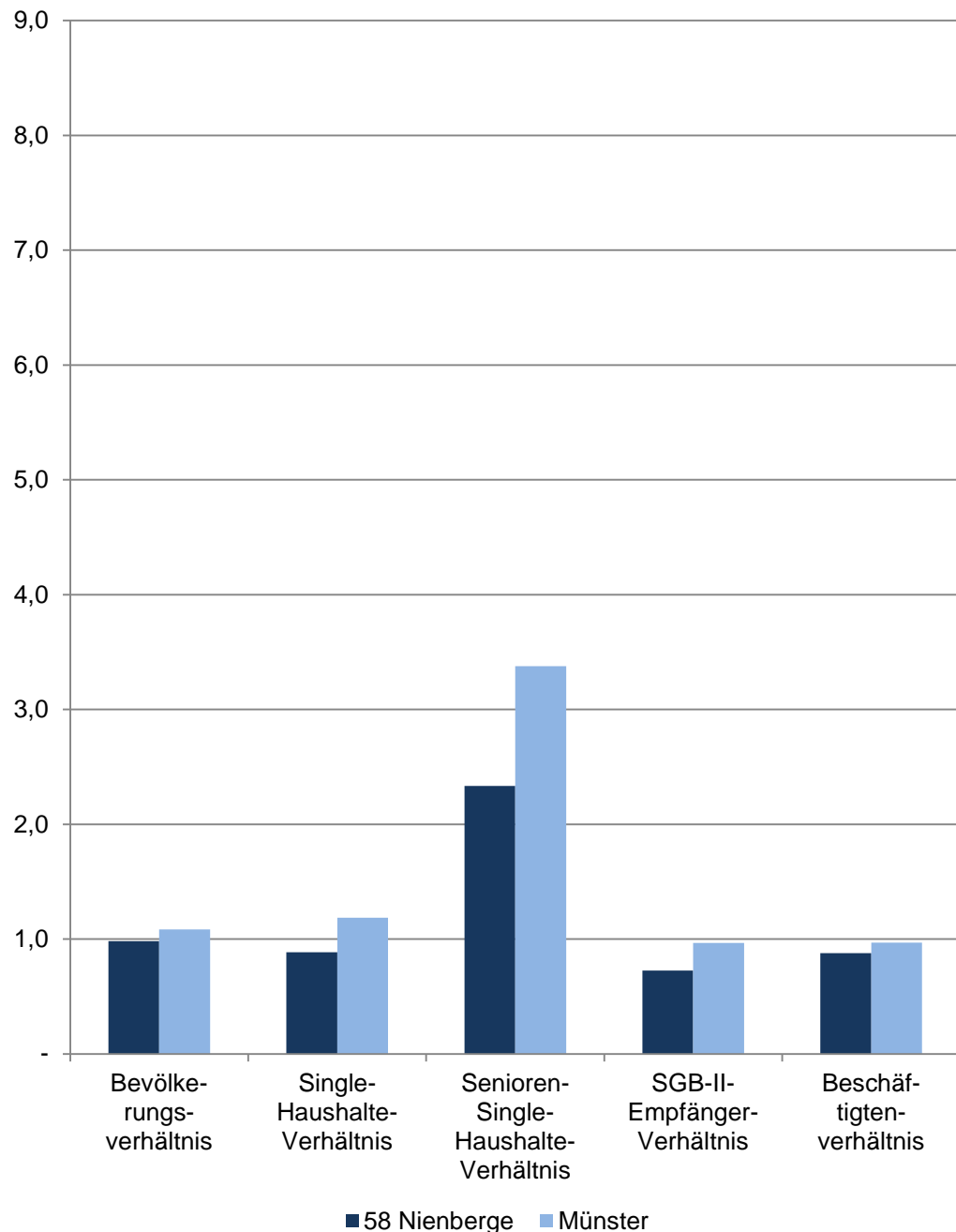
Je näher das Ergebnis an 1 ist, desto ausgewogener ist das rechnerische Verhältnis der sozialversicherungspflichtig Beschäftigten zu den Arbeitslosen.

[zurück zur Internetseite](#)

[Karte der Stadtteile](#)

[Nutzungsbedingungen](#)

Bevölkerungsindikatoren 2017 für Münster und für den Stadtteil Geschlechterverhältnisse



58 Nienberge

Im De- zember	Indikatoren der Wohnberechtigten Bevölkerung im Stadtteil - Geschlechterverhältnisse -				
	Bevölkerungs- verhältnis	Single- Haushalte- Verhältnis	Senioren- Single- Haushalte- Verhältnis	SGB-II- Empfänger- Verhältnis	Beschäftigten- verhältnis
2013	0,99	0,93	2,91	.	0,92
2014	0,99	0,94	3,04	0,71	0,93
2015	0,99	0,93	2,76	0,71	0,94
2016	0,99	0,91	2,51	0,78	0,92
2017	0,98	0,89	2,33	0,73	0,88

Quellen:

Bevölkerung: Stadt Münster - Amt für Stadtentwicklung, Stadtplanung, Verkehrsplanung

Haushalte: Stadt Münster - Amt für Stadtentwicklung, Stadtplanung, Verkehrsplanung

SGB-II-Empfänger: Statistik der Bundesagentur für Arbeit

Sozialversicherungspflichtig Beschäftigte: Statistik der Bundesagentur für Arbeit

[Definitionen](#)

Geschlechterverhältnis

Rechnerisches Verhältnis; Formel: Anzahl der weiblichen Personen dividiert durch die Anzahl der männlichen Personen.

Ist das Ergebnis...

... kleiner als 1, überwiegen die männlichen Personen.

... genau 1, ist das Verhältnis ausgewogen.

... größer als 1, überwiegen die weiblichen Personen.

Je näher das Ergebnis an 1 ist, desto ausgewogener ist das rechnerische Geschlechterverhältnis.

Bevölkerungsverhältnis

Anzahl der weiblichen Wohnberechtigten Bevölkerung dividiert durch die Anzahl der männlichen Wohnberechtigten Bevölkerung am 31.12.

Single-Haushalte-Verhältnis

Anzahl der weiblichen 1-Personen Haushalte der Wohnberechtigten Bevölkerung dividiert durch die Anzahl der männlichen 1-Personen-Haushalte der Wohnberechtigten Bevölkerung

Senioren-Single-Haushalte-Verhältnis

Anzahl der weiblichen 1-Personen Haushalte der Wohnberechtigten Bevölkerung im Alter von 75 und mehr Jahren dividiert durch die Anzahl der männlichen 1-Personen-Haushalte der Wohnberechtigten Bevölkerung im Alter von 75 und mehr Jahren am 31.12.

SGB-II-Empfängerverhältnis

Anzahl der weiblichen SGB-II-Empfänger am dividiert durch die Anzahl der männlichen SGB-II-Empfänger am 15.12.

Beschäftigtenverhältnis

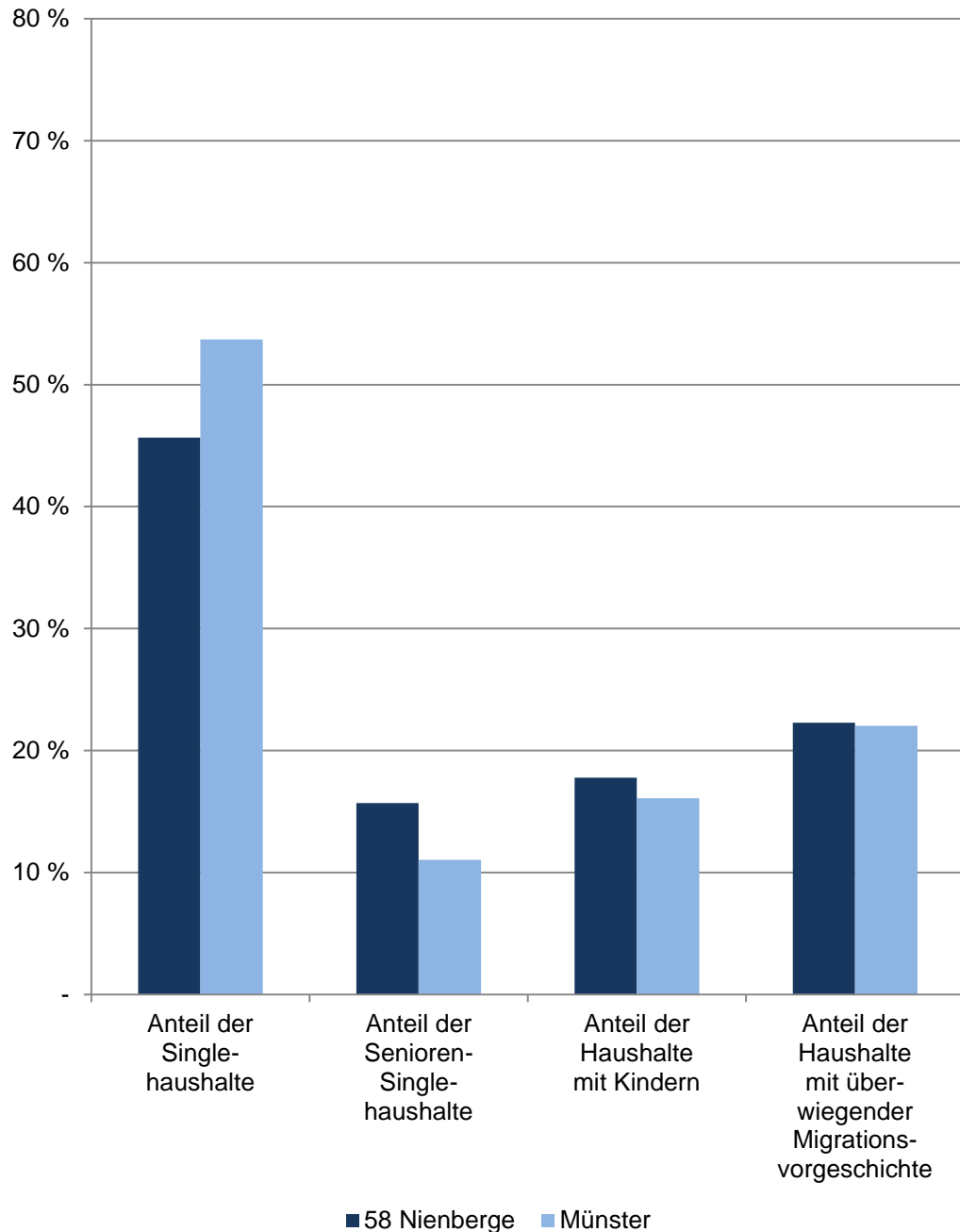
Anzahl der weiblichen sozialversicherungspflichtig Beschäftigten am Wohnort Münster dividiert durch die Anzahl der männlichen sozialversicherungspflichtig Beschäftigten am Wohnort Münster am 31.12.

[zurück zur Internetseite](#)

[Karte der Stadtteile](#)

[Nutzungsbedingungen](#)

Bevölkerungsindikatoren 2017 für Münster und für den Stadtteil Haushalte



58 Nienberge

Am 31.12.	Indikatoren der Wohnberechtigten Bevölkerung im Stadtteil - Haushalte -				
	Anteil der Single- haushalte	Anteil der Senioren- Single- haushalte	Anteil der Haushalte mit Kindern	Anteil der Haus- halte mit über- wiegender Migrations- vorgeschichte	durch- schnittliche Haushalte- größe
	in %				Personen
2013	45,78	11,68	17,41	18,84	1,98
2014	46,17	12,48	17,18	20,23	1,97
2015	45,61	13,68	17,71	21,86	1,97
2016	45,23	15,04	17,73	22,60	1,98
2017	45,66	15,68	17,76	22,29	1,98

Quelle: Stadt Münster - Amt für Stadtentwicklung, Stadtplanung, Verkehrsplanung
Informationsmanagement und Statistikdienststelle

Wohnberechtigte Bevölkerung

Ab 2011 wird die Wohnberechtigte Bevölkerung durch die Auszählung aller gemeldeten Wohnsitze (Haupt- und Nebenwohnsitze) des Melderegisters der Stadt Münster abgebildet.

Haushalte

Der Begriff "Haushalt" wird hier als "Personen, die aufgrund von Indizien, die aus dem Melderegister gewonnen wurden, zusammen wohnen und leben" verstanden. Diese so zu Haushalten zusammengeführten Personen entsprechen dem Typ des Wohnhaushaltes. Gemeinsames Wirtschaften kann bei dieser Form der Bildung von Haushalten nicht unterstellt werden.

Bei der vorliegenden Betrachtung werden Personen ohne eigene Haushaltesführung ("Personen in Anstalten") von der Generierung ausgeschlossen.

Anteil der Singlehaushalte

Anteil der 1-Personen-Haushalte an allen Haushalten

Anteil der Senioren-Single-Haushalte

Anteil der 1-Personen-Haushalte im Alter von 75 und mehr Jahren an allen Singlehaushalten

Anteil der Haushalte mit Kindern

Anteil der Haushalte, in denen minderjährige Kinder leben, an allen Haushalten

Anteil der Haushalte mit überwiegender Migrationsvorgeschichte

Anteil der Haushalte, bei denen mindestens 50 % der Haushaltemitglieder eine [Migrationsvorgeschichte](#) haben, an allen Haushalten

durchschnittliche Haushaltegröße

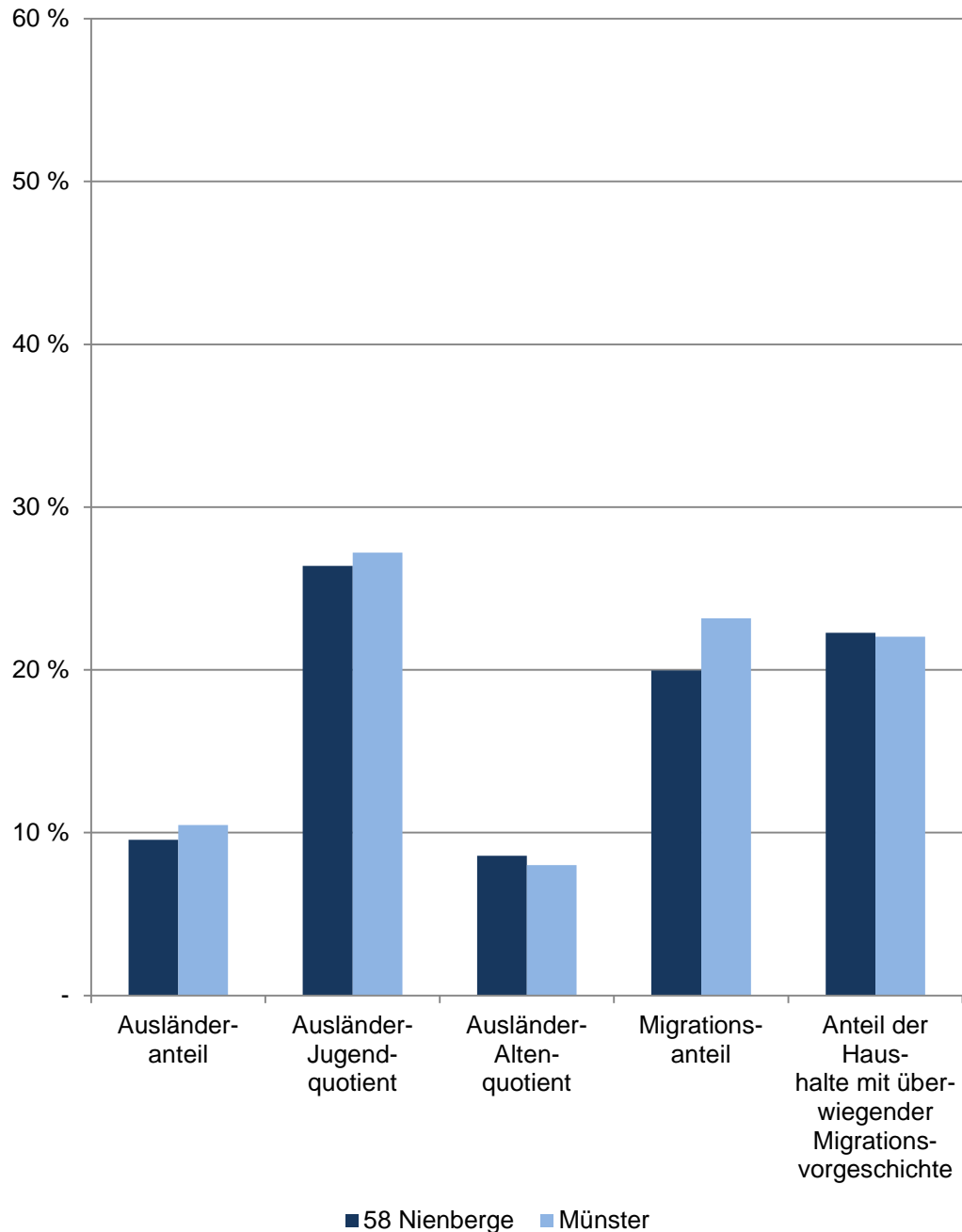
Anzahl der Personen, die durchschnittlich einen Haushalt bilden

[zurück zur Internetseite](#)

[Karte der Stadtteile](#)

[Nutzungsbedingungen](#)

Bevölkerungsindikatoren 2017 für Münster und für den Stadtteil Migration



58 Nienberge

Am 31.12.	Indikatoren der Wohnberechtigten Bevölkerung im Stadtteil - Migration -				
	Ausländer- anteil	Ausländer- Jugend- quotient	Ausländer- Alten- quotient	Migrations- anteil	Anteil der Haus- halte mit über- wiegender Migrations- vorgeschichte
	in %				
2013	5,79	12,27	8,59	16,28	18,84
2014	6,60	12,77	8,70	17,33	20,23
2015	8,49	19,91	8,32	19,37	21,86
2016	9,30	22,29	7,83	20,06	22,60
2017	9,56	26,38	8,59	19,97	22,29

Quelle: Stadt Münster

Amt für Stadtentwicklung, Stadtplanung, Verkehrsplanung
Informationsmanagement und Statistikdienststelle

[Definitionen](#)

Wohnberechtigte Bevölkerung

Ab 2011 wird die Wohnberechtigte Bevölkerung durch die Auszählung aller gemeldeten Wohnsitze (Haupt- und Nebenwohnsitze) des Melderegisters der Stadt Münster abgebildet.

Ausländeranteil

Anteil der Nicht-Deutschen an der Gesamtbevölkerung

Ausländer-Jugendquotient

Anzahl der nicht deutschen Wohnberechtigten Bevölkerung im Alter von 0 - 19 Jahren dividiert durch die Anzahl der nicht deutschen Wohnberechtigten Bevölkerung im Alter von 20 - 64 Jahren * 100.

Ausländer-Altenquotient

Anzahl der nicht deutschen Wohnberechtigten Bevölkerung im Alter von 65 und mehr Jahren dividiert durch die Anzahl der nicht deutschen Wohnberechtigten Bevölkerung im Alter von 20 - 64 Jahren * 100.

Migrationsanteil

Anteil der Bevölkerung mit Migrationsvorgeschichte an der Gesamtbevölkerung

Anteil der Haushalte mit überwiegender Migrationsvorgeschichte

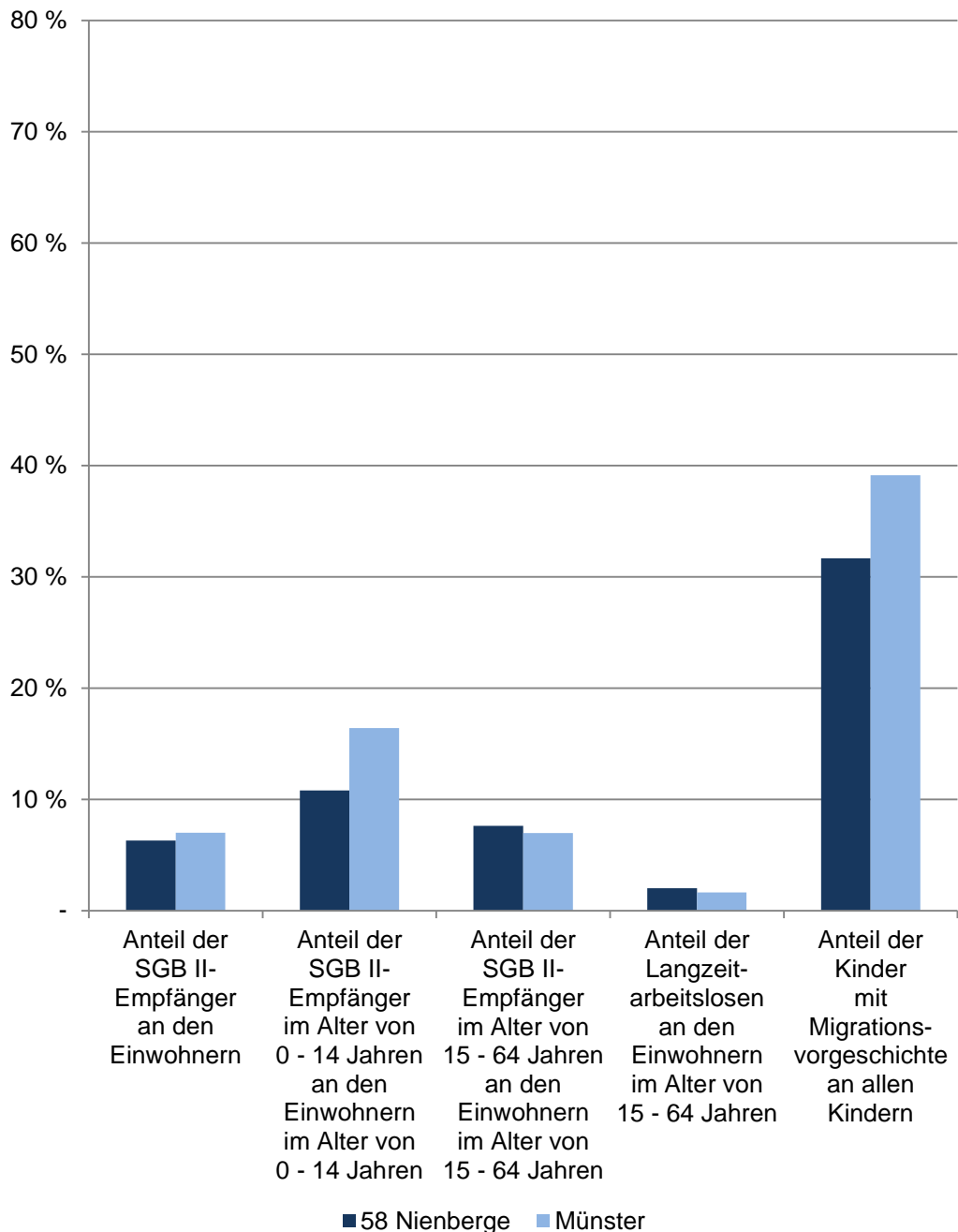
Anteil der Haushalte, bei denen mindestens 50 % der Haushaltemitglieder eine Migrationsvorgeschichte haben, an allen Haushalten

[zurück zur Internetseite](#)

[Karte der Stadtteile](#)

[Nutzungsbedingungen](#)

Bevölkerungsindikatoren 2017 für Münster und für den Stadtteil Soziales



58 Nienberge

Im Dezember	Indikatoren der Wohnberechtigten Bevölkerung im Stadtteil - Soziales -				
	Anteil der SGB II-Empfänger an den Einwohnern	Anteil der SGB II-Empfänger im Alter von 0 - 14 Jahren an den Einwohnern im Alter von 0 - 14 Jahren	Anteil der SGB II-Empfänger im Alter von 15 - 64 Jahren an den Einwohnern im Alter von 15 - 64 Jahren	Anteil der Langzeitarbeitslosen an den Einwohnern im Alter von 15 - 64 Jahren	Anteil der Kinder mit Migrationsvorgeschichte an allen Kindern
	in %				
2013	neue Definition ab 2014			1,68	25,12
2014	5,08	10,06	5,81	2,01	25,45
2015	5,42	9,49	6,41	1,99	29,71
2016	6,05	10,77	7,13	2,03	31,54
2017	6,30	10,81	7,61	2,01	31,66

Quellen:

Bevölkerung: Stadt Münster - Amt für Stadtentwicklung, Stadtplanung, Verkehrsplanung

Haushalte: Stadt Münster - Amt für Stadtentwicklung, Stadtplanung, Verkehrsplanung

SGB-II-Empfänger: Statistik der Bundesagentur für Arbeit

Langzeitarbeitslose: Statistik der Bundesagentur für Arbeit

[Definitionen](#)

Wohnberechtigte Bevölkerung

Ab 2011 wird die Wohnberechtigte Bevölkerung durch die Auszählung aller gemeldeten Wohnsitze (Haupt- und Nebenwohnsitze) des Melderegisters der Stadt Münster abgebildet. Stichtag: 31.12.

SGB-II-Empfänger

Die Grundsicherungsstatistik Sozialgesetzbuch (SGB) II berichtet über Personen in Bedarfsgemeinschaften (in der öffentlichen Diskussion oft als „Hartz-IV-Empfänger“ bezeichnet). Hier ausgewertet werden die regelleistungsberechtigten Personen mit Anspruch auf Arbeitslosengeld II oder Sozialgeld. Stichtag: 15.12.

Langzeitarbeitslose

Als Langzeitarbeitslose gelten nach § 18 Abs. 1 SGB III alle Personen, die am jeweiligen Stichtag der Zählung ein Jahr (hier: 364 Tage) und länger bei den Agenturen für Arbeit oder bei den Trägern für Grundsicherung für Arbeitsuchende nach dem SGB II arbeitslos gemeldet waren. Stichtag: 15.12.

Migrationsvorgeschichte

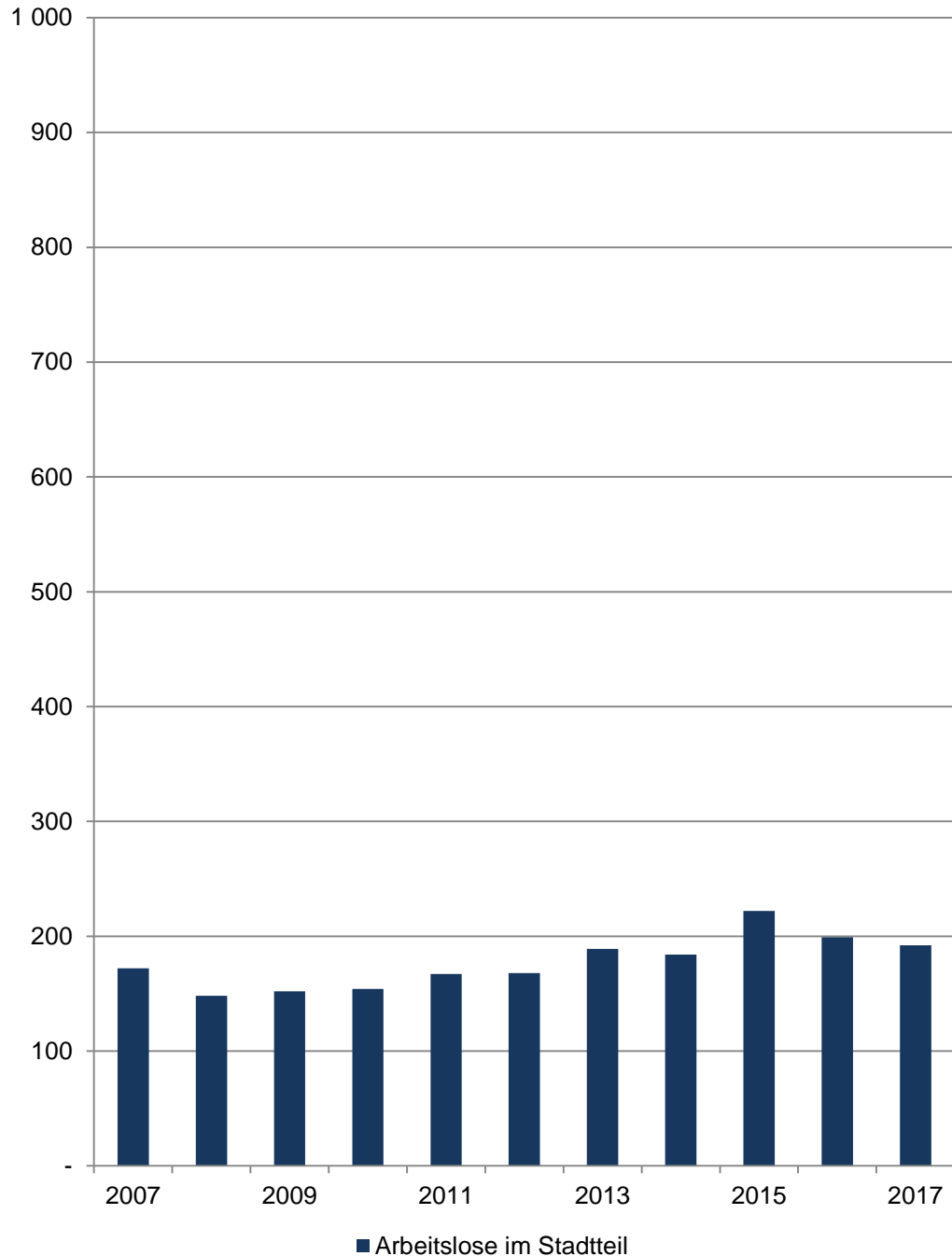
Vertiefende Angaben zur Migrationsvorgeschichte in der Stadt Münster sind in den Definitionen zu finden. Stichtag: 31.12.

[zurück zur Internetseite](#)

[Karte der Stadtteile](#)

[Nutzungsbedingungen](#)

Arbeitslose im Stadtteil



58 Nienberge

Am 15.12.	Arbeitslose im Stadtteil				
	Gesamt	davon			
		männlich		weiblich	
	Anzahl	in %	Anzahl	in %	
2007	172	113	65,7	59	34,3
2008	148	93	62,8	55	37,2
2009	152	97	63,8	55	36,2
2010	154	95	61,7	59	38,3
2011	167	101	60,5	66	39,5
2012	168	111	66,1	57	33,9
2013	189	125	66,1	64	33,9
2014	184	122	66,3	62	33,7
2015	222	134	60,4	88	39,6
2016	199	120	60,3	79	39,7
2017	192	115	59,9	77	40,1

Quelle: Statistik der Bundesagentur für Arbeit

Arbeitslose

Personen, die ...

- ... vorübergehend nicht in einem Beschäftigungsverhältnis stehen oder nur eine weniger als 15 Stunden wöchentlich umfassende Beschäftigung ausüben,
- ... eine versicherungspflichtige, mindestens 15 Stunden wöchentlich umfassende Beschäftigung suchen,
- ... den Vermittlungsbemühungen der Agentur für Arbeit oder des Jobcenters zur Verfügung stehen, also arbeitsfähig und -bereit sind,
- ... in der Bundesrepublik Deutschland wohnen,
- ... nicht jünger als 15 Jahre sind und die Altersgrenze für den Renteneintritt noch nicht erreicht haben, und
- ... sich persönlich bei einer Agentur für Arbeit oder einem Jobcenter arbeitslos gemeldet haben.

Für Hilfebedürftige nach dem SGB II findet nach § 53 a Abs. 1 SGB II die Arbeitslosendefinition des § 16 SGB III sinngemäß Anwendung.

Methodischer Hinweis

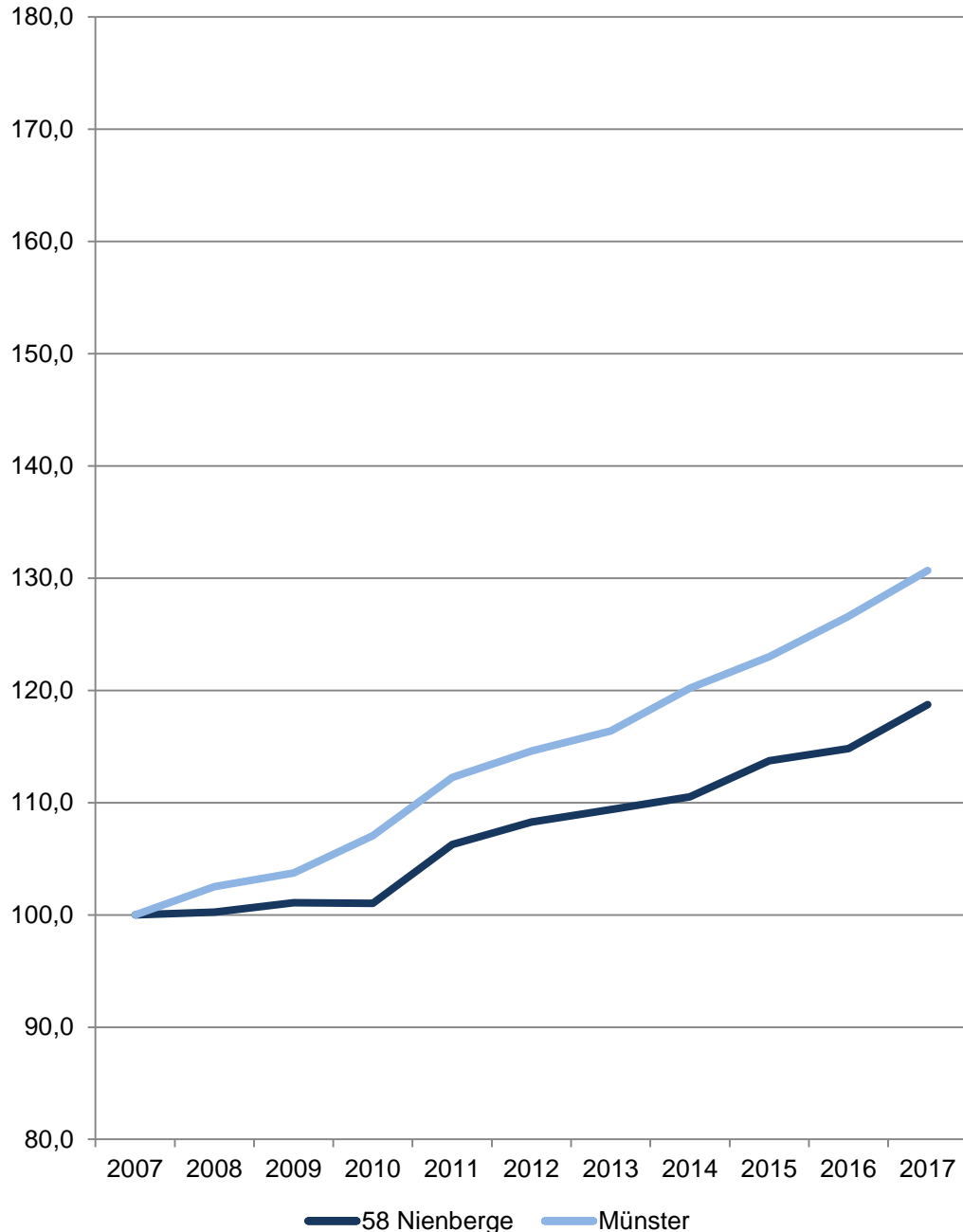
Durch die gesetzlichen Änderungen, die ab 1.1.2009 in Kraft traten, sind ältere Daten nur bedingt vergleichbar. Bitte beachten Sie hierzu die Grundlagen der Bundesagentur für Arbeit: <http://statistik.arbeitsagentur.de/Navigation/Statistik/Grundlagen/Grundlagen-Nav.html>

Die Arbeitslosenquoten liegen **NICHT** kleinräumig auf Ebene der 45 Stadtteile vor. Die Bezugsbasis „alle zivilen“ bzw. „alle abhängig zivilen Erwerbspersonen“ wird nur gesamtstädtisch von der Bundesagentur für Arbeit ermittelt, daher können keine Arbeitslosenquoten für räumliche Einheiten unterhalb der Stadtgrenze berechnet werden.

[zurück zur Internetseite](#)

[Karte der Stadtteile](#)

Sozialversicherungspflichtig Beschäftigte am Wohnort Münster und im Stadtteil 2007 = 100



58 Nienberge

Am 31.12.	Sozialversicherungspflichtig Beschäftigte am Wohnort im Stadtteil				
	Insgesamt	davon		davon	
		männlich	weiblich	mit deutscher Staatsangehörigkeit	ohne Staatsangehörigkeit
Anzahl					
2007	1 931	1 027	904	1 844	87
2008	1 936	1 032	904	1 869	67
2009	1 952	1 008	944	1 887	65
2010	1 951	1 023	928	1 882	69
2011	2 052	1 072	980	1 966	86
2012	2 091	1 082	1 009	1 984	107
2013	2 112	1 100	1 012	1 998	114
2014	2 134	1 108	1 026	2 010	124
2015	2 196	1 133	1 063	2 075	121
2016	2 217	1 157	1 060	2 075	142
2017	2 293	1 220	1 073	2 135	157

Quelle: Statistik der Bundesagentur für Arbeit

[Definitionen](#)

Sozialversicherungspflichtig Beschäftigte

Zum Personenkreis der sozialversicherungspflichtig Beschäftigten zählen alle Arbeitnehmer einschließlich der zu ihrer Berufsausbildung Beschäftigten, die kranken-, renten-, pflegeversicherungspflichtig und/oder beitragspflichtig sind oder für die von den Arbeitgebern Beitragsanteile zu entrichten sind. Aus dieser Abgrenzung ergibt sich, dass in der Regel alle Arbeiter und Angestellten einschl. Personen in beruflicher Ausbildung von der Sozialversicherungspflicht im Meldeverfahren erfasst werden. Daneben besteht in wenigen Fällen auch für Selbstständige Versicherungspflicht in der Sozialversicherung. Wehr- und Zivildienstleistende gelten nur dann als sozialversicherungspflichtig Beschäftigte, wenn sie ihren Dienst aus einem weiterhin bestehenden Beschäftigungsverhältnis heraus angetreten haben und nur wegen der Ableistung dieser Dienstzeiten kein Entgelt erhalten.

Nicht zu den sozialversicherungspflichtig Beschäftigten zählen dagegen der weitaus überwiegende Teil der Selbstständigen, die mithelfenden Familienangehörigen sowie die Beamten. Ergebnisse zu den ausschließlich geringfügig entlohnten Beschäftigten sowie über Beschäftigungsverläufe sind in der vierteljährlichen Beschäftigtenstatistik nicht enthalten. Diese Ergebnisse sind Gegenstand eigenständiger Statistiken, die bei der Bundesagentur für Arbeit geführt werden.

<http://statistik.arbeitsagentur.de>

[zurück zur Internetseite](#)

[Karte der Stadtteile](#)

Impressum

Herausgeberin: Stadt Münster

Amt für Stadtentwicklung, Stadtplanung, Verkehrsplanung

Redaktion: Informationsmanagement und Statistikdienststelle

Oktober 2018