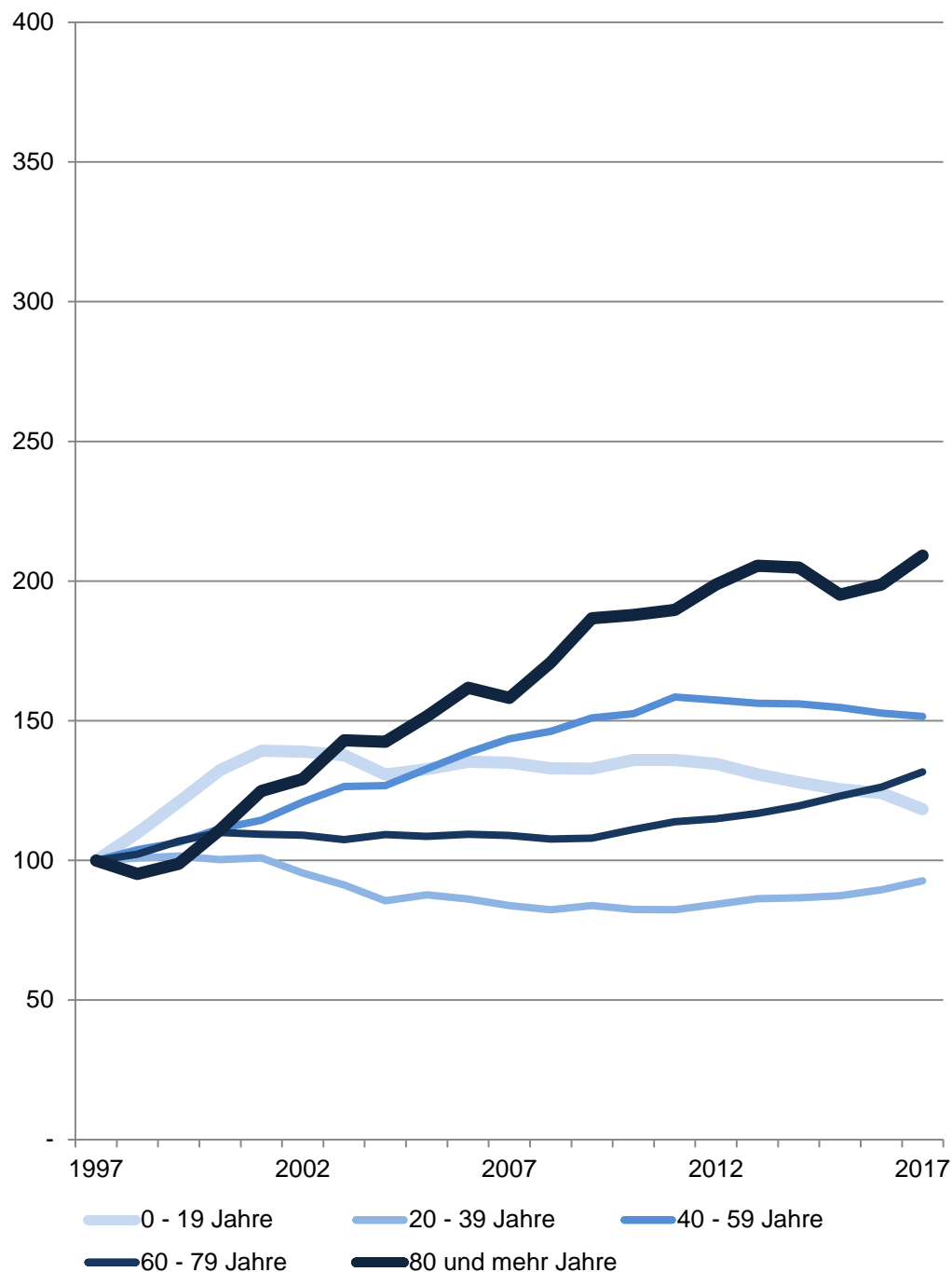


Stadtteilsteckbrief 2017

82 Gremmendorf-Ost

Bevölkerungsentwicklung nach Altersgruppen

1997 = 100



82 Gremmendorf-Ost

Am 31.12.	Wohnberechtigte Bevölkerung im Stadtteil					
	Gesamt	davon im Alter von ... Jahren				
		0 - 19	20 - 39	40 - 59	60 - 79	80 und mehr
Anzahl						
1997	5 314	1 078	1 716	1 384	971	165
1998	5 498	1 183	1 729	1 437	992	157
1999	5 719	1 303	1 742	1 473	1 038	163
2000	5 940	1 426	1 721	1 542	1 068	183
2001	6 084	1 501	1 732	1 583	1 062	206
2002	6 082	1 498	1 639	1 673	1 059	213
2003	6 078	1 484	1 565	1 750	1 043	236
2004	5 928	1 409	1 468	1 755	1 061	235
2005	6 075	1 430	1 504	1 837	1 054	250
2006	6 183	1 458	1 478	1 918	1 062	267
2007	6 199	1 455	1 439	1 986	1 058	261
2008	6 196	1 433	1 412	2 024	1 045	282
2009	6 317	1 432	1 439	2 090	1 048	308
2010	6 379	1 465	1 415	2 111	1 078	310
2011	6 489	1 466	1 412	2 193	1 105	313
2012	6 518	1 450	1 446	2 178	1 116	328
2013	6 526	1 410	1 481	2 162	1 134	339
2014	6 522	1 379	1 486	2 159	1 160	338
2015	6 509	1 353	1 498	2 142	1 194	322
2016	6 541	1 338	1 535	2 114	1 226	328
2017	6 588	1 276	1 591	2 097	1 279	345
Anteil in %						
1997	100,0	20,3	32,3	26,0	18,3	3,1
2007	100,0	23,5	23,2	32,0	17,1	4,2
2017	100,0	19,4	24,1	31,8	19,4	5,2

Quelle: Stadt Münster - Amt für Stadtentwicklung, Stadtplanung, Verkehrsplanung
Informationsmanagement und Statistikdienststelle

Wohnberechtigte Bevölkerung

Zur Wohnberechtigten Bevölkerung einer Gemeinde zählen alle Personen, die in der Gemeinde eine Wohnung haben, unabhängig davon, ob es sich um eine Haupt- oder Nebenwohnung handelt. Grundlage zur Berechnung der Wohnberechtigten Bevölkerung war bis 2010 die Volkszählung 1987. Aufgrund der zeitlichen Entfernung ergeben sich Ungenauigkeiten, die sich bei der Berechnung der Wohnberechtigten Bevölkerung niederschlagen.

Ab 2011 wird die Wohnberechtigte Bevölkerung durch die Auszählung aller gemeldeten Wohnsitze (Haupt- und Nebenwohnsitze) des Melderegisters der Stadt Münster abgebildet.

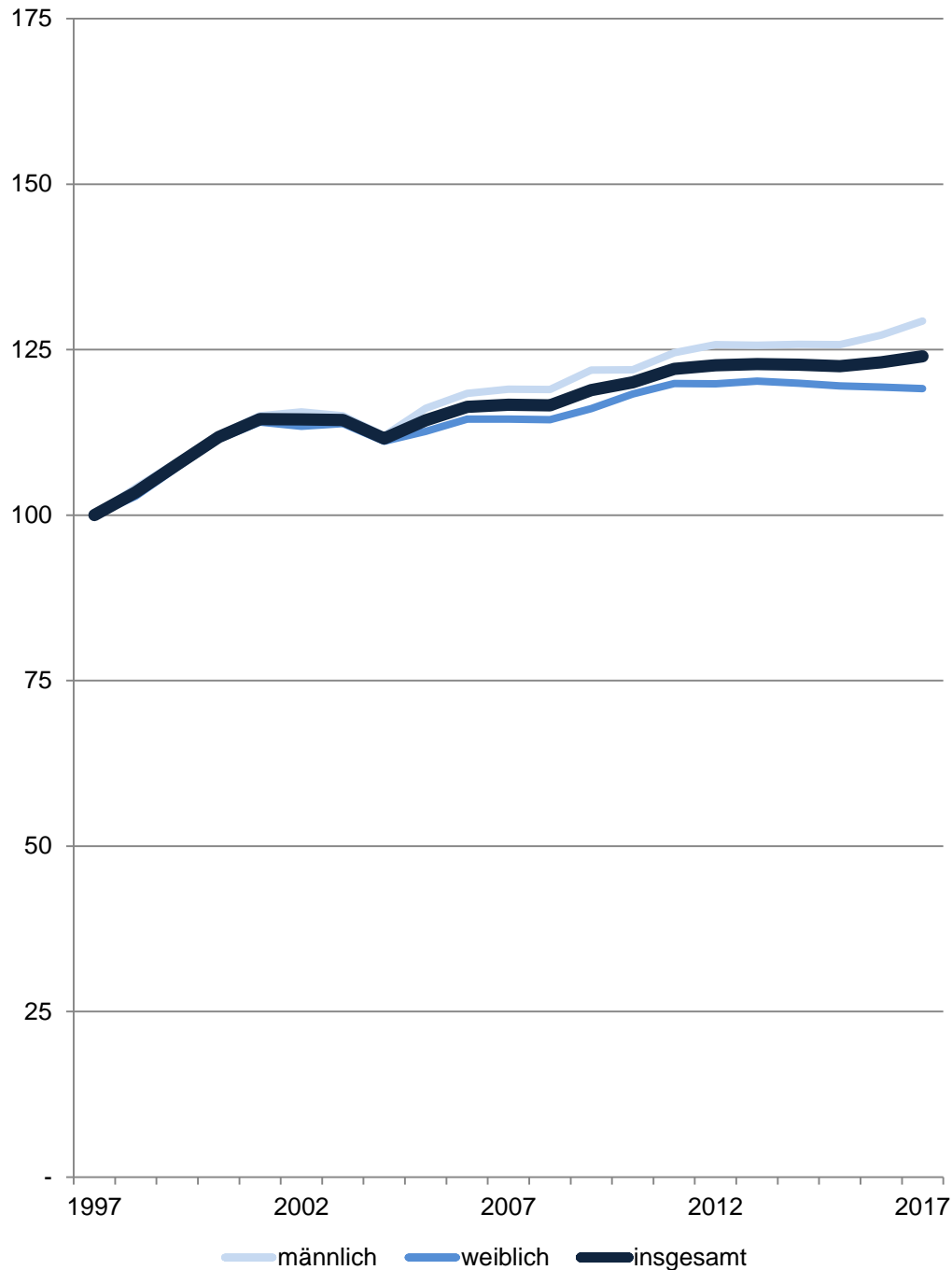
[zurück zur Internetseite](#)

[Karte der Stadtteile](#)

[Nutzungsbedingungen](#)

Bevölkerungsentwicklung nach Geschlecht

1997 = 100



82 Gremmendorf-Ost

Am 31.12.	Wohnberechtigte Bevölkerung im Stadtteil		
	Gesamt	davon	
		männlich	weiblich
Anzahl			
1997	5 314	2 535	2 779
1998	5 498	2 639	2 859
1999	5 719	2 739	2 980
2000	5 940	2 842	3 098
2001	6 084	2 915	3 169
2002	6 082	2 930	3 152
2003	6 078	2 915	3 163
2004	5 928	2 839	3 089
2005	6 075	2 944	3 131
2006	6 183	3 001	3 182
2007	6 199	3 017	3 182
2008	6 196	3 016	3 180
2009	6 317	3 091	3 226
2010	6 379	3 092	3 287
2011	6 489	3 157	3 332
2012	6 518	3 188	3 330
2013	6 526	3 185	3 341
2014	6 522	3 189	3 333
2015	6 509	3 188	3 321
2016	6 541	3 225	3 316
2017	6 588	3 278	3 310
Anteil in %			
1997	100,0	47,7	52,3
2007	100,0	48,7	51,3
2017	100,0	49,8	50,2

Quelle: Stadt Münster - Amt für Stadtentwicklung, Stadtplanung, Verkehrsplanung
Informationsmanagement und Statistikdienststelle

Wohnberechtigte Bevölkerung

Zur Wohnberechtigten Bevölkerung einer Gemeinde zählen alle Personen, die in der Gemeinde eine Wohnung haben, unabhängig davon, ob es sich um eine Haupt- oder Nebenwohnung handelt. Grundlage zur Berechnung der Wohnberechtigten Bevölkerung war bis 2010 die Volkszählung 1987. Aufgrund der zeitlichen Entfernung ergeben sich Ungenauigkeiten, die sich bei der Berechnung der Wohnberechtigten Bevölkerung niederschlagen.

Ab 2011 wird die Wohnberechtigte Bevölkerung durch die Auszählung aller gemeldeten Wohnsitze (Haupt- und Nebenwohnsitze) des Melderegisters der Stadt Münster abgebildet.

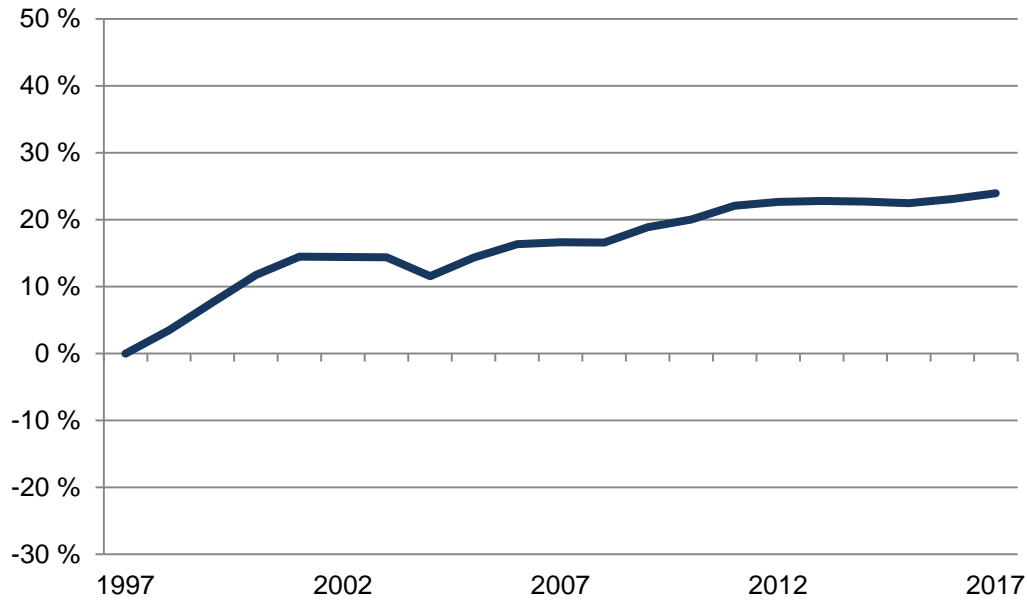
[zurück zur Internetseite](#)

[Karte der Stadtteile](#)

[Nutzungsbedingungen](#)

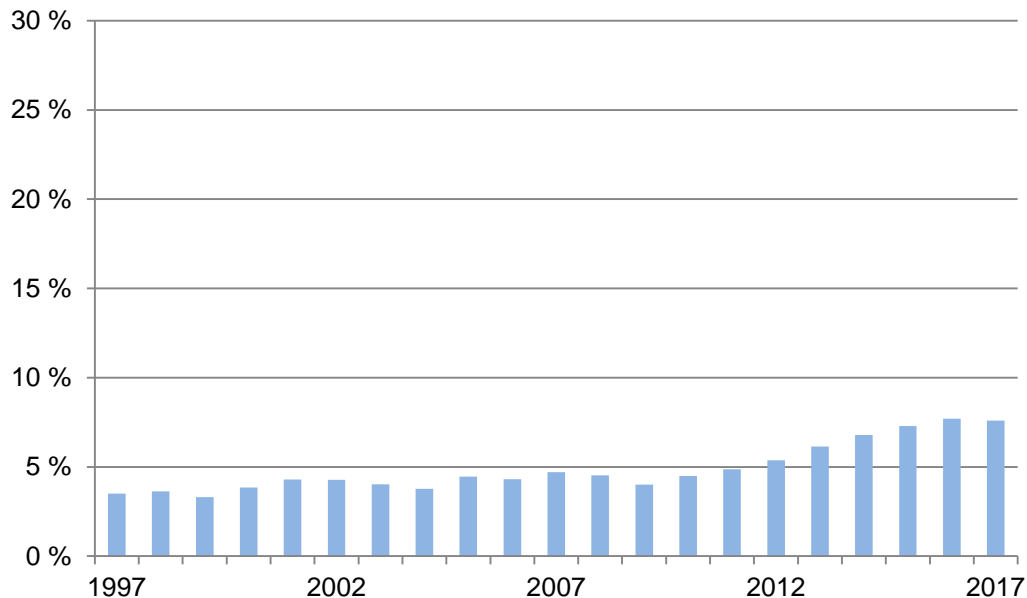
Bevölkerungsentwicklung insgesamt

1997 = 0 %



Bevölkerungsentwicklung

Anteile der nicht deutschen Bevölkerung



82 Gremmendorf-Ost

Am 31.12.	Wohnberechtigte Bevölkerung im Stadtteil		
	Gesamt	davon nach 1. Staatsangehörigkeit	
		deutsch	nicht deutsch
Anzahl			
1997	5 314	5 128	186
1998	5 498	5 298	200
1999	5 719	5 530	189
2000	5 940	5 711	229
2001	6 084	5 823	261
2002	6 082	5 822	260
2003	6 078	5 833	245
2004	5 928	5 704	224
2005	6 075	5 804	271
2006	6 183	5 916	267
2007	6 199	5 907	292
2008	6 196	5 915	281
2009	6 317	6 064	253
2010	6 379	6 092	287
2011	6 489	6 173	316
2012	6 518	6 168	350
2013	6 526	6 125	401
2014	6 522	6 079	443
2015	6 509	6 034	475
2016	6 541	6 037	504
2017	6 588	6 088	500
	Anteil in %		
1997	100,0	96,5	3,5
2007	100,0	95,3	4,7
2017	100,0	92,4	7,6

Quelle: Stadt Münster - Amt für Stadtentwicklung, Stadtplanung, Verkehrsplanung
Informationsmanagement und Statistikdienststelle

Wohnberechtigte Bevölkerung

Zur Wohnberechtigten Bevölkerung einer Gemeinde zählen alle Personen, die in der Gemeinde eine Wohnung haben, unabhängig davon, ob es sich um eine Haupt- oder Nebenwohnung handelt. Grundlage zur Berechnung der Wohnberechtigten Bevölkerung war bis 2010 die Volkszählung 1987. Aufgrund der zeitlichen Entfernung ergeben sich Ungenauigkeiten, die sich bei der Berechnung der Wohnberechtigten Bevölkerung niederschlagen.

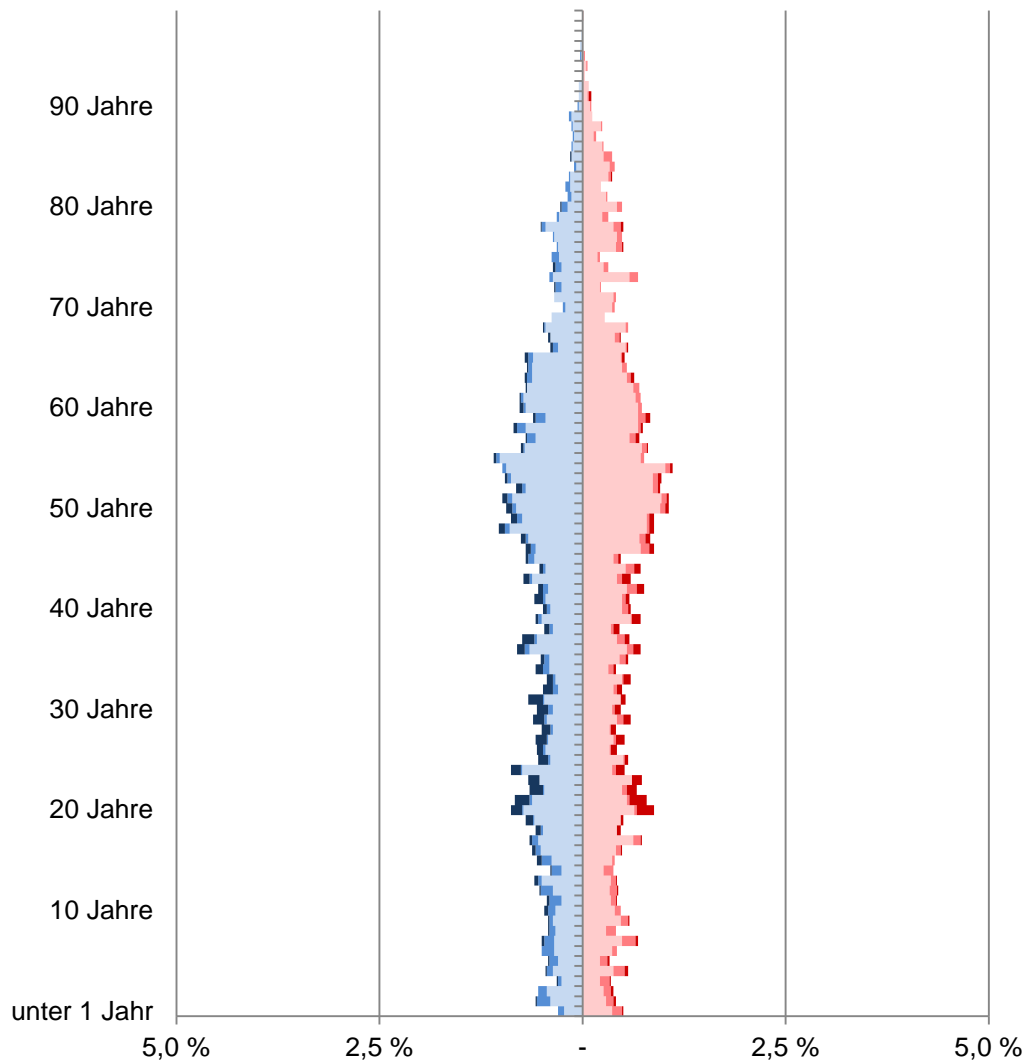
Ab 2011 wird die Wohnberechtigte Bevölkerung durch die Auszählung aller gemeldeten Wohnsitze (Haupt- und Nebenwohnsitze) des Melderegisters der Stadt Münster abgebildet.

[zurück zur Internetseite](#)

[Karte der Stadtteile](#)

[Nutzungsbedingungen](#)

Altersstruktur nach Migrationsvorgeschichte 2017



- männliche Deutsche ohne Migrationsvorgeschichte
- männliche Deutsche mit Migrationsvorgeschichte
- männliche Ausländer
- weibliche Deutsche ohne Migrationsvorgeschichte
- weibliche Deutsche mit Migrationsvorgeschichte
- weibliche Ausländer

82 Gremmendorf-Ost

Am 31.12.	Wohnberechtigte Bevölkerung im Stadtteil					
	Gesamt	davon				
		ohne Migrations- vor- geschichte	mit Migrationsvorgeschichte			
			Insgesamt	Ausländer	Deutsche mit persönlicher vererbter Migrationsvorgeschichte	
Anzahl						
2007	6 199	5 232	967	292	481	194
2008	6 196	5 257	939	281	466	192
2009	6 317	5 387	930	253	485	192
2010	6 379	5 404	975	287	488	200
2011	6 489	5 474	1 015	316	493	206
2012	6 518	5 465	1 053	350	486	217
2013	6 526	5 425	1 101	401	483	217
2014	6 522	5 400	1 122	443	459	220
2015	6 509	5 387	1 122	475	440	207
2016	6 541	5 389	1 152	504	437	211
2017	6 588	5 438	1 150	500	438	212

Quelle: Stadt Münster

[Definitionen](#)

Amt für Stadtentwicklung, Stadtplanung, Verkehrsplanung
Informationsmanagement und Statistikdienststelle

Wohnberechtigte Bevölkerung

Zur Wohnberechtigten Bevölkerung einer Gemeinde zählen alle Personen, die in der Gemeinde eine Wohnung haben, unabhängig davon, ob es sich um eine Haupt- oder Nebenwohnung handelt. Grundlage zur Berechnung der Wohnberechtigten Bevölkerung war bis 2010 die Volkszählung 1987. Aufgrund der zeitlichen Entfernung ergeben sich Ungenauigkeiten, die sich bei der Berechnung der Wohnberechtigten Bevölkerung niederschlagen.

Ab 2011 wird die Wohnberechtigte Bevölkerung durch die Auszählung aller gemeldeten Wohnsitze (Haupt- und Nebenwohnsitze) des Melderegisters der Stadt Münster abgebildet.

Migrationsvorgeschichte

Vertiefende Angaben und Definitionen zur Migrationsvorgeschichte in der Stadt Münster

Ausländer

Als Ausländer gelten die Personen, die eine fremde 1. Staatsangehörigkeit besitzen, staatenlos sind oder deren Staatsangehörigkeit nicht geklärt ist.

Deutsche mit persönlicher Migrationsvorgeschichte

Hierzu gehören Heimatvertriebene, Aussiedler/Spätaussiedler und weitere Eingebürgerte.

Deutsche mit vererbter Migrationsvorgeschichte

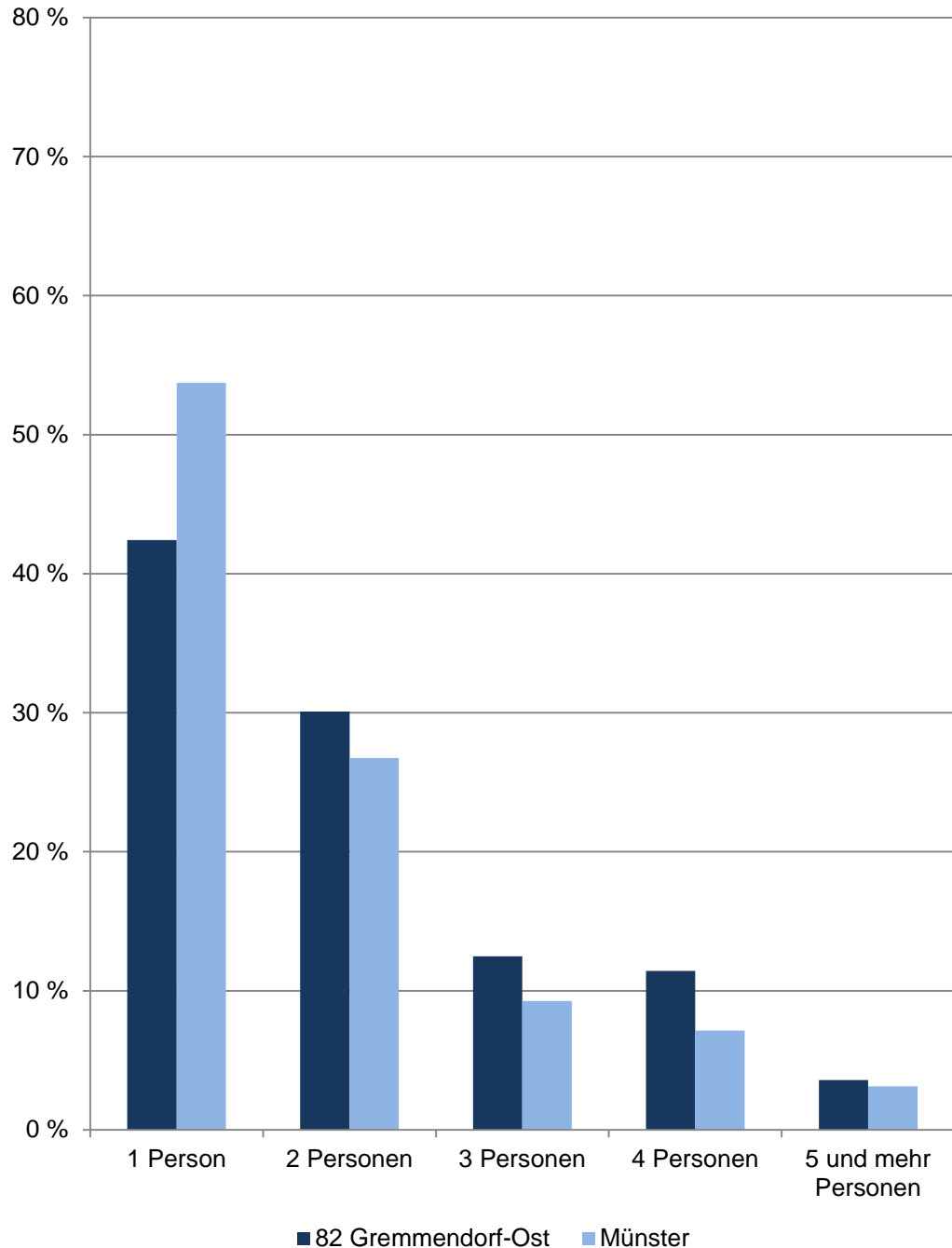
Deutsche Kinder ohne persönliche, aber mit vererbter Migrationsvorgeschichte. Kinder, die mit Eltern aus dem definierten Personenkreis (Ausländer, Aussiedler/Spätaussiedler, Heimatvertriebene und weitere Eingebürgerte) im selben Haushalt leben, haben ebenfalls eine Migrationsvorgeschichte. Hierbei reicht es, wenn ein Elternteil eine Migrationsvorgeschichte hat.

[zurück zur Internetseite](#)

[Karte der Stadtteile](#)

[Nutzungsbedingungen](#)

Anteile der Haushaltgrößen 2017 im Stadtteil und in Münster



82 Gremmendorf-Ost

Am 31.12.	Haushalte der Wohnberechtigten Bevölkerung im Stadtteil					
	Gesamt	davon mit ... Person(en)				
		1	2	3	4	5 und mehr
	Anzahl					
2007	2 796	1 057	832	360	396	151
2008	2 801	1 072	806	381	399	143
2009	2 875	1 107	833	400	390	145
2010	2 907	1 115	858	388	404	142
2011	2 978	1 149	882	407	401	139
2012	3 012	1 167	907	407	395	136
2013	3 080	1 249	925	395	384	127
2014	3 109	1 269	941	418	356	125
2015	3 135	1 310	929	424	349	123
2016	3 158	1 330	934	416	353	125
2017	3 204	1 359	964	400	366	115
	Anteil in %					
2017	100,0	42,4	30,1	12,5	11,4	3,6

Quelle: Stadt Münster - Amt für Stadtentwicklung, Stadtplanung, Verkehrsplanung
Informationsmanagement und Statistikdienststelle

Wohnberechtigte Bevölkerung

Zur Wohnberechtigten Bevölkerung einer Gemeinde zählen alle Personen, die in der Gemeinde eine Wohnung haben, unabhängig davon, ob es sich um eine Haupt- oder Nebenwohnung handelt. Grundlage zur Berechnung der Wohnberechtigten Bevölkerung war bis 2010 die Volkszählung 1987. Aufgrund der zeitlichen Entfernung ergeben sich Ungenauigkeiten, die sich bei der Berechnung der Wohnberechtigten Bevölkerung niederschlagen.

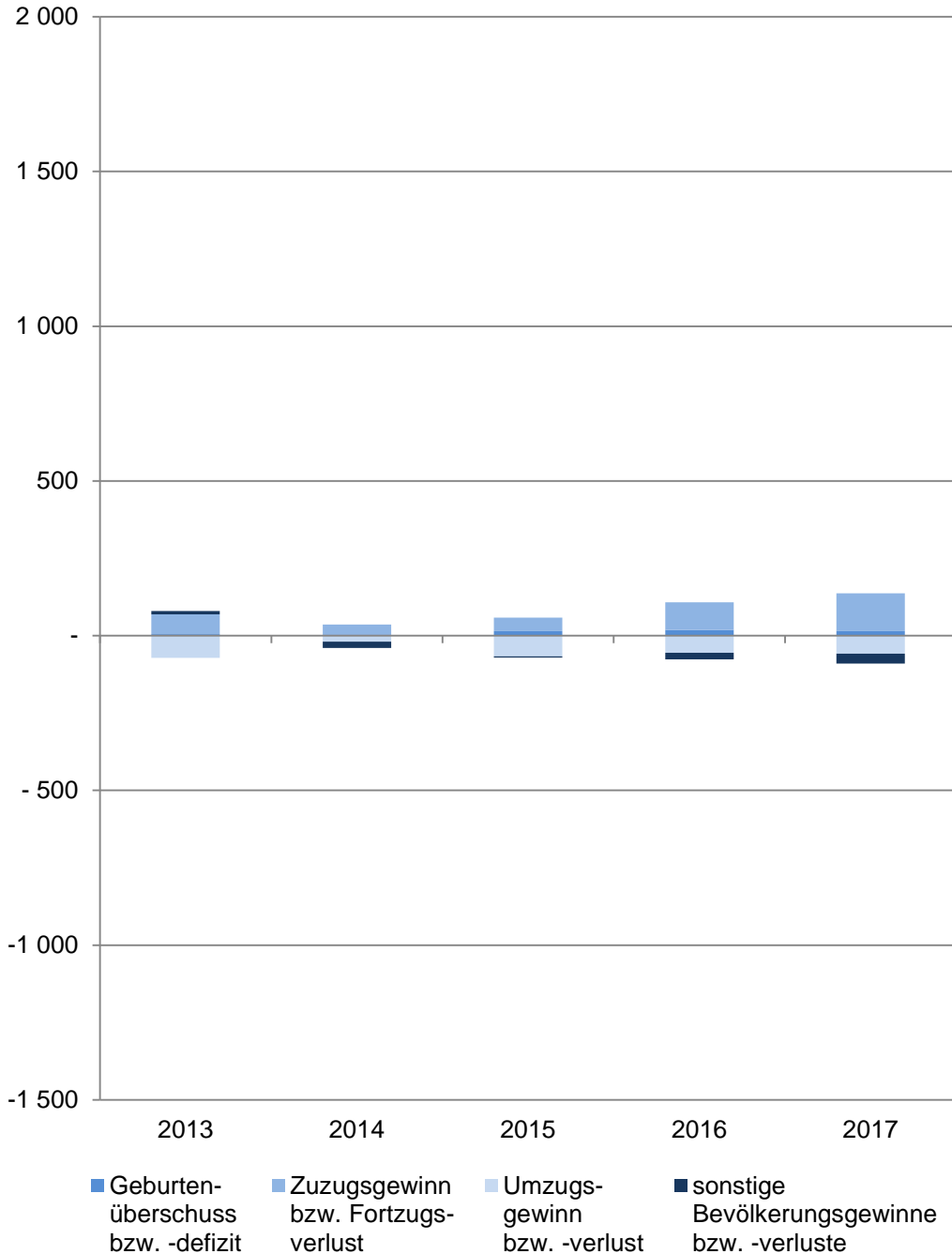
Ab 2011 wird die Wohnberechtigte Bevölkerung durch die Auszählung aller gemeldeten Wohnsitze (Haupt- und Nebenwohnsitze) des Melderegisters der Stadt Münster abgebildet.

Haushalt

Der Begriff „Haushalt“ wird hier als „Personen, die aufgrund von Indizien, die aus dem Melderegister gewonnen wurden, zusammen wohnen und leben“ verstanden. Diese so zu Haushalten zusammengeführten Personen entsprechen dem Typ des Wohnhaushaltes. Gemeinsames Wirtschaften kann bei dieser Form der Bildung von Haushalten nicht unterstellt werden.

Bei der vorliegenden Betrachtung werden Personen ohne eigene Haushaltsführung („Personen in Anstalten“) von der Generierung ausgeschlossen.

Saldierte Bevölkerungsbewegungen im Stadtteil



82 Gremmendorf-Ost

Im Jahr	Saldierte Bevölkerungsbewegungen der Wohnberechtigten Bevölkerung im Stadtteil				
	Gesamt	davon			
		Geburtenüberschuss bzw. -defizit	Zuzugsgewinn bzw. Fortzugsverlust	Umzugsgewinn bzw. -verlust	sonstige Bevölkerungsgewinne bzw. -verluste
2013	+ 8	+ 5	+ 64	- 72	+ 11
2014	- 4	+ 1	+ 35	- 19	- 21
2015	- 13	+ 15	+ 43	- 67	- 4
2016	+ 32	+ 19	+ 89	- 55	- 21
2017	+ 47	+ 15	+ 122	- 58	- 32

Quelle: Stadt Münster

Amt für Stadtentwicklung, Stadtplanung, Verkehrsplanung
Informationsmanagement und Statistikdienststelle

[Definitionen](#)

Wohnberechtigte Bevölkerung

Ab 2011 wird die Wohnberechtigte Bevölkerung durch die Auszählung aller gemeldeten Wohnsitze (Haupt- und Nebenwohnsitze) des Melderegisters der Stadt Münster abgebildet.

Geburtenüberschuss bzw. -defizit

Geburten abzüglich der Sterbefälle

Zuzugsgewinn bzw. Fortzugsverlust

Wanderungen über die Stadtgrenze; Zuzüge abzüglich Fortzüge

Umzugsgewinn bzw. -verlust

Wanderungen innerhalb der Stadtgrenze; Binnenzuzüge abzüglich Binnenfortzüge

sonstige Bevölkerungsgewinne bzw. -verluste

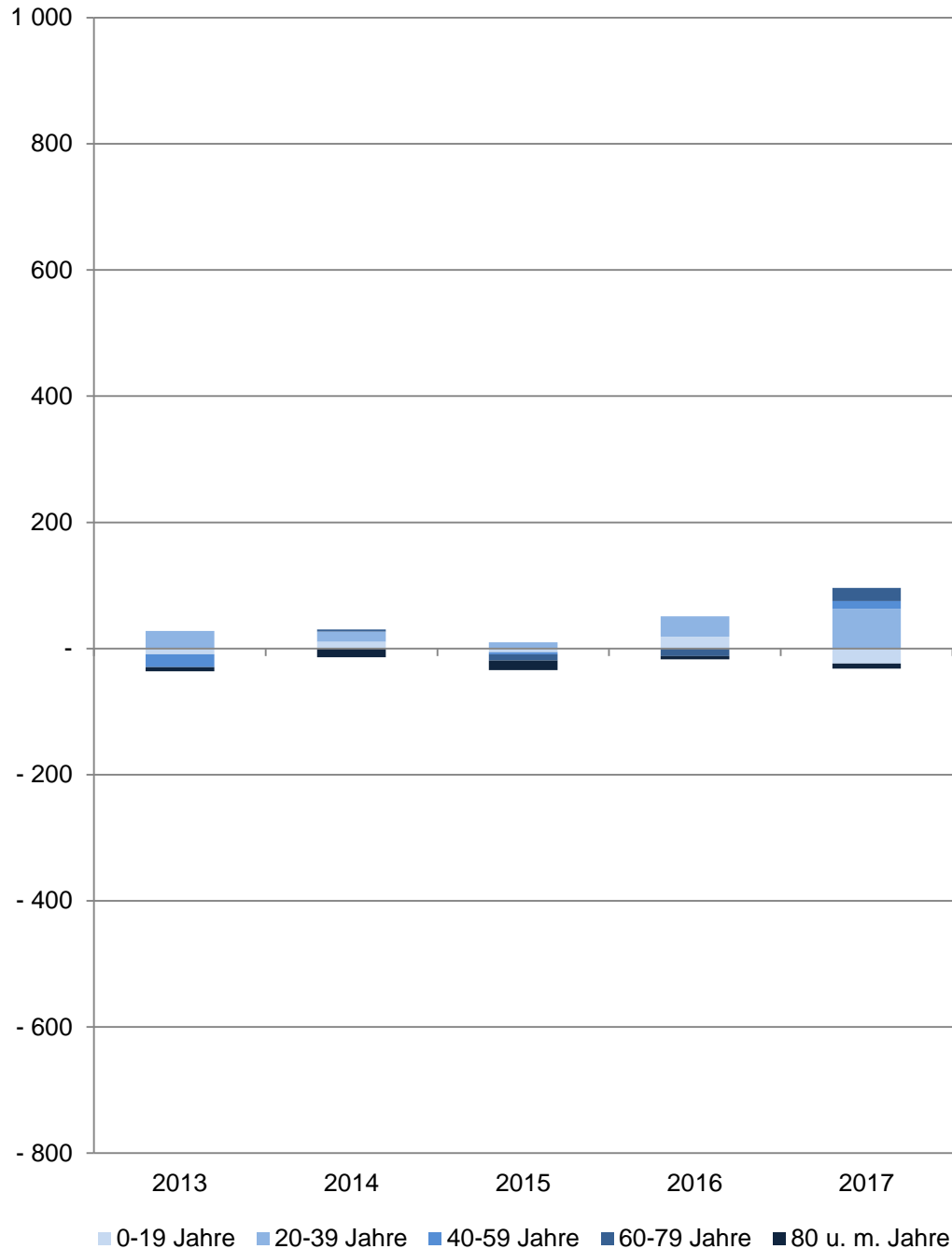
Beispielsweise: Abmeldungen von Amts wegen, Gründung einer weiteren Wohnung in Münster

[zurück zur Internetseite](#)

[Karte der Stadtteile](#)

[Nutzungsbedingungen](#)

Wanderungssalden nach Altersgruppen im Stadtteil



82 Gremmendorf-Ost

Im Jahr	Wanderungssaldo der Wohnberechtigten Bevölkerung im Stadtteil					
	Gesamt	Im Alter von ... Jahren				
		0 - 19	20 - 39	40 - 59	60 - 79	80 und mehr
Anzahl						
2013	- 8	- 9	+ 28	- 20	- 1	- 6
2014	+ 16	+ 11	+ 16	-	+ 3	- 14
2015	- 24	- 6	+ 10	- 3	- 10	- 15
2016	+ 34	+ 19	+ 32	-	- 12	- 5
2017	+ 64	- 24	+ 63	+ 12	+ 21	- 8

Quelle: Stadt Münster

Amt für Stadtentwicklung, Stadtplanung, Verkehrsplanung
Informationsmanagement und Statistikdienststelle

[Definitionen](#)

Wohnberechtigte Bevölkerung

Ab 2011 wird die Wohnberechtigte Bevölkerung durch die Auszählung aller gemeldeten Wohnsitze (Haupt- und Nebenwohnsitze) des Melderegisters der Stadt Münster abgebildet.

Wanderungen

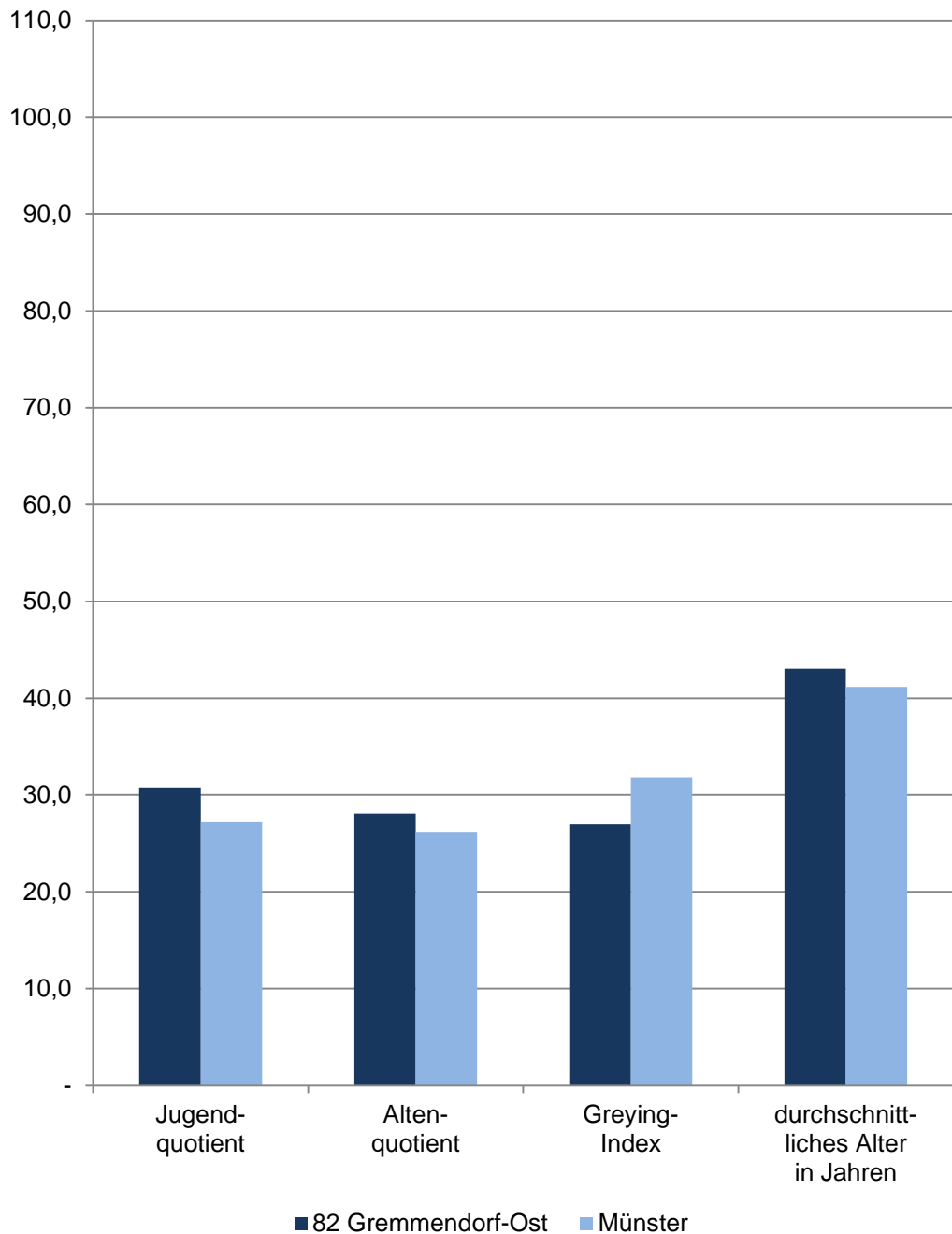
Zu den Wanderungen zählen: Zu- und Fortzüge über die Stadtgrenze sowie Umzüge innerhalb des Stadtgebietes. Wanderungssaldo = (Zuzüge + Binnenzuzüge) - (Fortzüge + Binnenfortzüge)

[zurück zur Internetseite](#)

[Karte der Stadtteile](#)

[Nutzungsbedingungen](#)

Bevölkerungsindikatoren 2017 für Münster und für den Stadtteil Alter



82 Gremmendorf-Ost

Am 31.12.	Indikatoren der Wohnberechtigten Bevölkerung im Stadtteil - Alter -				
	Jugend- quotient	Alten- quotient	Billeter J	Greying- Index	durchschnitt- liches Alter in Jahren
2013	35,26	27,93	-0,51	29,89	42,15
2014	34,32	28,00	-0,54	29,14	42,44
2015	33,52	27,75	-0,57	26,97	42,53
2016	32,83	27,65	-0,60	26,75	42,66
2017	30,77	28,09	-0,65	26,97	43,07

Quelle: Stadt Münster

[Definitionen](#)

Amt für Stadtentwicklung, Stadtplanung, Verkehrsplanung
Informationsmanagement und Statistikdienststelle

Wohnberechtigte Bevölkerung

Ab 2011 wird die Wohnberechtigte Bevölkerung durch die Auszählung aller gemeldeten Wohnsitze (Haupt- und Nebenwohnsitze) des Melderegisters der Stadt Münster abgebildet.

Jugendquotient

Anzahl der Wohnberechtigten Bevölkerung im Alter von 0 - 19 Jahren dividiert durch die Anzahl der Wohnberechtigten Bevölkerung im Alter von 20 - 64 Jahren multipliziert mit 100.

Altenquotient

Anzahl der Wohnberechtigten Bevölkerung im Alter von 65 und mehr Jahren dividiert durch die Anzahl der Wohnberechtigten Bevölkerung im Alter von 20 - 64 Jahren multipliziert mit 100.

Billeter J

Differenz der Wohnberechtigten Bevölkerung im Alter von 0 -14 Jahren abzüglich der Anzahl der Wohnberechtigten Bevölkerung im Alter von 50 und mehr Jahren dividiert durch die Anzahl der Wohnberechtigten Bevölkerung im Alter von 15 - 49 Jahren.

Greying-Index

Anzahl der Wohnberechtigten Bevölkerung im Alter von 80 und mehr Jahren dividiert durch die Anzahl der Wohnberechtigten Bevölkerung im Alter von 60 - 79 Jahren multipliziert mit 100.

Durchschnittliches Alter in Jahren

Das durchschnittliche Alter der Wohnberechtigten Bevölkerung errechnet sich wie folgt:

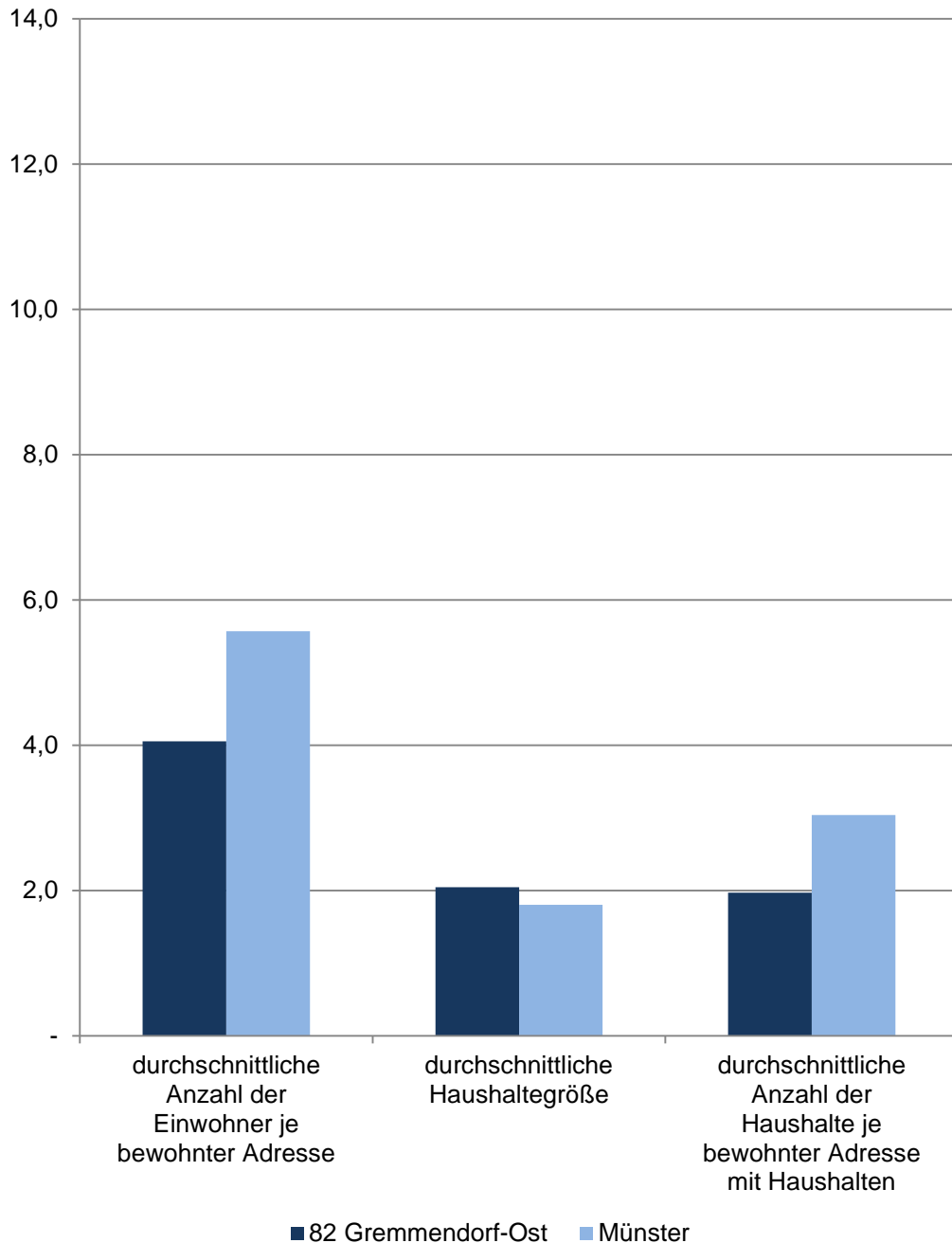
$$((\text{Altersjahrgang} + 0,5) * \text{Anzahl der Personen des Jahrgangs}) / \text{alle Personen}$$

[zurück zur Internetseite](#)

[Karte der Stadtteile](#)

[Nutzungsbedingungen](#)

Bevölkerungsindikatoren 2017 für Münster und für den Stadtteil Dichte



82 Gremmendorf-Ost

Am 31.12.	Indikatoren der Wohnberechtigten Bevölkerung im Stadtteil - Dichte -				
	durchschnittliche Anzahl der Einwohner je ha	durchschnittliche Anzahl der Einwohner je km ²	durchschnittliche Anzahl der Einwohner je bewohnter Adresse	durchschnittliche Haushalte- größe	durchschnittliche Anzahl der Haushalte je bewohnter Adresse mit Haushalten
	Personen				
2013	16,34	1 634,00	4,15	2,11	1,96
2014	16,33	1 633,00	4,08	2,09	1,94
2015	16,30	1 629,75	4,07	2,07	1,96
2016	16,38	1 637,76	4,08	2,06	1,97
2017	16,50	1 649,53	4,05	2,05	1,97

Quelle: Stadt Münster

[Definitionen](#)

Amt für Stadtentwicklung, Stadtplanung, Verkehrsplanung
Informationsmanagement und Statistikdienststelle

Wohnberechtigte Bevölkerung

Ab 2011 wird die Wohnberechtigte Bevölkerung durch die Auszählung aller gemeldeten Wohnsitze (Haupt- und Nebenwohnsitze) des Melderegisters der Stadt Münster abgebildet.

ha

Hektar; Fläche von 100 m mal 100 m

km²

Quadratkilometer; Fläche von 1 000 m mal 1 000 m

bewohnte Adresse

Straße mit Hausnummer und gegebenenfalls mit Hausnummernzusatz, an der Personen gemeldet sind.

Haushalte

Der Begriff „Haushalt“ wird hier als „Personen, die aufgrund von Indizien, die aus dem Melderegister gewonnen wurden, zusammen wohnen und leben“ verstanden. Diese so zu Haushalten zusammengeführten Personen entsprechen dem Typ des Wohnhaushaltes. Gemeinsames Wirtschaften kann bei dieser Form der Bildung von Haushalten nicht unterstellt werden.

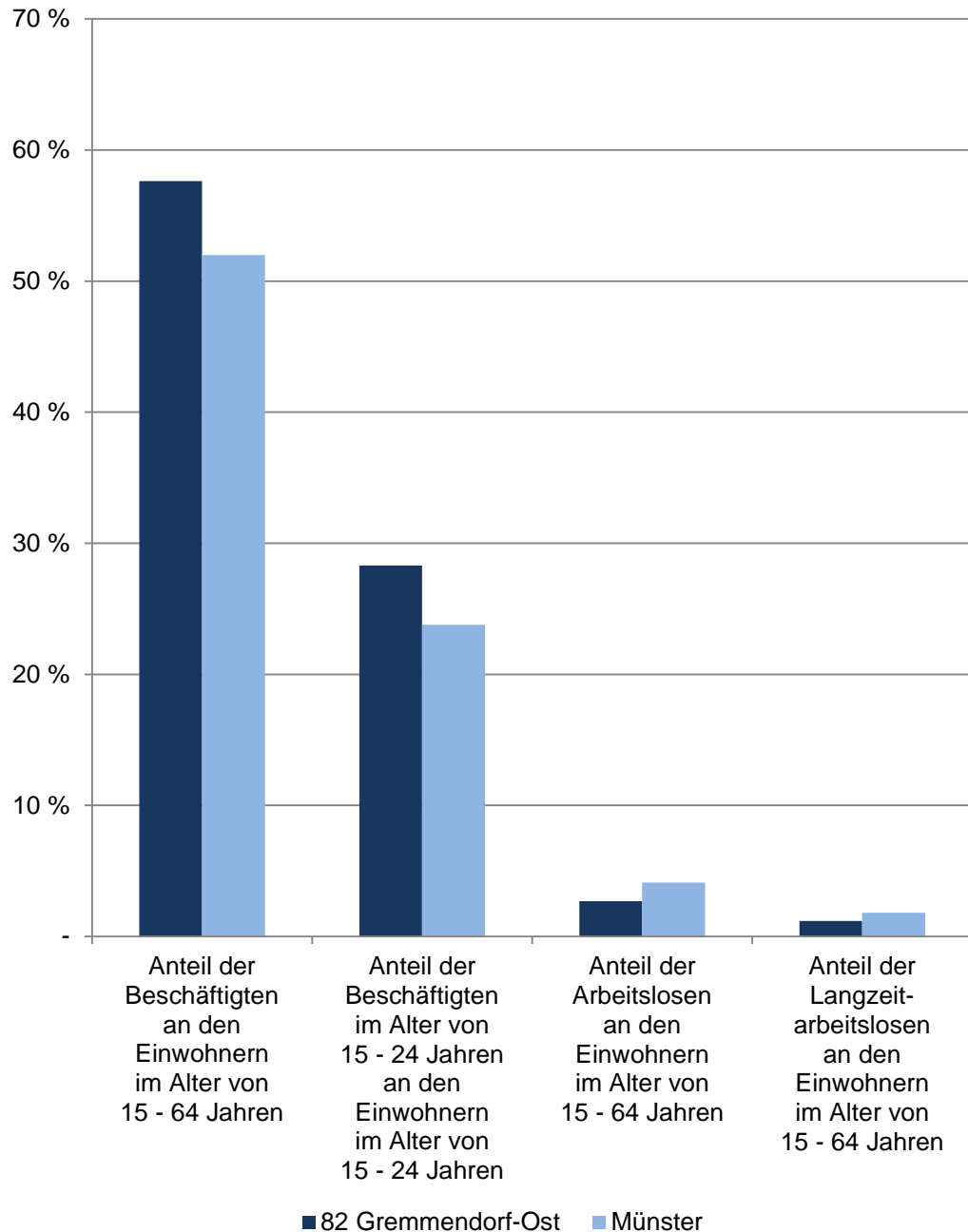
Bei der vorliegenden Betrachtung werden Personen ohne eigene Haushaltsführung („Personen in Anstalten“) von der Generierung ausgeschlossen.

[zurück zur Internetseite](#)

[Karte der Stadtteile](#)

[Nutzungsbedingungen](#)

Bevölkerungsindikatoren 2017 für Münster und für den Stadtteil Erwerbstätigkeit



82 Gremmendorf-Ost

De- zem- ber	Indikatoren der Wohnberechtigten Bevölkerung im Stadtteil - Erwerbstätigkeit -				
	Anteil der Beschäftigten an den Einwohnern im Alter von 15 - 64 Jahren	Anteil der Beschäftigten im Alter von 15 - 24 Jahren an den Einwohnern im Alter von 15 - 24 Jahren	Verhältnis der Beschäftigten zu den Arbeitslosen	Anteil der Arbeitslosen an den Einwohnern im Alter von 15 - 64 Jahren	Anteil der Langzeitarbeitslosen an den Einwohnern im Alter von 15 - 64 Jahren
	in %			in %	
2013	52,60	23,26	14,75	3,57	1,32
2014	53,61	25,60	14,28	3,76	1,33
2015	54,60	27,17	16,15	3,38	1,41
2016	56,19	28,01	18,73	3,00	1,31
2017	57,63	28,31	21,36	2,70	1,17

Quellen:

Bevölkerung: Stadt Münster - Amt für Stadtentwicklung, Stadtplanung, Verkehrsplanung
Beschäftigte und Arbeitslose: Statistik der Bundesagentur für Arbeit

[Definitionen](#)

Wohnberechtigte Bevölkerung

Ab 2011 wird die Wohnberechtigte Bevölkerung durch die Auszählung aller gemeldeten Wohnsitze (Haupt- und Nebenwohnsitze) des Melderegisters der Stadt Münster abgebildet. Stichtag: 31.12.

Beschäftigte

Sozialversicherungspflichtig Beschäftigte am Wohnort Münster am 31.12.

Arbeitslose

Arbeitssuchende, die in keinem umfassenden Beschäftigungsverhältnis stehen und persönlich bei der Agentur für Arbeit gemeldet sind. Stichtag: 15.12.

Langzeitarbeitslose

Als Langzeitarbeitslose gelten nach § 18 Abs. 1 SGB III alle Personen, die am jeweiligen Stichtag der Zählung ein Jahr (hier: 364 Tage) und länger bei den Agenturen für Arbeit oder bei den Trägern für Grundsicherung für Arbeitsuchende nach dem SGB II arbeitslos gemeldet waren. Stichtag: 15.12.

Verhältnis der Beschäftigten zu den Arbeitslosen

Rechnerisches Verhältnis; Formel: Anzahl der sozialversicherungspflichtig Beschäftigten zu der Anzahl der Arbeitslosen.

Ist das Ergebnis...

... kleiner als 1, überwiegen die Arbeitslosen.

... genau 1, ist das Verhältnis ausgewogen.

... größer als 1, überwiegen die sozialversicherungspflichtig Beschäftigten.

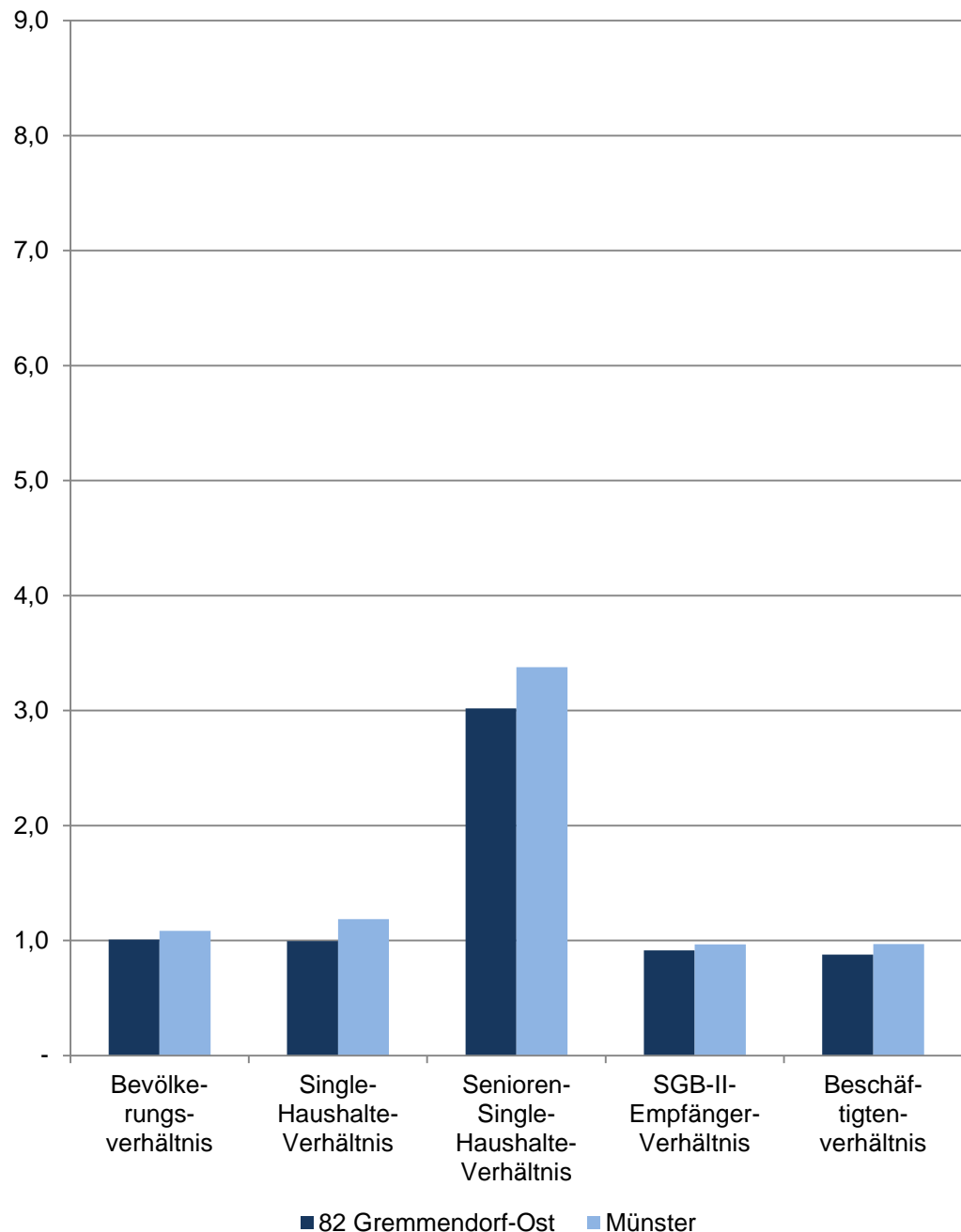
Je näher das Ergebnis an 1 ist, desto ausgewogener ist das rechnerische Verhältnis der sozialversicherungspflichtig Beschäftigten zu den Arbeitslosen.

[zurück zur Internetseite](#)

[Karte der Stadtteile](#)

[Nutzungsbedingungen](#)

Bevölkerungsindikatoren 2017 für Münster und für den Stadtteil Geschlechterverhältnisse



82 Gremmendorf-Ost

Im De- zember	Indikatoren der Wohnberechtigten Bevölkerung im Stadtteil - Geschlechterverhältnisse -				
	Bevölkerungs- verhältnis	Single- Haushalte- Verhältnis	Senioren- Single- Haushalte- Verhältnis	SGB-II- Empfänger- Verhältnis	Beschäftigten- verhältnis
2013	1,05	1,13	4,10	.	0,92
2014	1,05	1,12	3,64	1,00	0,91
2015	1,04	1,14	3,60	0,95	0,92
2016	1,03	1,09	3,33	0,93	0,92
2017	1,01	1,00	3,02	0,92	0,88

Quellen:

Bevölkerung: Stadt Münster - Amt für Stadtentwicklung, Stadtplanung, Verkehrsplanung

Haushalte: Stadt Münster - Amt für Stadtentwicklung, Stadtplanung, Verkehrsplanung

SGB-II-Empfänger: Statistik der Bundesagentur für Arbeit

Sozialversicherungspflichtig Beschäftigte: Statistik der Bundesagentur für Arbeit

[Definitionen](#)

Geschlechterverhältnis

Rechnerisches Verhältnis; Formel: Anzahl der weiblichen Personen dividiert durch die Anzahl der männlichen Personen.

Ist das Ergebnis...

... kleiner als 1, überwiegen die männlichen Personen.

... genau 1, ist das Verhältnis ausgewogen.

... größer als 1, überwiegen die weiblichen Personen.

Je näher das Ergebnis an 1 ist, desto ausgewogener ist das rechnerische Geschlechterverhältnis.

Bevölkerungsverhältnis

Anzahl der weiblichen Wohnberechtigten Bevölkerung dividiert durch die Anzahl der männlichen Wohnberechtigten Bevölkerung am 31.12.

Single-Haushalte-Verhältnis

Anzahl der weiblichen 1-Personen Haushalte der Wohnberechtigten Bevölkerung dividiert durch die Anzahl der männlichen 1-Personen-Haushalte der Wohnberechtigten Bevölkerung

Senioren-Single-Haushalte-Verhältnis

Anzahl der weiblichen 1-Personen Haushalte der Wohnberechtigten Bevölkerung im Alter von 75 und mehr Jahren dividiert durch die Anzahl der männlichen 1-Personen-Haushalte der Wohnberechtigten Bevölkerung im Alter von 75 und mehr Jahren am 31.12.

SGB-II-Empfänger-Verhältnis

Anzahl der weiblichen SGB-II-Empfänger am dividiert durch die Anzahl der männlichen SGB-II-Empfänger am 15.12.

Beschäftigtenverhältnis

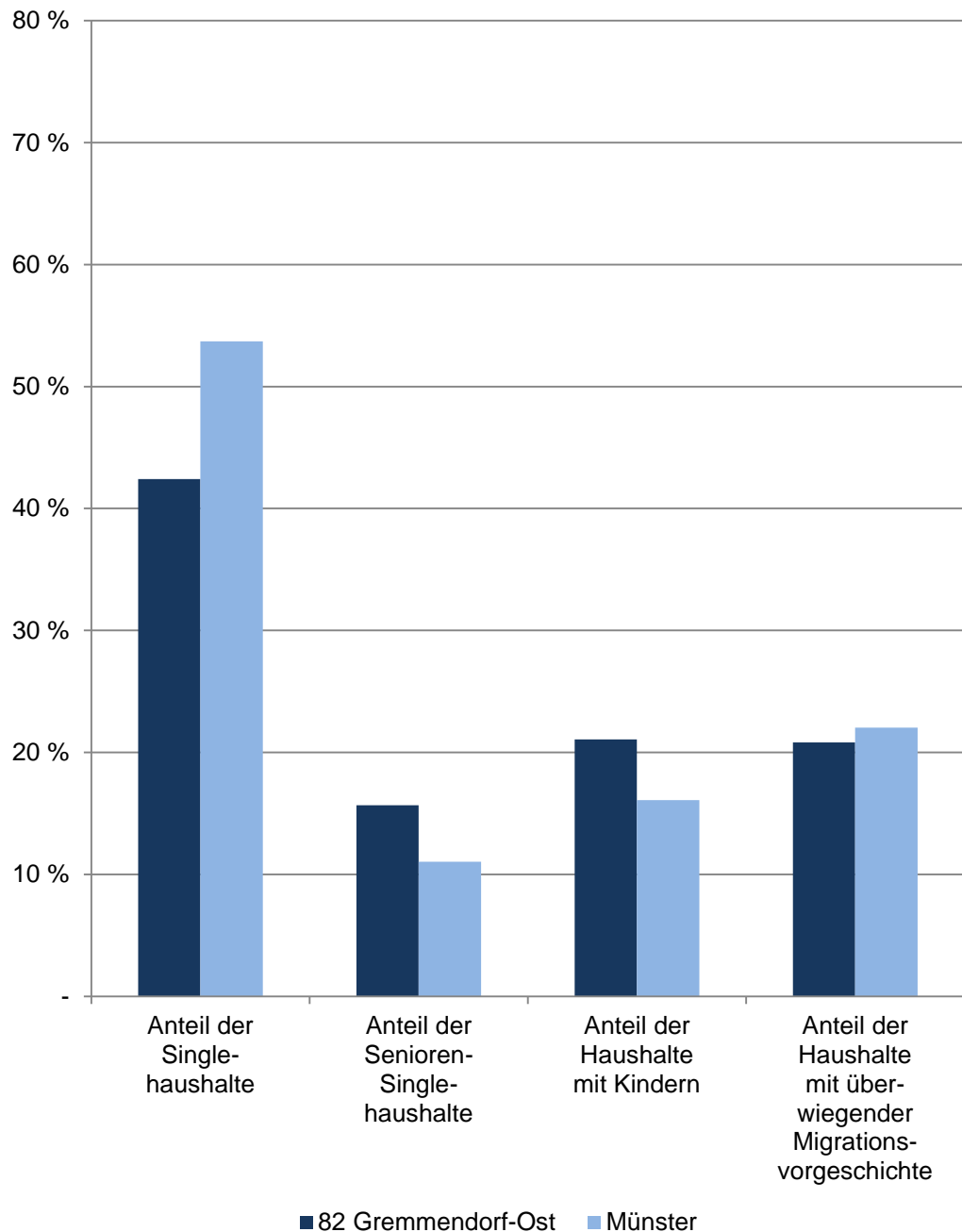
Anzahl der weiblichen sozialversicherungspflichtig Beschäftigten am Wohnort Münster dividiert durch die Anzahl der männlichen sozialversicherungspflichtig Beschäftigten am Wohnort Münster am 31.12.

[zurück zur Internetseite](#)

[Karte der Stadtteile](#)

[Nutzungsbedingungen](#)

Bevölkerungsindikatoren 2017 für Münster und für den Stadtteil Haushalte



82 Gremmendorf-Ost

Am 31.12.	Indikatoren der Wohnberechtigten Bevölkerung im Stadtteil - Haushalte -					durch- schnittliche Haushalte- größe
	Anteil der Single- haushalte	Anteil der Senioren- Single- haushalte	Anteil der Haushalte mit Kindern	Anteil der Haus- halte mit über- wiegender Migrations- vorgeschichte	in %	
	in %					
2013	40,55	16,33	23,47	19,77		2,11
2014	40,82	16,47	23,06	20,07		2,09
2015	41,79	16,49	22,81	20,54		2,07
2016	42,12	16,62	22,07	20,96		2,06
2017	42,42	15,67	21,07	20,82		2,05

Quelle: Stadt Münster - Amt für Stadtentwicklung, Stadtplanung, Verkehrsplanung
Informationsmanagement und Statistikdienststelle

Wohnberechtigte Bevölkerung

Ab 2011 wird die Wohnberechtigte Bevölkerung durch die Auszählung aller gemeldeten Wohnsitze (Haupt- und Nebenwohnsitze) des Melderegisters der Stadt Münster abgebildet.

Haushalte

Der Begriff "Haushalt" wird hier als "Personen, die aufgrund von Indizien, die aus dem Melderegister gewonnen wurden, zusammen wohnen und leben" verstanden. Diese so zu Haushalten zusammengeführten Personen entsprechen dem Typ des Wohnhaushaltes. Gemeinsames Wirtschaften kann bei dieser Form der Bildung von Haushalten nicht unterstellt werden.

Bei der vorliegenden Betrachtung werden Personen ohne eigene Haushalteführung ("Personen in Anstalten") von der Generierung ausgeschlossen.

Anteil der Singlehaushalte

Anteil der 1-Personen-Haushalte an allen Haushalten

Anteil der Senioren-Single-Haushalte

Anteil der 1-Personen-Haushalte im Alter von 75 und mehr Jahren an allen Singlehaushalten

Anteil der Haushalte mit Kindern

Anteil der Haushalte, in denen minderjährige Kinder leben, an allen Haushalten

Anteil der Haushalte mit überwiegender Migrationsvorgeschichte

Anteil der Haushalte, bei denen mindestens 50 % der Haushaltemitglieder eine [Migrationsvorgeschichte](#) haben, an allen Haushalten

durchschnittliche Haushaltegröße

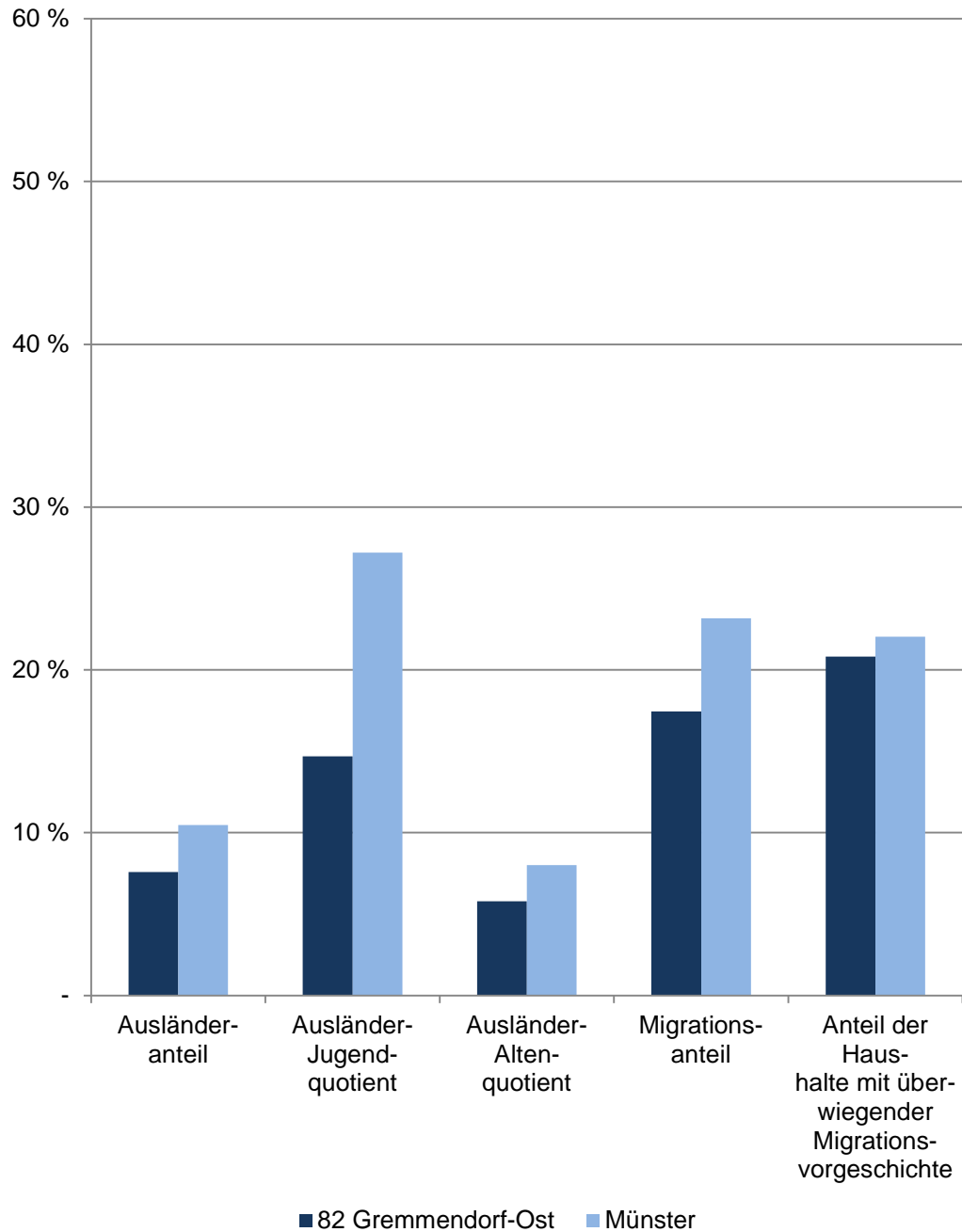
Anzahl der Personen, die durchschnittlich einen Haushalt bilden

[zurück zur Internetseite](#)

[Karte der Stadtteile](#)

[Nutzungsbedingungen](#)

Bevölkerungsindikatoren 2017 für Münster und für den Stadtteil Migration



82 Gremmendorf-Ost

Am 31.12.	Indikatoren der Wohnberechtigten Bevölkerung im Stadtteil - Migration -				
	Ausländer- anteil	Ausländer- Jugend- quotient	Ausländer- Alten- quotient	Migrations- anteil	Anteil der Haus- halte mit über- wiegender Migrations- vorgeschichte
	in %				
2013	6,14	11,66	5,25	16,87	19,77
2014	6,79	15,26	5,45	17,20	20,07
2015	7,30	14,94	5,32	17,24	20,54
2016	7,71	17,23	5,10	17,61	20,96
2017	7,59	14,70	5,78	17,46	20,82

Quelle: Stadt Münster

Amt für Stadtentwicklung, Stadtplanung, Verkehrsplanung
Informationsmanagement und Statistikdienststelle

[Definitionen](#)

Wohnberechtigte Bevölkerung

Ab 2011 wird die Wohnberechtigte Bevölkerung durch die Auszählung aller gemeldeten Wohnsitze (Haupt- und Nebenwohnsitze) des Melderegisters der Stadt Münster abgebildet.

Ausländeranteil

Anteil der Nicht-Deutschen an der Gesamtbevölkerung

Ausländer-Jugendquotient

Anzahl der nicht deutschen Wohnberechtigten Bevölkerung im Alter von 0 - 19 Jahren dividiert durch die Anzahl der nicht deutschen Wohnberechtigten Bevölkerung im Alter von 20 - 64 Jahren * 100.

Ausländer-Altenquotient

Anzahl der nicht deutschen Wohnberechtigten Bevölkerung im Alter von 65 und mehr Jahren dividiert durch die Anzahl der nicht deutschen Wohnberechtigten Bevölkerung im Alter von 20 - 64 Jahren * 100.

Migrationsanteil

Anteil der Bevölkerung mit Migrationsvorgeschichte an der Gesamtbevölkerung

Anteil der Haushalte mit überwiegender Migrationsvorgeschichte

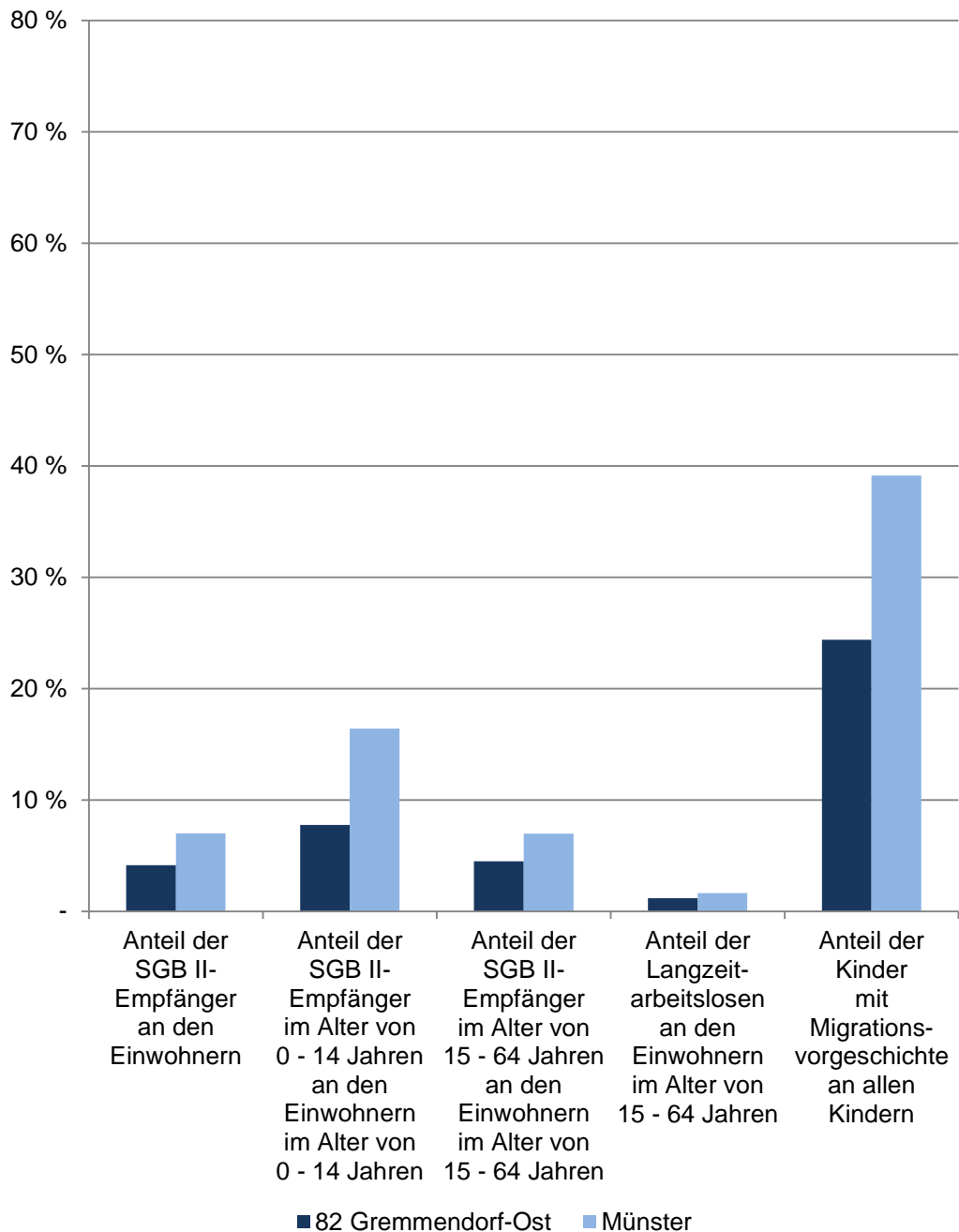
Anteil der Haushalte, bei denen mindestens 50 % der Haushaltemitglieder eine Migrationsvorgeschichte haben, an allen Haushalten

[zurück zur Internetseite](#)

[Karte der Stadtteile](#)

[Nutzungsbedingungen](#)

Bevölkerungsindikatoren 2017 für Münster und für den Stadtteil Soziales



82 Gremmendorf-Ost

Im Dezember	Indikatoren der Wohnberechtigten Bevölkerung im Stadtteil - Soziales -				
	Anteil der SGB II-Empfänger an den Einwohnern	Anteil der SGB II-Empfänger im Alter von 0 - 14 Jahren an den Einwohnern im Alter von 0 - 14 Jahren	Anteil der SGB II-Empfänger im Alter von 15 - 64 Jahren an den Einwohnern im Alter von 15 - 64 Jahren	Anteil der Langzeitarbeitslosen an den Einwohnern im Alter von 15 - 64 Jahren	Anteil der Kinder mit Migrationsvorgeschichte an allen Kindern
	in %				
2013	neue Definition ab 2014			1,32	22,04
2014	5,03	10,32	5,17	1,33	23,65
2015	4,93	9,33	5,24	1,41	23,07
2016	4,49	8,63	4,78	1,31	24,37
2017	4,14	7,77	4,49	1,17	24,38

Quellen:

Bevölkerung: Stadt Münster - Amt für Stadtentwicklung, Stadtplanung, Verkehrsplanung

Haushalte: Stadt Münster - Amt für Stadtentwicklung, Stadtplanung, Verkehrsplanung

SGB-II-Empfänger: Statistik der Bundesagentur für Arbeit

Langzeitarbeitslose: Statistik der Bundesagentur für Arbeit

[Definitionen](#)

Wohnberechtigte Bevölkerung

Ab 2011 wird die Wohnberechtigte Bevölkerung durch die Auszählung aller gemeldeten Wohnsitze (Haupt- und Nebenwohnsitze) des Melderegisters der Stadt Münster abgebildet. Stichtag: 31.12.

SGB-II-Empfänger

Die Grundsicherungsstatistik Sozialgesetzbuch (SGB) II berichtet über Personen in Bedarfsgemeinschaften (in der öffentlichen Diskussion oft als „Hartz-IV-Empfänger“ bezeichnet). Hier ausgewertet werden die regelleistungsberechtigten Personen mit Anspruch auf Arbeitslosengeld II oder Sozialgeld. Stichtag: 15.12.

Langzeitarbeitslose

Als Langzeitarbeitslose gelten nach § 18 Abs. 1 SGB III alle Personen, die am jeweiligen Stichtag der Zählung ein Jahr (hier: 364 Tage) und länger bei den Agenturen für Arbeit oder bei den Trägern für Grundsicherung für Arbeitsuchende nach dem SGB II arbeitslos gemeldet waren. Stichtag: 15.12.

Migrationsvorgeschichte

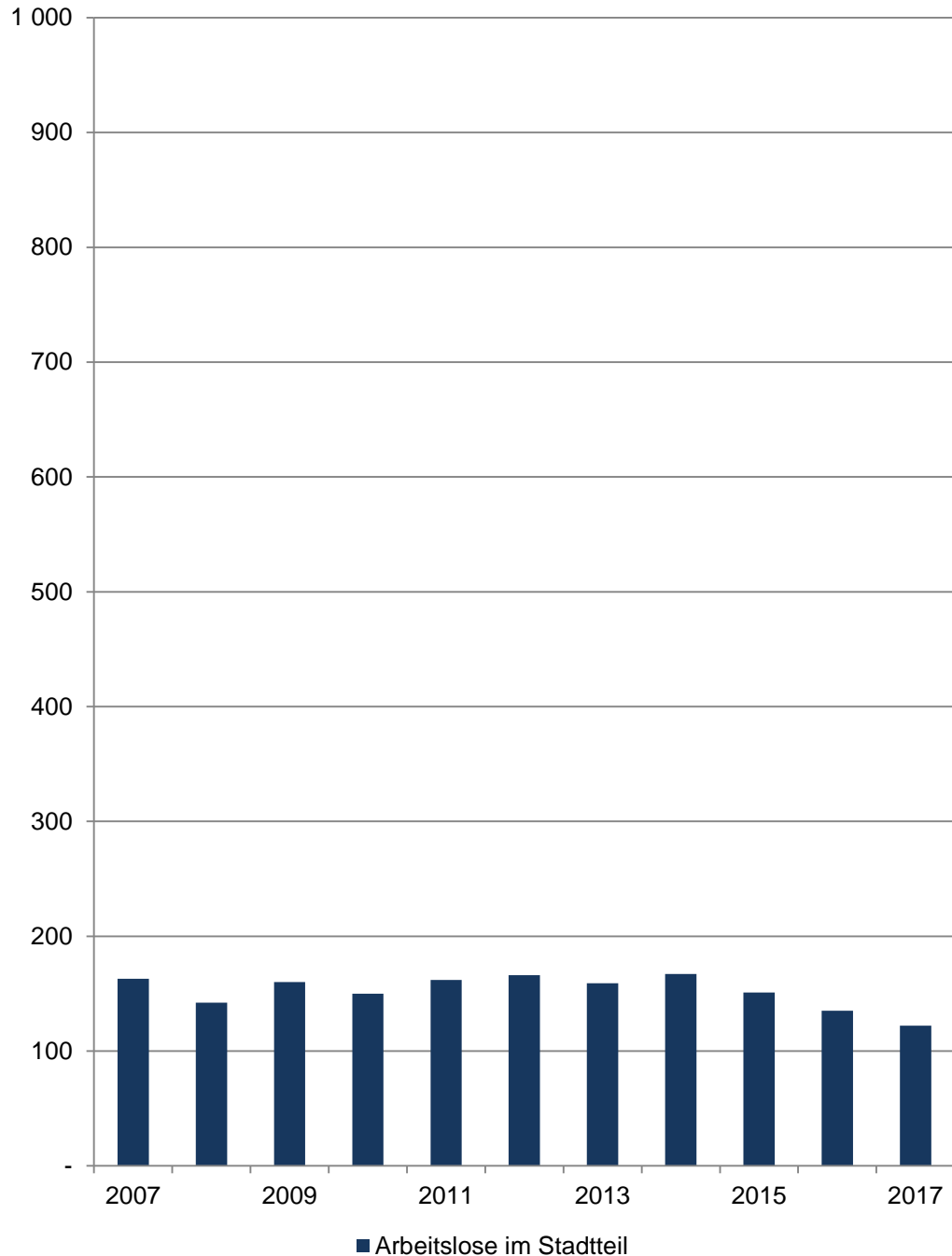
Vertiefende Angaben zur Migrationsvorgeschichte in der Stadt Münster sind in den Definitionen zu finden. Stichtag: 31.12.

[zurück zur Internetseite](#)

[Karte der Stadtteile](#)

[Nutzungsbedingungen](#)

Arbeitslose im Stadtteil



82 Gremmendorf-Ost

Am 15.12.	Arbeitslose im Stadtteil				
	Gesamt	davon			
		männlich		weiblich	
	Anzahl	in %	Anzahl	in %	
2007	163	93	57,1	70	42,9
2008	142	74	52,1	68	47,9
2009	160	88	55,0	72	45,0
2010	150	86	57,3	64	42,7
2011	162	96	59,3	66	40,7
2012	166	87	52,4	79	47,6
2013	159	80	50,3	79	49,7
2014	167	91	54,5	76	45,5
2015	151	81	53,6	70	46,4
2016	135	76	56,3	59	43,7
2017	122	72	59,0	50	41,0

Quelle: Statistik der Bundesagentur für Arbeit

Arbeitslose

Personen, die ...

- ... vorübergehend nicht in einem Beschäftigungsverhältnis stehen oder nur eine weniger als 15 Stunden wöchentlich umfassende Beschäftigung ausüben,
- ... eine versicherungspflichtige, mindestens 15 Stunden wöchentlich umfassende Beschäftigung suchen,
- ... den Vermittlungsbemühungen der Agentur für Arbeit oder des Jobcenters zur Verfügung stehen, also arbeitsfähig und -bereit sind,
- ... in der Bundesrepublik Deutschland wohnen,
- ... nicht jünger als 15 Jahre sind und die Altersgrenze für den Renteneintritt noch nicht erreicht haben, und
- ... sich persönlich bei einer Agentur für Arbeit oder einem Jobcenter arbeitslos gemeldet haben.

Für Hilfebedürftige nach dem SGB II findet nach § 53 a Abs. 1 SGB II die Arbeitslosendefinition des § 16 SGB III sinngemäß Anwendung.

Methodischer Hinweis

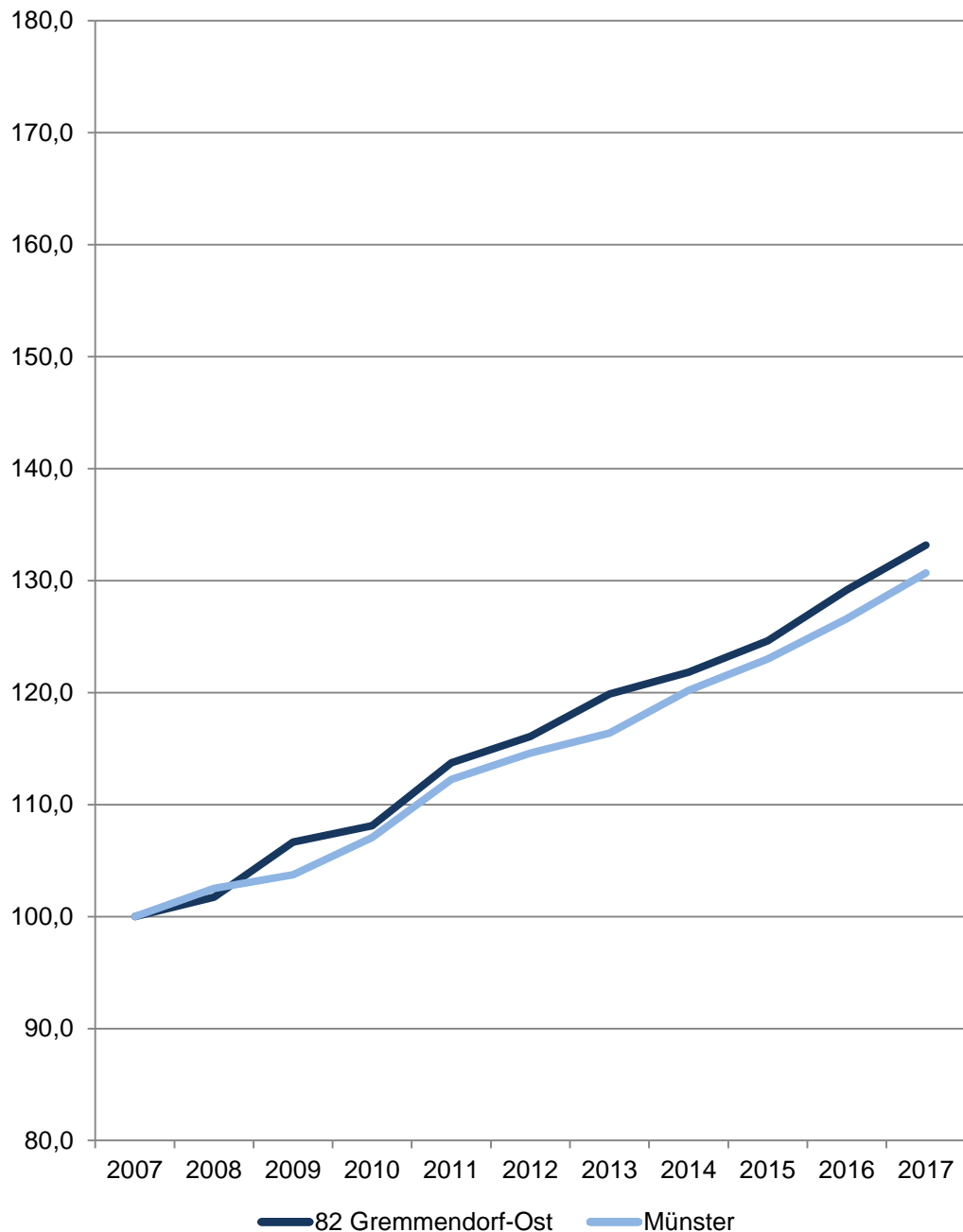
Durch die gesetzlichen Änderungen, die ab 1.1.2009 in Kraft traten, sind ältere Daten nur bedingt vergleichbar. Bitte beachten Sie hierzu die Grundlagen der Bundesagentur für Arbeit: <http://statistik.arbeitsagentur.de/Navigation/Statistik/Grundlagen/Grundlagen-Nav.html>

Die Arbeitslosenquoten liegen **NICHT** kleinräumig auf Ebene der 45 Stadtteile vor. Die Bezugsbasis „alle zivilen“ bzw. „alle abhängig zivilen Erwerbspersonen“ wird nur gesamtstädtisch von der Bundesagentur für Arbeit ermittelt, daher können keine Arbeitslosenquoten für räumliche Einheiten unterhalb der Stadtgrenze berechnet werden.

[zurück zur Internetseite](#)

[Karte der Stadtteile](#)

Sozialversicherungspflichtig Beschäftigte am Wohnort Münster und im Stadtteil 2007 = 100



82 Gremmendorf-Ost

Am 31.12.	Sozialversicherungspflichtig Beschäftigte am Wohnort im Stadtteil				
	Insgesamt	davon		davon	
		männlich	weiblich	mit deutscher Staatsangehörigkeit	ohne Staatsangehörigkeit
Anzahl					
2007	1 957	1 052	905	1 881	76
2008	1 991	1 070	921	1 919	72
2009	2 087	1 106	981	2 019	68
2010	2 116	1 104	1 012	2 028	88
2011	2 226	1 167	1 059	2 115	111
2012	2 272	1 175	1 097	2 155	117
2013	2 346	1 222	1 124	2 214	132
2014	2 384	1 247	1 137	2 251	133
2015	2 439	1 272	1 167	2 313	126
2016	2 528	1 320	1 208	2 378	150
2017	2 606	1 387	1 219	2 436	168

Quelle: Statistik der Bundesagentur für Arbeit

[Definitionen](#)

Sozialversicherungspflichtig Beschäftigte

Zum Personenkreis der sozialversicherungspflichtig Beschäftigten zählen alle Arbeitnehmer einschließlich der zu ihrer Berufsausbildung Beschäftigten, die kranken-, renten-, pflegeversicherungspflichtig und/oder beitragspflichtig sind oder für die von den Arbeitgebern Beitragsanteile zu entrichten sind. Aus dieser Abgrenzung ergibt sich, dass in der Regel alle Arbeiter und Angestellten einschl. Personen in beruflicher Ausbildung von der Sozialversicherungspflicht im Meldeverfahren erfasst werden. Daneben besteht in wenigen Fällen auch für Selbstständige Versicherungspflicht in der Sozialversicherung. Wehr- und Zivildienstleistende gelten nur dann als sozialversicherungspflichtig Beschäftigte, wenn sie ihren Dienst aus einem weiterhin bestehenden Beschäftigungsverhältnis heraus angetreten haben und nur wegen der Ableistung dieser Dienstzeiten kein Entgelt erhalten.

Nicht zu den sozialversicherungspflichtig Beschäftigten zählen dagegen der weitaus überwiegende Teil der Selbstständigen, die mithelfenden Familienangehörigen sowie die Beamten. Ergebnisse zu den ausschließlich geringfügig entlohnten Beschäftigten sowie über Beschäftigungsverläufe sind in der vierteljährlichen Beschäftigtenstatistik nicht enthalten. Diese Ergebnisse sind Gegenstand eigenständiger Statistiken, die bei der Bundesagentur für Arbeit geführt werden.

<http://statistik.arbeitsagentur.de>

[zurück zur Internetseite](#)

[Karte der Stadtteile](#)

Impressum

Herausgeberin: Stadt Münster

Amt für Stadtentwicklung, Stadtplanung, Verkehrsplanung

Redaktion: Informationsmanagement und Statistikdienststelle

Oktober 2018