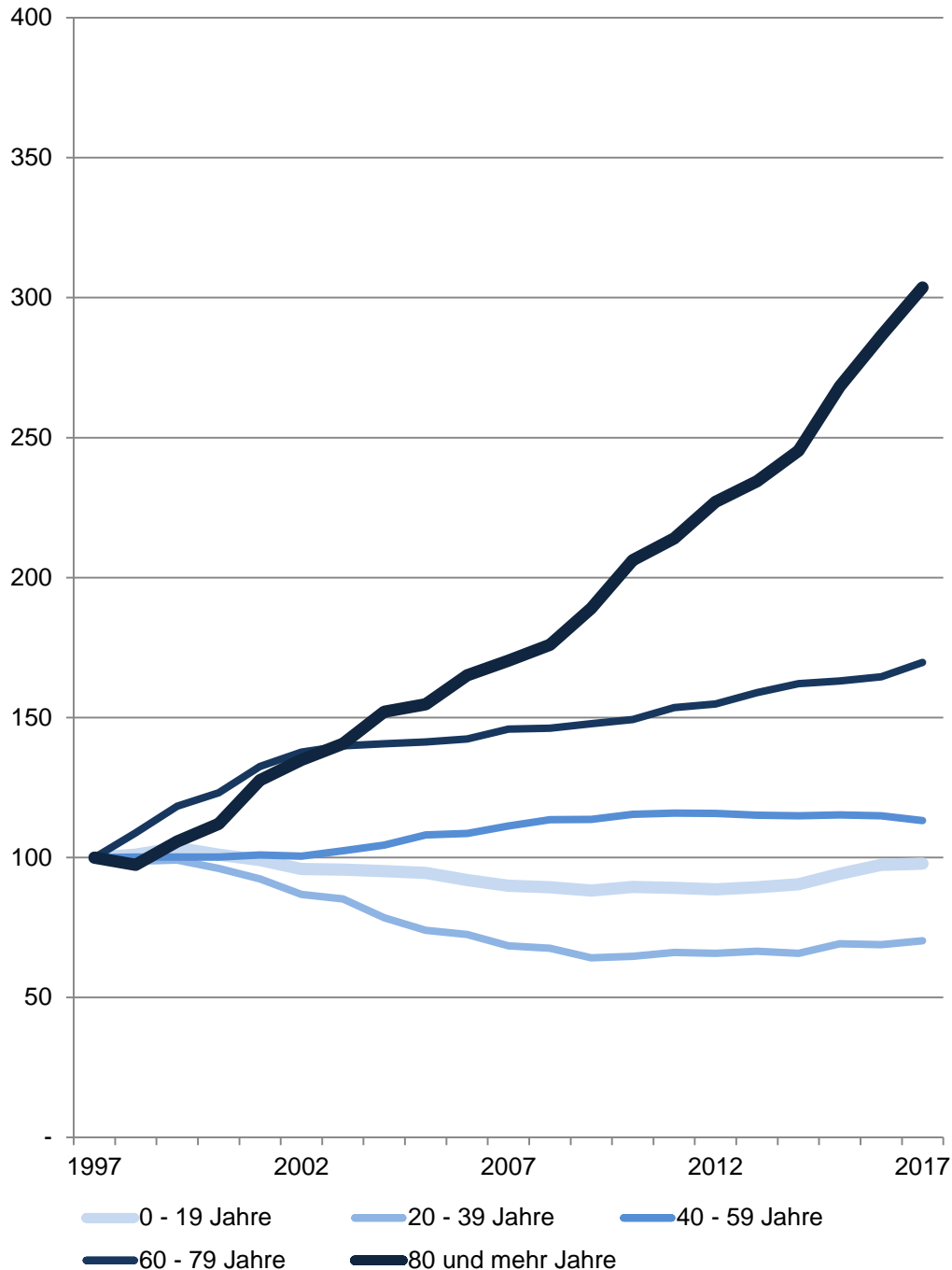


Stadtteilsteckbrief 2017

87 Wolbeck

Bevölkerungsentwicklung nach Altersgruppen

1997 = 100



87 Wolbeck

Am 31.12.	Wohnberechtigte Bevölkerung im Stadtteil					
	Gesamt	davon im Alter von ... Jahren				
		0 - 19	20 - 39	40 - 59	60 - 79	80 und mehr
Anzahl						
1997	8 659	1 989	2 739	2 439	1 300	192
1998	8 756	2 009	2 703	2 442	1 415	187
1999	8 958	2 058	2 715	2 444	1 538	203
2000	8 901	2 009	2 633	2 444	1 600	215
2001	8 931	1 971	2 531	2 461	1 723	245
2002	8 785	1 908	2 379	2 450	1 789	259
2003	8 822	1 902	2 334	2 498	1 818	270
2004	8 710	1 892	2 150	2 547	1 829	292
2005	8 676	1 879	2 027	2 637	1 836	297
2006	8 629	1 829	1 985	2 648	1 850	317
2007	8 600	1 788	1 876	2 713	1 896	327
2008	8 635	1 778	1 850	2 769	1 900	338
2009	8 569	1 755	1 759	2 770	1 922	363
2010	8 703	1 779	1 771	2 816	1 941	396
2011	8 819	1 773	1 811	2 827	1 997	411
2012	8 837	1 762	1 803	2 823	2 013	436
2013	8 924	1 778	1 822	2 808	2 066	450
2014	8 981	1 798	1 801	2 803	2 108	471
2015	9 213	1 874	1 894	2 810	2 120	515
2016	9 315	1 936	1 887	2 802	2 140	550
2017	9 418	1 946	1 923	2 760	2 206	583
Anteil in %						
1997	100,0	23,0	31,6	28,2	15,0	2,2
2007	100,0	20,8	21,8	31,5	22,0	3,8
2017	100,0	20,7	20,4	29,3	23,4	6,2

Quelle: Stadt Münster - Amt für Stadtentwicklung, Stadtplanung, Verkehrsplanung
Informationsmanagement und Statistikdienststelle

Wohnberechtigte Bevölkerung

Zur Wohnberechtigten Bevölkerung einer Gemeinde zählen alle Personen, die in der Gemeinde eine Wohnung haben, unabhängig davon, ob es sich um eine Haupt- oder Nebenwohnung handelt. Grundlage zur Berechnung der Wohnberechtigten Bevölkerung war bis 2010 die Volkszählung 1987. Aufgrund der zeitlichen Entfernung ergeben sich Ungenauigkeiten, die sich bei der Berechnung der Wohnberechtigten Bevölkerung niederschlagen.

Ab 2011 wird die Wohnberechtigte Bevölkerung durch die Auszählung aller gemeldeten Wohnsitze (Haupt- und Nebenwohnsitze) des Melderegisters der Stadt Münster abgebildet.

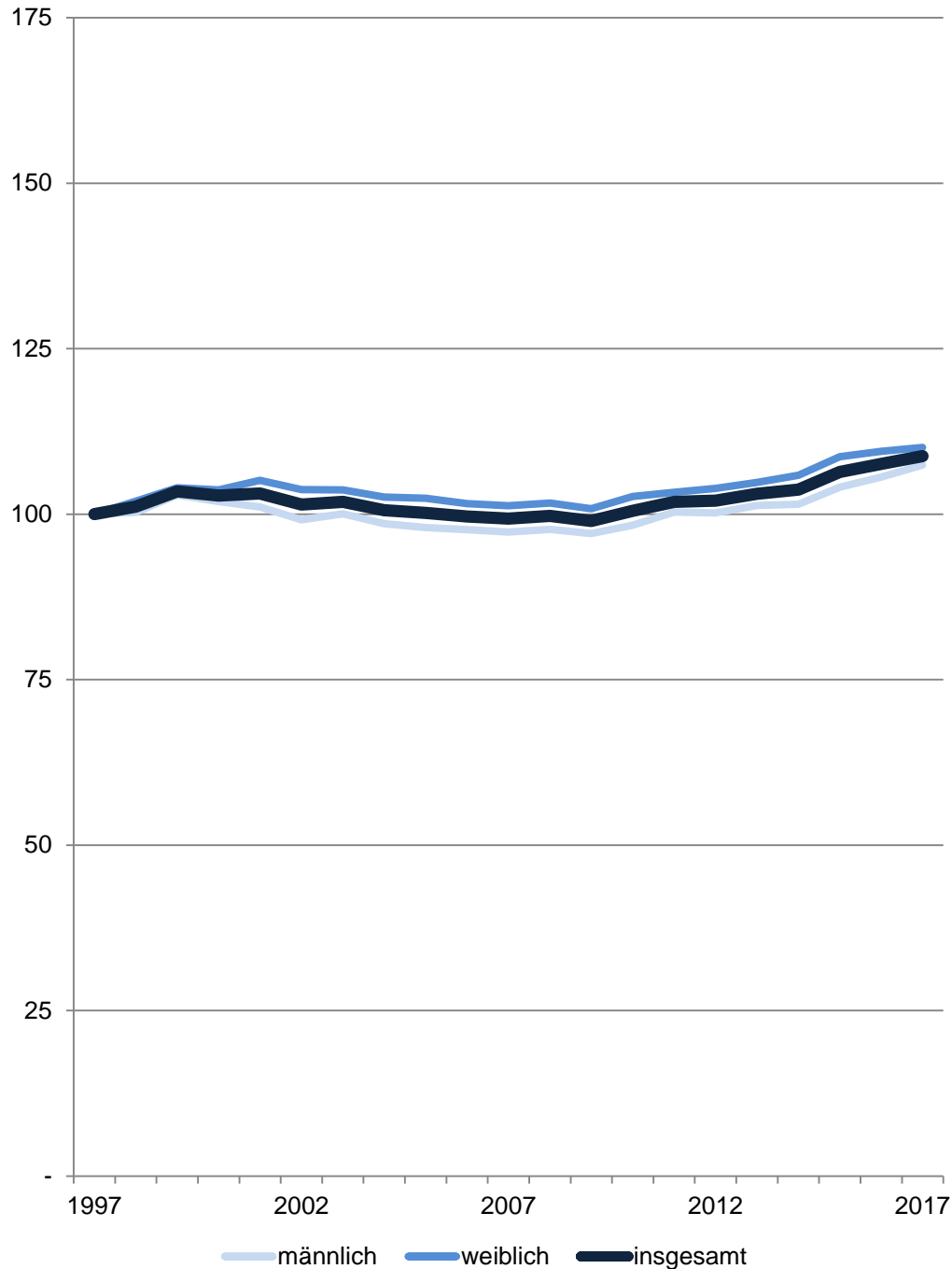
[zurück zur Internetseite](#)

[Karte der Stadtteile](#)

[Nutzungsbedingungen](#)

Bevölkerungsentwicklung nach Geschlecht

1997 = 100



87 Wolbeck

Am 31.12.	Wohnberechtigte Bevölkerung im Stadtteil		
	Gesamt	davon	
		männlich	weiblich
Anzahl			
1997	8 659	4 295	4 364
1998	8 756	4 307	4 449
1999	8 958	4 420	4 538
2000	8 901	4 376	4 525
2001	8 931	4 343	4 588
2002	8 785	4 259	4 526
2003	8 822	4 298	4 524
2004	8 710	4 234	4 476
2005	8 676	4 208	4 468
2006	8 629	4 195	4 434
2007	8 600	4 180	4 420
2008	8 635	4 197	4 438
2009	8 569	4 170	4 399
2010	8 703	4 223	4 480
2011	8 819	4 310	4 509
2012	8 837	4 303	4 534
2013	8 924	4 351	4 573
2014	8 981	4 360	4 621
2015	9 213	4 471	4 742
2016	9 315	4 536	4 779
2017	9 418	4 614	4 804
Anteil in %			
1997	100,0	49,6	50,4
2007	100,0	48,6	51,4
2017	100,0	49,0	51,0

Quelle: Stadt Münster - Amt für Stadtentwicklung, Stadtplanung, Verkehrsplanung
Informationsmanagement und Statistikdienststelle

Wohnberechtigte Bevölkerung

Zur Wohnberechtigten Bevölkerung einer Gemeinde zählen alle Personen, die in der Gemeinde eine Wohnung haben, unabhängig davon, ob es sich um eine Haupt- oder Nebenwohnung handelt. Grundlage zur Berechnung der Wohnberechtigten Bevölkerung war bis 2010 die Volkszählung 1987. Aufgrund der zeitlichen Entfernung ergeben sich Ungenauigkeiten, die sich bei der Berechnung der Wohnberechtigten Bevölkerung niederschlagen.

Ab 2011 wird die Wohnberechtigte Bevölkerung durch die Auszählung aller gemeldeten Wohnsitze (Haupt- und Nebenwohnsitze) des Melderegisters der Stadt Münster abgebildet.

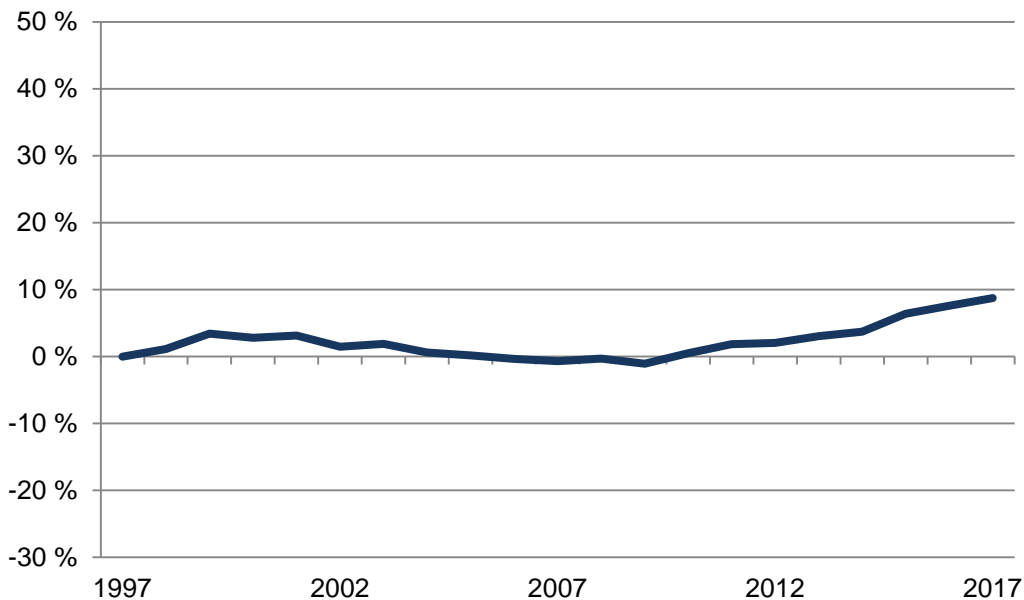
[zurück zur Internetseite](#)

[Karte der Stadtteile](#)

[Nutzungsbedingungen](#)

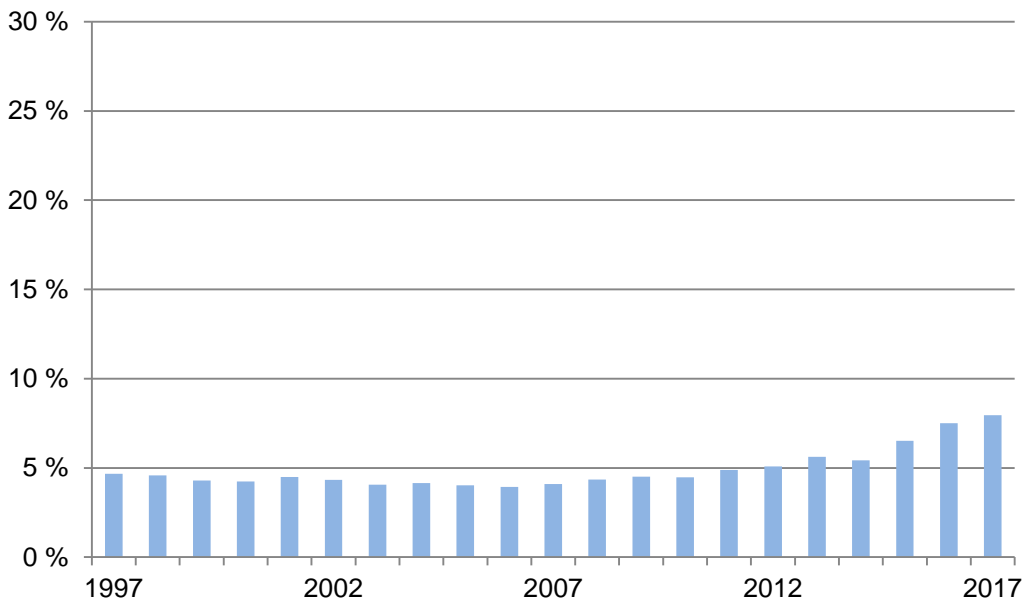
Bevölkerungsentwicklung insgesamt

1997 = 0 %



Bevölkerungsentwicklung

Anteile der nicht deutschen Bevölkerung



87 Wolbeck

Am 31.12.	Wohnberechtigte Bevölkerung im Stadtteil		
	Gesamt	davon nach 1. Staatsangehörigkeit	
		deutsch	nicht deutsch
Anzahl			
1997	8 659	8 254	405
1998	8 756	8 354	402
1999	8 958	8 573	385
2000	8 901	8 524	377
2001	8 931	8 529	402
2002	8 785	8 404	381
2003	8 822	8 463	359
2004	8 710	8 349	361
2005	8 676	8 327	349
2006	8 629	8 289	340
2007	8 600	8 248	352
2008	8 635	8 260	375
2009	8 569	8 182	387
2010	8 703	8 313	390
2011	8 819	8 388	431
2012	8 837	8 388	449
2013	8 924	8 422	502
2014	8 981	8 494	487
2015	9 213	8 613	600
2016	9 315	8 616	699
2017	9 418	8 668	750
	Anteil in %		
1997	100,0	95,3	4,7
2007	100,0	95,9	4,1
2017	100,0	92,0	8,0

Quelle: Stadt Münster - Amt für Stadtentwicklung, Stadtplanung, Verkehrsplanung
Informationsmanagement und Statistikdienststelle

Wohnberechtigte Bevölkerung

Zur Wohnberechtigten Bevölkerung einer Gemeinde zählen alle Personen, die in der Gemeinde eine Wohnung haben, unabhängig davon, ob es sich um eine Haupt- oder Nebenwohnung handelt. Grundlage zur Berechnung der Wohnberechtigten Bevölkerung war bis 2010 die Volkszählung 1987. Aufgrund der zeitlichen Entfernung ergeben sich Ungenauigkeiten, die sich bei der Berechnung der Wohnberechtigten Bevölkerung niederschlagen.

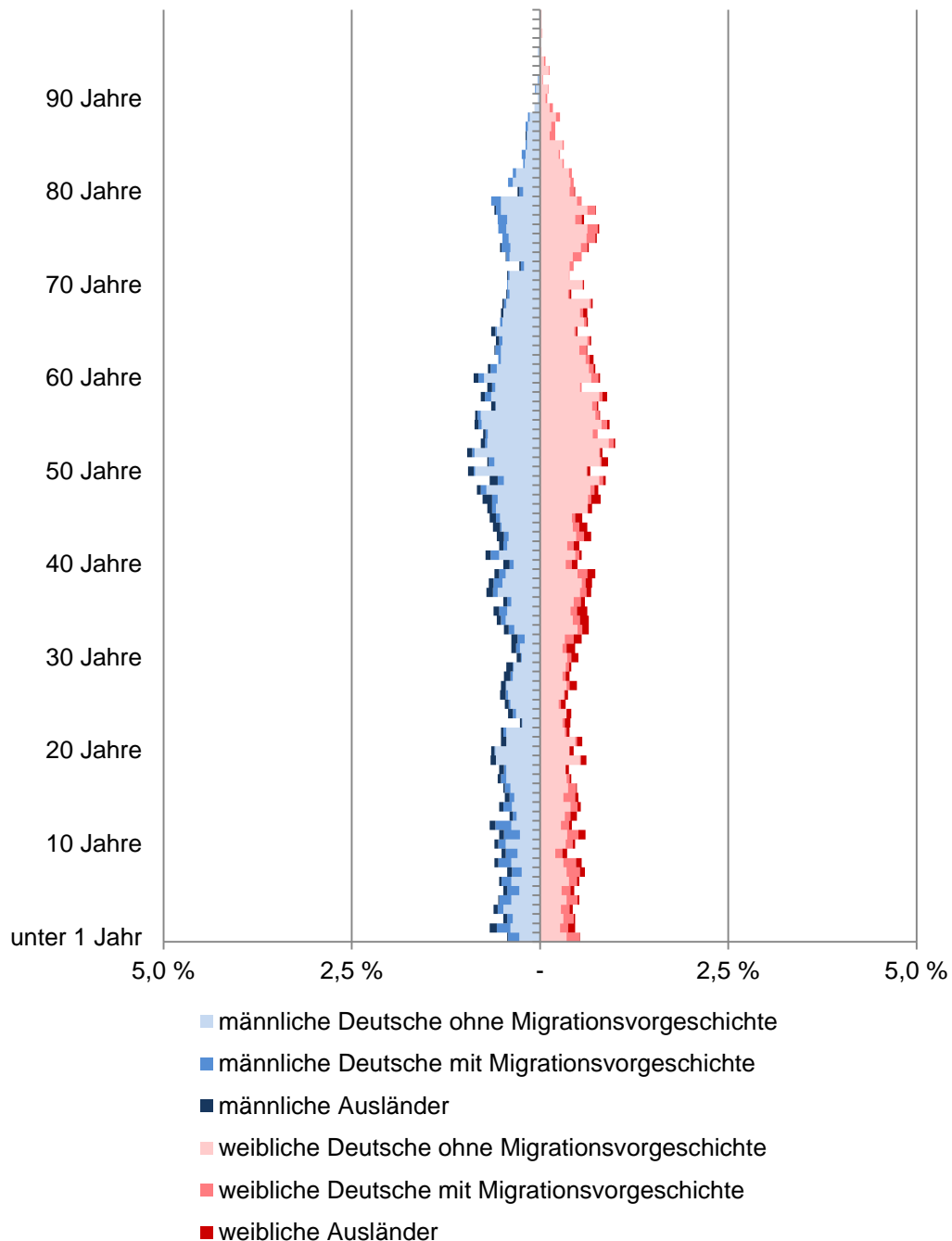
Ab 2011 wird die Wohnberechtigte Bevölkerung durch die Auszählung aller gemeldeten Wohnsitze (Haupt- und Nebenwohnsitze) des Melderegisters der Stadt Münster abgebildet.

[zurück zur Internetseite](#)

[Karte der Stadtteile](#)

[Nutzungsbedingungen](#)

Altersstruktur nach Migrationsvorgeschichte 2017



87 Wolbeck

Am 31.12.	Wohnberechtigte Bevölkerung im Stadtteil					
	Gesamt	davon				
		ohne Migrations- vor- geschichte	mit Migrationsvorgeschichte			
			Insgesamt	davon		
				Ausländer	persönlicher Migrationsvorgeschichte	vererbter Migrationsvorgeschichte
Anzahl						
2007	8 600	7 454	1 146	352	604	190
2008	8 635	7 418	1 217	375	624	218
2009	8 569	7 337	1 232	387	620	225
2010	8 703	7 403	1 300	390	659	251
2011	8 819	7 452	1 367	431	664	272
2012	8 837	7 439	1 398	449	669	280
2013	8 924	7 416	1 508	502	685	321
2014	8 981	7 467	1 514	487	692	335
2015	9 213	7 550	1 663	600	714	349
2016	9 315	7 526	1 789	699	717	373
2017	9 418	7 548	1 870	750	724	396

Quelle: Stadt Münster

[Definitionen](#)

Amt für Stadtentwicklung, Stadtplanung, Verkehrsplanung
Informationsmanagement und Statistikdienststelle

Wohnberechtigte Bevölkerung

Zur Wohnberechtigten Bevölkerung einer Gemeinde zählen alle Personen, die in der Gemeinde eine Wohnung haben, unabhängig davon, ob es sich um eine Haupt- oder Nebenwohnung handelt. Grundlage zur Berechnung der Wohnberechtigten Bevölkerung war bis 2010 die Volkszählung 1987. Aufgrund der zeitlichen Entfernung ergeben sich Ungenauigkeiten, die sich bei der Berechnung der Wohnberechtigten Bevölkerung niederschlagen.

Ab 2011 wird die Wohnberechtigte Bevölkerung durch die Auszählung aller gemeldeten Wohnsitze (Haupt- und Nebenwohnsitze) des Melderegisters der Stadt Münster abgebildet.

Migrationsvorgeschichte

Vertiefende Angaben und Definitionen zur Migrationsvorgeschichte in der Stadt Münster

Ausländer

Als Ausländer gelten die Personen, die eine fremde 1. Staatsangehörigkeit besitzen, staatenlos sind oder deren Staatsangehörigkeit nicht geklärt ist.

Deutsche mit persönlicher Migrationsvorgeschichte

Hierzu gehören Heimatvertriebene, Aussiedler/Spätaussiedler und weitere Eingebürgerte.

Deutsche mit vererbter Migrationsvorgeschichte

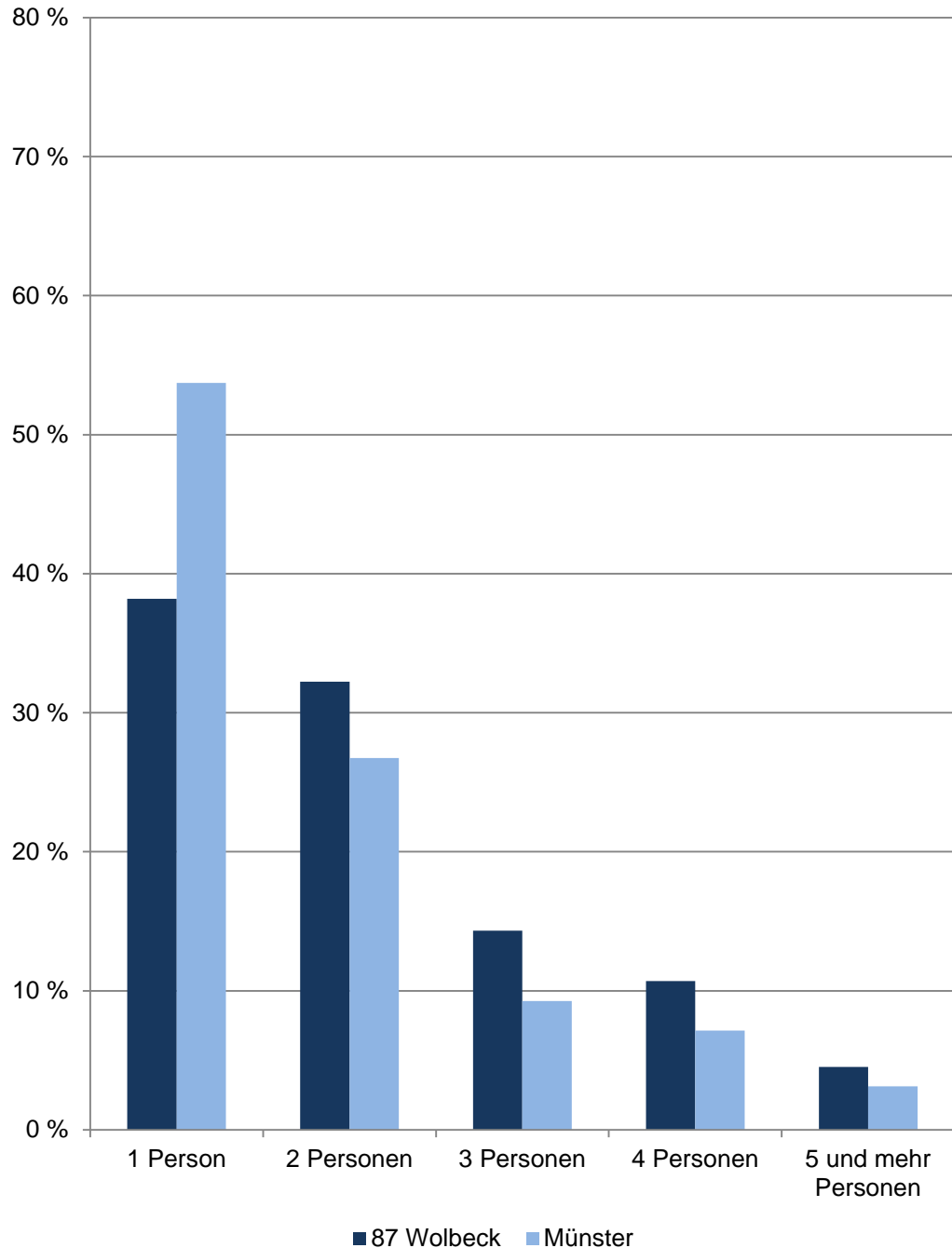
Deutsche Kinder ohne persönliche, aber mit vererbter Migrationsvorgeschichte. Kinder, die mit Eltern aus dem definierten Personenkreis (Ausländer, Aussiedler/Spätaussiedler, Heimatvertriebene und weitere Eingebürgerte) im selben Haushalt leben, haben ebenfalls eine Migrationsvorgeschichte. Hierbei reicht es, wenn ein Elternteil eine Migrationsvorgeschichte hat.

[zurück zur Internetseite](#)

[Karte der Stadtteile](#)

[Nutzungsbedingungen](#)

Anteile der Haushaltgrößen 2017 im Stadtteil und in Münster



87 Wolbeck

Am 31.12.	Haushalte der Wohnberechtigten Bevölkerung im Stadtteil					
	Gesamt	davon mit ... Person(en)				
		1	2	3	4	5 und mehr
	Anzahl					
2007	3 804	1 287	1 251	587	485	194
2008	3 848	1 332	1 271	566	478	201
2009	3 856	1 361	1 261	578	461	195
2010	3 927	1 383	1 284	605	467	188
2011	4 025	1 470	1 296	601	473	185
2012	4 062	1 496	1 326	600	455	185
2013	4 137	1 538	1 385	583	447	184
2014	4 187	1 565	1 399	597	447	179
2015	4 285	1 603	1 414	627	462	179
2016	4 300	1 596	1 405	649	462	188
2017	4 376	1 672	1 411	627	468	198
	Anteil in %					
2017	100,0	38,2	32,2	14,3	10,7	4,5

Quelle: Stadt Münster - Amt für Stadtentwicklung, Stadtplanung, Verkehrsplanung
Informationsmanagement und Statistikdienststelle

Wohnberechtigte Bevölkerung

Zur Wohnberechtigten Bevölkerung einer Gemeinde zählen alle Personen, die in der Gemeinde eine Wohnung haben, unabhängig davon, ob es sich um eine Haupt- oder Nebenwohnung handelt. Grundlage zur Berechnung der Wohnberechtigten Bevölkerung war bis 2010 die Volkszählung 1987. Aufgrund der zeitlichen Entfernung ergeben sich Ungenauigkeiten, die sich bei der Berechnung der Wohnberechtigten Bevölkerung niederschlagen.

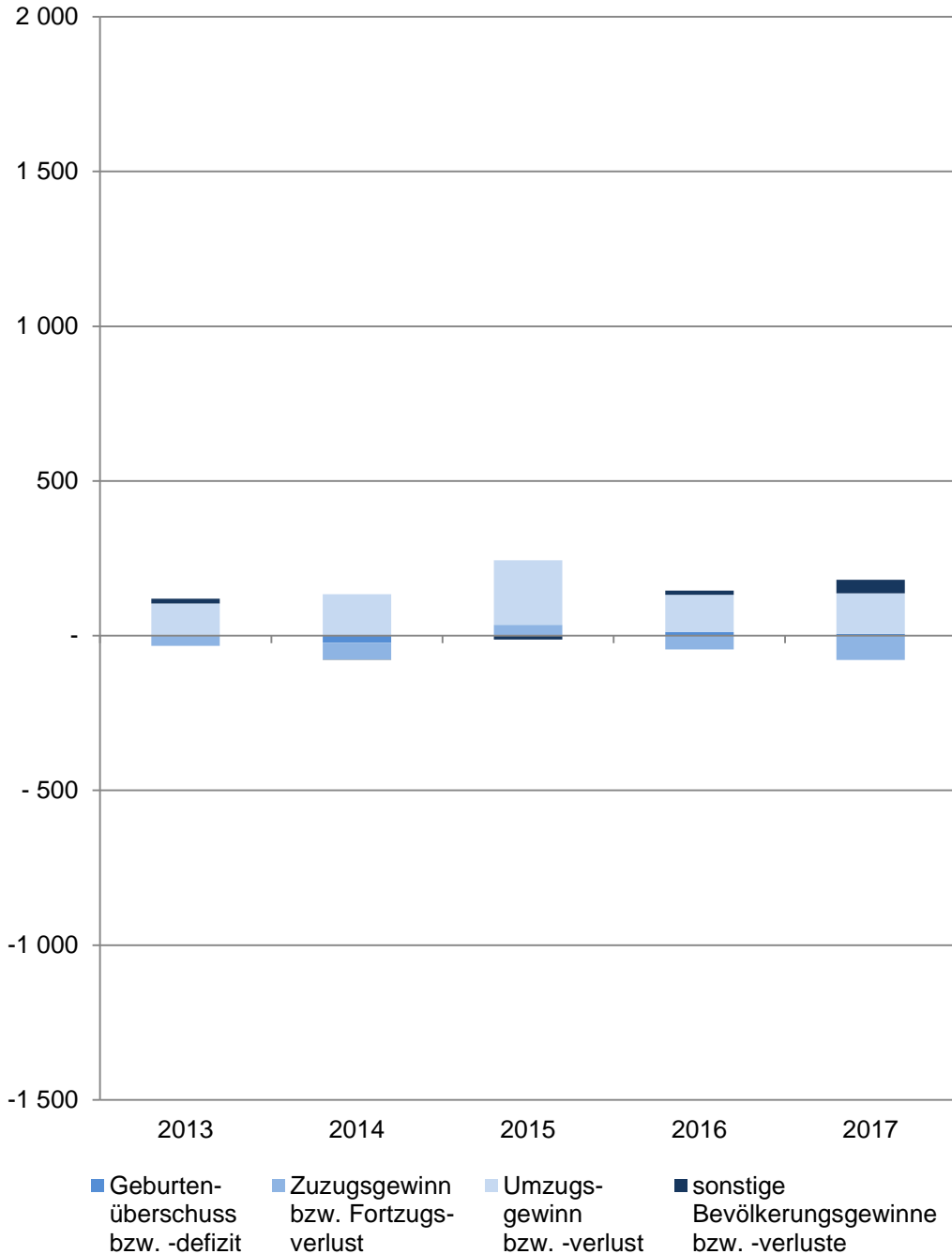
Ab 2011 wird die Wohnberechtigte Bevölkerung durch die Auszählung aller gemeldeten Wohnsitze (Haupt- und Nebenwohnsitze) des Melderegisters der Stadt Münster abgebildet.

Haushalt

Der Begriff „Haushalt“ wird hier als „Personen, die aufgrund von Indizien, die aus dem Melderegister gewonnen wurden, zusammen wohnen und leben“ verstanden. Diese so zu Haushalten zusammengeführten Personen entsprechen dem Typ des Wohnhaushaltes. Gemeinsames Wirtschaften kann bei dieser Form der Bildung von Haushalten nicht unterstellt werden.

Bei der vorliegenden Betrachtung werden Personen ohne eigene Haushaltsführung („Personen in Anstalten“) von der Generierung ausgeschlossen.

Saldierte Bevölkerungsbewegungen im Stadtteil



87 Wolbeck

Im Jahr	Saldierte Bevölkerungsbewegungen der Wohnberechtigten Bevölkerung im Stadtteil				
	Gesamt	davon			
		Geburtenüberschuss bzw. -defizit	Zuzugsgewinn bzw. Fortzugsverlust	Umzugsgewinn bzw. -verlust	sonstige Bevölkerungsgewinne bzw. -verluste
2013	+ 87	+ 3	- 33	+ 101	+ 16
2014	+ 57	- 23	- 53	+ 134	- 1
2015	+ 232	- 1	+ 35	+ 209	- 11
2016	+ 102	+ 12	- 44	+ 120	+ 14
2017	+ 103	+ 6	- 78	+ 131	+ 44

Quelle: Stadt Münster

Amt für Stadtentwicklung, Stadtplanung, Verkehrsplanung
Informationsmanagement und Statistikdienststelle

[Definitionen](#)

Wohnberechtigte Bevölkerung

Ab 2011 wird die Wohnberechtigte Bevölkerung durch die Auszählung aller gemeldeten Wohnsitze (Haupt- und Nebenwohnsitze) des Melderegisters der Stadt Münster abgebildet.

Geburtenüberschuss bzw. -defizit

Geburten abzüglich der Sterbefälle

Zuzugsgewinn bzw. Fortzugsverlust

Wanderungen über die Stadtgrenze; Zuzüge abzüglich Fortzüge

Umzugsgewinn bzw. -verlust

Wanderungen innerhalb der Stadtgrenze; Binnenzuzüge abzüglich Binnenfortzüge

sonstige Bevölkerungsgewinne bzw. -verluste

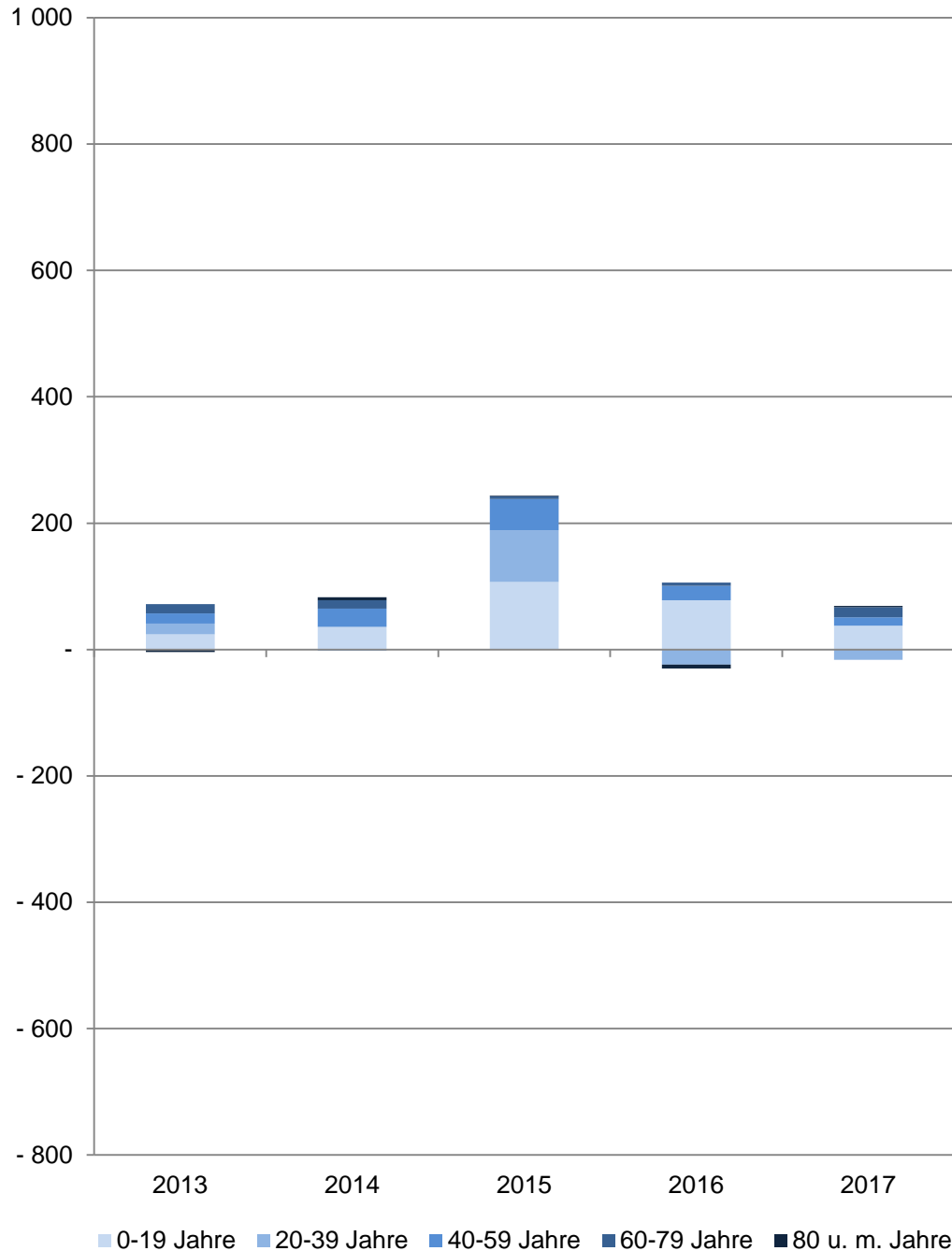
Beispielsweise: Abmeldungen von Amts wegen, Gründung einer weiteren Wohnung in Münster

[zurück zur Internetseite](#)

[Karte der Stadtteile](#)

[Nutzungsbedingungen](#)

Wanderungssalden nach Altersgruppen im Stadtteil



87 Wolbeck

Im Jahr	Wanderungssaldo der Wohnberechtigten Bevölkerung im Stadtteil					
	Gesamt	Im Alter von ... Jahren				
		0 - 19	20 - 39	40 - 59	60 - 79	80 und mehr
Anzahl						
2013	+ 68	+ 24	+ 17	+ 16	+ 15	- 4
2014	+ 81	+ 36	- 2	+ 29	+ 13	+ 5
2015	+ 244	+ 107	+ 82	+ 49	+ 5	+ 1
2016	+ 76	+ 78	- 24	+ 23	+ 5	- 6
2017	+ 53	+ 38	- 16	+ 13	+ 16	+ 2

Quelle: Stadt Münster

Amt für Stadtentwicklung, Stadtplanung, Verkehrsplanung
Informationsmanagement und Statistikdienststelle

[Definitionen](#)

Wohnberechtigte Bevölkerung

Ab 2011 wird die Wohnberechtigte Bevölkerung durch die Auszählung aller gemeldeten Wohnsitze (Haupt- und Nebenwohnsitze) des Melderegisters der Stadt Münster abgebildet.

Wanderungen

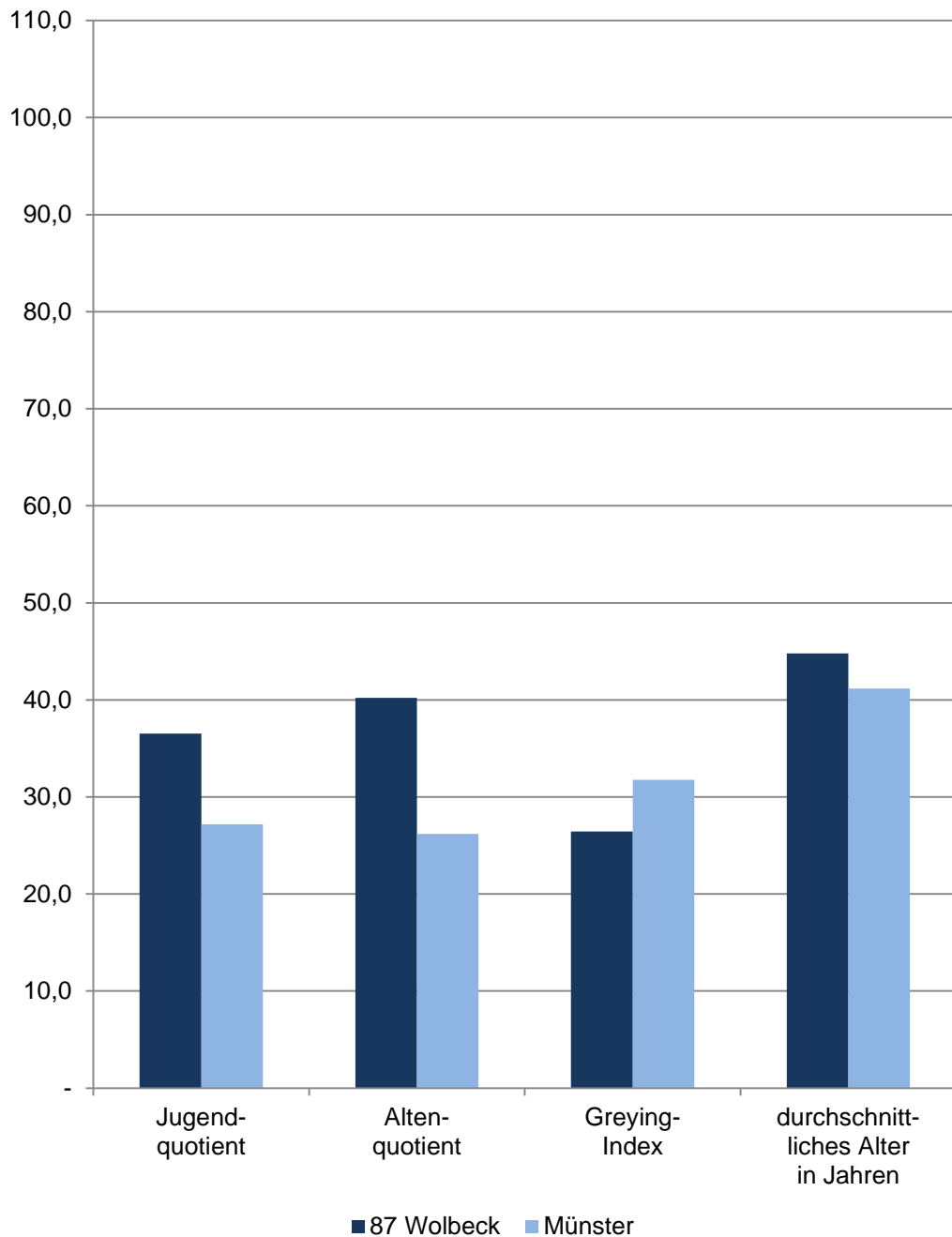
Zu den Wanderungen zählen: Zu- und Fortzüge über die Stadtgrenze sowie Umzüge innerhalb des Stadtgebietes. Wanderungssaldo = (Zuzüge + Binnenzuzüge) - (Fortzüge + Binnenfortzüge)

[zurück zur Internetseite](#)

[Karte der Stadtteile](#)

[Nutzungsbedingungen](#)

Bevölkerungsindikatoren 2017 für Münster und für den Stadtteil Alter



87 Wolbeck

Am 31.12.	Indikatoren der Wohnberechtigten Bevölkerung im Stadtteil - Alter -				
	Jugend- quotient	Alten- quotient	Billeter J	Greying- Index	durchschnitt- liches Alter in Jahren
2013	34,10	37,05	-0,72	21,78	44,44
2014	34,69	38,59	-0,75	22,34	44,72
2015	35,46	38,86	-0,75	24,29	44,58
2016	36,65	39,67	-0,76	25,70	44,56
2017	36,52	40,21	-0,78	26,43	44,78

Quelle: Stadt Münster

[Definitionen](#)

Amt für Stadtentwicklung, Stadtplanung, Verkehrsplanung
Informationsmanagement und Statistikdienststelle

Wohnberechtigte Bevölkerung

Ab 2011 wird die Wohnberechtigte Bevölkerung durch die Auszählung aller gemeldeten Wohnsitze (Haupt- und Nebenwohnsitze) des Melderegisters der Stadt Münster abgebildet.

Jugendquotient

Anzahl der Wohnberechtigten Bevölkerung im Alter von 0 - 19 Jahren dividiert durch die Anzahl der Wohnberechtigten Bevölkerung im Alter von 20 - 64 Jahren multipliziert mit 100.

Altenquotient

Anzahl der Wohnberechtigten Bevölkerung im Alter von 65 und mehr Jahren dividiert durch die Anzahl der Wohnberechtigten Bevölkerung im Alter von 20 - 64 Jahren multipliziert mit 100.

Billeter J

Differenz der Wohnberechtigten Bevölkerung im Alter von 0 -14 Jahren abzüglich der Anzahl der Wohnberechtigten Bevölkerung im Alter von 50 und mehr Jahren dividiert durch die Anzahl der Wohnberechtigten Bevölkerung im Alter von 15 - 49 Jahren.

Greying-Index

Anzahl der Wohnberechtigten Bevölkerung im Alter von 80 und mehr Jahren dividiert durch die Anzahl der Wohnberechtigten Bevölkerung im Alter von 60 - 79 Jahren multipliziert mit 100.

Durchschnittliches Alter in Jahren

Das durchschnittliche Alter der Wohnberechtigten Bevölkerung errechnet sich wie folgt:

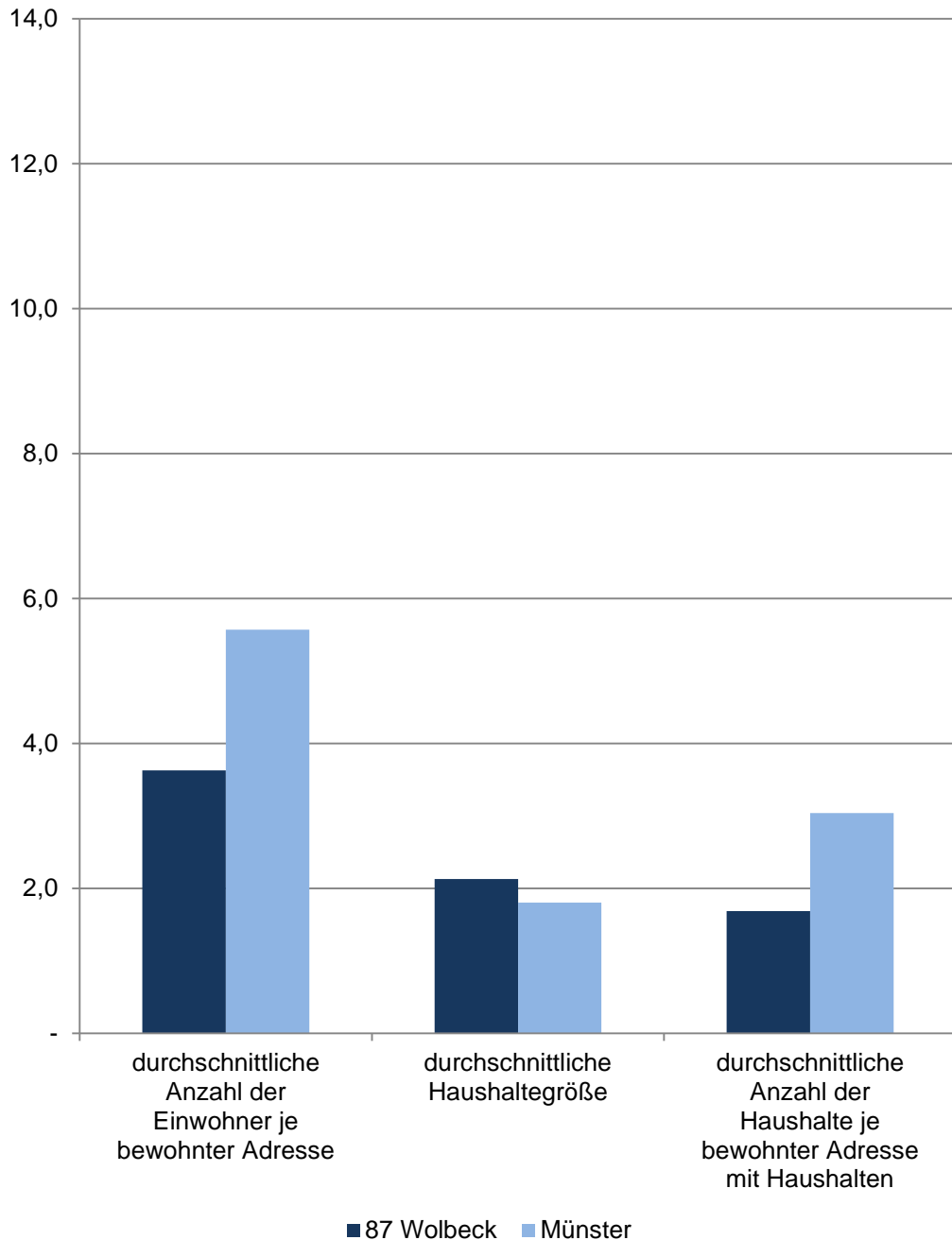
$$((\text{Altersjahrgang} + 0,5) * \text{Anzahl der Personen des Jahrgangs}) / \text{alle Personen}$$

[zurück zur Internetseite](#)

[Karte der Stadtteile](#)

[Nutzungsbedingungen](#)

Bevölkerungsindikatoren 2017 für Münster und für den Stadtteil Dichte



87 Wolbeck

Am 31.12.	Indikatoren der Wohnberechtigten Bevölkerung im Stadtteil - Dichte -				
	durchschnittliche Anzahl der Einwohner je ha	durchschnittliche Anzahl der Einwohner je km ²	durchschnittliche Anzahl der Einwohner je bewohnter Adresse	durchschnittliche Haushaltsgröße	durchschnittliche Anzahl der Haushalte je bewohnter Adresse mit Haushalten
	Personen				
2013	4,31	430,99	3,61	2,13	1,67
2014	4,34	433,74	3,58	2,12	1,67
2015	4,45	444,95	3,62	2,13	1,68
2016	4,50	449,88	3,63	2,14	1,68
2017	4,55	454,85	3,63	2,13	1,69

Quelle: Stadt Münster

[Definitionen](#)

Amt für Stadtentwicklung, Stadtplanung, Verkehrsplanung
Informationsmanagement und Statistikdienststelle

Wohnberechtigte Bevölkerung

Ab 2011 wird die Wohnberechtigte Bevölkerung durch die Auszählung aller gemeldeten Wohnsitze (Haupt- und Nebenwohnsitze) des Melderegisters der Stadt Münster abgebildet.

ha

Hektar; Fläche von 100 m mal 100 m

km²

Quadratkilometer; Fläche von 1 000 m mal 1 000 m

bewohnte Adresse

Straße mit Hausnummer und gegebenenfalls mit Hausnummernzusatz, an der Personen gemeldet sind.

Haushalte

Der Begriff „Haushalt“ wird hier als „Personen, die aufgrund von Indizien, die aus dem Melderegister gewonnen wurden, zusammen wohnen und leben“ verstanden. Diese so zu Haushalten zusammengeführten Personen entsprechen dem Typ des Wohnhaushaltes. Gemeinsames Wirtschaften kann bei dieser Form der Bildung von Haushalten nicht unterstellt werden.

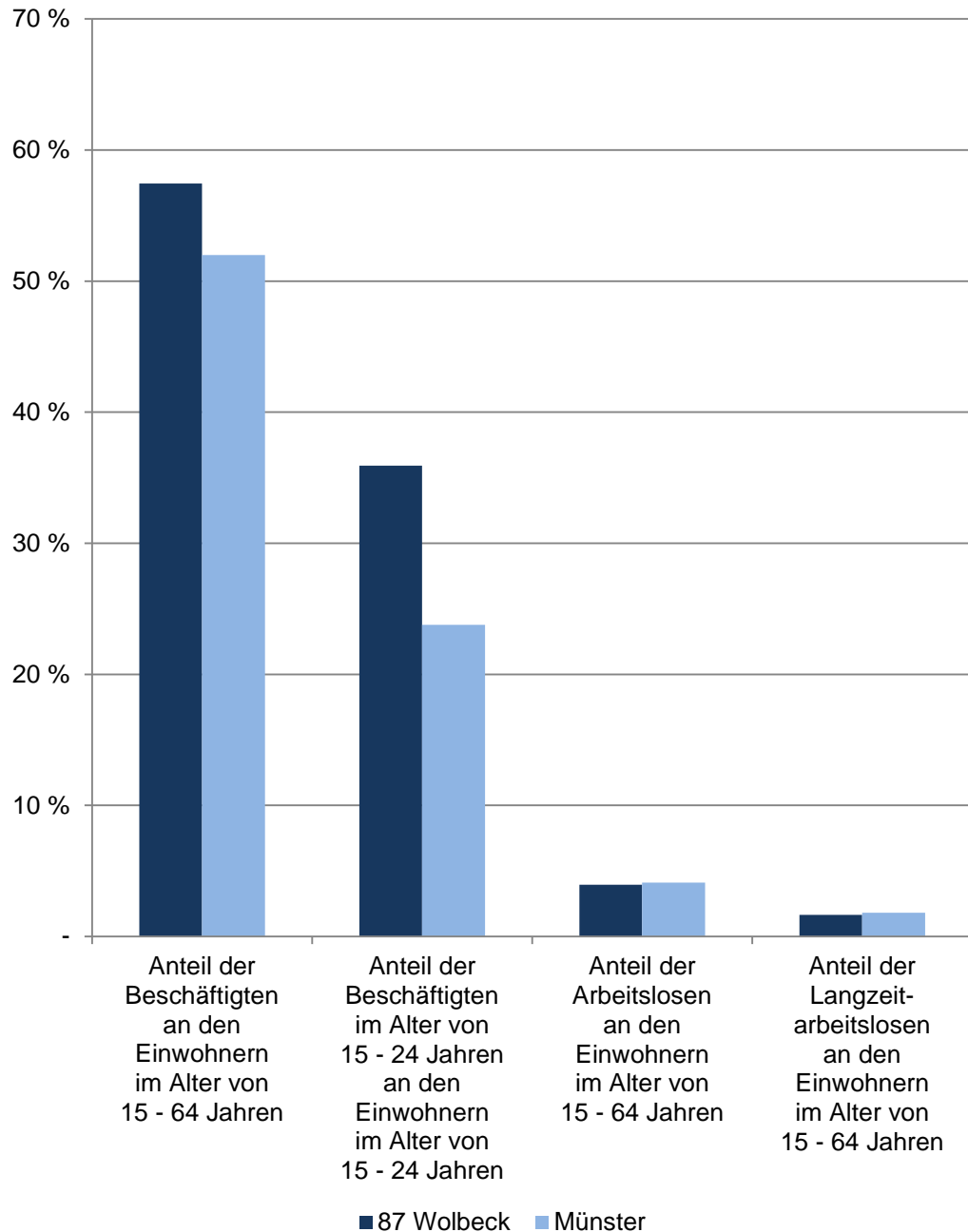
Bei der vorliegenden Betrachtung werden Personen ohne eigene Haushaltsführung („Personen in Anstalten“) von der Generierung ausgeschlossen.

[zurück zur Internetseite](#)

[Karte der Stadtteile](#)

[Nutzungsbedingungen](#)

Bevölkerungsindikatoren 2017 für Münster und für den Stadtteil Erwerbstätigkeit



87 Wolbeck

De- zem- ber	Indikatoren der Wohnberechtigten Bevölkerung im Stadtteil - Erwerbstätigkeit -				
	Anteil der Beschäftigten an den Einwohnern im Alter von 15 - 64 Jahren	Anteil der Beschäftigten im Alter von 15 - 24 Jahren an den Einwohnern im Alter von 15 - 24 Jahren	Verhältnis der Beschäftigten zu den Arbeitslosen	Anteil der Arbeitslosen an den Einwohnern im Alter von 15 - 64 Jahren	Anteil der Langzeitarbeitslosen an den Einwohnern im Alter von 15 - 64 Jahren
	in %			in %	
2013	50,82	29,61	13,50	3,76	1,57
2014	54,35	33,13	12,77	4,26	1,91
2015	55,39	33,33	13,18	4,20	1,86
2016	56,78	35,35	14,34	3,96	1,76
2017	57,43	35,92	14,58	3,94	1,65

Quellen:

Bevölkerung: Stadt Münster - Amt für Stadtentwicklung, Stadtplanung, Verkehrsplanung
Beschäftigte und Arbeitslose: Statistik der Bundesagentur für Arbeit

[Definitionen](#)

Wohnberechtigte Bevölkerung

Ab 2011 wird die Wohnberechtigte Bevölkerung durch die Auszählung aller gemeldeten Wohnsitze (Haupt- und Nebenwohnsitze) des Melderegisters der Stadt Münster abgebildet. Stichtag: 31.12.

Beschäftigte

Sozialversicherungspflichtig Beschäftigte am Wohnort Münster am 31.12.

Arbeitslose

Arbeitssuchende, die in keinem umfassenden Beschäftigungsverhältnis stehen und persönlich bei der Agentur für Arbeit gemeldet sind. Stichtag: 15.12.

Langzeitarbeitslose

Als Langzeitarbeitslose gelten nach § 18 Abs. 1 SGB III alle Personen, die am jeweiligen Stichtag der Zählung ein Jahr (hier: 364 Tage) und länger bei den Agenturen für Arbeit oder bei den Trägern für Grundsicherung für Arbeitsuchende nach dem SGB II arbeitslos gemeldet waren. Stichtag: 15.12.

Verhältnis der Beschäftigten zu den Arbeitslosen

Rechnerisches Verhältnis; Formel: Anzahl der sozialversicherungspflichtig Beschäftigten zu der Anzahl der Arbeitslosen.

Ist das Ergebnis...

... kleiner als 1, überwiegen die Arbeitslosen.

... genau 1, ist das Verhältnis ausgewogen.

... größer als 1, überwiegen die sozialversicherungspflichtig Beschäftigten.

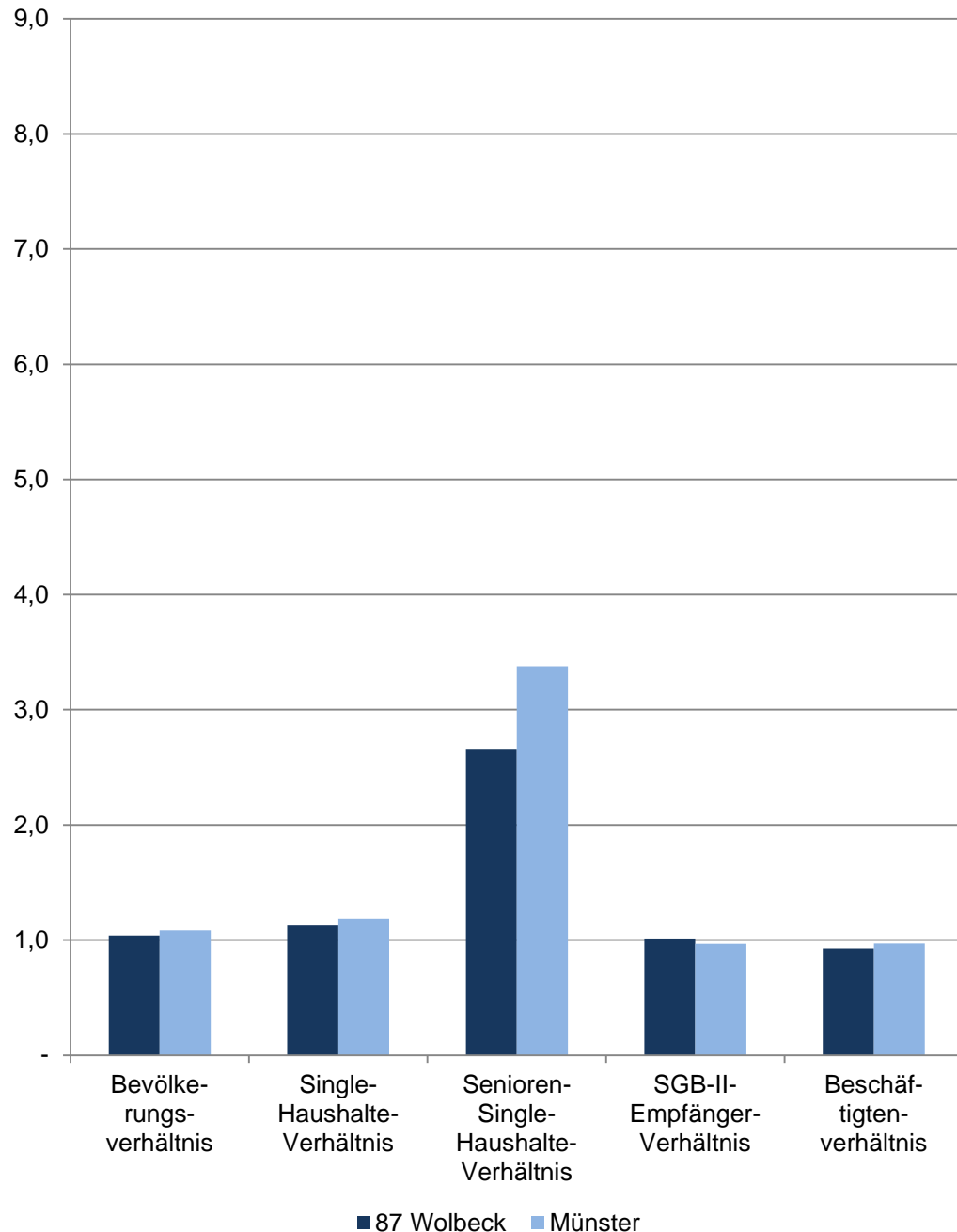
Je näher das Ergebnis an 1 ist, desto ausgewogener ist das rechnerische Verhältnis der sozialversicherungspflichtig Beschäftigten zu den Arbeitslosen.

[zurück zur Internetseite](#)

[Karte der Stadtteile](#)

[Nutzungsbedingungen](#)

Bevölkerungsindikatoren 2017 für Münster und für den Stadtteil Geschlechterverhältnisse



87 Wolbeck

Im De- zember	Indikatoren der Wohnberechtigten Bevölkerung im Stadtteil - Geschlechterverhältnisse -				
	Bevölkerungs- verhältnis	Single- Haushalte- Verhältnis	Senioren- Single- Haushalte- Verhältnis	SGB-II- Empfänger- Verhältnis	Beschäftigten- verhältnis
2013	1,05	1,15	3,38	.	0,94
2014	1,06	1,17	3,09	1,12	0,95
2015	1,06	1,14	2,72	1,10	0,93
2016	1,05	1,15	2,74	0,98	0,93
2017	1,04	1,13	2,66	1,01	0,93

Quellen:

Bevölkerung: Stadt Münster - Amt für Stadtentwicklung, Stadtplanung, Verkehrsplanung

Haushalte: Stadt Münster - Amt für Stadtentwicklung, Stadtplanung, Verkehrsplanung

SGB-II-Empfänger: Statistik der Bundesagentur für Arbeit

Sozialversicherungspflichtig Beschäftigte: Statistik der Bundesagentur für Arbeit

[Definitionen](#)

Geschlechterverhältnis

Rechnerisches Verhältnis; Formel: Anzahl der weiblichen Personen dividiert durch die Anzahl der männlichen Personen.

Ist das Ergebnis...

... kleiner als 1, überwiegen die männlichen Personen.

... genau 1, ist das Verhältnis ausgewogen.

... größer als 1, überwiegen die weiblichen Personen.

Je näher das Ergebnis an 1 ist, desto ausgewogener ist das rechnerische Geschlechterverhältnis.

Bevölkerungsverhältnis

Anzahl der weiblichen Wohnberechtigten Bevölkerung dividiert durch die Anzahl der männlichen Wohnberechtigten Bevölkerung am 31.12.

Single-Haushalte-Verhältnis

Anzahl der weiblichen 1-Personen Haushalte der Wohnberechtigten Bevölkerung dividiert durch die Anzahl der männlichen 1-Personen-Haushalte der Wohnberechtigten Bevölkerung

Senioren-Single-Haushalte-Verhältnis

Anzahl der weiblichen 1-Personen Haushalte der Wohnberechtigten Bevölkerung im Alter von 75 und mehr Jahren dividiert durch die Anzahl der männlichen 1-Personen-Haushalte der Wohnberechtigten Bevölkerung im Alter von 75 und mehr Jahren am 31.12.

SGB-II-Empfängerverhältnis

Anzahl der weiblichen SGB-II-Empfänger am dividiert durch die Anzahl der männlichen SGB-II-Empfänger am 15.12.

Beschäftigtenverhältnis

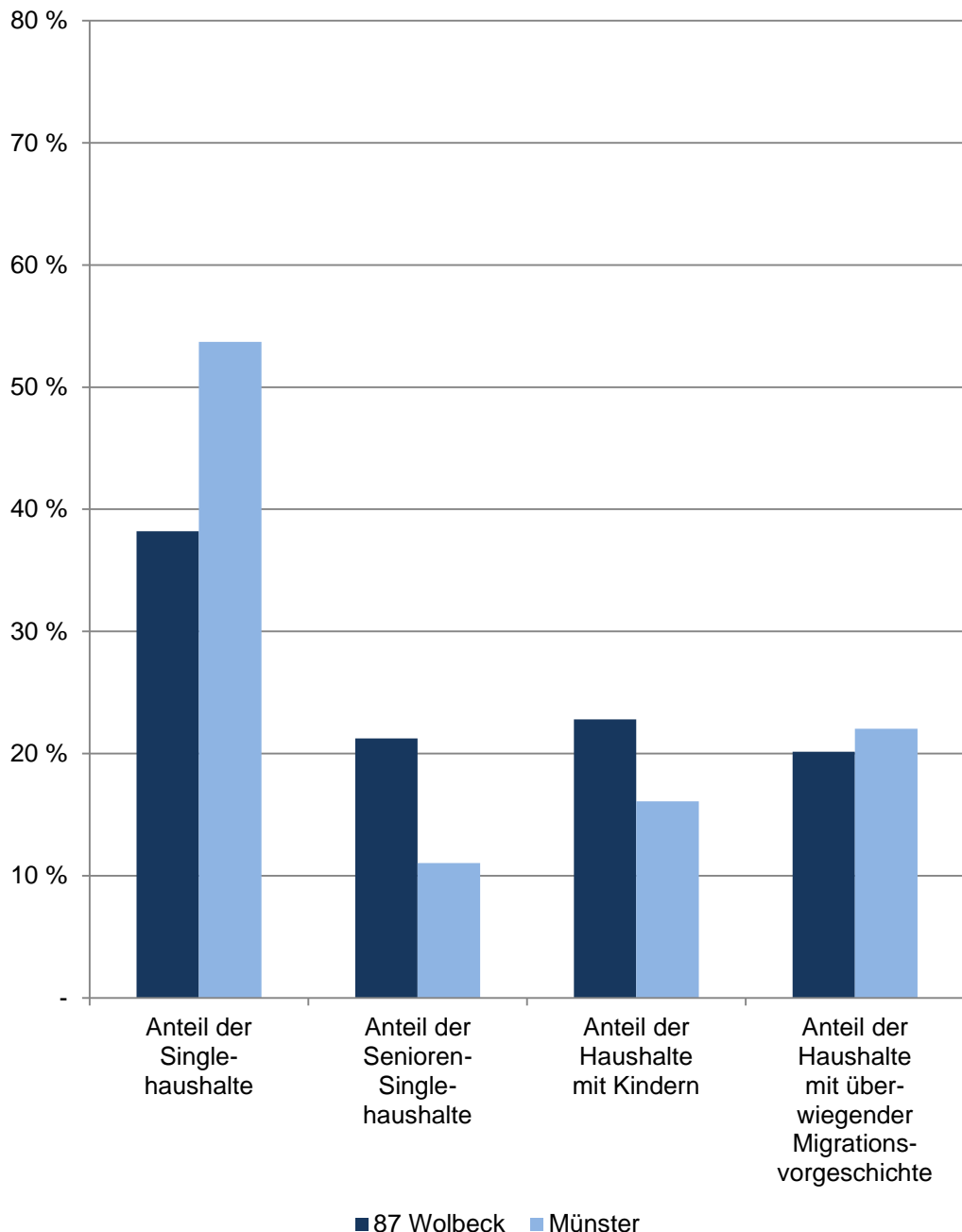
Anzahl der weiblichen sozialversicherungspflichtig Beschäftigten am Wohnort Münster dividiert durch die Anzahl der männlichen sozialversicherungspflichtig Beschäftigten am Wohnort Münster am 31.12.

[zurück zur Internetseite](#)

[Karte der Stadtteile](#)

[Nutzungsbedingungen](#)

Bevölkerungsindikatoren 2017 für Münster und für den Stadtteil Haushalte



87 Wolbeck

Am 31.12.	Indikatoren der Wohnberechtigten Bevölkerung im Stadtteil - Haushalte -				
	Anteil der Single- haushalte	Anteil der Senioren- Single- haushalte	Anteil der Haushalte mit Kindern	Anteil der Haus- halte mit über- wiegender Migrations- vorgeschichte	durch- schnittliche Haushalte- größe
	in %				Personen
2013	37,18	18,21	23,18	18,25	2,13
2014	37,38	19,62	22,83	17,98	2,12
2015	37,41	19,96	22,89	18,79	2,13
2016	37,12	21,55	23,14	19,65	2,14
2017	38,21	21,23	22,81	20,16	2,13

Quelle: Stadt Münster - Amt für Stadtentwicklung, Stadtplanung, Verkehrsplanung
Informationsmanagement und Statistikdienststelle

Wohnberechtigte Bevölkerung

Ab 2011 wird die Wohnberechtigte Bevölkerung durch die Auszählung aller gemeldeten Wohnsitze (Haupt- und Nebenwohnsitze) des Melderegisters der Stadt Münster abgebildet.

Haushalte

Der Begriff "Haushalt" wird hier als "Personen, die aufgrund von Indizien, die aus dem Melderegister gewonnen wurden, zusammen wohnen und leben" verstanden. Diese so zu Haushalten zusammengeführten Personen entsprechen dem Typ des Wohnhaushaltes. Gemeinsames Wirtschaften kann bei dieser Form der Bildung von Haushalten nicht unterstellt werden.

Bei der vorliegenden Betrachtung werden Personen ohne eigene Haushaltesführung ("Personen in Anstalten") von der Generierung ausgeschlossen.

Anteil der Singlehaushalte

Anteil der 1-Personen-Haushalte an allen Haushalten

Anteil der Senioren-Single-Haushalte

Anteil der 1-Personen-Haushalte im Alter von 75 und mehr Jahren an allen Singlehaushalten

Anteil der Haushalte mit Kindern

Anteil der Haushalte, in denen minderjährige Kinder leben, an allen Haushalten

Anteil der Haushalte mit überwiegender Migrationsvorgeschichte

Anteil der Haushalte, bei denen mindestens 50 % der Haushaltemitglieder eine [Migrationsvorgeschichte](#) haben, an allen Haushalten

durchschnittliche Haushaltegröße

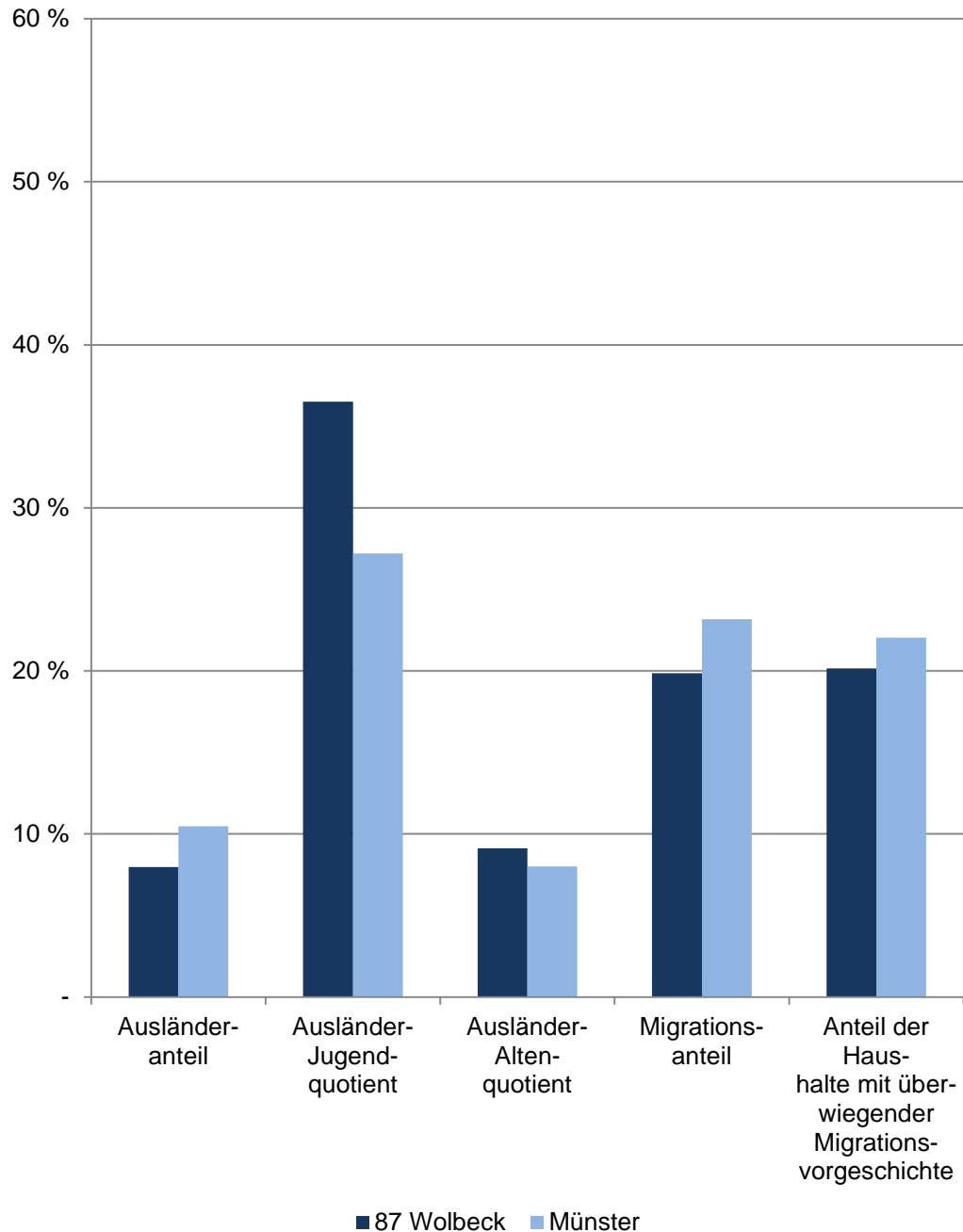
Anzahl der Personen, die durchschnittlich einen Haushalt bilden

[zurück zur Internetseite](#)

[Karte der Stadtteile](#)

[Nutzungsbedingungen](#)

Bevölkerungsindikatoren 2017 für Münster und für den Stadtteil Migration



87 Wolbeck

Am 31.12.	Indikatoren der Wohnberechtigten Bevölkerung im Stadtteil - Migration -				
	Ausländer- anteil	Ausländer- Jugend- quotient	Ausländer- Alten- quotient	Migrations- anteil	Anteil der Haus- halte mit über- wiegender Migrations- vorgeschichte
	in %				
2013	5,63	24,02	7,05	16,90	18,25
2014	5,42	24,18	8,15	16,86	17,98
2015	6,51	35,01	8,87	18,05	18,79
2016	7,50	38,03	8,82	19,21	19,65
2017	7,96	36,50	9,13	19,86	20,16

Quelle: Stadt Münster

Amt für Stadtentwicklung, Stadtplanung, Verkehrsplanung
Informationsmanagement und Statistikdienststelle

[Definitionen](#)

Wohnberechtigte Bevölkerung

Ab 2011 wird die Wohnberechtigte Bevölkerung durch die Auszählung aller gemeldeten Wohnsitze (Haupt- und Nebenwohnsitze) des Melderegisters der Stadt Münster abgebildet.

Ausländeranteil

Anteil der Nicht-Deutschen an der Gesamtbevölkerung

Ausländer-Jugendquotient

Anzahl der nicht deutschen Wohnberechtigten Bevölkerung im Alter von 0 - 19 Jahren dividiert durch die Anzahl der nicht deutschen Wohnberechtigten Bevölkerung im Alter von 20 - 64 Jahren * 100.

Ausländer-Altenquotient

Anzahl der nicht deutschen Wohnberechtigten Bevölkerung im Alter von 65 und mehr Jahren dividiert durch die Anzahl der nicht deutschen Wohnberechtigten Bevölkerung im Alter von 20 - 64 Jahren * 100.

Migrationsanteil

Anteil der Bevölkerung mit Migrationsvorgeschichte an der Gesamtbevölkerung

Anteil der Haushalte mit überwiegender Migrationsvorgeschichte

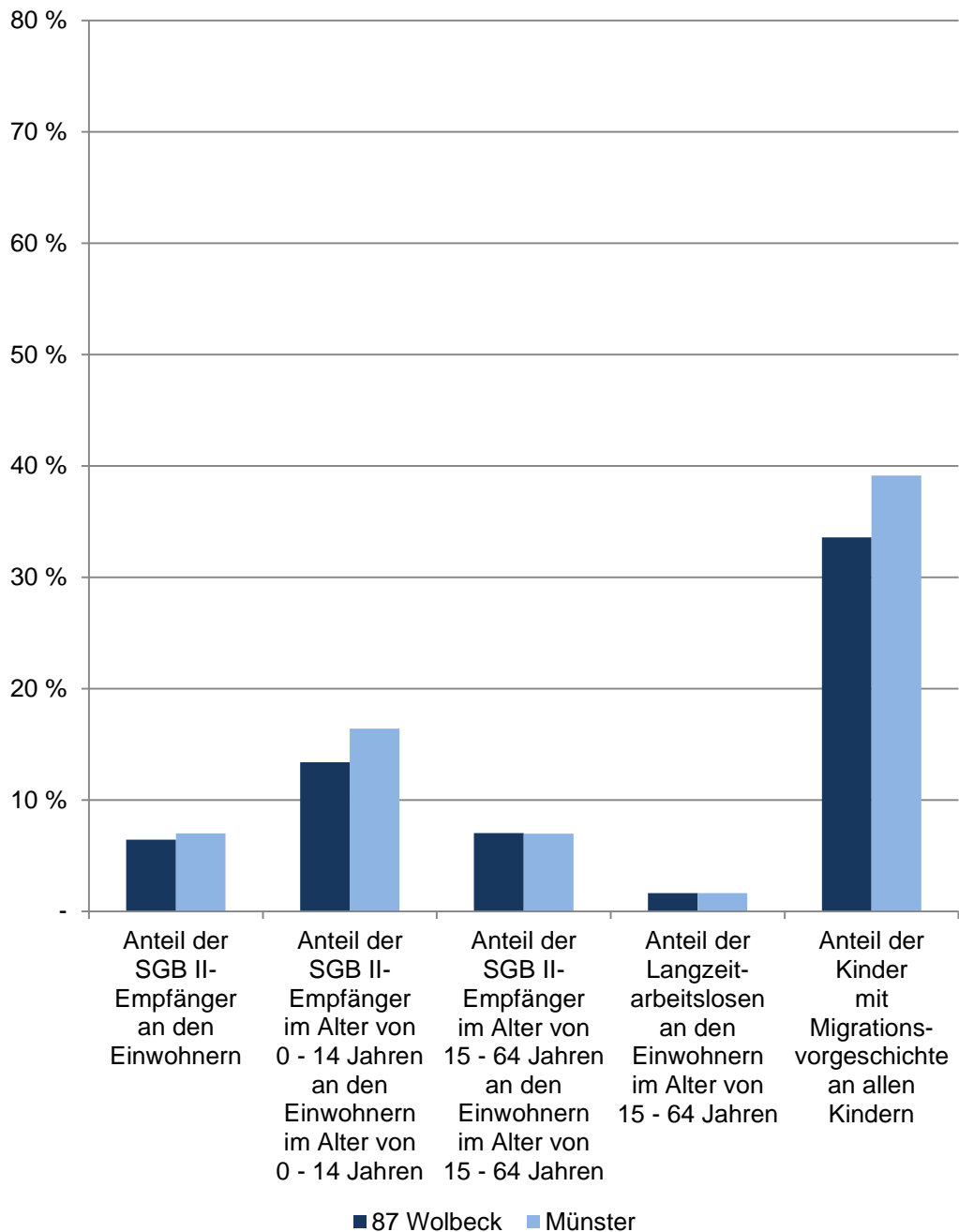
Anteil der Haushalte, bei denen mindestens 50 % der Haushaltemitglieder eine Migrationsvorgeschichte haben, an allen Haushalten

[zurück zur Internetseite](#)

[Karte der Stadtteile](#)

[Nutzungsbedingungen](#)

Bevölkerungsindikatoren 2017 für Münster und für den Stadtteil Soziales



87 Wolbeck

Im Dezember	Indikatoren der Wohnberechtigten Bevölkerung im Stadtteil - Soziales -				
	Anteil der SGB II-Empfänger an den Einwohnern	Anteil der SGB II-Empfänger im Alter von 0 - 14 Jahren an den Einwohnern im Alter von 0 - 14 Jahren	Anteil der SGB II-Empfänger im Alter von 15 - 64 Jahren an den Einwohnern im Alter von 15 - 64 Jahren	Anteil der Langzeitarbeitslosen an den Einwohnern im Alter von 15 - 64 Jahren	Anteil der Kinder mit Migrationsvorgeschichte an allen Kindern
	in %				
2013	neue Definition ab 2014			1,57	27,53
2014	5,50	11,46	6,08	1,91	28,16
2015	5,37	11,66	5,79	1,86	30,84
2016	6,32	13,10	6,93	1,76	33,04
2017	6,43	13,40	7,02	1,65	33,58

Quellen:

Bevölkerung: Stadt Münster - Amt für Stadtentwicklung, Stadtplanung, Verkehrsplanung

Haushalte: Stadt Münster - Amt für Stadtentwicklung, Stadtplanung, Verkehrsplanung

SGB-II-Empfänger: Statistik der Bundesagentur für Arbeit

Langzeitarbeitslose: Statistik der Bundesagentur für Arbeit

[Definitionen](#)

Wohnberechtigte Bevölkerung

Ab 2011 wird die Wohnberechtigte Bevölkerung durch die Auszählung aller gemeldeten Wohnsitze (Haupt- und Nebenwohnsitze) des Melderegisters der Stadt Münster abgebildet. Stichtag: 31.12.

SGB-II-Empfänger

Die Grundsicherungsstatistik Sozialgesetzbuch (SGB) II berichtet über Personen in Bedarfsgemeinschaften (in der öffentlichen Diskussion oft als „Hartz-IV-Empfänger“ bezeichnet). Hier ausgewertet werden die regelleistungsberechtigten Personen mit Anspruch auf Arbeitslosengeld II oder Sozialgeld. Stichtag: 15.12.

Langzeitarbeitslose

Als Langzeitarbeitslose gelten nach § 18 Abs. 1 SGB III alle Personen, die am jeweiligen Stichtag der Zählung ein Jahr (hier: 364 Tage) und länger bei den Agenturen für Arbeit oder bei den Trägern für Grundsicherung für Arbeitsuchende nach dem SGB II arbeitslos gemeldet waren. Stichtag: 15.12.

Migrationsvorgeschichte

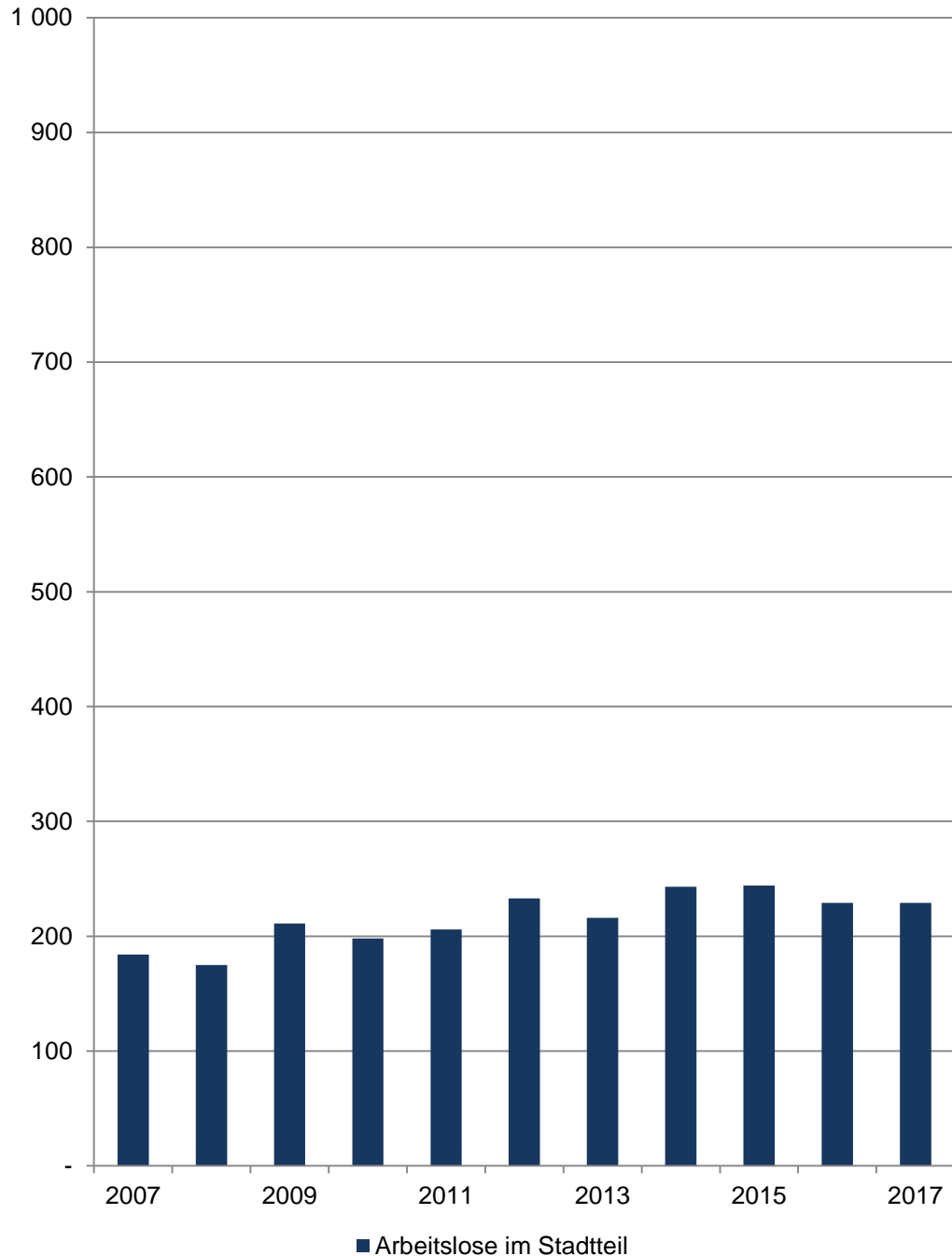
Vertiefende Angaben zur Migrationsvorgeschichte in der Stadt Münster sind in den Definitionen zu finden. Stichtag: 31.12.

[zurück zur Internetseite](#)

[Karte der Stadtteile](#)

[Nutzungsbedingungen](#)

Arbeitslose im Stadtteil



87 Wolbeck

Am 15.12.	Arbeitslose im Stadtteil				
	Gesamt	davon			
		männlich		weiblich	
	Anzahl	in %	Anzahl	in %	
2007	184	107	58,2	77	41,8
2008	175	105	60,0	70	40,0
2009	211	123	58,3	88	41,7
2010	198	105	53,0	93	47,0
2011	206	104	50,5	102	49,5
2012	233	122	52,4	111	47,6
2013	216	116	53,7	100	46,3
2014	243	129	53,1	114	46,9
2015	244	125	51,2	119	48,8
2016	229	130	56,8	99	43,2
2017	229	140	61,1	89	38,9

Quelle: Statistik der Bundesagentur für Arbeit

Arbeitslose

Personen, die ...

- ... vorübergehend nicht in einem Beschäftigungsverhältnis stehen oder nur eine weniger als 15 Stunden wöchentlich umfassende Beschäftigung ausüben,
- ... eine versicherungspflichtige, mindestens 15 Stunden wöchentlich umfassende Beschäftigung suchen,
- ... den Vermittlungsbemühungen der Agentur für Arbeit oder des Jobcenters zur Verfügung stehen, also arbeitsfähig und -bereit sind,
- ... in der Bundesrepublik Deutschland wohnen,
- ... nicht jünger als 15 Jahre sind und die Altersgrenze für den Renteneintritt noch nicht erreicht haben, und
- ... sich persönlich bei einer Agentur für Arbeit oder einem Jobcenter arbeitslos gemeldet haben.

Für Hilfebedürftige nach dem SGB II findet nach § 53 a Abs. 1 SGB II die Arbeitslosendefinition des § 16 SGB III sinngemäß Anwendung.

Methodischer Hinweis

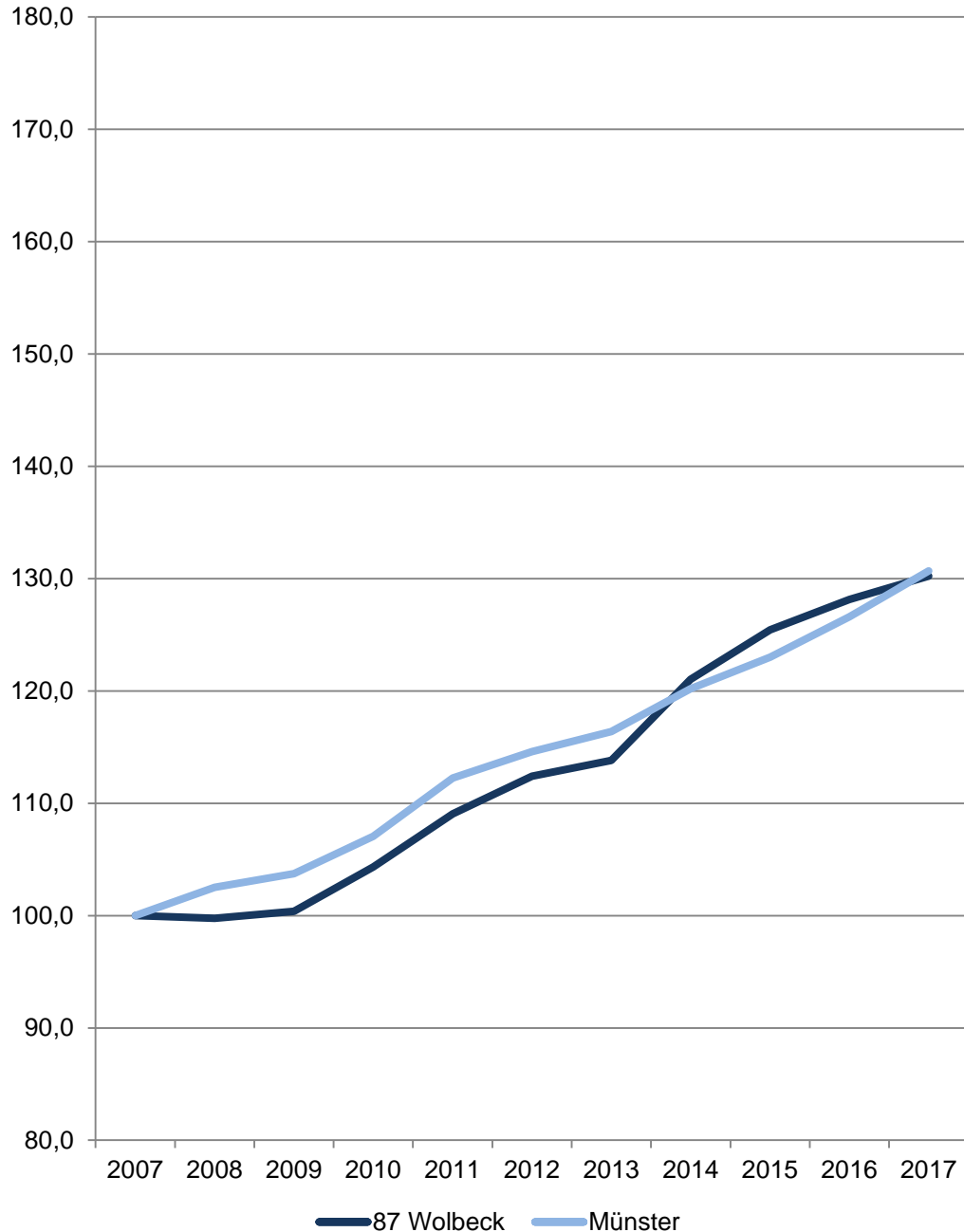
Durch die gesetzlichen Änderungen, die ab 1.1.2009 in Kraft traten, sind ältere Daten nur bedingt vergleichbar. Bitte beachten Sie hierzu die Grundlagen der Bundesagentur für Arbeit: <http://statistik.arbeitsagentur.de/Navigation/Statistik/Grundlagen/Grundlagen-Nav.html>

Die Arbeitslosenquoten liegen **NICHT** kleinräumig auf Ebene der 45 Stadtteile vor. Die Bezugsbasis „alle zivilen“ bzw. „alle abhängig zivilen Erwerbspersonen“ wird nur gesamtstädtisch von der Bundesagentur für Arbeit ermittelt, daher können keine Arbeitslosenquoten für räumliche Einheiten unterhalb der Stadtgrenze berechnet werden.

[zurück zur Internetseite](#)

[Karte der Stadtteile](#)

Sozialversicherungspflichtig Beschäftigte am Wohnort Münster und im Stadtteil 2007 = 100



87 Wolbeck

Am 31.12.	Sozialversicherungspflichtig Beschäftigte am Wohnort im Stadtteil				
	Insgesamt	davon		davon	
		männlich	weiblich	mit deutscher Staatsangehörigkeit	ohne Staatsangehörigkeit
Anzahl					
2007	2 563	1 371	1 192	2 487	76
2008	2 557	1 359	1 198	2 471	86
2009	2 573	1 347	1 226	2 485	88
2010	2 674	1 387	1 287	2 580	94
2011	2 795	1 463	1 332	2 685	110
2012	2 881	1 501	1 380	2 757	124
2013	2 917	1 505	1 412	2 800	117
2014	3 102	1 593	1 509	2 967	135
2015	3 215	1 670	1 545	3 073	142
2016	3 284	1 702	1 582	3 119	165
2017	3 338	1 732	1 606	3 164	174

Quelle: Statistik der Bundesagentur für Arbeit

[Definitionen](#)

Sozialversicherungspflichtig Beschäftigte

Zum Personenkreis der sozialversicherungspflichtig Beschäftigten zählen alle Arbeitnehmer einschließlich der zu ihrer Berufsausbildung Beschäftigten, die kranken-, renten-, pflegeversicherungspflichtig und/oder beitragspflichtig sind oder für die von den Arbeitgebern Beitragsanteile zu entrichten sind. Aus dieser Abgrenzung ergibt sich, dass in der Regel alle Arbeiter und Angestellten einschl. Personen in beruflicher Ausbildung von der Sozialversicherungspflicht im Meldeverfahren erfasst werden. Daneben besteht in wenigen Fällen auch für Selbstständige Versicherungspflicht in der Sozialversicherung. Wehr- und Zivildienstleistende gelten nur dann als sozialversicherungspflichtig Beschäftigte, wenn sie ihren Dienst aus einem weiterhin bestehenden Beschäftigungsverhältnis heraus angetreten haben und nur wegen der Ableistung dieser Dienstzeiten kein Entgelt erhalten.

Nicht zu den sozialversicherungspflichtig Beschäftigten zählen dagegen der weitaus überwiegende Teil der Selbstständigen, die mithelfenden Familienangehörigen sowie die Beamten. Ergebnisse zu den ausschließlich geringfügig entlohnten Beschäftigten sowie über Beschäftigungsverläufe sind in der vierteljährlichen Beschäftigtenstatistik nicht enthalten. Diese Ergebnisse sind Gegenstand eigenständiger Statistiken, die bei der Bundesagentur für Arbeit geführt werden.

<http://statistik.arbeitsagentur.de>

[zurück zur Internetseite](#)

[Karte der Stadtteile](#)

Impressum

Herausgeberin: Stadt Münster

Amt für Stadtentwicklung, Stadtplanung, Verkehrsplanung

Redaktion: Informationsmanagement und Statistikdienststelle

Oktober 2018