

Öffentliche **Beschlussvorlage**

|                   |                          |
|-------------------|--------------------------|
| Vorlagen-Nr.:     | <b>V/0004/2007</b>       |
| Auskunft erteilt: | Frau Praß                |
| Ruf:              | 492 51 36                |
| E-Mail:           | PrassR@stadt-muenster.de |
| Datum:            | 03.01.2007               |

Betrifft

Ausbau der Kindertagesbetreuungsangebote für Kinder unter drei Jahren (u3-Programm) in der Kindertageseinrichtung des Sozialdienstes katholischer Frauen (SkF), Katharinenstraße 10/12, durch die Umstrukturierung einer Hortgruppe in eine Kleinkindgruppe

Beratungsfolge

|            |  |              |
|------------|--|--------------|
| 31.01.2007 | Ausschuss für Kinder, Jugendliche und Familien | Vorberatung  |
| 06.02.2007 | Bezirksvertretung Münster-Mitte                | Anhörung     |
| 21.02.2007 | Hauptausschuss                                 | Vorberatung  |
| 21.02.2007 | Rat  | Entscheidung |

**Beschlussvorschlag:**

I. Sachentscheidung:

1. Der Rat der Stadt Münster stimmt zu, dass die Kindertageseinrichtung Katharinenstraße in Trägerschaft des Sozialdienstes kath. Frauen e. V. Münster auf der Grundlage des Städtischen Tagesbetreuungs-Ausbauprogramms der Stadt Münster - u3-Programm - (Beschlüsse zu den Vorlagen 1033/2004 und 289/2005) die bestehende Hortgruppe zum Kindergartenjahr 2007/2008 in eine Kleinkindgruppe (ganztags) umstrukturiert.
2. Der Rat der Stadt Münster stimmt zu, dass die Kindertageseinrichtung einen Einrichtungskostenzuschuss in Höhe von 21.870,00 Euro zur adäquaten Ausstattung der für die Betreuung von unter 3-jährigen Kindern vorgesehenen Räume erhält.

II. Kosten/Folgekosten

Es wird zur Kenntnis genommen, dass einmalige investive Kosten zur adäquaten Ausstattung der vorhandenen Räume in Höhe von ca. 21.870,00 Euro entstehen.

Es wird zur Kenntnis genommen, dass durch die o. g. Umstrukturierung betriebsbedingte Mehrkosten durch für die u3-Betreuung erforderliches zusätzliches Personal in Höhe von ca. 19.000,00 Euro jährlich entstehen werden.

III. Finanzierung/Mittelbereitstellung

Die o. g. Sachentscheidung ist wie folgt zu finanzieren:

| <b>Ausgaben</b>           |                                       |                         |                     |                               |
|---------------------------|---------------------------------------|-------------------------|---------------------|-------------------------------|
| <b>Haush.-<br/>stelle</b> | <b>Bezeichnung</b>                    | <b>Haush.-<br/>jahr</b> | <b>Betrag<br/>€</b> | <b>Bemerkung</b>              |
| 4640.940.0700.8           | Baukosten u. Zuschuss u3-<br>Programm | 2007                    | 21.870,00           |                               |
| 4640.718.0500.7           | Maßnahmen i. R. des u3-<br>Programms  | 2007                    | 8.000,00            | 5/12 der jährlichen<br>Kosten |
| 4640.718.0500.7           | Maßnahmen i. R. des u3-<br>Programms  | 2008 ff                 | 19.000,00           |                               |

**Begründung:**

**1. Ausgangssituation**

Mit den Beschlüssen zu den Vorlagen 1033/2004 und 289/2005 wurde die Basis zum flexiblen Ausbau der Tagesbetreuungsangebote für Kinder unter drei Jahren (u3-Programm) geschaffen.

Die Umsetzung des Tagesbetreuungs-Ausbauprogramms der Stadt Münster ist im Rahmen der Vorlage 1033/2004 vom Rat der Stadt Münster beschlossen worden. Investive Mittel in Höhe von jährlich 1 Mio. Euro wurden für die Jahre 2005 bis 2010 in den Haushalt eingestellt.

Vorwiegend durch Umstrukturierungen sollen bis zum Jahr 2010 sukzessiv 800 Plätze für Kinder im Alter unter drei Jahren (600 Plätze in Kindertageseinrichtungen und 200 Plätze in der Kindertagespflege) eingerichtet werden.

**2. Bedarfssituation**

Die Versorgungsquote der unter 3-jährigen Kinder liegt im Stadtbezirk Mitte bei 10,4 %, so dass 421 Plätze für 2.475 Kinder zur Verfügung stehen.

Mit einer Versorgungsquote von 100,4 % stehen im Bereich der 3 bis 6-jährigen Kinder in diesem Stadtbezirk 2.151 Plätze für 2.143 Kinder zur Verfügung.

Die Betreuung der Kinder im Alter von 6 bis 14 Jahren wird durch die Offene Ganztagsgrundschule gewährleistet.

Eine Übersicht über alle Kindertageseinrichtungen im Stadtbezirk ist in der Anlage beigefügt.

**3. Maßnahmeplanung**

Die Kindertageseinrichtung Katharinenstraße in Trägerschaft des Sozialdienstes kath. Frauen e. V. Münster besteht zurzeit aus

- einer Hortgruppe mit Plätzen für 20 Kinder im Alter von 6 bis 14 Jahren
- einer Kleinen altersgemischten Gruppe mit 15 Plätzen für Kinder im Alter von 4 Monaten bis zum Eintritt in die Schule, sowie
- einer Altersgemischten Gruppe mit 15 Plätzen für Kinder im Alter von 1 Jahr bis zum Eintritt in die Schule.

Die Hortgruppe und die Kleine altersgemischte Gruppe werden nach den Bestimmungen des Gesetzes über Tageseinrichtungen für Kinder in Nordrhein-Westfalen mit Beteiligungen des Landes Nordrhein-Westfalen gefördert.

Die Altersgemischte Gruppe wird entsprechend des Tagesbetreuungsausbaugesetzes gefördert. Der Sozialdienst kath. Frauen e. V. Münster übernimmt 20 % der Betriebskosten für die Kleine altersgemischte Gruppe als Trägeranteil.

Die Kindertageseinrichtung soll ihre Angebotsstruktur jetzt bedarfsgerecht erweitern. Es ist beabsichtigt, die Hortgruppe bereits zum Kindergartenjahr 2007/2008 unter Berücksichtigung des Bedarfes und der demografischen Entwicklung in eine Kleinkindgruppe entsprechend dem Tagesbetreuungs-Ausbauprogramms der Stadt Münster umzuwandeln. Die Kleinkindgruppe bietet Betreuungsplätze für 9 bis 11 Kinder unter 3 Jahren. In der Übergangszeit kann von der Altersstruktur der Gruppen abgewichen werden, um die Betreuung der Kinder zu sichern, die auch schon im Kindergartenjahr 2006/2007 die Einrichtung besuchen.

Für die Betreuung der unter 3-jährigen Kinder benötigt die Einrichtung einen Einrichtungskostenzuschuss in Höhe von 21.870,00 Euro zur Anschaffung von adäquaten Spielmaterialien und Möbeln. Zudem sollen die vorgesehenen Räume zweckentsprechend renoviert werden.

Für die Betreuung der unter 3-jährigen Kinder werden sich betriebsbedingte Mehrkosten ergeben: Die Kleinkindgruppe verfügt im Gegensatz zur Hortgruppe über eine zusätzliche Ergänzungskraftstelle mit 19,25 Stunden wöchentlich. Die Kosten dafür belaufen sich auf rd. 19.000,00 Euro jährlich. Für das Jahr 2007 werden voraussichtlich 8.000,00 Euro an zusätzlichen Personalkosten anfallen (= 5/12 der jährlichen Kosten).

Der Trägeranteil zu den Betriebskosten der Einrichtung wird wie bisher 20 % der Betriebskosten für die Kleine altersgemischte Gruppe betragen. Die darüber hinausgehenden Kosten werden als zusätzlicher freiwilliger Zuschuss zu den Betriebskosten von der Stadt Münster übernommen.

Die Maßnahmenplanung erfolgte unter Berücksichtigung der Entwicklungsoptionen der anderen Kindertageseinrichtungen im Stadtteil.

In Vertretung

gez.

Dr. Andrea Hanke  
Beigeordnete

#### **Anlagen:**

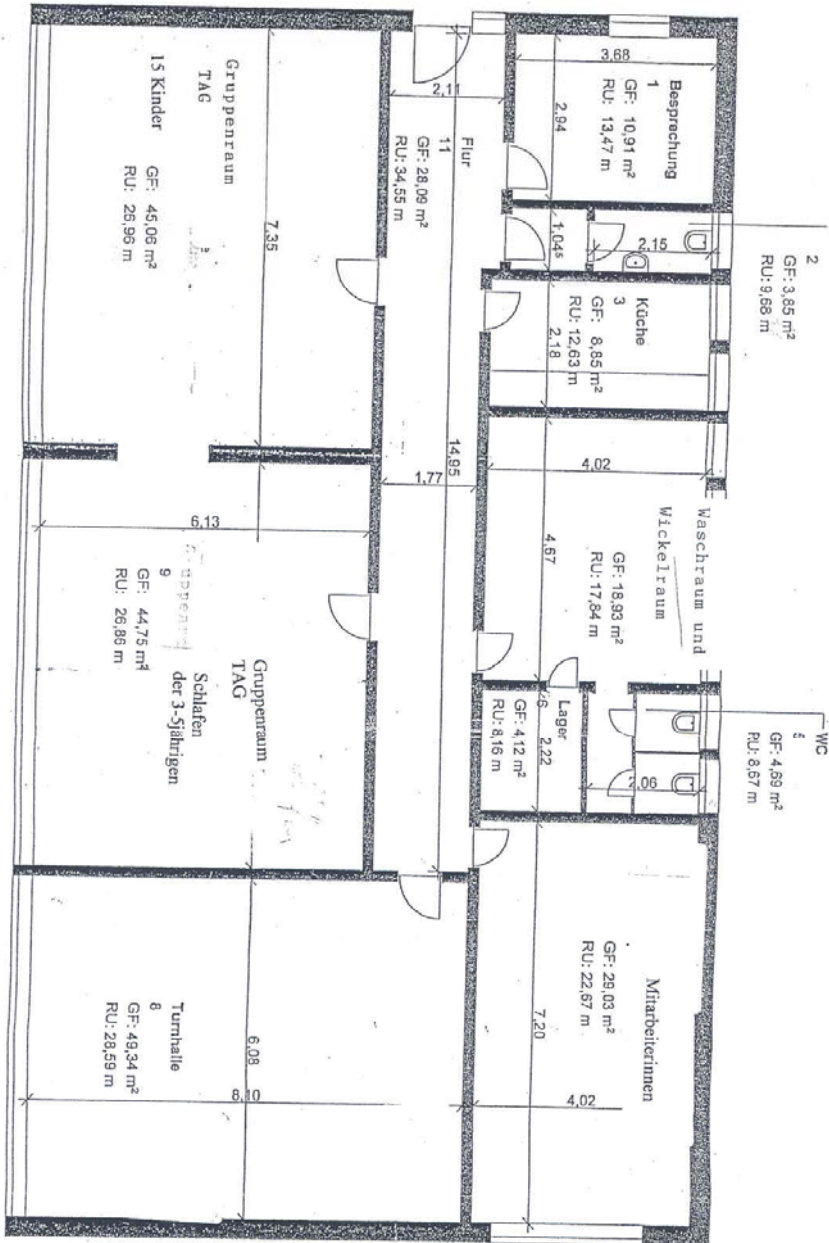
- **Raumprogramm der Einrichtung**
- **Kostenübersicht**
- **Wohnbereichsübersicht**

SOZIALDIENST KATHOLISCHER FRAUEN E. V. MÜNSTER



Kindertagesstätte Katharinenstraße

Raumplanung für die Umgestaltung ab Sommer 2007



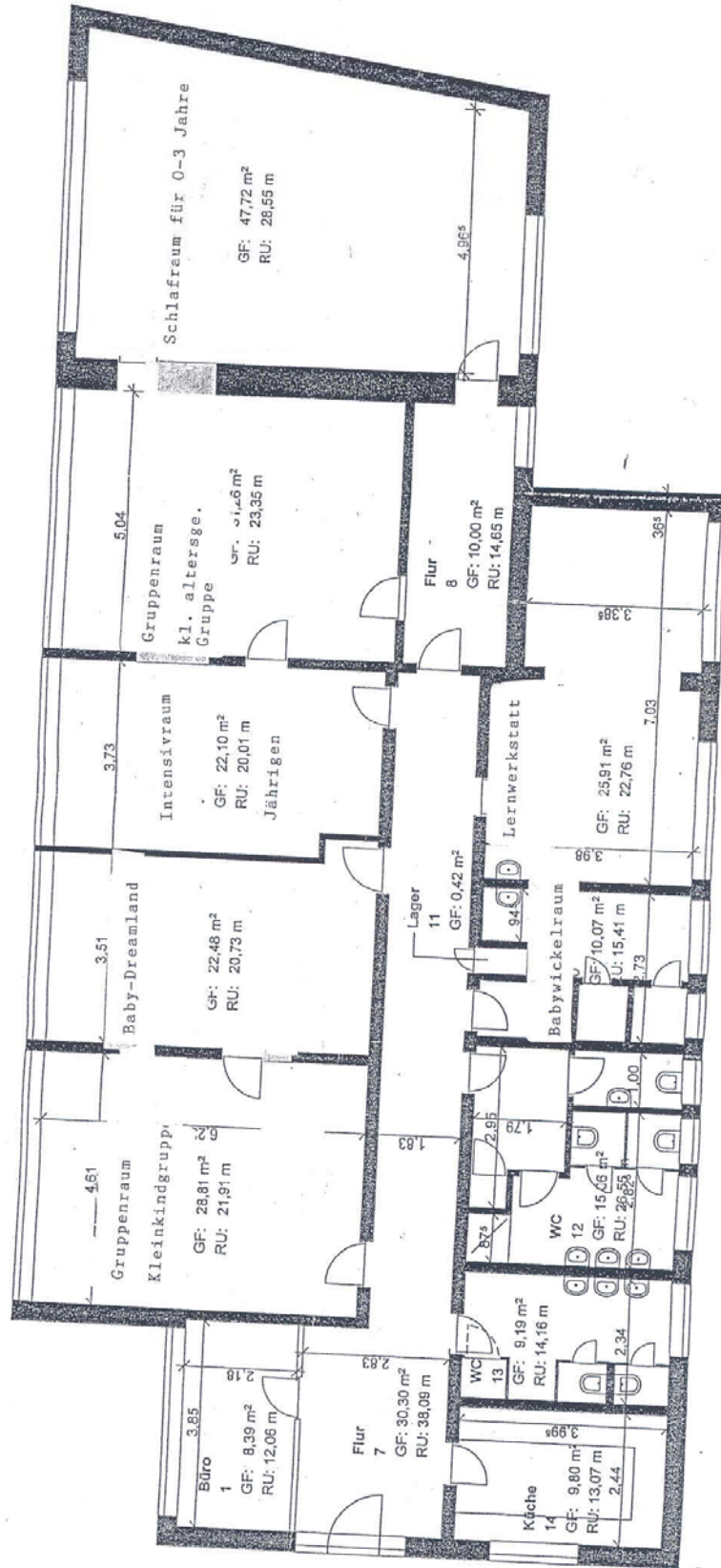
| Index | Art der Änderung |
|-------|------------------|
|       | Kindergarten     |



**SOZIALDIENST KATHOLISCHER FRAUEN E. V. MÜNSTER**

Kindertagesstätte Katharinenstraße

Raumplanung für die Umgestaltung ab Sommer 2007



|                |                  |
|----------------|------------------|
| Index:         | Art der Änderung |
| Kindergarten H |                  |
| Planung        |                  |

## Kostenschätzung

für die Einrichtungs- und Renovierungskosten  
in der Kindertageseinrichtung Katharinenstraße  
(Sozialdienst kath. Frauen e. V. Münster)

| <b>Maßnahme</b>  | <b>Kosten</b>      |
|--|--------------------|
| Teppichboden für den Gruppennebenraum                    | 660,00 €           |
| Ausstattung des Wickelraumes                             | 2.300,00 €         |
| Raumteiler für den Schlafrum<br>in Form einer Schiebetür | 8.000,00 €         |
| Möbiliar   | 8.800,00 €         |
| Pädagogisches Material                                   | 2.110,00 €         |
| <b>Gesamtkosten</b>                                      | <b>21.870,00 €</b> |